

**Ingå  
Inre Skärgård  
fornlämningsinventering  
2012**



**Ville Laakso  
Hannu Poutiainen  
Tapani Rostedt**



Beställare: Inoon kunta

## **Innehållsförteckning**

Grunduppgifter.....	3
Inventering .....	4
Observationerna.....	5
Tabell över fornlämningar .....	6
Översiktskartor .....	8
Fornlämningarna .....	13
Redan tidigare kända och ej besiktade objekten .....	13
INGÅ 4 BARÖLANDET STORBÖLE.....	13
INGÅ 5 BASTUBACKA.....	14
INGÅ 6 BASTÖ.....	15
INGÅ 9 BJÖRKUDDEN E .....	16
INGÅ 19 BRÄNNEBOBERGET .....	17
INGÅ 27 FINNVIKBERGEN .....	17
INGÅ 37 HAGABERGET, BJÖRKUDDEN W.....	18
INGÅ 54 JUNGFRUVIKEN .....	18
INGÅ 59 KOBHOLMEN.....	19
INGÅ 72 MARIEBERG 1 .....	20
INGÅ 73 MARIEBERG 2 .....	21
INGÅ 74 MARIEBERG 3 .....	22
INGÅ 75 MARIEBERG, FINNVIKEN .....	22
INGÅ 76 MIDSOMMARHOLMEN .....	23
INGÅ 79 NORRBY .....	24
INGÅ 86 NÖTTERKULLA .....	25
INGÅ 88 ORS GAMMELBY.....	25
INGÅ 89 PETARS .....	26
INGÅ 94 RAMSJÖ .....	27
INGÅ 95 RIDDARKIL .....	27
INGÅ 98 RÄFSÖ.....	28
INGÅ 102 SJÖBODARNA 1 .....	29
INGÅ 104 SKANSHOLM.....	30
INGÅ 114 STORSUNDET.....	31
INGÅ 115 SUNDSKOGEN 1.....	31
INGÅ 116 SUNDSKOGEN 2.....	32
INGÅ 117 SUNDSKOGEN 3.....	33
INGÅ 138 VORMÖSKATAN .....	33
Redan tidigare kända och under inventering besiktade objekt: .....	34
INGÅ 57 KNIPHOLMEN .....	34
INGÅ 149 ÄLGSJÖLANDET .....	36
INGÅ 150 ÄLGSJÖSKATAN .....	37
Nya fornlämningar.....	39
INGÅ 151 VORMÖ .....	39
INGÅ 152 SÖDRA SVARTÖ .....	41
INGÅ 153 NORRA SVARTÖ.....	42
INGÅ 154 SVARTÖ .....	44
INGÅ 155 SKANSHOLMEN .....	46

INGÅ 156 BARÖSUND 1 .....	48
INGÅ 157 BARÖSUND 2 .....	50
INGÅ 158 BARÖSUND 3 .....	52
INGÅ 159 BARÖSUND 4 .....	53
INGÅ 160 HARTESVIK.....	55
INGÅ 161 SKANSUDDEN .....	57
INGÅ 162 SKANSEN .....	59
INGÅ 163 TALLHOLMEN .....	60
INGÅ 164 SKATFJÄRDEN .....	62
INGÅ 165 VÅLO.....	62
INGÅ 166 JAKOBRAMSJÖ 1.....	65
INGÅ 166 JAKOBRAMSJÖ 2.....	67
INGÅ 168 JAKOBRAMSJÖ 3.....	68
INGÅ 169 ÅLÖ .....	70
INGÅ 170 VÄSTERÄNGEN 1 .....	71
INGÅ 171 VÄSTERÄNGEN 2 .....	73
INGÅ 172 VÅRDBERGET .....	74
INGÅ 173 ÄLSJÖ .....	76
INGÅ 174 KNIPHOLMEN 2 .....	80
INGÅ 175 ÄLGSJÖLANDET 2.....	81
Andra observationer .....	83
Tullbacka tullstation .....	83
Örsby boplats från historisk tid .....	84
Algrundet ristning.....	84
Tostholm boplats från historisk tid .....	85
Vormö 2 boplats från historisk tid.....	85
Själo stenanläggningar .....	87
Gloholm stenbrott .....	88
Valo 2 råsten.....	88
Kullö forntida strandvall .....	88
Södra Svartö 2 stenanläggning.....	88
Litteratur .....	89

*Omslagsbild:* Knipholmen 2. Strandklippa med inhuggna ristningar från 1800-talet och från början av 1900-talet.

---

### **Grunduppgifter**

*Område:* Ingå Inre Skärgård

*Arbetets syfte:* Grundlig besiktning av inventeringsområdet och systematiskt letande efter fornlämningar.

*Fältarbete:* Augusti 2012

*Förläggare:* Ingå kommun

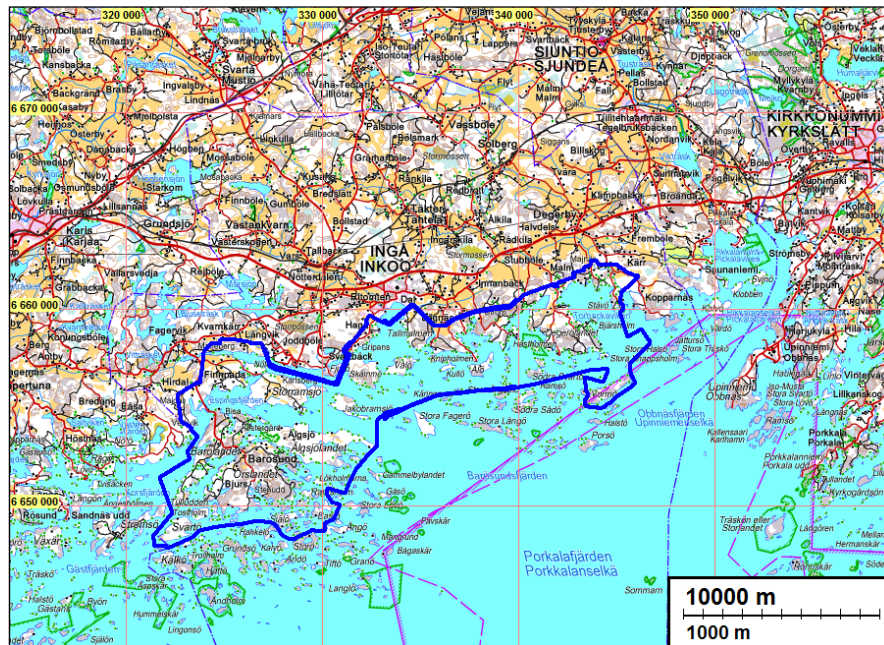
*Personal:* Mikrolitti Oy, Ville Laakso, Hannu Poutiainen och Tapani Rostedt

*Tidigare undersökningar:* Inventeringar i olika etapper, samt temainventeringar över bredare område i Ingå: Erik Nyman 1929 inventering, Helena Edgren 1984 inventering,

Juha Lauren 1993 inventering, Henrik Jansson och Jaakko Latikka 2002 inventering, Ulrika Rosendahl 2003 inventering, Ekenäs museum / Georg Haggren, 2007 inventering, Johanna Seppä 2007 inventering

*Resultat:*

I samband med fältarbete observerades 25 tidigare ej kända fornlämningar, varav en del omfattar olika typer och oliktdaterade fornlämningsobjekt: Gravröse från tidig metallålder (1), gravrösen från järnålder (4), tjärgrop (1), stenbrott (1), boplatser från historisk tid (1), befästningsanläggningar (3), maritima anläggningar (4), källargrund (1), vårdkase (1), ristningar (3). Samt därtill möjliga odlingsrösen (7).



Undersökningsområde har markerats i kartan med blå färg.

*Förklaringar:*

Numreringen av inventeringsobjekten är inofficiell, och har gjorts för att hänvisa till kartautdrag i denna rapport. Objekten kommer senare få de eventuella fornlämningsregistersignumerna från Museiverket.

Koordinaterna "NE" följer ETRS-TM35FIN (Euref) och "PI" KKS enhetskoordinaterna (YKJ, zon 3), "XY" KKS grundkoordinaterna. Kartorna och utdragen från flygfoton är i ETRS-TM35FIN koordinatsystemet.

Original kartorna och flygfoton hör till Lantmäteriverkets grundkartadatabas från sommaren 2012 om inte annat anges.

Foton har inte sparats något officiellt arkiv och bär inte någon registreringsbe-  
teckning. Fotona är digitala och kopior av dem har levererats till arbetets beställare på CD. Fotona förvaras på Mikrolin Ab:s server och i säkringskopier i deras egen projektmapp. Fotografer: Ville Laakso och Hannu Poutiainen.

**Inventering**

I Ingå inre Skärgård genomfördes en arkeologisk inventering i samband med Ingå kommuns pågående arbete att skapa en delgeneralplan till detta område. I sitt utlåtande 12.3.2012 har Museiverket konstaterat, att uppgifter gällande fornlämningar i Ingå kommun har blivit föråld-



rade. I kommunen har man gjort en grundinventering år 1984, varefter området har inventerats i små detaljområden. Ingå kommun har ingen aktiv plan att föröka tomter i Inre Skärgårds område. Dock anses en ny utredning av fornlämningar i området nödvändig.

Ingå kommun beställde fornlämningsinventering över lämningar från både förhistorisk och historisk tid i Ingå Inre Skärgård från Mikrolitti Ab. Fältarbete gjordes i augusti 2012 av Ville Laakso, Hannu Poutiainen och Tapani Rostedt. Som båtförare och lokal guide var Mikael Carlberg. Fältinsatsen gjordes under goda förhållanden för arkeologiska observationer.

Från inventeringsområdet finns det uppgifter över 30 redan tidigare kända fornlämningar. Karakteristiska fornlämningstyper för kust- och skärgårdsområden i Ingå är gravrösen från tidig metallålder och järnålder, boplatser från historisk tid, råmärke och lämningar efter olika militära befästningsanläggningar. Därtill känner man till en boplatser från stenålder, en stenlabyrint och ekonomihistoriska objekt såsom råmaterialplatser, som till exempel Sådö guldgruva som var verksam under åren 1610, 1839 och 1843–1844 (fornlämningssignum 1000013172). Representerade finns även maritima lämningar, såsom sjömärke och vrak.

Huvudsyftet i fornlämningsinventeringen av inre skärgårdsområdet beställd för Ingås kommuns generalplanarbete var att leta efter tidigare ej kända fornlämningsobjekt. Detta valdes istället för att göra systematisk besiktning över alla redan tidigare kända fornlämningarna i området. Besiktningar i de redan tidigare kända fornlämningsområdena i undersökningsområdet har genomförts i samband med Henrik Janssons och Jaakko Latikkas inventering år 2002 och dels i Georg Haggréns inventering år 2007.

I den nu gjorda undersökningen valdes ut öar, som bedömdes ha den mest sannolika potentialen till förhistorisk eller historisk markanvändning och aktivitet. Historiska bytomter och hemman besiktades grundligt ifall dessa platser kunde enligt kartanalys bedömas vara välbevarade.

Spår efter aktivitet och bebyggelse från järnålder, tidighistorisk och historisk tid, såsom sotfärgade sediment, stenrösen och skyttegrav, samt möjliga fynd från dessa perioder såsom kvartsavslag, keramik mm., letades efter genom en översiktlig fältbesiktning. Tecken på avvikande fenomen, kulturjordlager och anläggningar i terräng letades efter med hjälp av jordprovssond och grävda provrutor.

### **Observationerna**

Som resultat av inventeringsarbetet hittades det i undersökningsområdet 25 tidigare ej kända fornlämningsobjekt, var av en del består av lämningar av olika typ och datering: gravröse från tidig metallålder (1), gravrösen från järnålder (4), tjärgrop (1), stenbrott (1), boplatser från historisk tid (1), befästningsanläggningar (3), maritima anläggningar (4), källargrund (1), vårdkase (1), ristningar (3). Samt därtill möjliga odlingsrösen (7).

I samband med inventering besiktades tre redan tidigare kända fornlämningsobjekt; Knipholmen (fornminnessignum 149010006), Älgsjölandet (fornminnessignum 10000121559, Älgsjöskatan (fornminnessignum 1000009023). Observationer över röset från tidig metallålder på Knipholmen konstaterades motsvara uppgifter i fornminnesregistret. Därtill hittades en ristning från det västra näset på Knipholmen, som dokumenterades som en tidigare ej känd fornlämning (Knipholmen 2). På boplatser från stenålder på Älgsjölandet konstaterades fyndmaterial känneteck-

nande för en boplats i form av kvarts- och bergartsavslag. Dessa fynd lämnades på plats. Den befintliga avgränsningen av detta fornlämningsområde i Museiverkets fornminnesregister bedömdes motsvara fältobservationerna. Sydväst om stenåldersboplatsen observerades en tidigare ej känd fornlämning: gravröse från tidig metallålder (Älgsjölandet 2). På Älgsjöskatan har det enligt skriftliga källor tidigare funnits en svensk fästning. Enligt fältobservationer och uppgifter från en lokalbo lär fästningens läge avvika från platsen i fornminnesregister. Inga spår av lämningar efter fästningen gjordes dock. Den troliga platsen till fästningen har således inte fått fornlämningsmarkering.

Under inventeringens gång besiktades lokaler, som enligt historiska kartor eller andra skriftliga källor kunde ha varit potentiella platser för fornlämningar från historisk tid, såsom bytomter. Möjligen på grund av senare markanvändning och bebyggelse, fanns det inga spår av tidigare bosättning i en del av dessa platser. Platser med bara spår efter senare markanvändning var platsen till gammalt tullhus i Tullbacka och boplatser Örsby, Tostholm och Vormö 2 från historisk tid.

Därtill gjordes det observationer över lokaler, vilka bedömdes inte uppfylla krav för en fast fornlämning. Sådana här objekt var ristning på Algrundet, oidentifierade, men sannolikt moderna stenanläggningar på Sjalö, Gloholm och Södra Svartö 2, råmärke på Vålö, samt forntida strandvall på Kullö.

1.11.2012

På forskningsgruppens vägnar

Ville Laakso

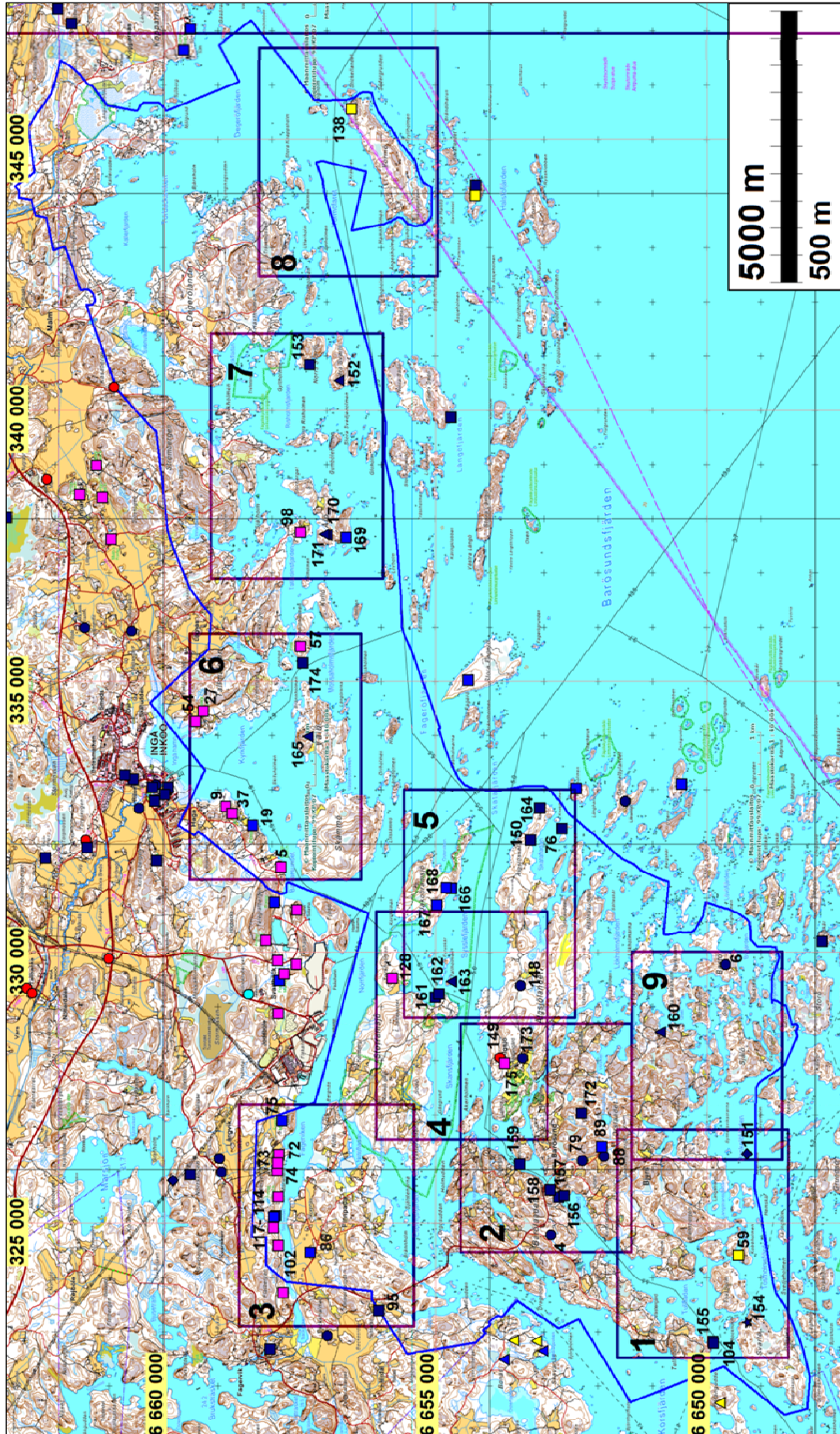
### **Tabell över fornlämningar**

Den sista kolumnen "kl" betyder Museiverkets värderingsklass: 2 = fornlämning, 0 = ej fornlämning.

Nr	Namn	N	E	Datering	Kategori	Typ	Klass
4	BARÖLANDET STOR-BÖLE	6652865	324791	historisk tid	boplats	bytomter	2
5	BASTUBACKA	6657832	331577	tidig metallålder	stenanläggningar	stenrösent	2
6	BASTÖ	6649647	329780	historisk tid	boplats	bytomter	2
8	BJURS (ORS) PETARS	6651926	326420	historisk tid	boplats	bytomter	2
9	BJÖRKUDDEN E	6658852	332705	tidig metallålder	gravplatser	gravrösen	2
19	BRÄNNEBOBERGET	6658358	332352	järnålder	gravplatser	gravrösen	2
27	FINNVIKBERGEN	6659267	334463	tidig metallålder	fornlämningsgrupper		2
37	HAGABERGET, BJÖRKUDDEN W	6658738	332569	tidig metallålder	stenanläggningar	stenrösent	2
54	JUNGFUVIKEN	6659406	334269	tidig metallålder	gravplatser	gravrösen	2
57	KNIPHOLMEN	6657478	335655	tidig metallålder	stenanläggningar	stenrösent	2
59	KOBHOLMEN	6649401	324417	ajoitamaton	vraken	vraken (trä-	2
72	MARIEBERG 1	6657872	326283	tidig metallålder	gravplatser	gravrösen	2
73	MARIEBERG 2	6657890	326124	tidig metallålder	stenanläggningar	stenrösent	2
74	MARIEBERG 3	6657906	325986	tidig metallålder	gravplatser	gravrösen	2
75	MARIEBERG, FINNVIKEN	6657812	326897	järnålder	stenanläggningar	stenrösent	2

86	NÖTTERKULLA	6657294	324476	järnålder	gravplatser	gravrösen	2
88	ORS GAMMELBY	6651886	326240	historisk tid	boplats	bytomter	2
95	RIDDARKIL	6656037	323402	historisk tid	befästningar	fornborgar	1
98	RÄFSÖ	6657472	337757	tidig metallålder	stenanläggningar	stenrösent	2
102	SJÖBODARNA 1	6657882	324605	tidig metallålder	gravplatser	gravrösen	2
114	STORSUNDET	6657888	325504	tidig metallålder	stenanläggningar	stenrösent	2
115	SUNDSKOGEN 1	6657968	325126	järnålder	gravplatser	gravrösen	2
116	SUNDSKOGEN 2	6657934	325146	järnålder	gravplatser	gravrösen	2
117	SUNDSKOGEN 3	6657974	324927	tidig metallålder	stenanläggningar	stenrösent	2
128	TORSHOLMEN	6655781	329526	tidig metallålder	gravplatser	gravrösen	2
148	ÄLGSJÖ GAMMELBY	6653429	329393	historisk tid	boplats	bytomter	2
149	ÄLGSJÖLANDET	6653808	328064	kivikautinen	boplats		2
151	VORMÖ	6656171	345161	historisk tid	tillverkningsplatser	tjärgropar	2
152	SÖDRA SVARTÖ	6656772	340553	historisk tid	oidentifierad	stenanlägg-	2
153	NORRA SVARTÖ	6657309	340854	historisk tid	råmarkeringar	ristningar	2
154	SVARTÖ	6649246	323175	historisk tid	råmaterialbeskaff-	stenbrotten	2
156	BARÖSUND 1	6652614	325517	historisk tid	annan	järnlänk	2
157	BARÖSUND 2	6652718	325488	historisk tid	annan	järnlänk	2
158	BARÖSUND 3	6652875	325631	historisk tid	annan	järnlänk	2
159	BARÖSUND 4	6653438	326105	historisk tid	annan	järnlänk	2
160	HARTESVIK	6650858	328533	historisk tid	oidentifierad	stenrösen	2
161	SKANSUDDEN	6654923	329242	historisk tid	befästningar		2
162	SKANSEN	6654995	329183	historisk tid	råmarkeringar	ristningar	2
163	TALLHOLMEN	6654702	329457	historisk tid	oidentifierad	stenanlägg-	2
164	SKATFJÄRDEN	6653063	332670	historisk tid	transport	farleden	2
165	VÅLO	6657343	333985	historisk tid	oidentifierad	stenrösen	2
166	JAKOBRAMSJÖ 1	6654698	331193	järnålder	gravplatser	stenrösen	2
167	JAKOBRAMSJÖ 2	6654964	330881	järnålder	gravplatser	stenrösen	2
168	JAKOBRAMSJÖ 3	6654798	331200	järnålder	gravplatser	stenrösen	2
169	ÅLÖ	6656640	337662	järnålder	gravplatser	stenrösen	2
170	VÄSTERÅNGEN 1	6656992	337704	historisk tid	oidentifierad	stenrösen	2
172	VÅRDBERGET	6652297	327037	historisk tid	annan	vårdkase	2
173	ÄLSJÖ	6653385	328046	historisk tid	boplats	bytomter	2
174	KNIPHOLMEN 2	6657435	335354	historisk tid	bild	ristningar	2
175	ÄLGSJÖLANDET 2	6653718	327964	tidig metallålder	gravplatser	stenrösen	2

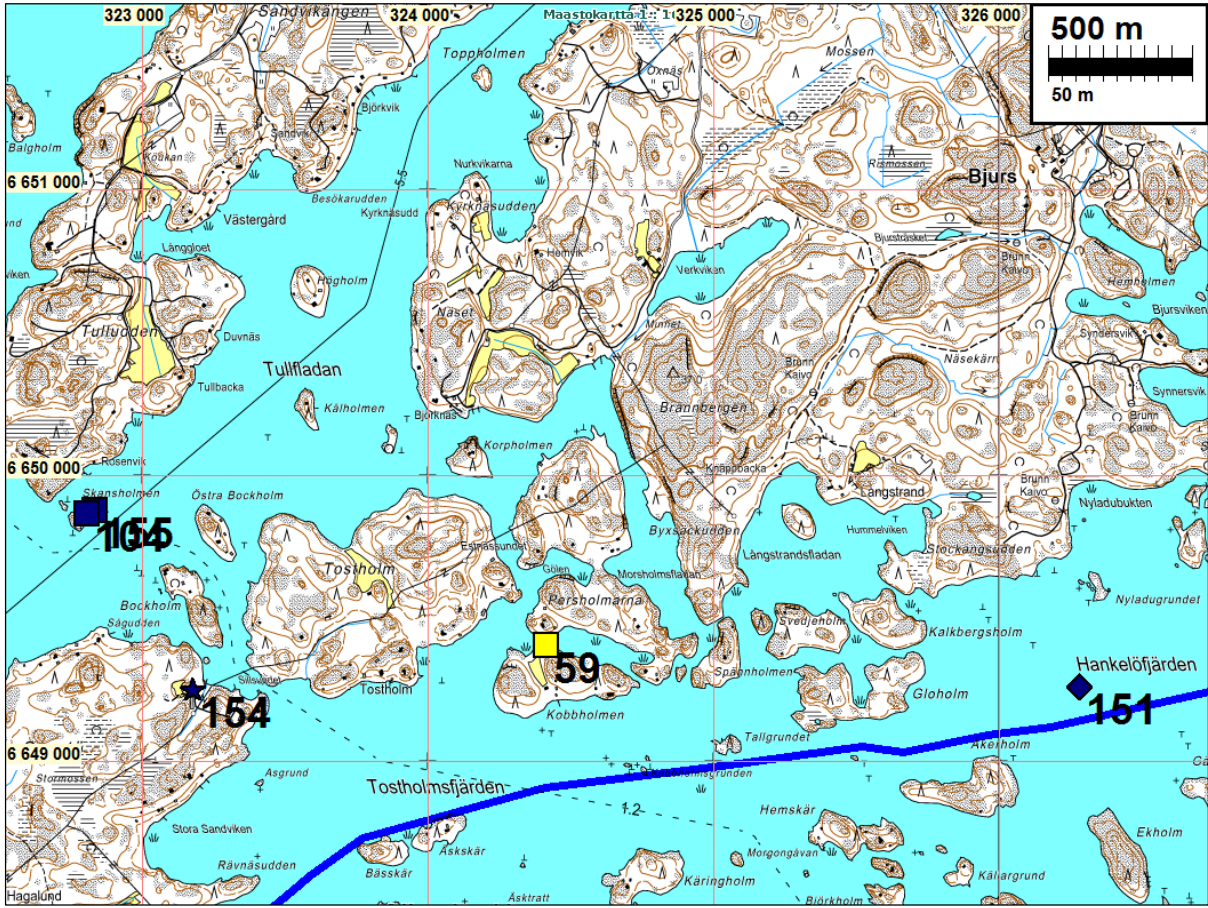
## Översiktskartor



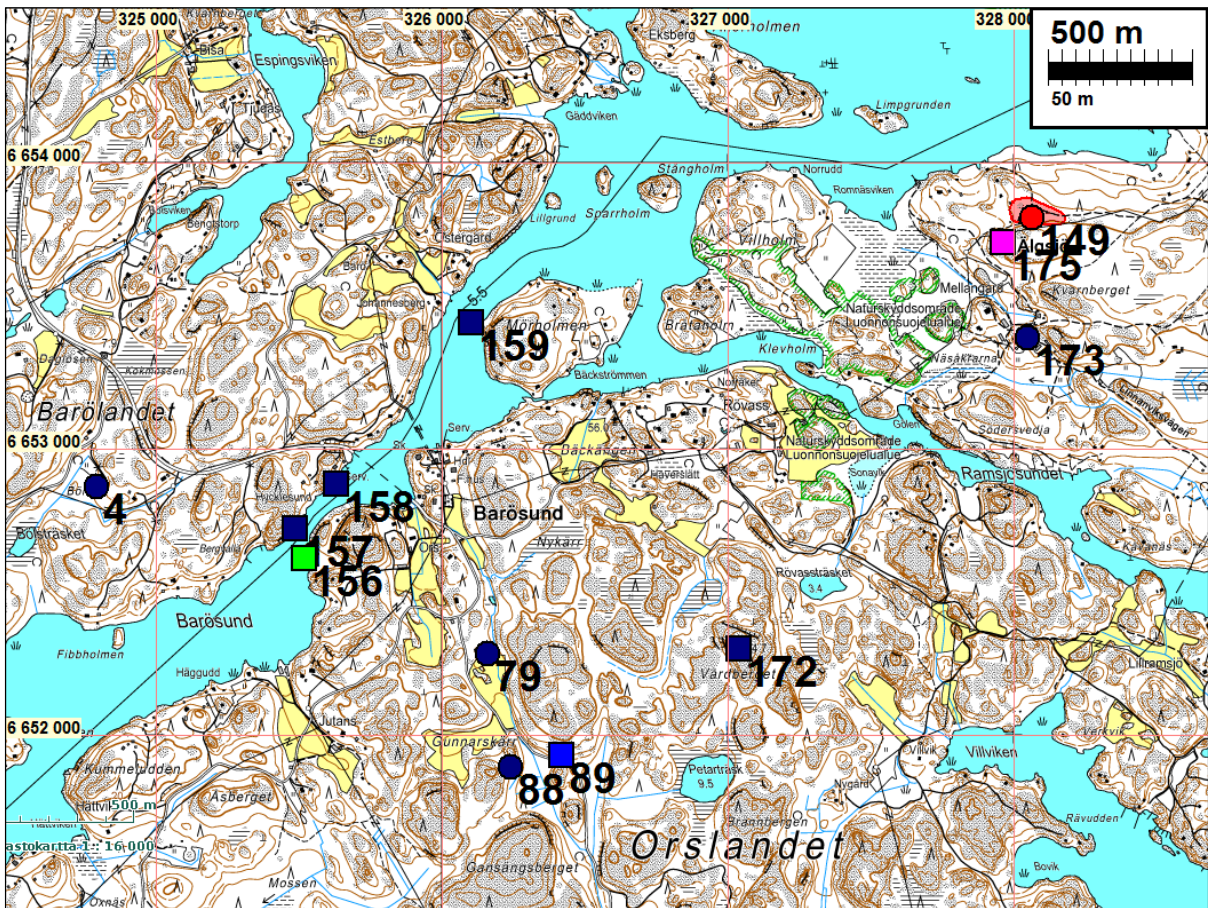
Undersökningsområdet har markerats i kartan med blå färg. Fornlämningar har markerats i kartan med olika symboler. Objekten i rapport har numrerats.



Karta 1

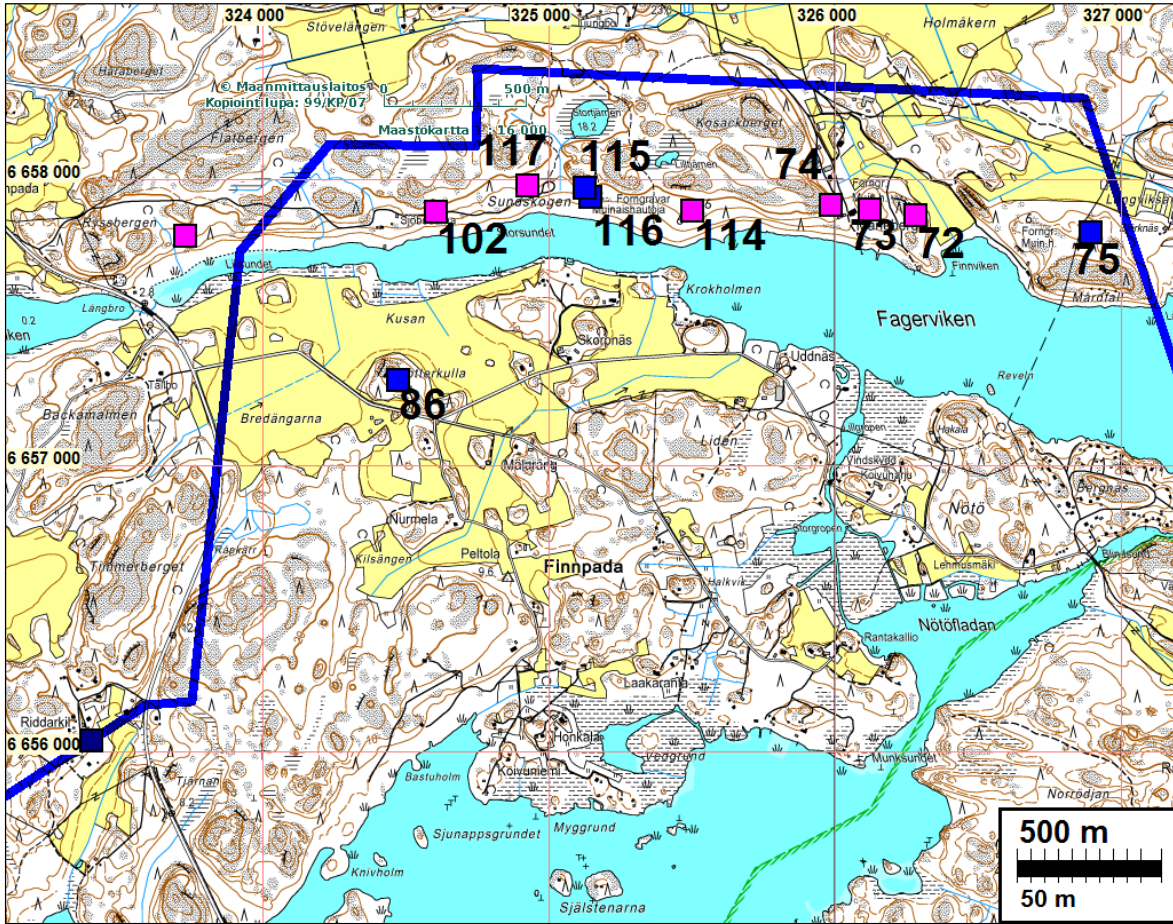


Karta 2

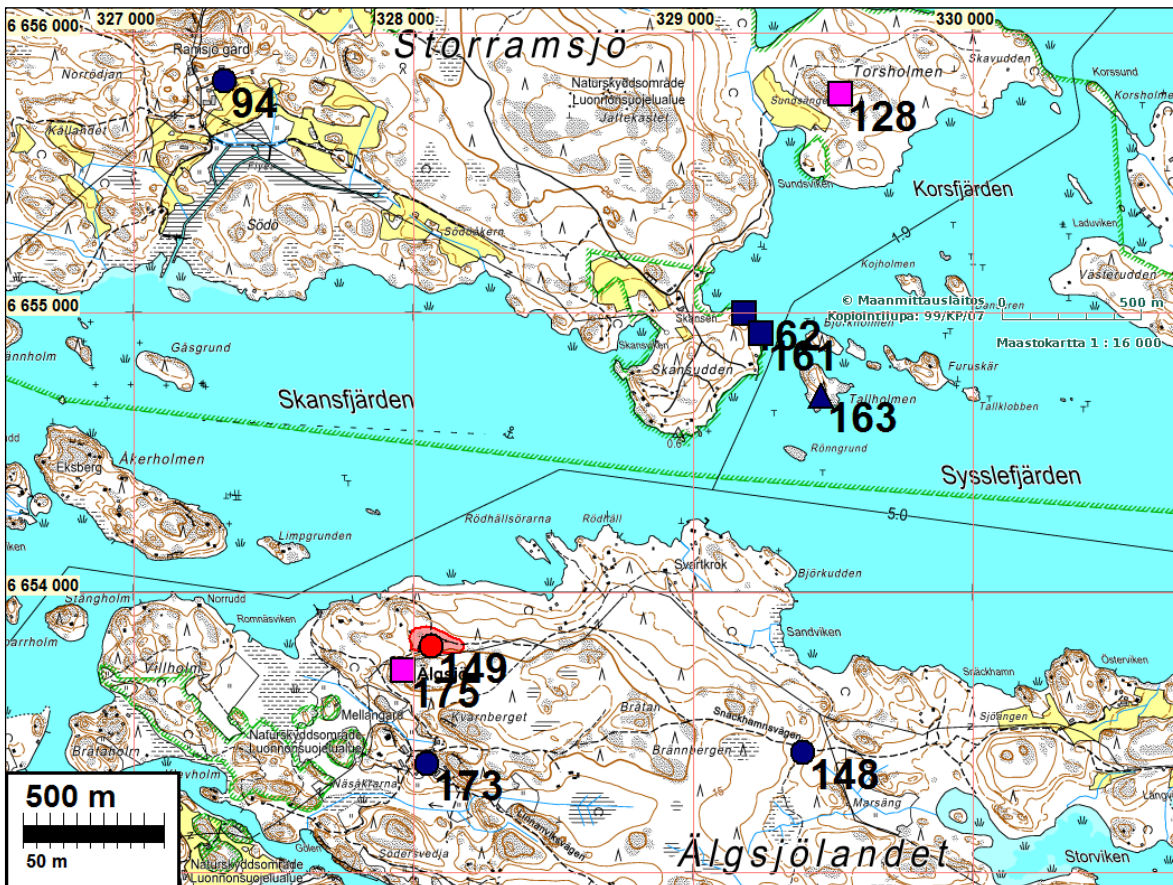




Karta 3

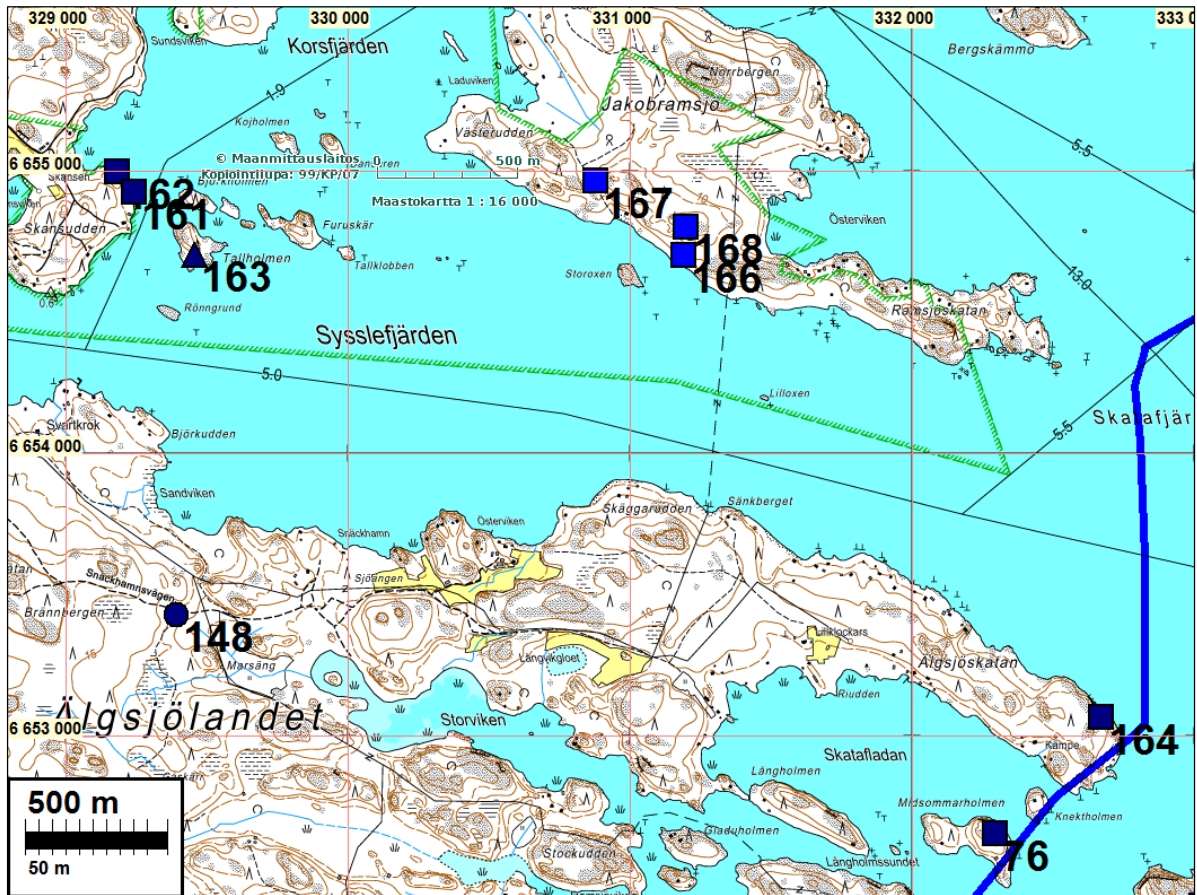


Karta 4

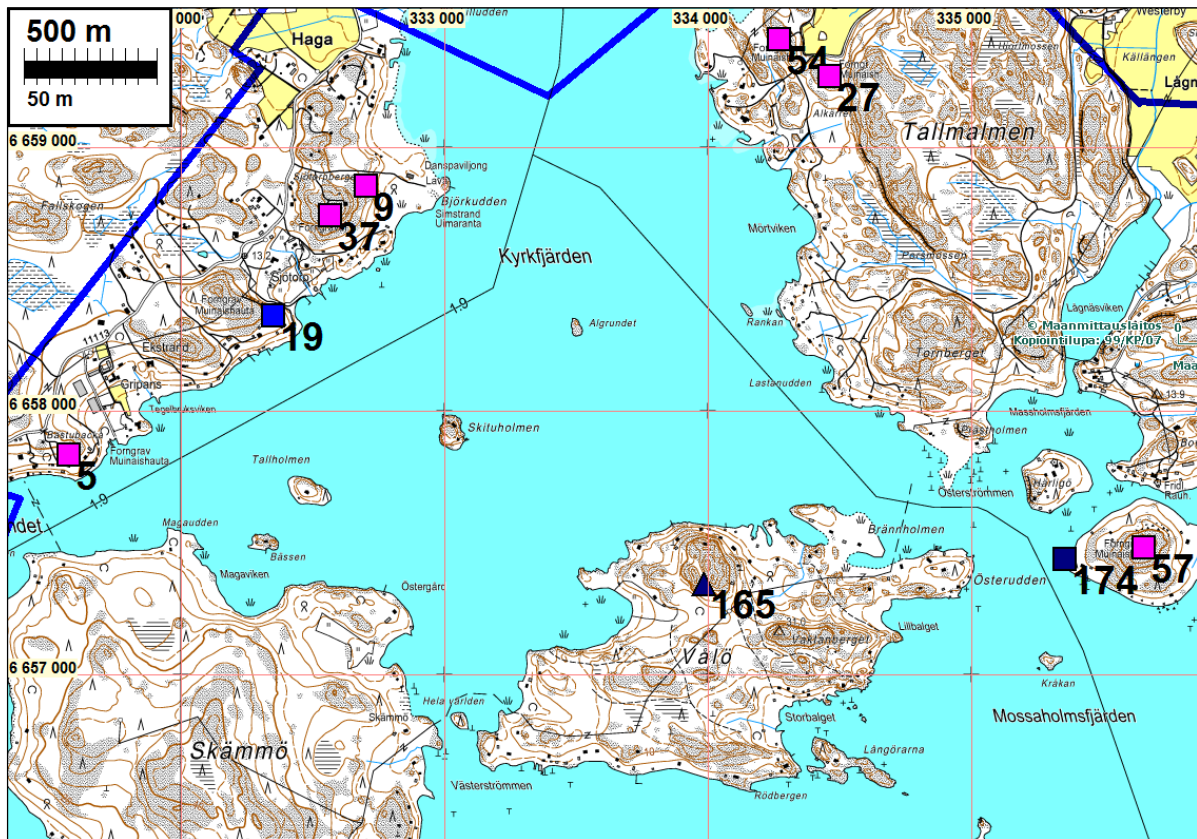




Karta 5



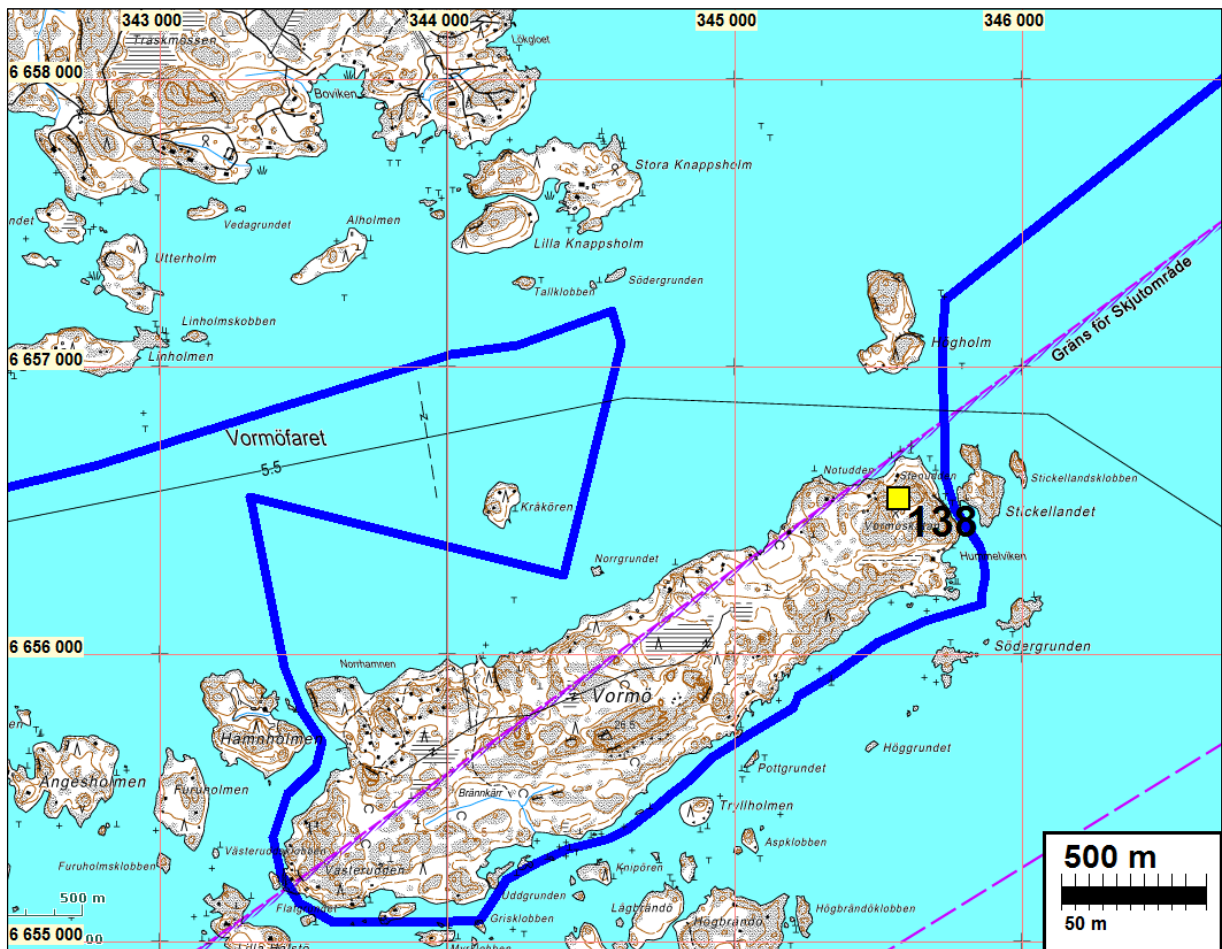
Karta 6



Karta 7



Karta 8





Karta 9



### Fornlämningarna:

#### Redan tidigare kända och ej besiktade objekt

#### INGÅ 4 BARÖLANDET STORBÖLE

Fornlämning: 1000009519

Värdekl: 2

Datering: historisk tid

Kategori: boplats

Kordin: N 6652 865 E 324 791 Z 5

X 6651 516 Y 2492 378

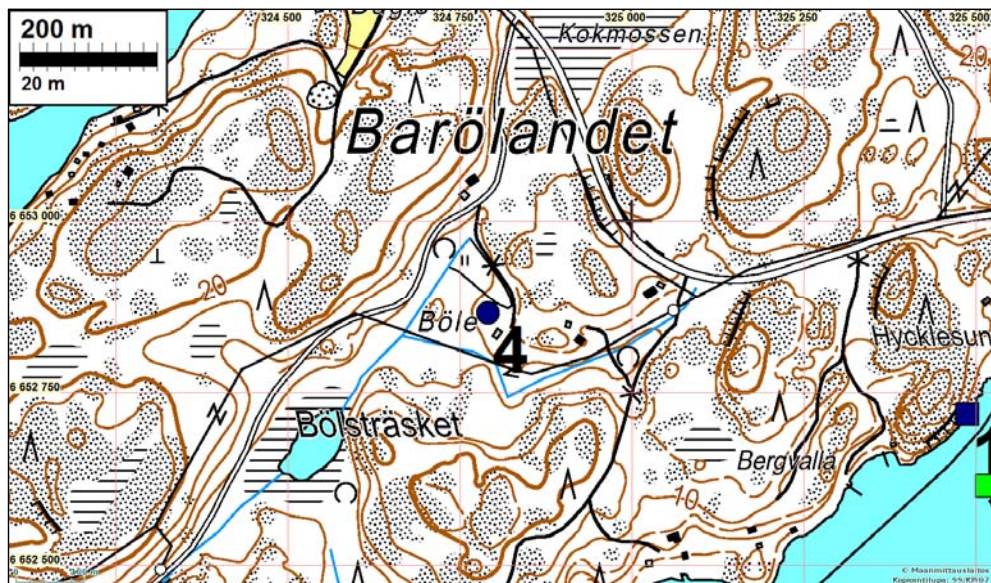
P 6655 659 I 3324 890

Forskare: Georg Haggrén, Henrik Jansson 2006 besiktning

Läge: Objektet är beläget 11,0 km sydväst om Ingå kyrka.

Anmärkningar: Fornlämningsregister: Barölandet delas i två byar med anor i medeltid: Barö och Espings. Båda byar var tidigare en del av Ingå Skärgårds och Ors bol. Enligt den äldsta jordboken från år 1540 fanns det fem hemman i Barö (KA 2948, 71–71v). Tjugo år senare Barö hade bara fyra och Espings två hemman. Tre av hemmanen i Barö blev öde innan slutet av 1600-talet (Brenner 1985, 552–557). Barös och Espings bytomter är belägna i den norra delen av Barölandet,

men de äldsta kartorna över detta område antyder att det mer mot söder på ön finns spår av bebyggelse som har blivit öde under tiden innan 1600-talet. Till sådana här spår kan räknas separata åker- och ängsområden och användandet av ortnamnet böle (Lillböle och Storböle), som i sin tur tyder på tidigare bebyggelse mm. I Storböle har det inte efter 1700-talet funnits någon bebyggelse, bara uthus kopplad med jordbruk. Ruiner till de senaste av dessa byggnader kan fortfarande urskiljas i den västra delen av detta objekt. Såsom flera av de tidigt ödeslagda byarna i Nyland, har även Storböle senare delats mellan grannbyar: rålinje mellan Espings och Barö löper genom Storböle. Storböles bytomt, som förmodligen har blivit öde innan 1540-talet, har i stort sett blivit rubbat under husbygge. Bytomten bedöms ha täckt en yta på cirka 50 x 50 m. Enligt Haggréns beskrivning år 2007: Barö och Espings byar med medeltida anor på Barölandet hade år 1540 sammanlagt fem hemman. Söder om dessa byar finns det enligt gamla kartor spår av äldre bebyggelse från tiden innan 1600-talet. På ett bergbundet impediment, som sprider sig över gamla Storböles ängsmark, hittades vår 2006 i samband med ett byggprojekt ett fornlämningsområde med koppling i en medeltid bytomt. På platsen konstaterades på en yta på cirka 20 m x 30 m ett medeltid kulturjordlager, av vilket ovanför marknivån kunde skiljas en grund till en eldstad. Under en utgrävning frilades en grund till en annan eldstad och golvlager som intill denna eldstad. På den hela undersökta ytan observerades 5–20 cm tjockt och mörkfärgat jordlager med enstaka höga koncentrationer av bränd lera.

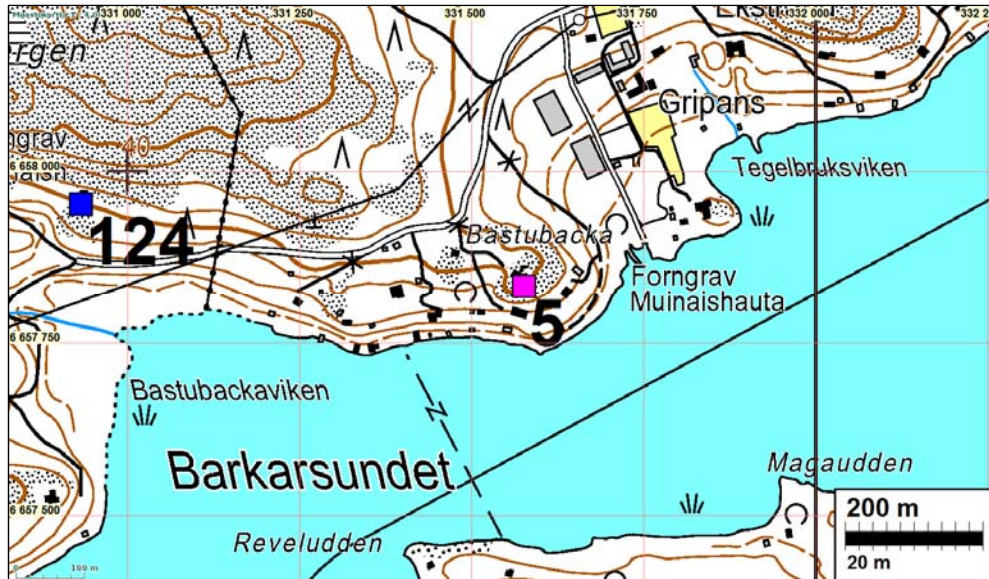


### **INGÅ 5 BASTUBACKA**

Fornlämning: 149010023  
 Värdekl.: 2  
 Datering: tidig metallålder  
 Kategori: stenanläggningar: stenrösen  
 Koordin: N 6657 832 E 331 577 Z 20  
 X 6656 785 Y 2498 932  
 P 6660 628 I 3331 679



- Forskare: Erik Nyman 1929 inventering, Juha Lauren 1993 inventering, Henrik Jansson och Jaakko Latikka 2002 inventering
- Läge: Objektet är beläget 2,8 km syd-sydväst om Ingå kyrka.
- Anmärkningar: Fornlämningsregister: Stenröset är beläget på Bastubacka i Vesterkulla by och på den sydöstra slänten av en bergbunden backe. Röset är långformat och har delvis skadats. Objektets storlek är 8 x 6 m, och det är 1,5 m högt.



(Objekt 124 ligger utanför undersökningsområdet)

## **INGÅ 6 BASTÖ**

- Fornlämning: 1000012844
- Värdekl.: 2
- Datering: historisk tid
- Kategori: boplatser: bytomter
- Koordin: N 6649 647 E 329 780  
X 6648 527 Y 2497 507  
P 6652 440 I 3329 880
- Forskare: Ekenäs museum / Georg Haggrén 2007 inventering
- Läge: Objektet är beläget 12 km syd-sydväst om Ingå kyrka.
- Anmärkningar: Fornlämningsregister: På Bastö, som ligger i yttre skärgården, fanns det på början av tidigmodern tid fem hemman. Mängden av hemman steg upp till sex vid mitten av 1500-talet, men bara en av dessa stod kvar vid bytet av 1500- och 1600-talen. Detta hemma finns ännu idag kvar och är idag ett av de mest välbevarade skärgårdshemmanen i Nylands kustområde. 200 m nordöst om Bastös huvudbyggnad finns gammal åkermark. Byns gamla tomtområde har troligen varit beläget på en slänt på norra sidan av åkermarken. Här går det fortfarande att urskilja några lämningar efter bebyggelse.



### INGÅ 9 BJÖRKUDDEN E

Fornlämning: 149010048

Värdekl.: 2

Datering: tidig metallålder

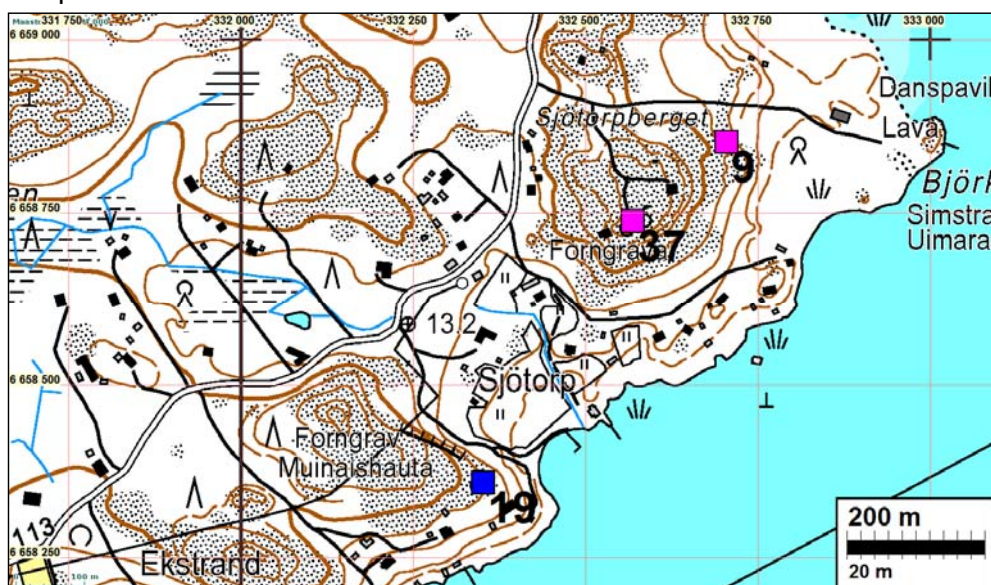
Kategori: gravplatser: gravrösen

Koordin: N 6658 852 E 332 705 Z 15  
 X 6657 856 Y 2500 013  
 P 6661 649 I 3332 807

Forskare: Juha Lauren 1993 inventering, Henrik Jansson och Jaakko Latikka 2002 inventering

Läge: Objektet är beläget 1,4 km syd-sydöst om Ingå kyrka.

Anmärkningar: Fornlämningsregister: Stenröset är beläget i Haga by, i den östra delen av ett näs i den västra delen av Kyrkfjärden, på hällberg och nordöst om den högsta punkten av ett berg. Röset är 8 m i diameter och 1,5 m högt. I mitten av röset finns en krater och röset har delvis skadats. Stenar från röset har flyttats ned på backen.





**INGÅ 19 BRÄNNEBOBERGET**

Fornlämning: 149010024  
 Värdekl.: 2  
 Datering: järnålder  
 Kategori: gravplatser: gravrösen  
 Koordin: N 6658 358 E 332 352 Z 15  
 X 6657 347 Y 2499 682  
 P 6661 155 I 3332 454

Forskare: Erik Nylund 1929 inventering, Juha Lauren 1993 inventering, Henrik Jansson och Jaakko Latikka 2002 inventering

Läge: Objektet är beläget 2 km syd-sydväst om Ingå kyrka.

Anmärkningar: Fornlämningsregister: Rösen är belägna i Haga by, på den sydöstra slänten av bergbundet Branneberget och söder om Sjötorp hemman. Två av rösen är rektangulära och tre runda. Rösen är 4–10 m i diameter och 0,5–0,8 m höga. Två av de runda rösena har en krater.

Karta s. 16

**INGÅ 27 FINNVIKBERGEN**

Fornlämning: 149010004  
 Värdekl.: 2  
 Datering: tidig metallålder  
 Kategori: stenröse  
 Koordin: N 6659 267 E 334 463 Z 20  
 X 6658 350 Y 2501 750  
 P 6662 064 I 3334 566

Forskare: Helena Edgren 1984 inventering, Henrik Jansson och Jaakko Latikka 2002 inventering

Läge: Objektet är beläget 1,7 km öst-sydöst om Ingå kyrka.

Anmärkningar: Fornlämningsregister: Rösen är belägna i Hovgard by, på de högsta platserna på ett hållberg 60 m söder om Finnviksvägen. På platsen finns två stenrösen och en rektangulär stensättning. Det nordvästra och mäktiga röset täcker en yta på 10x9 m och är 1,5 m högt. I mitten av röset finns en stor krater, som täcker en yta på 3x1,5 m. Sydöst om och strax utanför utkanten till detta röse fortsätter en rektangulär stensättning, vilken täcker en yta på 6x2,5 m. Stenarna är lagda i 1–2 varv. 12 m sydöst om det förstnämnda röset finns ett annat röse. Även detta röse är mäktigt, täcker en yta på 9,5x8,5 m och är 1,5 m högt. I mitten finns en stor krater, som täcker en yta på 5x3,5 m.



### **INGÅ 37 HAGABERGET, BJÖRKUDDEN W**

Fornlämning: 149010025

Värdekl.: 2

Datering: tidig metallålder

Kategori: stenanläggningar: stenrösen

Koordin: N 6658 738 E 332 569 Z 30

X 6657 736 Y 2499 882

P 6661 535 I 3332 671

Forskare: Erik Nylund 1929 inventering, Juha Lauren 1993 inventering, Henrik Jansson och Jaakko Latikka 2002 inventering

Läge: Objektet är beläget 1,6 km syd-sydöst om Ingå kyrka.

Anmärkningar: Fornlämningsregister: Rösen är belägna i Haga by, strax sydväst om den högsta punkten på Hagaberget och 260 m nordöst om Sjötorps hemman. Det ovala röset, som är det nordligaste av alla rösen, har skadats. Det täcker en yta på 8x6 m och är 0,8 m högt. 15 m sydväst om detta objekt finns ett annat röse, som täcker en yta på 14x13 m och är 2 m högt. Det tredje röset ligger 20 m sydväst om det förrannämnda röset. Detta långgröse täcker en yta på 16x8 m och är 1,5 m högt. I alla rösen finns det en krater. 10 m sydväst om det tredje röset finns ett stenlagd "bunker".

Karta s. 16

### **INGÅ 54 JUNGFRUVIKEN**

Fornlämning: 149010005

Värdekl.: 2

Datering: tidig metallålder

Kategori: gravplatser: gravrösen

Koordin: N 6659 406 E 334 269 Z: 20

X 6658 480 Y 2501 550

P 6662 203 I 3334 372

- Forskare: Erik Nylund 1929 inventering, Helena Edgren 1984 inventering, Henrik Jansson och Jaakko Latikka 2002 inventering
- Läge: Objektet är beläget 1,6 km sydöst om Ingå kyrka.
- Anmärkningar: Fornlämningsregister: Röset är beläget i Hovgard by, på den högsta punkten av ett berg och på nordvästra sidan av Finnviksvägen. Stenröset är något ovalt och täcker en yta på 8x6 m. På ytan till de högsta stenkoncentrationerna är röset cirka en meter högt. I mitten av röset finns det två gropar. Röset har blivit omrört. Stenar har trillat särskilt till de östra och nordöstra bergslänterna.



### **INGÅ 59 KOBHOLMEN**

- Fornlämning: 1000018586
- Värdekl.: 2
- Datering: odaterad
- Kategori: vrak: vrak (trävrak)
- Koordin: N 6649 401 E 324 417  
X 6648 038 Y 2492 162  
P 6652 194 I 3324 516
- Forskare: Henrik Jansson och Jaakko Latikka 2003 anmälan
- Läge: Objektet är beläget 13,8 km sydväst om Ingå kyrka.
- Anmärkningar: Fornlämningsregister: Objektet är beläget söder om Barösund, sydväst om Barösunds färjläge, i ett sund mellan Kobbholmen och Persholmarna. Enligt muntliga uppgifter finns det i detta sund ett vrak till ett träfartyg. En del av bordläggning från detta vrak lyftes till stranden på 1980-talet. I samband med inventering i projektet Vårt Maritima Arv år 2002, hittade forskare Henrik Jansson och forskare Jaakko Latikka från den norra stranden på Kobbholmen tre bräder och några mindre delar, som tidigare varit en del av klinkbordläggning i ett fartyg. Delarna är möjligen fragment, som lyftes till stranden på 1980-talet. Själva vraket har inte besiktats.



### **INGÅ 72 MARIEBERG 1**

Fornlämning: 149010009

Värdekl.: 2

Datering: tidig metallålder

Kategori: gravplatser: gravrösen

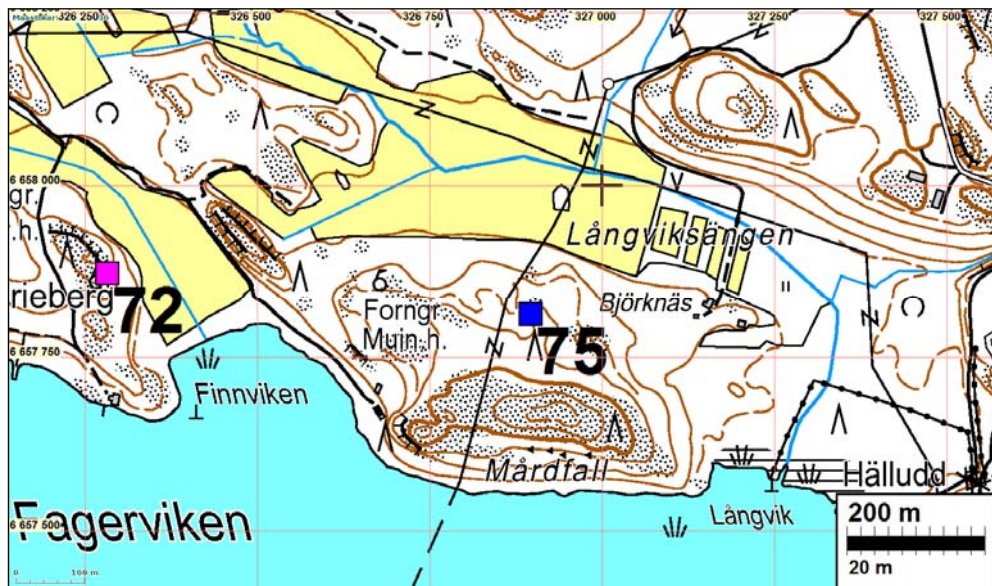
Koordin: N 6657 872 E 326 283 Z: 15  
 X 6656 585 Y 2493 642  
 P 6660 668 I 3326 383

Forskare: Helena Edgren 1984 inventering, Henrik Jansson och Jaakko Latikka 2002 inventering

Läge: Objektet är beläget 7,5 km sydväst om Ingå kyrka.

Anmärkningar: Fornlämningsregister: Rösen är belägna i Långvik by, på den norra stranden av Fagerviken, på ett hållberg 200 m öst om Mariebergs herrgård. Det västligaste röset är 6 m i diameter och 0,5 högt. I mitten av röset finns en grop som täcker en yta på 1,5x2 m. 8 m öst-sydöst om detta röse finns det på ett hållberg ett skadat röse. Detta röse är 3 m i diameter och är lagt av 1–2 stenvarv. I den västra och den norra kanten av röset finns det fragment av en ringmur. 5 m väst om det sistnämnda röset finns det en omrörd stensättning lagd i ett stenvarv. Stenarna i detta objekt täcker en yta på 1x2,5 m.





### **INGÅ 73 MARIEBERG 2**

Fornlämning: 149010010

Värdekl.: 2

Datering: tidig metallålder

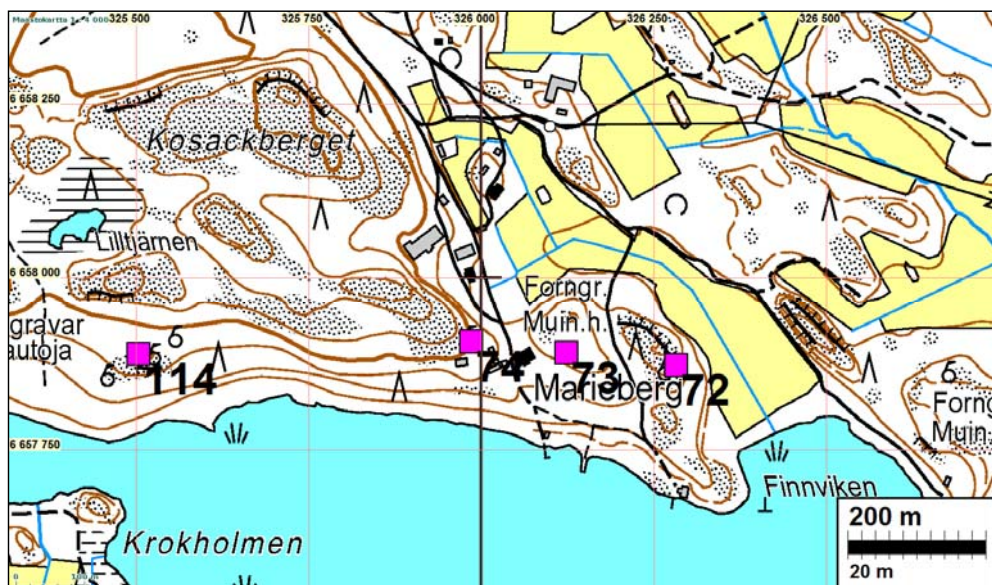
Kategori: stenanläggningar: stenrösen

Kordin: N 6657 890 E 326 124 Z: 15  
 X 6656 596 Y 2493 482  
 P 6660 686 I 3326 224

Forskare: Helena Edgren 1984 inventering, Henrik Jansson och Jaakko Latikka 2002 inventering

Läge: Objektet är beläget 7,5 km sydväst om Ingå kyrka.

Anmärkningar: Fornlämningsregister: Röset är beläget i Långvik by, på den norra stranden av Fagerviken, i ett parkområde och på sediment 40 m öst om Mariebergs herrgård. Röset är 9 m i diameter och en meter högt. Det har blivit lagt runt en jordfast sten, som är 180 cm hög och brant.



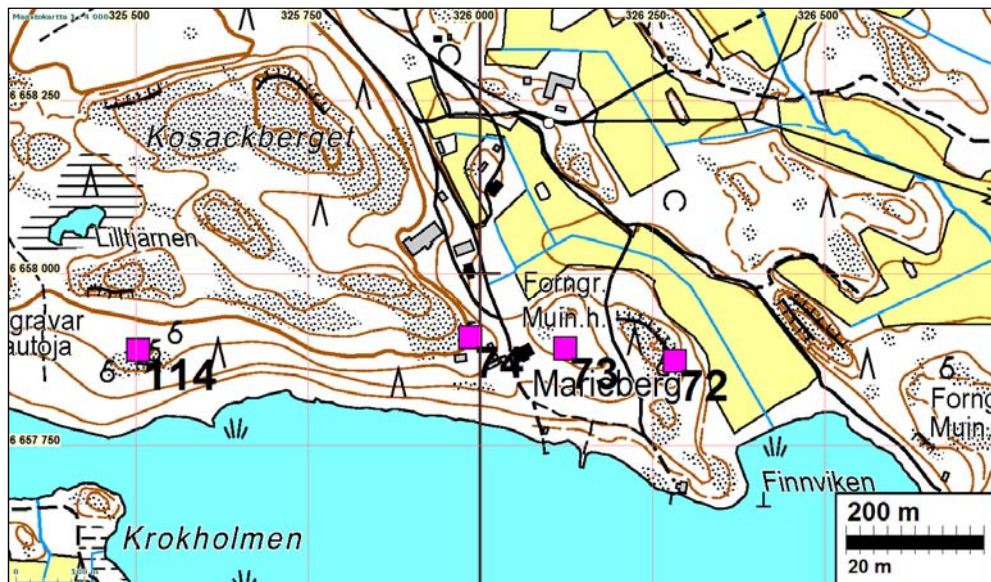
**INGÅ 74 MARIEBERG 3**

Fornlämning: 149010011  
 Värdekl.: 2  
 Datering: tidig metallålder  
 Kategori: gravplatser: stenrösen  
 Koordin: N 6657 906 E 325 986 Z: 20  
 X 6656 606 Y 2493 343  
 P 6660 702 I 3326 085

Forskare: Helena Edgren 1984 inventering, Henrik Jansson och Jaakko Latikka 2002 inventering

Läge: Objektet är beläget 7,7 km sydväst om Ingå kyrka.

Anmärkningar: Fornlämningsregister: Röset är beläget i Långvik by, på den norra stranden av Fagerviken, bakom ett magasin och på den östra slänten av ett berg 50 m väst-nordväst om Mariebergs herrgård. Stenröset är 11,5 m i diameter och 2 m högt. I mitten av röset finns det en krater, som är 2 m i diameter. Ett mäktigt objekt.

**INGÅ 75 MARIEBERG, FINNVIKEN**

Fornlämning: 149010008  
 Värdekl.: 2  
 Datering: järnålder  
 Kategori: stenanläggningar: stenrösen  
 Koordin: N 6657 812 E 326 897 Z 15  
 X 6656 553 Y 2494 258  
 P 6660 608 I 3326 997

Forskare: Anna-Liisa Hirviluoto 1984 besiktning, Helena Edgren 1984 inventering, Johanna Seppä 2007 inventering

Läge: Objektet är beläget 6,7 km sydväst om Ingå kyrka.

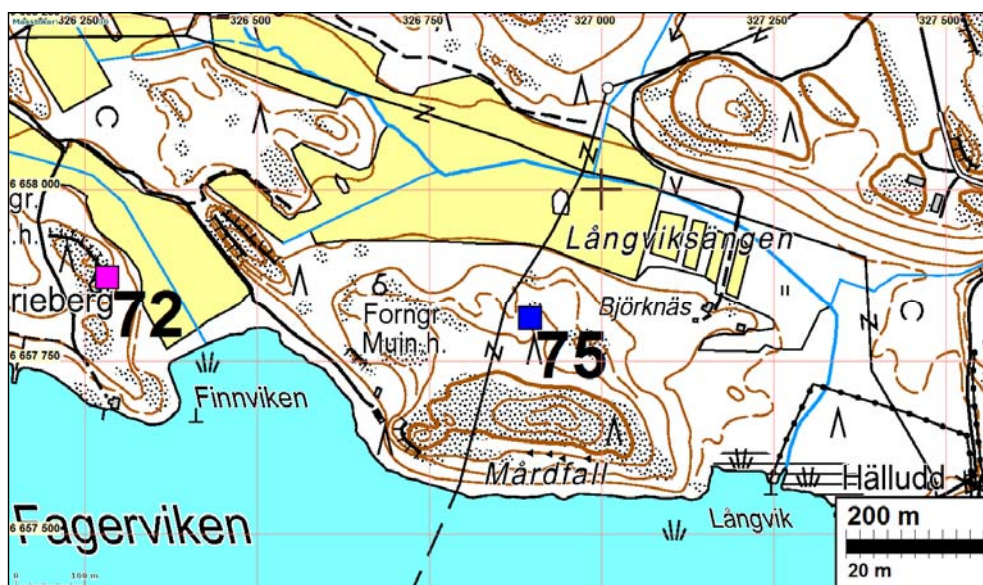
Anmärkningar: Fornlämningsregister: Röset är beläget på den norra stranden av Fagerviken, mot inlandet och en mot nord sluttande slänt av Mårdfalls hållbergområde



mellan Finnviken och Långvik. Cirka 300 meter öster om röset ligger Björknäs gård. 40 meter väster om röset finns en liten elledning. Den slänten, där röset är beläget, sluttar mot nord och mot Långviksängsdal och åkermark. I den norra delen av backen och i skogen finns det flera kala hållbergsslänter. Den västra ändan av backen är ännu mer öppen. Anna-Liisa Hirviluoto har gjort en besiktning av röset 9.7.1984 efter en anmälan från lantmäteritekniker Väänänen.

Från denna besiktning finns det ingen berättelse, men röset har markerats med en fornminnessymbol i grundkartan. I samband med en senare inventering år 1984 kunde röset inte längre hittas. Röset letades efter igen under planområdesinventering till Joddböle år 2007. På väg längs skogsbacken mot röset hittades ett stenröse på kala hållberget och i en tät bevuxen skog på den östra sidan av den mindre elledningen.

Däremot på den platsen, där röset enligt markering i grundkartan borde ha varit placerad, kunde man inte ens med GPS hitta några spår efter tidigare stenröse (såsom nedtrillade stenar mm). Man konstaterade, att röset har redan 1984 blivit dokumenterat med fel läge, dvs. cirka 300 meter väster om dess eventuella läge. Det är även möjligt att röset har blivit rubbat strax efter den första besiktningen på plats, eftersom det inte kunde hittas senare under samma år.



### INGÅ 76 MIDSOMMARHOLMEN

Fornlämning: 1000012153  
 Värdekl.: 0 (ej fredad)  
 Datering: historisk tid  
 Kategori: transportssträckor: sjömärken  
 Koordin: N 6652 651 E 332 295  
 X 6651 642 Y 2499 884  
 P 6655 445 I 3332 397  
 Forskare: Henrik Jansson och Jaakko Latikka 2002 inventering  
 Läge: Objektet är beläget 7,5 km syd-sydväst om Ingå kyrka.

Anmärkningar: Fornlämningsregister: Rösena är belägna sydväst om Älgsjölandet och på den högsta punkten av en liten ö mitt i Skataflada vik. Det ena röset är beläget 20 m bort från den norra kanten till ett platt hållbergsområde. Stenröset är rund och konisk i sin profil. Röset är 3 meter i diameter och 1,8 meter högt. Det andra och mindre röset är beläget vid kanten av ett platt bergsområde. Detta långgröse täcker en yta på 1,9 x 1,2 meter och är 0,3 meter högt.



### **INGÅ 79 NORRBY**

Fornlämning: 1000012199

Värdekl.: 2

Datering: historisk tid

Kategori: boplatser

Koordin: N 6652 281 E 326 161 Z 11  
 X 6650 994 Y 2493 774  
 P 6655 075 I 3326 261

Forskare: Henrik Jansson och Jaakko Latikka 2002 inventering

Läge: Objektet är beläget 11 km sydväst om Ingå kyrka.

Anmärkningar: Fornlämningsregister: Boplatsen är belägen på Orslandet, söder om Barösund, i den norra delen av en åker och på ett bergbundet och mot söder riktat näs. Bedömningen av objektet är baserad på historiskt källmaterial från år 1540. Det gamla gårdsområdet har blivit öde senast 1693. På platsen finns fyra rösen, varav tre är troligen odlingsrösen. I mitten av näset finns en ugn. Dess yttre mått är 1,6x1,9 m. Bakom ugnen finns en 2,5 m lång grund till en möjlig vägglinje. Från provrutor som öppnades i området hittades det moderna fynd.

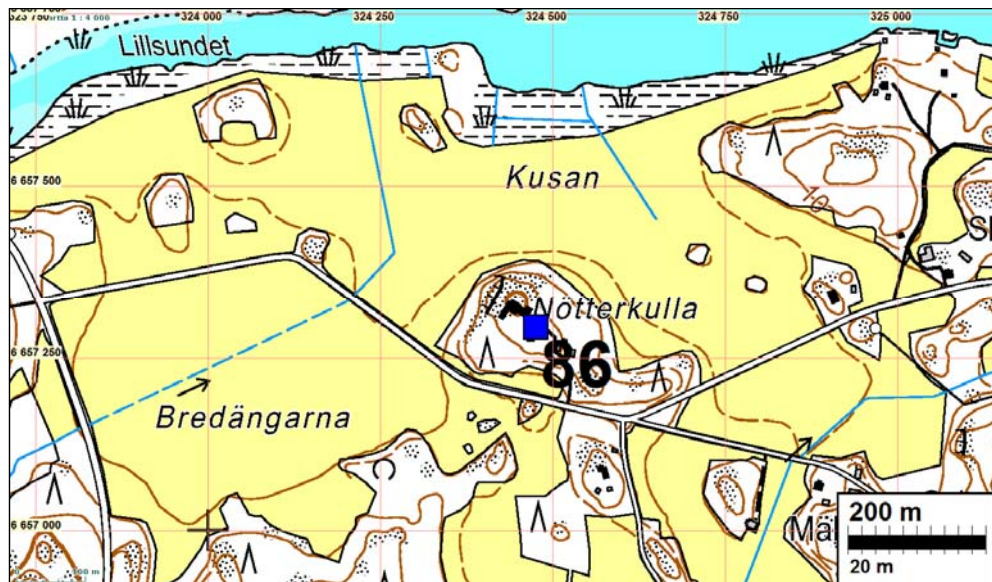
**INGÅ 86 NÖTTERKULLA**

Fornlämning: 149010063  
 Värdekl.: 2  
 Datering: järnålder  
 Kategori: gravplatser: gravrösen  
 Koordin: N 6657 294 E 324 476 Z 15  
 X 6655 926 Y 2491 863  
 P 6660 090 I 3324 575

Forskare: Juha Lauren 1993 inventering, Henrik Jansson och Jaakko Latikka 2002 inventering

Läge: Objektet är beläget 8,2 km sydväst om Ingå kyrka.

Anmärkningar: Fornlämningsregister: Röset är beläget i Finnbada by, söder om Fagerviken, 3 m norr om Fagerviks hus. Röset är 8 m i diameter och 1,7 m högt. I mitten av röset finns det en krater.

**INGÅ 88 ORS GAMMELBY**

Fornlämning: 1000012849  
 Värdekl.: 2  
 Datering: historisk tid  
 Kategori: boplatser: bytomter  
 Koordin: N 6651 886 E 326 240  
 X 6650 604 Y 2493 870  
 P 6654 680 I 3326 340

Forskare: Ekenäs museum / Georg Haggrén 2007 inventering

Läge: Objektet är beläget 11 km sydväst om Ingå kyrka (Fornlämningsregister).

Anmärkningar: I Gammelby, som var beläget i mitten av Orslandet, fanns det i mitten av 1500-talet bara ett hemman, vilket blev öde innan samma århundradets slut. Gammelbys bytomt är belägen i nuvarande skogsområde och på en mot söder sluttande slänt. På platsen kan man fortfarande urskilja en stor lämning efter en ugn. I vindfällor på bytomten hittades bränd lera mm. På terrassen, som



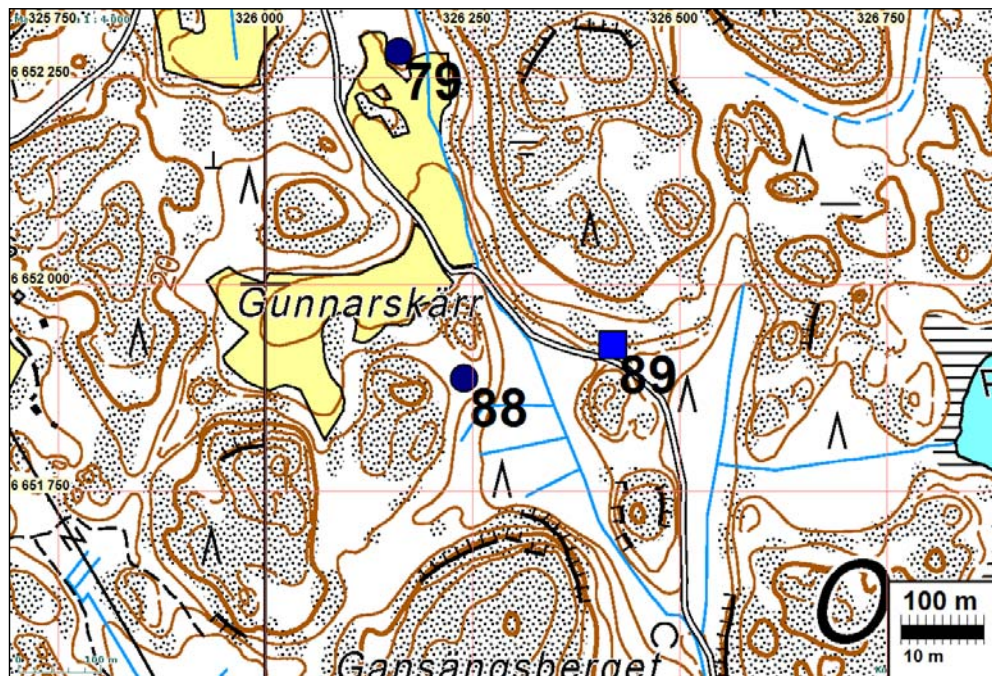
ligger väst om bäcken som rinner genom bytomten, upptäcktes mycket kolblandat sediment. På denna plats har det under medeltiden funnits en smedja, som har lämnat mycket smidesslagg i marken.

Karta s. 26

### **INGÅ 89 PETARS**

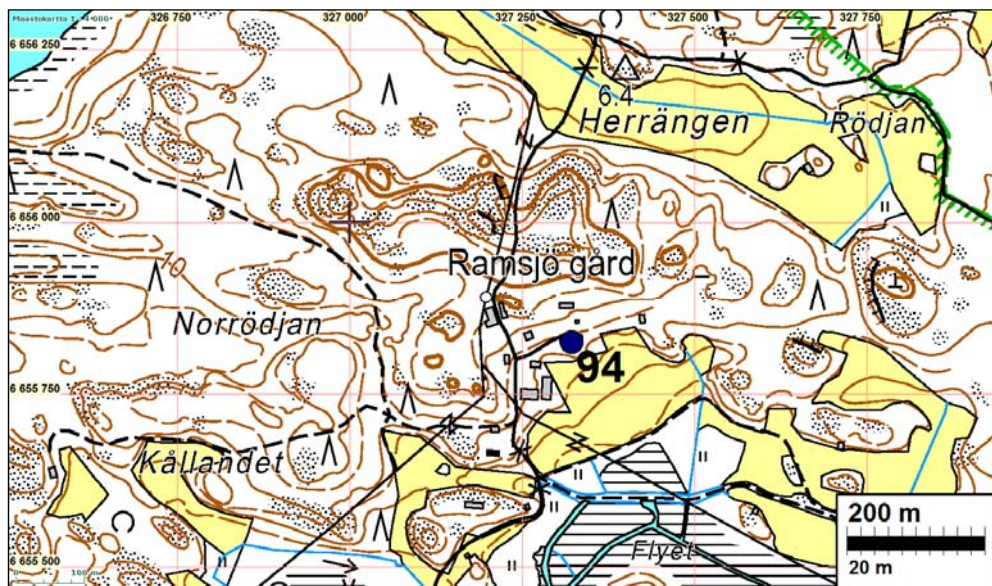
Fornlämning: 1000011833  
 Värdekl.: 2  
 Datering: järnålder  
 Kategori: fornlämningsgrupper  
 Koordin: N: 6651 926 E: 326 420  
 X: 6650 652 Y: 2494 048  
 P: 6654 720 I: 3326 520

Anmärkningar: Fornlämningsregister: Objektet är en boplats från historisk tid, eventuellt en lämning efter ett under medeltiden ödebelagt hemman. I samma område och cirka 40 m nordväst om tomten finns det även två låga stenrösen, vilka har tolkats att möjligen vara gravar. I närheten av ett av rösen har man från ett vindfälle hittat ett svärd från korstågstad. Nordväst om dessa rösen finns ett tredje stenröse. Norr om de två rösen finns även en fossil strandvall med enligt metalldetektor en hög järnhaltighet. I denna lokal har man gjort arkeologiska undersökningar under åren 2007–2008 (Jansson, Henrik & Haggrén, Georg). På platsen finns det även en husgrund från 1800–1900-talen.



**INGÅ 94 RAMSJÖ**

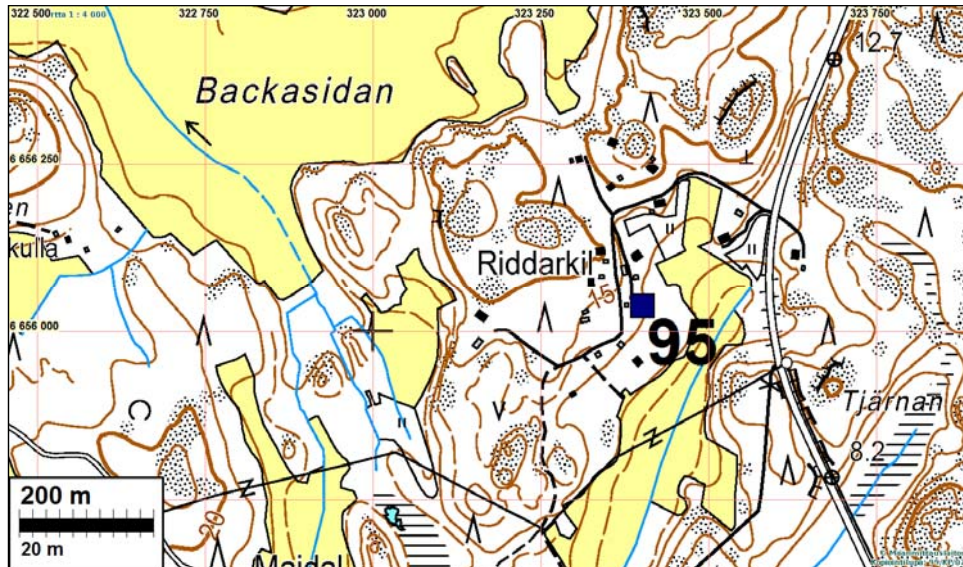
Fornlämning: 1000008344  
 Värdekl.: 0 (ej fredad)  
 Datering: historisk tid  
 Kategori: boplatser: kungsgårdar  
 Koordin: N 6655 825 E 327 322  
 X 6658 621 Y 3327 422  
 Forskare: Henrik Jansson och Jaakko Latikka 2002 inventering, Ulrika Rosendahl 2003 inventering  
 Läge: Objektet är beläget 7 km sydväst om Ingå kyrka.  
 Anmärkningar: Fornlämningsregister: Första skriftliga uppgifter gällande Ramsö är från år 1461, men gården har anor betydligt längre bak i tiden, möjligen i 1200-talet. På platsen har det dock inte hittats medeltida fynd.

**INGÅ 95 RIDDARKIL**

Fornlämning: 149010017  
 Värdekl.: 1  
 Datering: historisk tid  
 Kategori: befästningar: fornborgar  
 Koordin: N 6656 037 E 323 402 Z: 5  
 X 6654 622 Y 2490 846  
 P 6658 833 I 3323 500  
 Forskare: Helena Edgren 1984 inventering, Helena Edgren 1985 koekaivaus, Henrik Jansson och Jaakko Latikka 2002 inventering  
 Läge: Objektet är beläget 11 km väst-sydväst om Ingå kyrka.  
 Anmärkningar: Fornlämningsregister: Objektet består av ett näs eller ett impediment som är rundat av låga jordvallar. Lokala invånare kallar dessa anläggningar som "vikingavallar". På en skogbevuxen kulle finns tre vallanläggningar. Den innersta anläggningen, som avgränsar en yta på ca 40 m<sup>2</sup>, är 4 m bred och hästskeppformad. De följande vallarna ligger 15 m respektive 35 m ifrån den första val-



len och är sämre bevarade. En del av de tillhörande befästningsverken saknas helt. Anläggningarna har varit belägna på ett näs, vilket fortfarande under medeltiden sträckte sig i forntida Kuggviken. Detta namn tyder på ett medeltid färjläge till koggsbåtar men själva befästningsverken kan även vara förhistoriska.



### **INGÅ 98 RÄFSÖ**

Fornlämning: 149010003

Värdekl.: 2

Datering: tidig metallålder

Kategori: stenanläggningar: stenrösen

Koordin: N 6657 472 E 337 757 Z 25

X 6656 706 Y 2505 122

P 6660 268 I 3337 861

Forskare: ej känd 1984 besiktning

Läge: Objektet är beläget 5,5 km sydöst om Ingå kyrka.

Anmärkningar: Fornlämningsregister: Troligen ett bronsåldersröse (diam. 5,5–6 m) som är beläget på den högsta punkten av den västra delen av ön. Söder om röset finns det en rektangulär stensättning (3 x 1,5 m).





### **INGÅ 102 SJÖBODARNA 1**

Fornlämning: 149010016

Värdekl.: 2

Datering: tidig metallålder

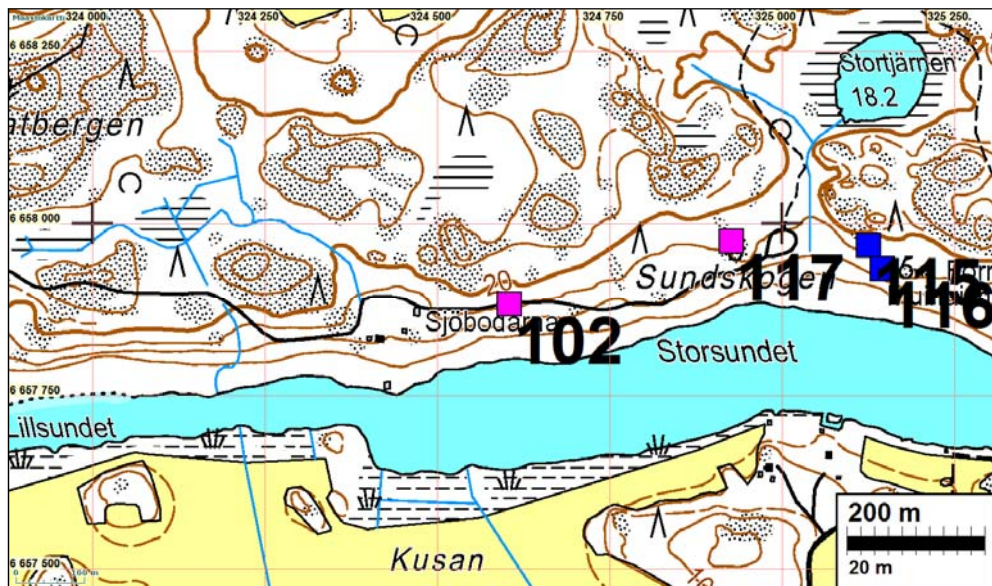
Kategori: gravplatser: gravrösen

Kordin: N 6657 882 E 324 605 Z 11  
 X 6656 519 Y 2491 965  
 P 6660 678 I 3324 704

Forskare: Helena Edgren 1984 inventering, Henrik Jansson och Jaakko Latikka 2002 inventering

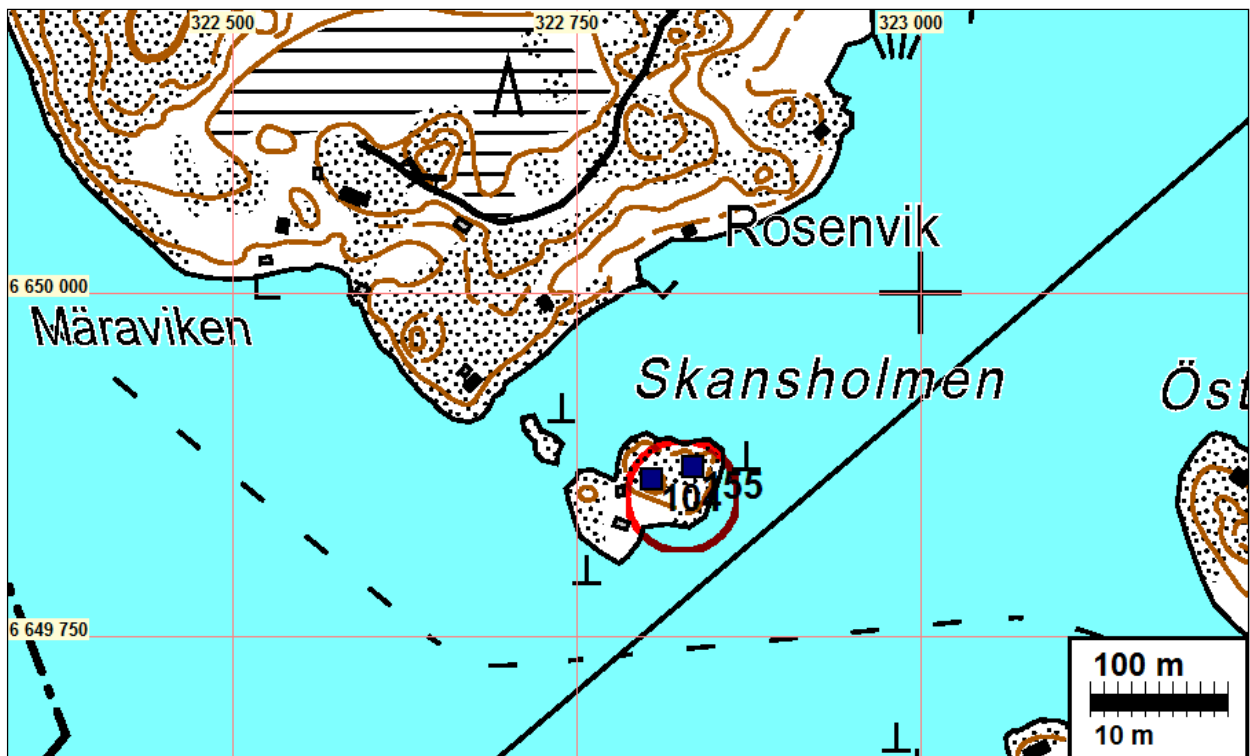
Läge: Objektet är beläget 8,5 km väst-sydväst om Ingå kyrka.

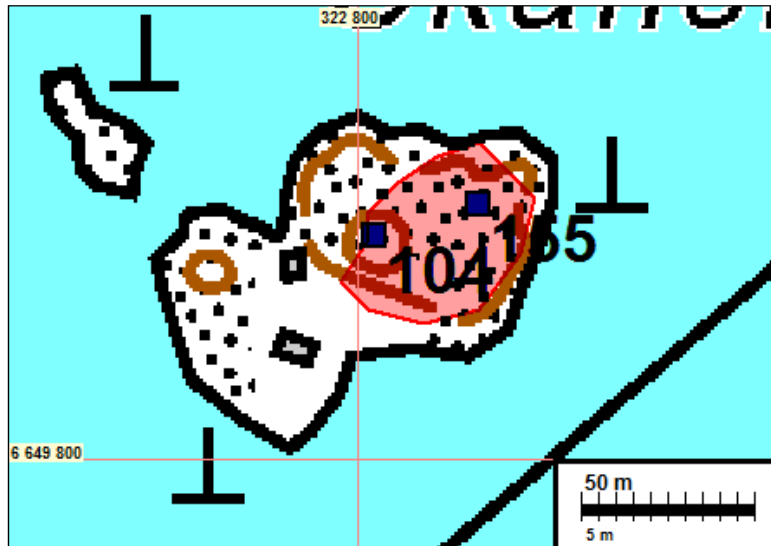
Anmärkningar: Röset är beläget på den norra stranden av Fagerviken, 200 m öst-nordöst om Sjöbodarna hemman, näst intill vägen och på en liten och kal bergkulle. Röset är täckt av mossa och rundat av tätt granskog, täcker en yta på 5x5,5 m, är 0,5 m högt och nästan fyrkantigt. Den norra kanten till röset har rubbats i samband med vägbygge. Den nordöstra delen av röset har bevarats oskadat och är lagd i 3–4 stenvarv. 90 m väster om detta röse, på den södra sidan av grusvägen och på ett litet och öppet hållberg finns en möjlig lämning efter ett stenröse. På platsen finns även grundstenar till en byggnad.



### INGÅ 104 SKANSHOLM

Fornlämning: 1000001941  
 Värdekl.: 0 (ej fredad)  
 Datering: historisk tid  
 Kategori: befästningar: fästningar  
 Koordin: N 6649 864 E 322 805  
 X 6648 428 Y 2490 530  
 P 6652 657 I 3322 903  
 Läge: Objektet är beläget 14,5 km sydväst om Ingå kyrka.





### **INGÅ 114 STORSUNDET**

Fornlämning: 149010012

Värdekl.: 2

Datering: tidig metallålder

Kategori: stenläggningar: stenrösen

Koordin: N 6657 888 E 325 504 Z 15

X 6656 566 Y 2492 862

P 6660 684 I 3325 603

Forskare: Helena Edgren 1984 inventering, Henrik Jansson och Jaakko Latikka 2002 inventering

Läge: Objektet är beläget 8 km sydväst om Ingå kyrka.

Anmärkningar: Fornlämningsregister: Rösen är belägna i Backa by, på en mot söder slutande hällbergsslänt, i skogen och 500 m väst om Mariebergs herrgård. Det östligaste stenröset är 6 m i diameter och cirka 0,5 m högt. Röset har rubbats genom flera gropar som har grävts i det. 15 m väst om detta objekt finns den enstensättning eller en lämning efter ett stenröse, som täcker en yta på 7x2,5 m. 17 m väst om det sistnämnda objektet finns ett tredje röse. Det är 4,3 m i diameter och högst en meter högt. Detta röse har rubbats. På rösets kanter går det att urskilja en del av kantkedja. I mitten av röset finns det mindre stenar.

Karta s. 32

### **INGÅ 115 SUNDSKOGEN 1**

Fornlämning: 149010013

Värdekl.: 2

Datering: järnålder

Kategori: gravplatser: gravrösen

Koordin: N 6657 968 E 325 126 Z 10

X 6656 630 Y 2492 481

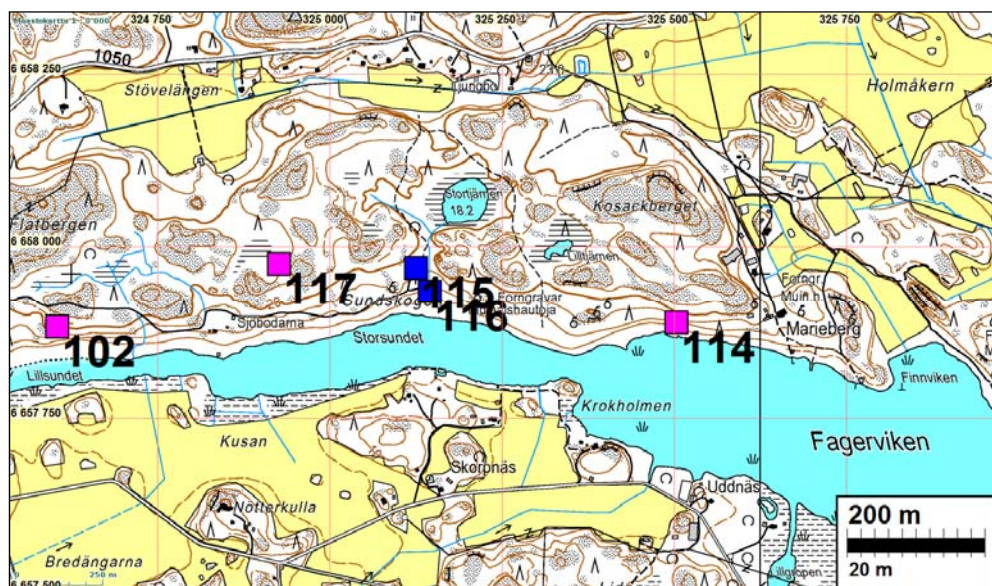
P 6660 765 I 3325 225

- Forskare: Helena Edgren 1984 inventering, Henrik Jansson och Jaakko Latikka 2002 inventering
- Läge: Objektet är beläget 8,2 km sydväst om Ingå kyrka.
- Anmärkningar: Fornlämningsregister: Röset är beläget i Backa by, i den norra stranden av Fagerviken, på en mot stranden sluttande, öppen och delvis beskogad bergslänt, 950 m väster från Mariebergs herrgård. Röset är runt 6 m i diameter och cirka en meter högt. Eftersom röset är täckt av mossa är det svårt att urskilja. Röset har en möjlig kantkedja av stenar. Objekt Sundskogen 2 är beläget 15 m väster om detta objekt.

Karta s. 32

### **INGÅ 116 SUNDSKOGEN 2**

- Fornlämning: 149010014
- Värdekl.: 2
- Datering: järnålder
- Kategori: gravplatser: gravrösen
- Koordin: N: 6657 934 E: 325 146 Z: 10  
X: 6656 595 Y: 2492 503  
P: 6660 730 I: 3325 245
- Forskare: Helena Edgren 1984 inventering, Henrik Jansson och Jaakko 2002 inventering
- Läge: Objektet är beläget 8,2 km sydväst om Ingå kyrka.
- Anmärkningar: Fornlämningsregister: Röset är beläget i Backa by, på hållberg och i tätt bevuxen skog på norra stranden av Fagerviken, 970 m väster om Mariebergs herrgård. Stenröset är 7 m i diameter och ca 1,5 m högt. Cirka 17 m öster om detta röse finns objekt Sundskogen 1.





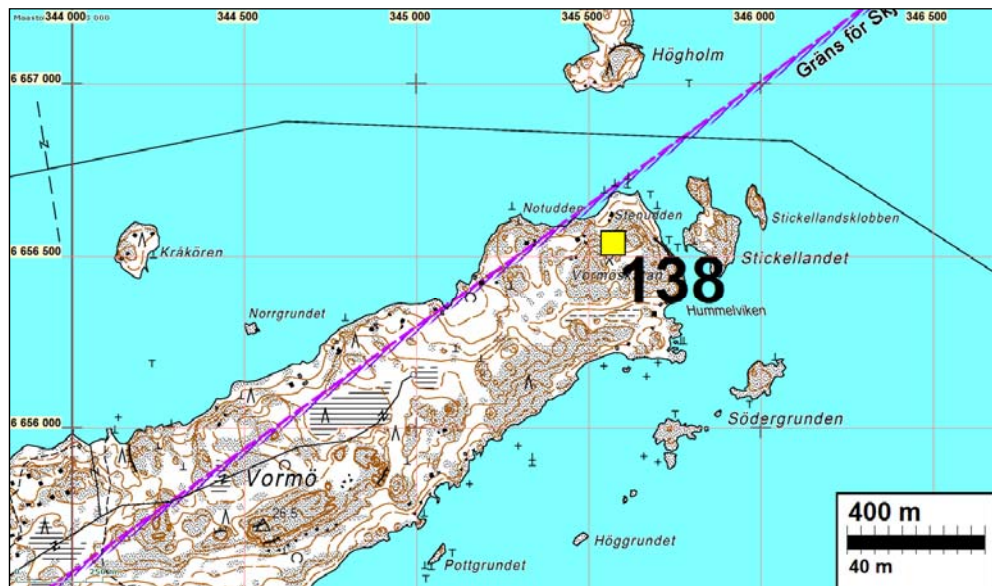
**INGÅ 117 SUNDSKOGEN 3**

Fornlämning: 149010015  
 Värdekl.: 2  
 Datering: tidig metallålder  
 Kategori: stenanläggningar: stenrösen  
 Koordin: N 6657 974 E 324 927 Z 15  
 X 6656 627 Y 2492 282  
 P 6660 771 I 3325 026  
 Forskare: Helena Edgren 1984 inventering, Henrik Jansson och Jaakko Latikka 2002 inventering  
 Läge: Objektet är beläget 8,5 km sydväst om Ingå kyrka.  
 Anmärkningar: Fornlämningsregister: Röset är beläget i Backa by, på en brant berg bevuxet av blandskog och dominerad av granar, ungefär tio meter norr om grusvägen och på norra stranden av Fagerviken. Röset täcker en yta på 7,5 x 10,5 m och är cirka en meter högt och har blivit allvarligt skadat. I den norra delen av objektet finns en krater med 2,5 m i diameter.

Karta s.32

**INGÅ 138 VORMÖSKATAN**

Fornlämning: 149090001  
 Värdekl.: 0 (ej fredad)  
 Datering: odaterad  
 Kategori: annat: stenåkrar  
 Koordin: N 6656 537 E 345 572 Z 17,5  
 X 6656 127 Y 2512 972  
 P 6659 333 I 3345 679  
 Forskare: Kaarlo Katiskoski och Henrik Jansson 2002 besiktning  
 Läge: Objektet är beläget 13 km öst-sydöst om Ingå kyrka.  
 Anmärkningar: Fornlämningsregister: I det östra näset av Vormöskatan har man observerat 4 separata forntida strandvallar, av vilka två har blivit nedgrävda med odaterbara små gropar. Enligt koordinaterna består det nordligaste objektet (A) av en röseliknande ås mellan två bergområden på en bergbunden och mot norr sluttande slänt (enhetskoord. p=6 659 319; i=3 345 665). Här konstaterades både en recent och ett par tydligt äldre nedgrävda gropar, som tolkades som möjliga tomtningar, förrådsgropar eller för något annat ändamål nedgrävda anläggningar. 60 m nedåt på backen och söder om denna plats fanns det en gropliknande anläggning, som var nedgrävd i en delvis mosstäckt stenåker (C, p=6 659 261; i=3 345 673). Mellan de norra och de södra objekten finns en låglänt och bredare, närmast 10-meter stor stenåker (B, p=6 659 292; i=3 345 676). Därtill finns det 50 m sydöst om denna plats på ett område på ca. 10 m över nuvarande havsnivån ett tydligt fossilt strandstensområde (D, p=6 659 228; i=3 345 732).



**Redan tidigare kända och under inventeringen besiktade objekt:**

**INGÅ 57 KNIPHOLMEN**

Fornlämning: 149010006

Värdekl.: 2

Datering: tidig metallålder

Kategori: stenanläggningar: stenrösen

Koordin: N 6657 478 E 335 655 Z 25  
 X 6656 617 Y 2503 022  
 P 6660 274 I 3335 758

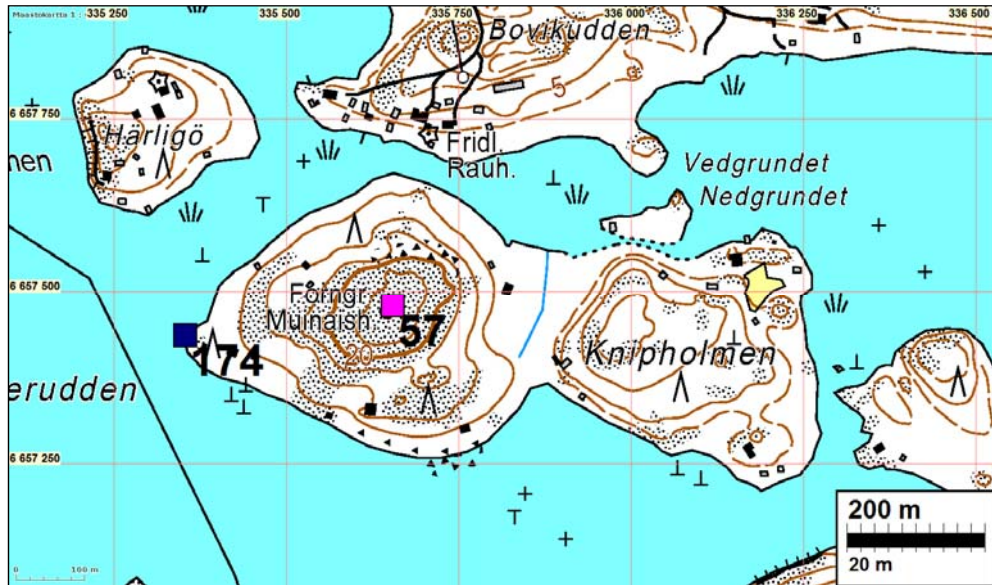
Forskare: [ej känd] 1984 besiktning

Läge: Objektet är beläget 4 km sydöst om Ingå kyrka.

Anmärkningar: Fornlämningsregister: På högsta punkten i den västra delen av ön. I mitten av röset finns det en grop eller krater, som är 8 m diam. På röset går att skiljas spår efter kantmur.

**Inventering 2012:**

Objekt är beläget på hällberg på den högsta punkten på Knipholmen. I området växer det gles tallskog. På platsen finns ett röse som är cirka 8 meter i diameter och cirka 1,5 meter högt och som har blivit lagt av relativt stora stenar. I mitten av röset finns en stor kraterliknande nedgrävning. På en av rösets kanter finns det välbevarade delar av kallmurad struktur. Enligt läge, struktur och storlek kan röset ses som ett klassiskt gravröse från bronsålder.



Gravröset på Knipholmen.



Gravröset på Knipholmen.



**INGÅ 149 ÄLGSJÖLANDET**

Fornlämning: 1000012155  
 Värdekl.: 2  
 Datering: stenålder  
 Kategori: boplats  
 Koordin: N 6653 808 E 328 064 Z 15  
 X 6652 607 Y 2495 605  
 P 6656 603 I 3328 164

Forskare: Henrik Jansson och Jaakko Latikka 2002 inventering, H. Poutiainen & V. Laakso 2012 inventering

Läge: Objektet är beläget 8 km sydväst om Ingå kyrka.

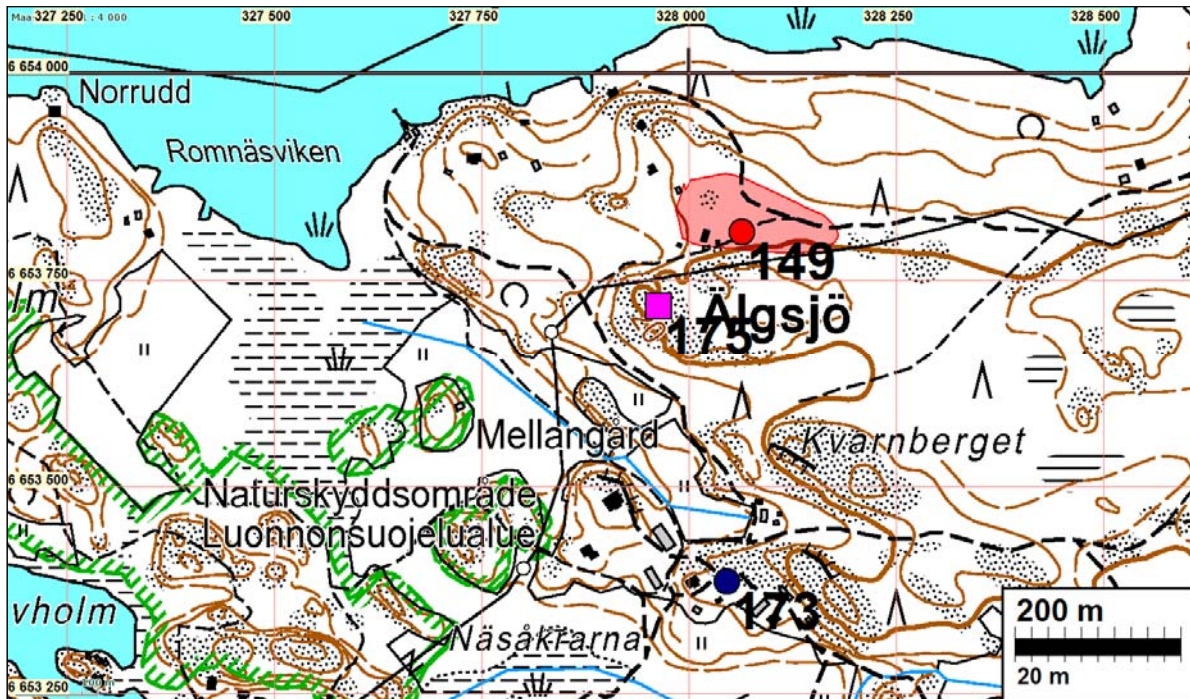
Anmärkningar: Fornlämningsregister: Boplatsen är belägen i den nordvästra delen av Älgsjölandet, i skogsområde och norr om en bergbunden backe. Platsen har använts som sandtäkt. Som fynd från denna plats har man tidigare samlat ett fragment av en i sin profil bågformad stenxyxa (i upphittarens ägo), skärvor av kamkeramik, keramik med skråmdekorerade yta, bränt ben och kvartsavslag mm. Fynden kommer från sanden och från sandtäktens kanter. Kulturjordlager har inte konstaterats på platsen.

**Inventering 2012**

I profien i den västa änden av sandtäkten, i läge N 6653825 E 328067 (P 6656620 I 3328166), kunde man strax under torvlagret konstatera ett 30 cm tjockt och mycket mörkt lager med betydligt stor mängd av kol. Enligt en guide, som bor i trakten under sommartid, har det på denna plats funnits ett hus, som har brunnit för cirka 130 år sedan. I profien kunde man konstatera några fragment av kvartssten och en liten och oidentifierad bit av keramik. Därtill i läge N 6653819 E 328063 (P 6656614 I 3328162) konstaterades ett kvartsitavslag och i läge N 6653812 E 328069 (P 6656607 I 3328168) samt läge N 6656616 E 3328178 (P 6656616 I 3328178) ett kvartsavslag i vardera. Alla fynd syntes i profil på sandtäkten. Fynden togs inte tillvara.

Enligt topografin kan boplatsen avgränsas i söder till ett berg vid konturlinje på 20 möh. I öst fortsätter ett potentiellt (platt och sandigt) område till en boplats till ett läge på cirka N 6653816 E 328182 (P 6656611 I 3328281). I nord förändras terrängen till en brantare backslänt. Boplatsen avgränsar sig troligen till område ovanpå denna slänt. I väst sträcker sig ett potentiellt område cirka 30 meter väst om den västra kanten till sandtäktent, vid gränsen till gården av ett sommarställe. Denna bedömning motsvarar nästan helt den befintliga begränsningen i fornlämningsregister.

Guiden berättade, att sandtäkten senast har använts för att ta sand för fem år sen.



Stenåldersboplats på Älgsjölandet. I mitten på bilden syns profil till sandtäkt, där man observerade kvarts- och kvartsitavslag.

### **INGÅ 150 ÄLGSJÖSKATAN**

Fornlämning: 1000009023  
 Värdekl.: 0 (ej fredad)  
 Datering: historisk tid  
 Kategori: befästningar: fästningar  
 Koordin: N 6669 745 E 353 041  
 X 6669 661 Y 2519 835  
 P 6672 546 I 3353 151

Anmärkning: Enligt en fornminnesanmälan angående detta objekt, har det på Älgsjöskatans branta bergsslänt i det östra näset på Älgsjölandet funnits en liten svensk fästning. Denna anläggning blev förstörd av den ryska flottan år 1789. Den ersattes senare med en rysk fästning bredvid den gamla. Objektet och de krigshistoriska händelserna har blivit beskrivna i skriftliga källor. Enligt personen som lämnat anmälan har man hittat kanonkulor och dyl. i åkrarna på ön, men att det går knappast att urskilja några spår på platsen. Detta objekt har inte tidigare besiktats i fält.

#### Inventering 2012:

N 6652950                      E 332608  
P 6655744                      I 3332709      Z 2,5–10

Göran Österholm, som bor på Kämpe gård i den östra delen av Älgsjöskatans, berättade, att lägesbeskrivning i fornlämningsregister (ca. 400 m nordväster om Österholms hus) är felaktig, och att egentligen har fästningen varit belägen nära till näsets spets (se koordinaterna ovan). Enligt topografin är detta läge en betydligt mer logisk plats till en befästning än det som har givits i fornlämningsregistret. Österholm bekräftade uppgifterna i fornlämningsregistret, som berättar om metalldetektor amatörer som tidigare besökt platsen och tagit med sig ett flertal kanonkulor som de hittat.

Vi besiktade spetsdelen av näset grundligt och på bred sträcka, men kunde inte konstatera några anläggningar med samband till fästningen. Vi kontrollerade även området där fästningen enligt fornlämningsregistret skulle ha funnits. Inte heller i detta område observerades någonting anmärkningsvärt. Det är möjligt, att befästningsverken har varit byggda av trä.

I den östra delen av näset konstaterades det av människor nedlagda, dock otydliga och låga, stensättningar på tre olika platser: den första i läge N 6652990 E 332666 (P 6655784 I 3332767), den andra ett par meter mot norr från den första, och den tredje i läge: N 6653018 E 332673 (P 6655812 I 3332774). Stensättningarna låg på hållberg och var 1–2 m i diameter. Dessa anläggningar liknade snarast eldstäder. I den sistnämnda anläggningen hade stenarna inte hunnit bli täckta av mossa och även de andra anläggningarna kan vara recenta. Deras koppling till militära aktiviteter är inte sannolikt enligt de nu gjorda fältobservationerna.

Därtill kan nämnas, att Göran Österholm berättade om en gammal historia om "ryska forskare", som (förmodligen utan några resultat) vid bytet av 1800- och 1900-talen hade varit på Älgsjöskatan och letat efter kvarlevor och begravningsplatser för de ryska soldater som dog i slaget på denna plats. Gravar lär ha letats efter i den västra sidan av Kämpe gård, där det enligt Österholm fortfarande finns ett par av forskarnas schakt synliga i marken. De enda gropar som under den nu gjorda inventeringen hittades på denna plats finns i läge N 6653160 E 332526 (P 6655954 I 3332627) ( $\pm$  100 m). Dessa 4–5 gropar, som är 3–5 m i diameter, bedömdes vara naturliga.





## Nya fornlämningar

### INGÅ 151 VORMÖ

Fornlämning:

Värdekl.: 2

Datering: historisk tid

Kategori: tillverkningsplatser: tjärgropar

Koordin: N 6656 170 E 345 160 Z 10 ± 2 m

X 6655 742 Y 2512 577

P 6658 966 I 3345 267

Forskare: V. Laakso 2012 inventering

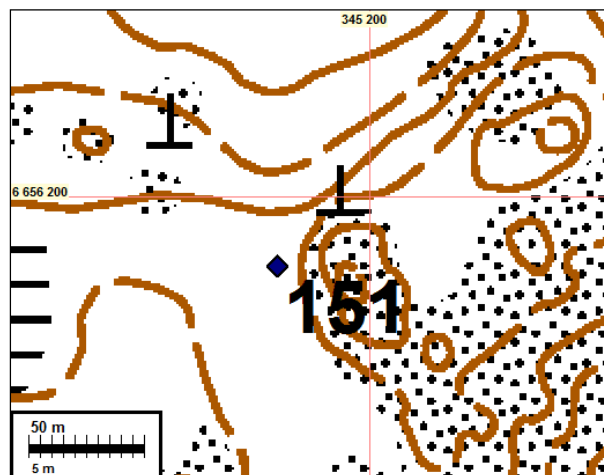
Läge: Objektet är beläget i den nordöstra delen av Vormö, på en låg och tallskogbevuxen ås mellan bergområde, cirka 10 meter väster om en bergkant.

Anmärkningar: På platsen finns en tydligt nedgrävd grop, som är cirka 3 m i diameter och cirka 1,2 m djup. Vid kanterna konstaterades stenar, som är 10–20 cm i diameter.

Enligt objektets läge och form kunde det vara en liten tjärgrop. I botten av gropen öppnades torvytan till ett djupt på 10 cm, men ingenting anmärkningsvärt, till exempel kol, kunde observeras. Urlakningslagret bedömdes vara svagt. Gropen är täckt av ett tjockt torvlager och är förmodligen gammal. Vid gropkanten växte det björkar, vilka är flera tiotals år gamla. Anläggningen kunde även vara någon sorts av förvaringsgrop.



Vormö. En möjlig tjärgrop syns som en depression på bilden.



**INGÅ 152 SÖDRA SVARTÖ**

Fornlämning:

Värdekl.: 2

Datering: historisk tid

Kategori: oidentifierat: stenanläggning

Koordin: N 6656 772 E 340 553 Z 25

X 6656 134 Y 2507 947

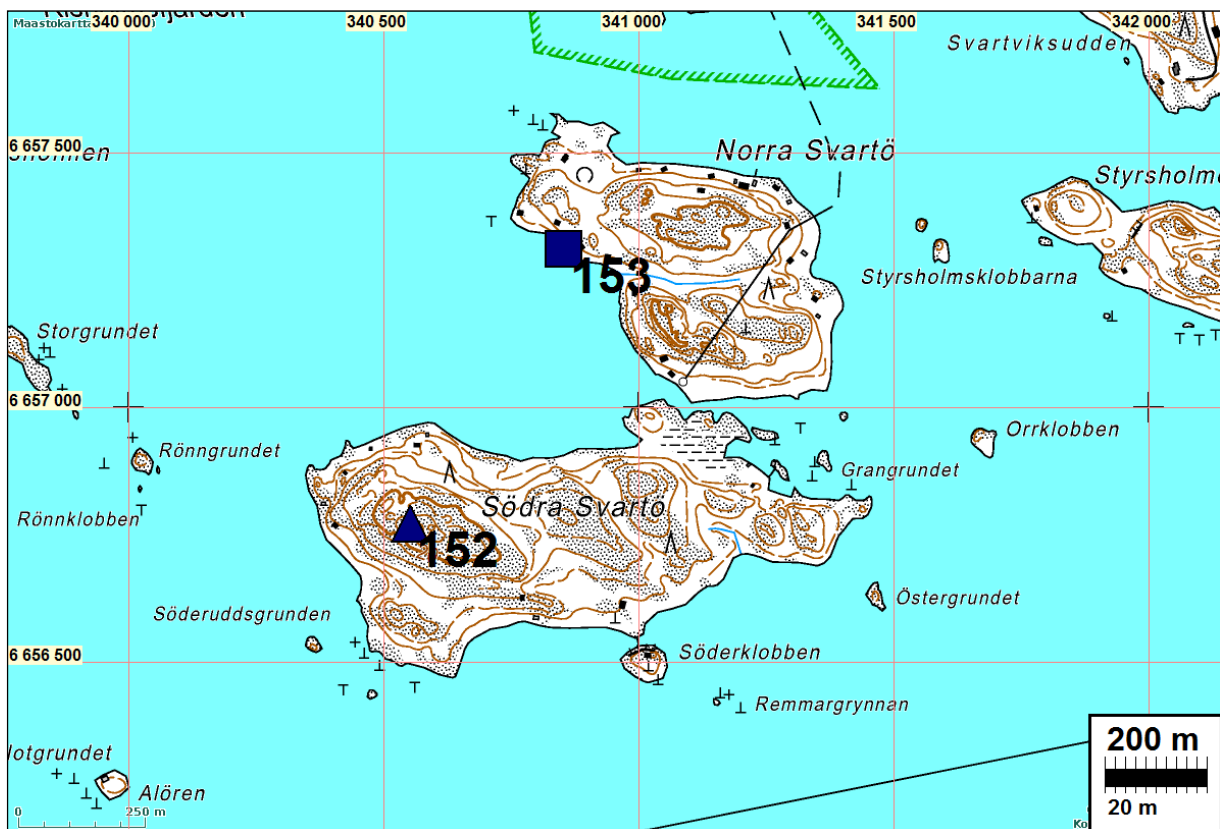
P 6659 568 I 3340 658

Forskare: H. Poutiainen &amp; V. Laakso 2012 inventering

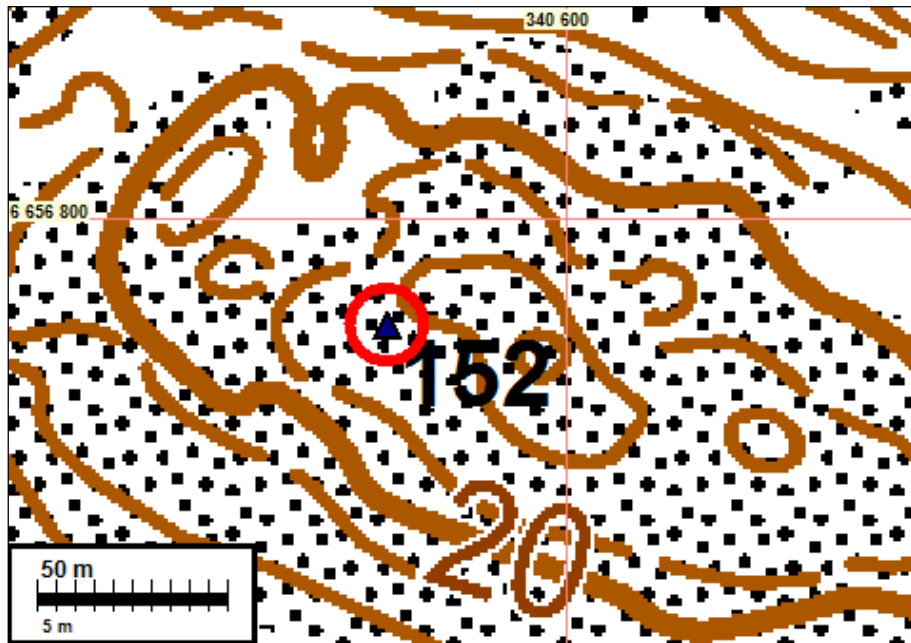
Läge: I den västra delen av Södra Svartö, på ett brett, bergbundet och tallskogsbevuxet område, strax nedanför en L-formad bergklippa.

Anmärkningar: På platsen finns det en cirka 1,2 meter hög och av kantiga stenar omsorgsfullt kallmurad, murliknande anläggning, som tillsammans med bergklippan formar ett skyddat utrymme. Stenmuren är cirka 0,5 meter bred och höjden på bergklippan växlar mellan 1,5–1,8 m. Mellan berget och muren finns en cirka 1,5 m bred öppning.

Enligt objektets läge kan det tolkas som någon typ av skyddsanläggning.







Södra Svartö. Böjd stenvall vid berget.

### **INGÅ 153 NORRA SVARTÖ**

Fornlämning:

Värdekl.: 2

Datering: historisk tid

Kategori: gränsmarkering: ristning

Koordin: N 6657 309 E 340 854 Z: 2,5

X 6656 684 Y 2508 224

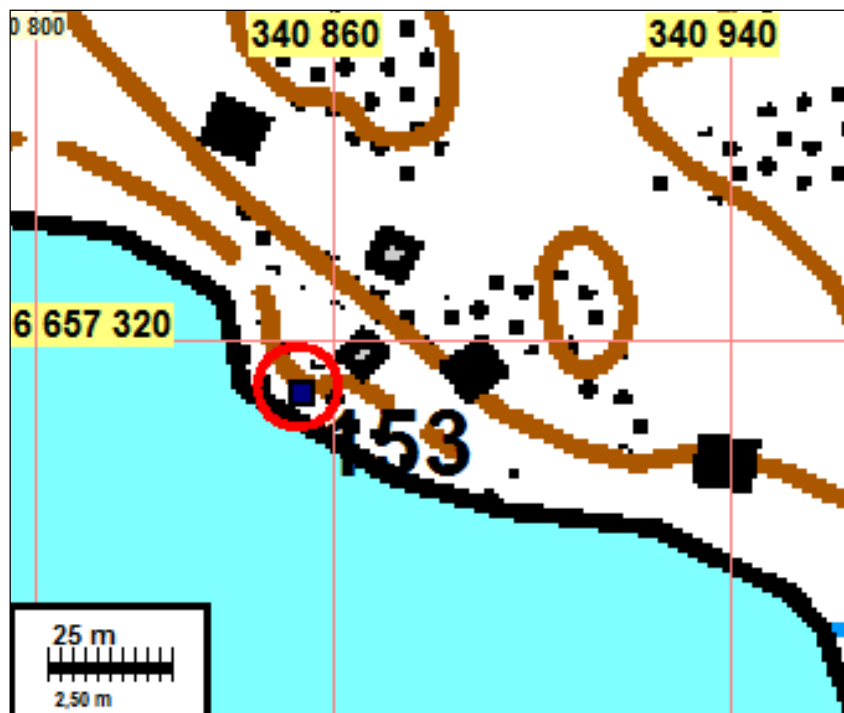
P 6660 105 I 3340 959

Forskare: H. Poutiainen & V. Laakso 2012 inventering

- Läge:** Objektet är beläget i den västra delen av Norra Svartö, i gårdsområdet av ett sommarställe.
- Anmärkningar:** Ristningar finns på en rödaktig strandklippa som lutar mot vattnet. Den bearbetade ytan på klippan låg cirka tre meter från den befintliga vattenytan. På platsen finns flera små ristningar, som är gjorda med olika handstilar och förmodligen under olika tidpunkter: ett tydligt årtal 1847, en ankare dekorerad med femuddig stjärna och kyrilliska bokstäver "K.Г.C." (= K.G.S.) mm. Enligt Carlberg är ristningarna "AXEL" och "EMMY" troligen nya. På grund av årtalen och stilen på bokstävernakan en del av ristningarna ses som gamla.

Objekt besiktades enligt ett tips från Mikael Carlberg.

Karta s. 41



Norra Svartö ristning



Norra Svartö ristning

### **INGÅ 154 SVARTÖ**

Fornlämning:

Värdekl.: 2

Datering: historisk tid

Kategori: materialbeskaffningsställe: stenbrott

Koordin: N 6649 246 E 323 175  
X 6647 827 Y 2490 927  
P 6652 039 I 3323 273

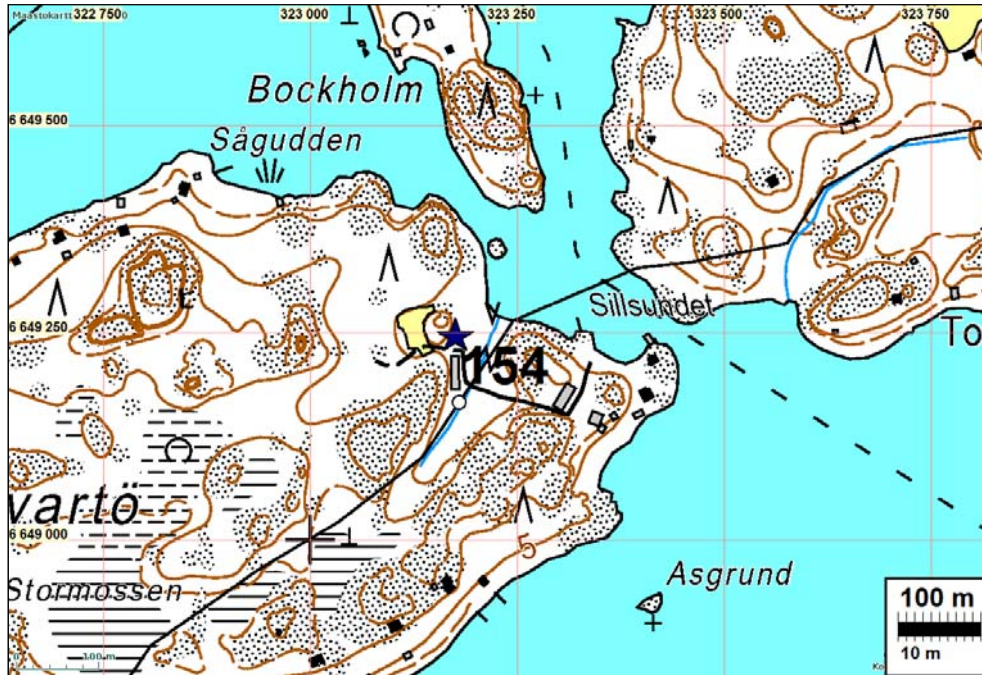
Forskare: H. Poutiainen & V. Laakso 2012 inventering

Sijainti: Objektet är beläget i den nordösta delen av Svartö, i blandskog och vid ett gårdsområde

Anmärkningar: På platsen finns det en fyra meter hög bergvägg, som har blivit använd som ett stenbrott på en yta på cirka 9 x 5 meter. I berget går det att urskilja kalksten och minst ett kort borrhål. Vid bergväggen finns det stenblock som kan tolkas som spillmaterial från stenhuggandet.

Som guide på platsen var markägare Helmer Nyholm. Enligt Nyholm skulle stenbrottet ha varit använt samtidigt med bruket i Fagervik, dvs. under 1800-talet eller tidigare.





Svartö. Kalkbrott har markerats på kartan med en blå stjärna.



Svartö kalkbrott. Ville Laakso antecknar observationer över platsen.

### **INGÅ 155 SKANSHOLMEN**

Fornlämning:

Värdekl.: 2

Datering: historisk tid

Kategori: befästning

Koordin: N 6649 873 E 322 835 Z 2,5  
 X 6648 438 Y 2490 559  
 P 6652 666 I 3322 933

Forskare: H. Poutiainen & V. Laakso 2012 inventering

Läge: I den sydvästra delen av den lilla ön Skansholmen.

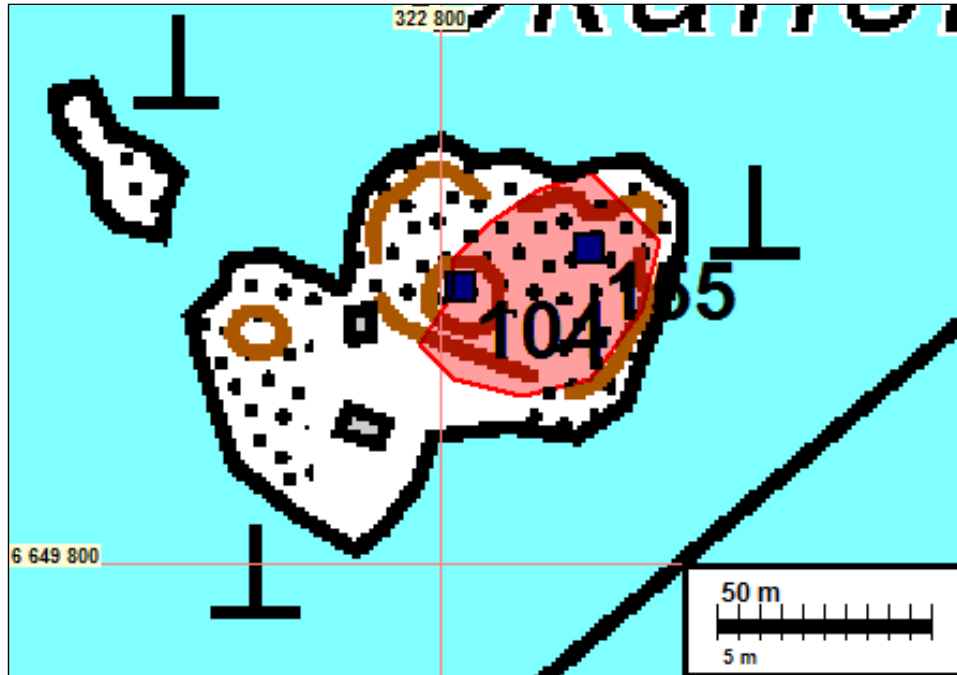
Anmärkningar: Skansholmen är en liten och tallskogsbevuxen ö. I den sydvästra delen av ön finns flera mindre byggnader. Befästningsanläggningar, som konstaterades under inventeringen, är belägna i den nordöstra delen av Skansholmen.

I området observerades en tydlig skyttegrav i form av en cirka 7 m lång nedgrävning med cirka 0,7 x 0,7 m stora skyttegluggar, som ligger på norra sidan av nedgrävningen. Koordinaterna till ändorna av nedgrävningen är N 6649874 E322836 (P 6652667 I 3322933) och P 6652662 I 3322936. Strax söder om nedgrävningen i läge N 6649869 E 322839 (P 6652647 I 3322922) konstaterades en rektangulär grop, som är delvis kantad av berg. Denna grop täcker en yta på 3,5 x 3,5 m och är 0,5–1 m djup. Vid den östra kanten av gropen finns det en tydlig öppning för en dörr. Denna grop kan vara en lämning efter en s.k. korsu eller bivack.

Mellan de ovannämnda nedgrävningarna löper en krokig stenvall bestående av både stenar och jord. Denna öst-västliga anläggning är 2–3 m bred och 0,5–1 m hög och löper tvöärs över ön. Koordinaterna till bägge ändor av vallanläggningen är N 6649854 E 322837 (P 6652647 I 3322934) och N 6649862 E 322822 (P 6652655 I 3322919), men den kan inte ses vara tydlig på hela längden. På anläggningen växte tallar, av vilka ett träd bedömdes vara över

hundra år gammalt. Befästningsverken på ön kan möjligen vara från flera olika tidsperioder. Ön benämns med namnet Skantiholm redan i Odert Albert Gippenbergs karta från år 1805, vilket tyder på att det kan ha funnits befästningar på platsen redan under 1700-talet.

Innan inventeringen år 2012 har objektet markerats i Museiverkets fornlämningsregister som ett möjligt fornlämningsobjekt (Skansholm; puolustusvarustukset, historiallinen aika); detta tyder på att objektet har inte besiktats tidigare.



Skansholmen. Avgränsning till fornlämningsområdet markerat i kartan med rött.





Skansholmen. Avgränsningen till fornlämningsområdet med röd färg. Skyttegraven har markerats med grön och vallanläggningen med blå linje. Korsu eller bivack har markerats med en blå fyrkant. Den befintliga befästningsmarkeringen till Skansholmen (mj 1000001941) i fornlämningsregistret har markerats med en blå fyrkant.



Skansholmen. Vy över skyttegrav.



Skansholmen. Detalj på vallanläggning.

### **INGÅ 156 BARÖSUND 1**

Fornlämning:

Värdekl.: 2

Datering: historisk tid

Kategori: moring

Koordin: N 6652 614 E 325 517 Z 2,5

X 6651 298 Y 2493 114

P 6655 408 I 3325 616

Forskare: H. Poutiainen & V. Laakso 2012 inventering



- Läge: Platsen är belägen 10,7 km sydväst om Ingå kyrka. Objektet är beläget på ett litet men högt skär på den östra sidan av farled.
- Anmärkningar: På platsen finns en kraftig järnlänk (ca 25–30 cm diam.), som har fästs i berg med en mindre järnlänk.

Järnlänkar i objekten Barösund 1–4 är belägna nära vattenytan på en kilometers sträcka och på bägge sidor av Barösunds farled. De är identiska och troligen samtida med varandra. Enligt Mikael Carlberg har länkarna tidigare använts till moring av segelfartyg.

Karta s. 51



Barösund 1. Moring gjord av metall på berg nära till vattenytan.



Barösund 1. Moring gjord av metall på berg.



Barösund 1. Detalj av moring.

### **INGÅ 157 BARÖSUND 2**

Fornlämning:

Värdekl.: 2

Datering: historisk tid

Kategori: transport

Koordin: N 6652 718                      E 325 488    Z 2,5  
 X 6651 400                              Y 2493 081  
 P 6655 512                              I 3325 587

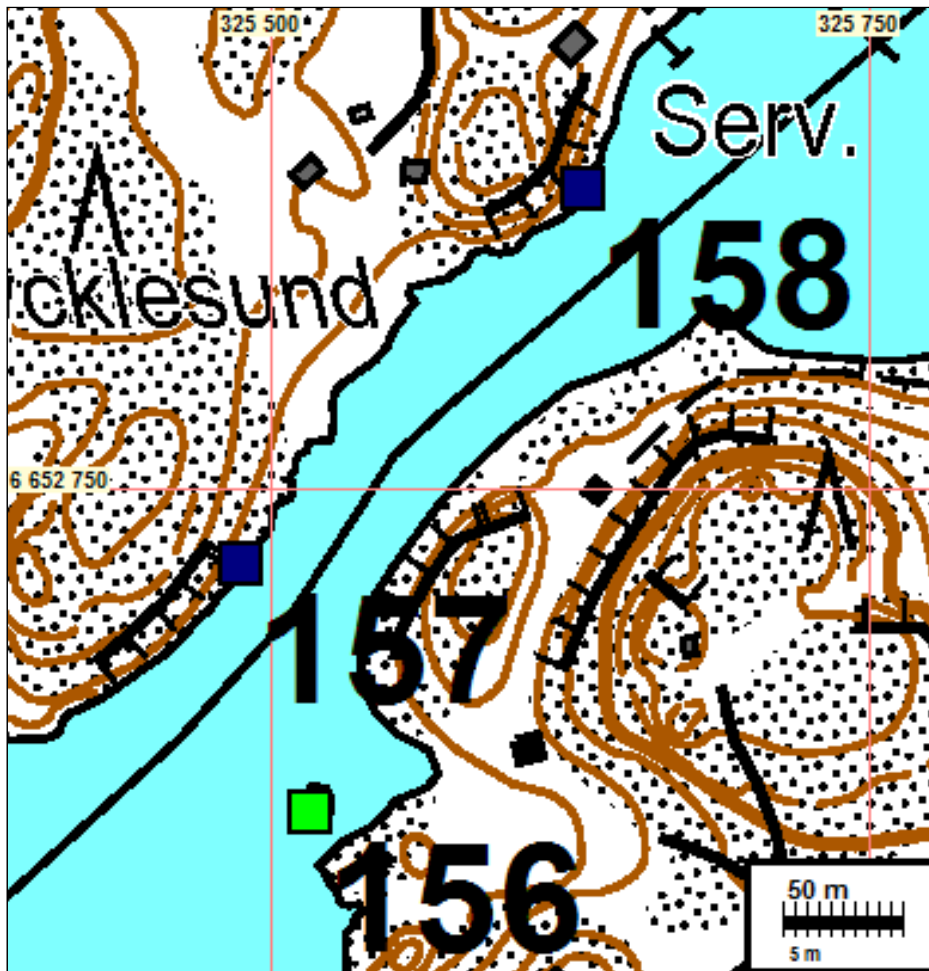
Forskare: H. Poutiainen & V. Laakso 2012 inventering

Läge: Objektet är beläget på västra stranden av Barösund, på berg och cirka två meter ovanför vattenytan.

Anmärkningar: På platsen finns en kraftig järnlänk (ca 25–30 cm i diam.), som har fästs i berg med en mindre järnlänk.

Järnlänkar i objekten Barösund 1–4 är belägna nära vattenytan på en kilometers sträcka och på bägge sidor av Barösunds farled. De är identiska och troligen samtida med varandra. Enligt Mikael Carlberg har länkarna tidigare använts till moring av segelfartyg.





Barösund 2. Detalj av moring.

**INGÅ 158 BARÖSUND 3**

Fornlämning:

Värdekl.: 2

Datering: historisk tid

Kategori: transport

Koordin: N 6652 875                    E 325 631    Z 2,5  
 X 6651 564                    Y 2493 216  
 P 6655 669                    I 3325 730

Forskare: H. Poutiainen &amp; V. Laakso 2012 inventering

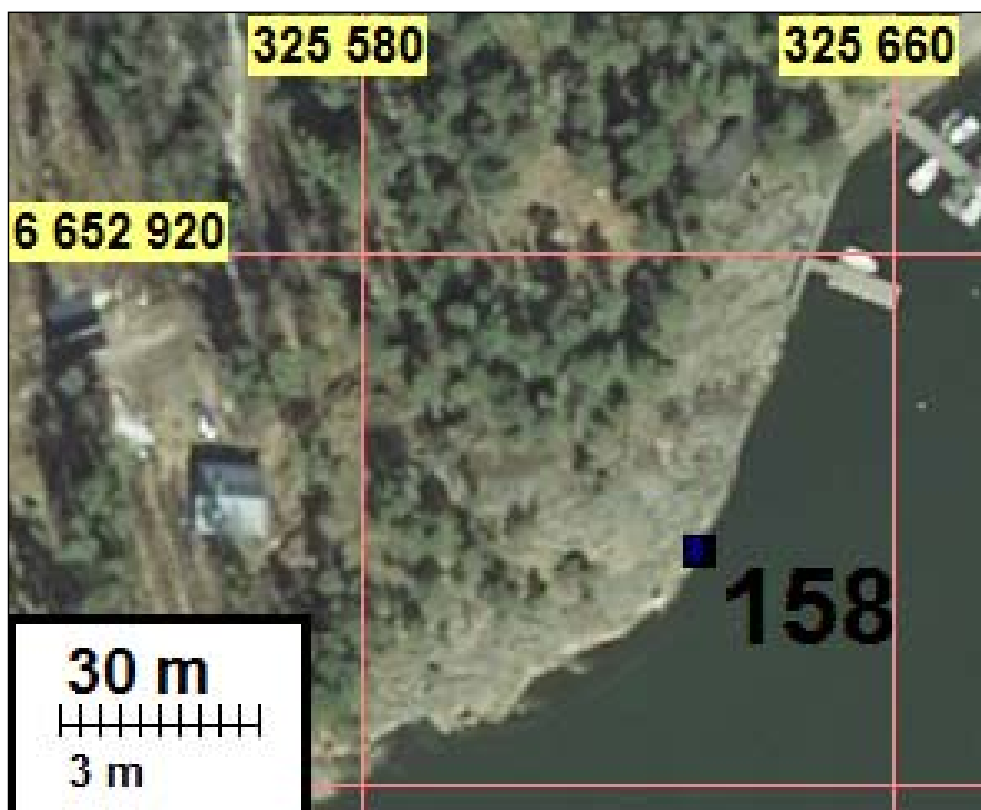
Läge: Objektet är beläget på västra stranden av Barösund, på berg och cirka två meter ovanför vattenytan.

Anmärkningar: På platsen finns en kraftig järnlänk (ca 25–30 cm i diam.), som har fästs i berg med en mindre järnlänk.

Järnlänkar i objekten Barösund 1–4 är belägna nära vattenytan på en kilometers sträcka och på bägge sidor av Barösunds farled. De är identiska och troligen samtida med varandra. Enligt Mikael Carlberg har länkarna tidigare använts till moring av segelfartyg.

Barösund 3 har markerats i kartan med en blå fyrkant och med nummer 158.

Karta s. 51



Barösund 3. Platsen till moring har markerats i kartan med en blå fyrkant.



Barösund 3. Strandklippa med moring gjord av metall.



Barösund 3. Detalj av moring.

#### **INGÅ 159 BARÖSUND 4**

Fornlämning:

Värdekl.: 2

Datering: historisk tid

Kategori: transport

Koordin: N 6653 438 E 326 105 Z: 2,5

X 6652 148 Y 2493 665

P 6656 233 I 3326 205

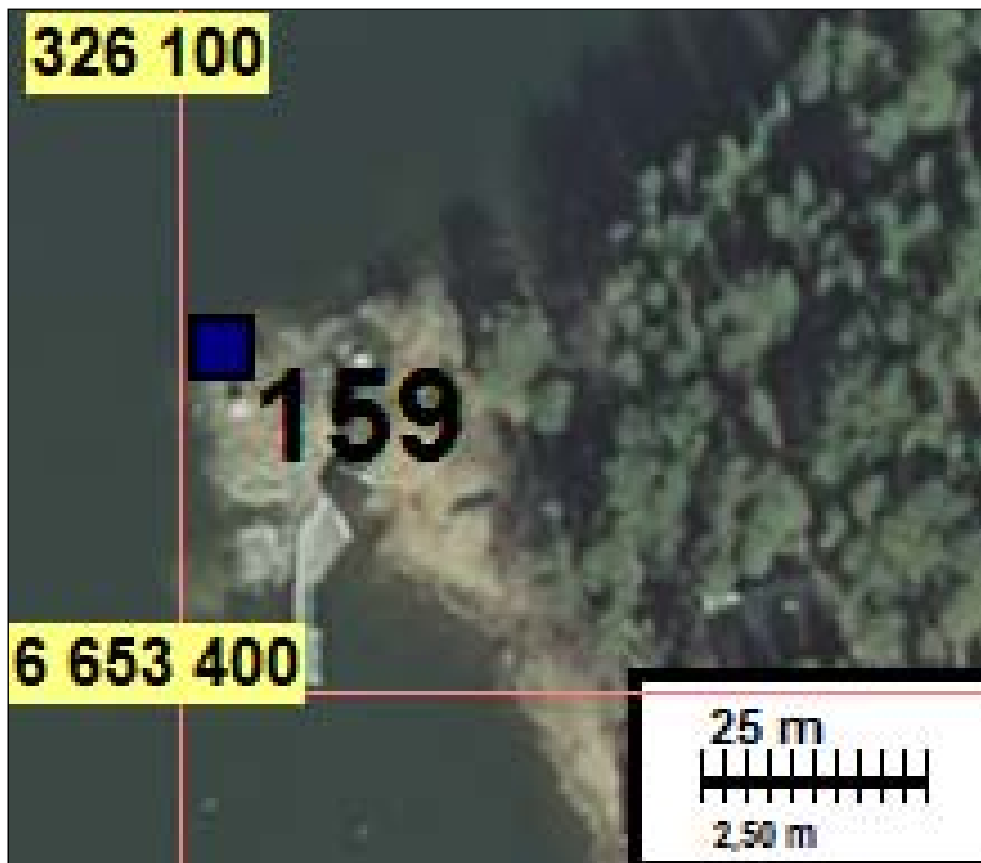
Forskare: H. Poutiainen & V. Laakso 2012 inventering

Läge: Objektet är beläget på den västra udden av Morholmen, öst om Barösunds farled, på ett platt hållberg och cirka en meter från vattenytan.



Anmärkningar: På platsen finns en kraftig järnlänk (ca 25–30 cm i diam.), som har fästs i berg med en mindre järnlänk.

Järnlänkar i objekten Barösund 1–4 är belägna nära vattenytan på en kilometers sträcka och på bägge sidor av Barösunds farled. De är identiska och troligen samtida med varandra. Enligt Mikael Carlberg har länkarna tidigare använts till moring av segelfartyg.



Barösund 4 Platsen till moring har markerats i kartan med en blå fyrkant.



Barösund 4. Moring gjord av metall på ett berg.

### **INGÅ 160 HARTESVIK**

Fornlämning:

Värdekl.: 2

Datering: historisk tid

Kategori: oidentifierat: stenröse

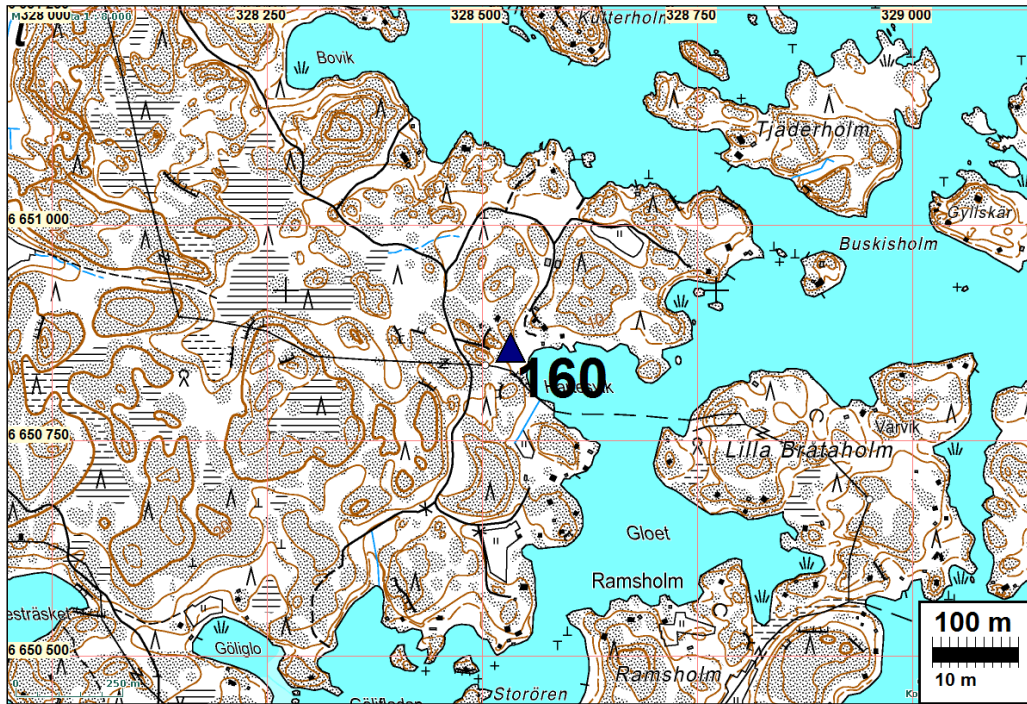
Koordin: N 6650 858 E 328 533  
X 6649 681 Y 2496 207  
P 6653 652 I 3328 633

Forskare: H. Poutiainen & V. Laakso 2012 inventering

Sijainti: Objektet är beläget vid Hartesvik i den östra delen av Orslandet och i en bergbunden backslutning nära till odlingsbar mark.

Anmärkningar: På platsen finns ett stenröse, som är 2,5 m i diameter och 0,5 m högt. Bland stenarna i röset syns det även bitar av tegelsten. Anläggningen kan tolkas att vara en ugnshög, men möjligen även ett odlingsröse. Ovanpå röset växer en kraftig tall, vilket antyder att röset inte kan vara recent. Vi besiktade den inre delen av Hartesvik, eftersom detta område har i Odert Albert Gipenbergs karta från år 1805 markerats som plats till Lilla Lamsö by. Inga spår av bebyggelse från så pass gammal tid kunde dock observeras. Förutom röset konstaterades det på läge P 6653673 I 3328645 och på en mot öst sluttande slänt, en kallmurad källargrund bestående av naturstenar, med inre mått på 2 x 3,5 m. Strax norr om källargrunden finns ett husfundament, som är gjutet av betong, vilket tyder på att även källargrunden kan vara relativt recent. Öster om stenröset på läge P 6653719 I 3328695 finns ett sommarställe med en gård. Även dess miljö besiktades, med inga spår av äldre bebyggelse kunde hittas i detta område. Det är möjligt, att det nu dokumenterade stenröset hör till bebyggelse från bytet av 1700- och 1800-talen.





Hartensvik. Stenrösens läge har markerats i kartan med en triangel. Kallmurad källargrund och husfundament har markerats med grön fyrkant. Besiktade gårdsområde till ett sommarställe med en röd fyrkant.







Hartesvik. Ville Laakso besiktar stenröset, som möjligen är en lämning efter en ugn eller ett odlingsröse.

### **INGÅ 161 SKANSUDDEN**

Fornlämning:

Värdekl.: 2

Datering: historisk tid: nya tiden

Kategori: befästning

Koordin: N 6654 923 E 329 242 Z: 2,5  
X 6653 773 Y 2496 732  
P 6657 718 I 3329 343

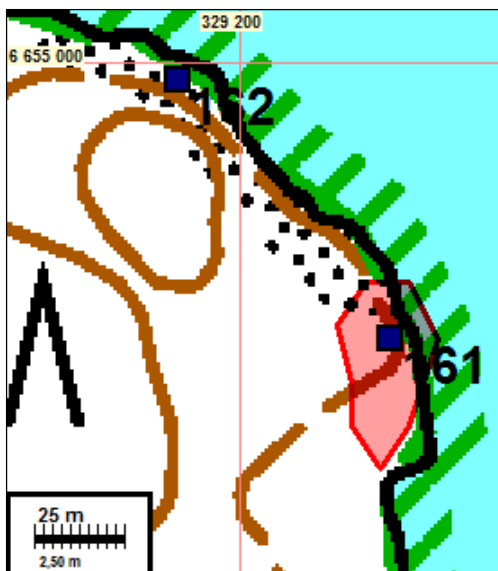
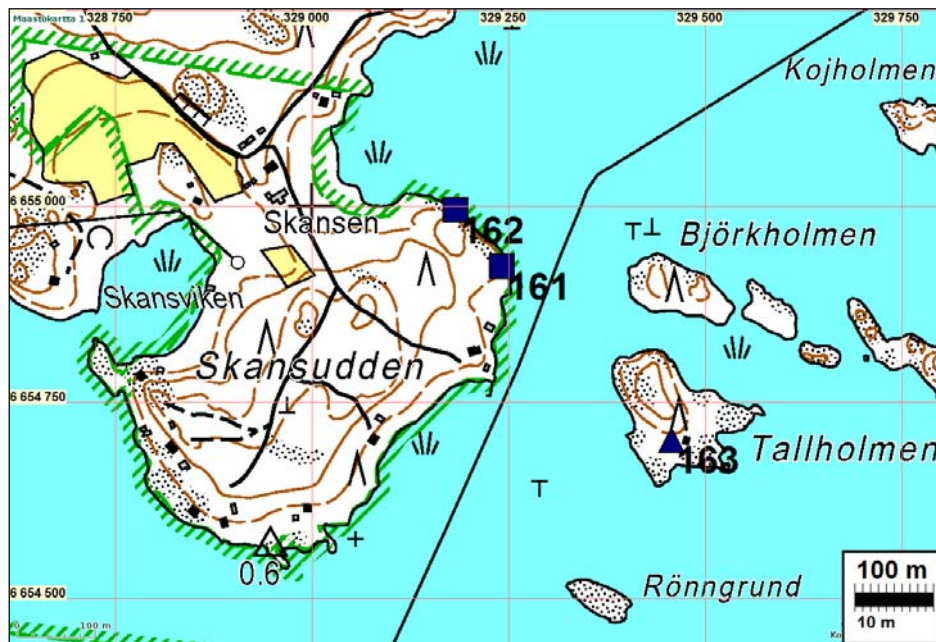
Forskare: H. Poutiainen & V. Laakso 2012 inventering

Läge: Objektet är beläget på den östra stranden av Skansudden, mitt emot Björkholmen, i blandskog och 5–10 m från strandlinjen.

Anmärkningar: På läge P 6657698 I 3329345 finns i plan ett trekantigt stridsvärn, som täcker en yta på 2,5 x 1,5 m och är 0,8 m djupt. På läge P 6657702 I 3329343 finns en rund grop, som är 1,2 m i diameter och 0,5 m djup.

På läge P 6657705 I 3329345 konstaterades en 5m lång och krokig skyttegrav, som är 0,7 m bred och lika djup. På läge P 6657717 I 3329344 finns ett tydligt stridsvärn, som täcker en yta på 1 x 2 m och är 0,4 m djupt. På läge P 6657719 I 3329342 konstaterades ett stridsvärn rundat med vallar, som är 2,5 m i diameter och 1 m djupt.

Därtill finns de mellan de ovannämnda lämningarna och vattnet enstaka bergklippor, vilka har tydligen kunnat fungera som naturliga skyddsobjekt. Mikael Carlberg förmedlade uppgifter från en 76 år gammal markägare, om att befästningsverk skulle dateras till vinterkriget.



Skansudden. Avgränsning av fornlämningsområdet är markerad i kartan med röd färg. (t.h.) Tre stridsvärn, skyttegrav och en grop markerat med gröna punkter.



Skansudden. Stridsvärnen.





Skansudden Stridsvärnen vid stranden.

### **INGÅ 162 SKANSEN**

Fornlämning:

Värdekl.: 2

Datering: historisk tid: nya tiden

Kategori: gränsmarkering: ristning

Koordin: N 6654 995 E 329 183 Z 2,5  
 X 6653 843 Y 2496 669  
 P 6657 790 I 3329 284

Forskare: H. Poutiainen & V. Laakso 2012 inventering

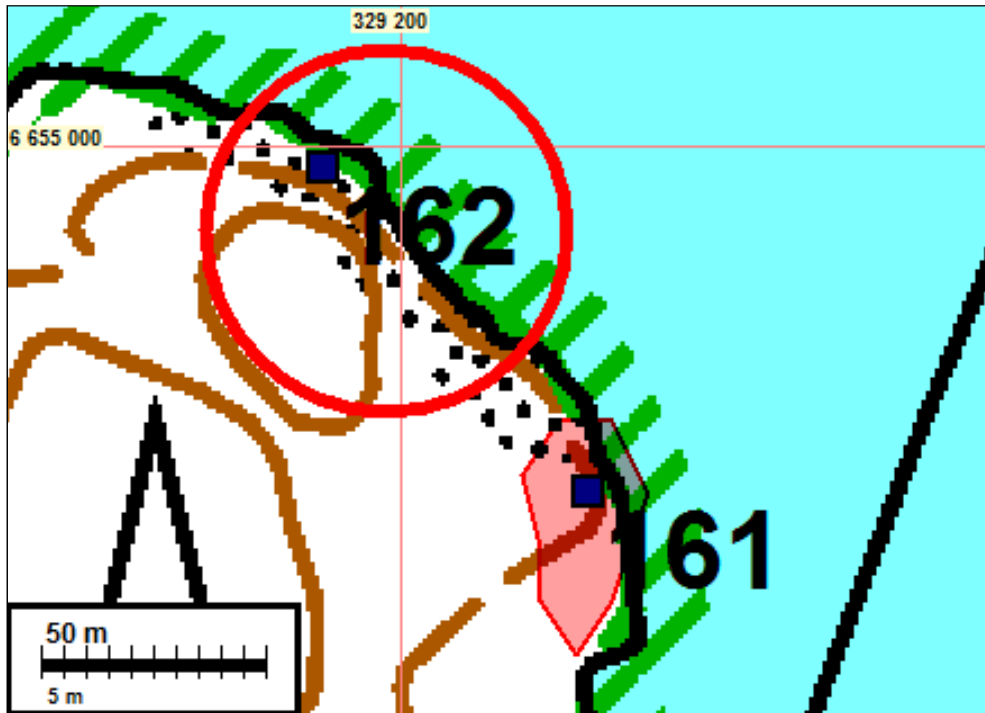
Läge: Objektet är beläget på den nordöstra udden av Skansudden, öster om Skansens hemman, på en svagt mot vatten sluttande och slät strandklippa.

Anmärkningar: På koordinatsläge, cirka 5 m från den befintliga strandlinjen och 2 m ovanför vattenytan, finns en ristning med ålderdomliga bokstäver "EWHMG" och ett tydligt årtal "1790".

Uppgifter om objektet kom via Mikael Carlberg från en 76-årig föredetta markägare. Enligt markägare refereras ristningen till Erik Wilhelm Henriksson Myrgren (1776-1798), som var en känd profil i Ingå.

Karta s. 58





Skansen, Ristningar i berget.

### INGÅ 163 TALLHOLMEN

Fornlämning:

Värdekl.: 2

Datering: historisk tid

Kategori: oidentifierat: stenanläggning

Koordin: N 6654 702 E 329 457 Z 2,5

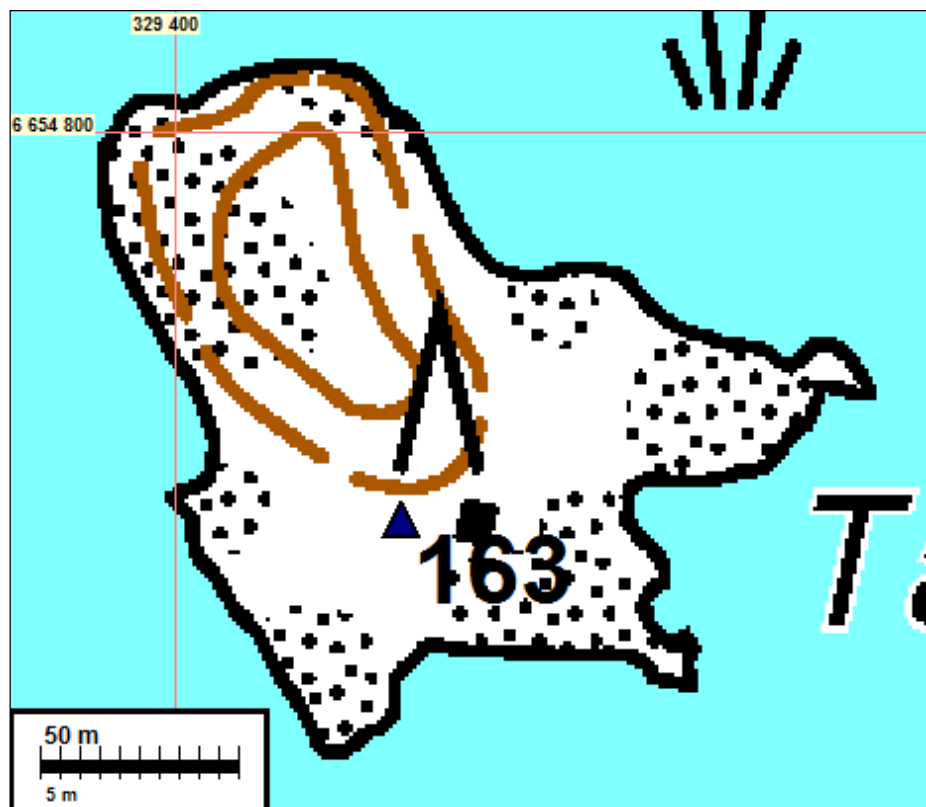
X 6653 562 Y 2496 956

P 6657 497 I 3329 558

Forskare: H. Poutiainen & V. Laakso 2012 inventering

Läge: Objektet är beläget i den södra delen på Tallholmen, på ett platt sediment och i en gles blandskog.

Anmärkningar: På koordinatsläge finns en tydligt människogjord och kvadratisk stenanläggning, som täcker en yta på cirka 1,5 x 1,5 m och är 0,5 m hög. Vid stensättningen finns en rund jordfast sten som är cirka en meter i diameter. Denna sten saknade övertäckande mossa och verkade ha nyligen blivit placerad på sin plats. Objektet i fråga kan vara en råsten, vilken ligger dock på ingen befintlig rålinje.



Tallholmen. Kvadratisk och mossig stenanläggning i förgrund på bilden. Vid denna anläggning syns en jordfast sten, som var inte täckt av mossa och vars placering såg recent ut.

**INGÅ 164 SKATFJÄRDEN**

Fornlämning:

Värdekl.: 2

Datering: historisk tid: nutid

Kategori: transport: farled

Koordin: N 6653 063 E 332 670  
 X 6652 070 Y 2500 240  
 P 6655 857 I 3332 772

Forskare: H. Poutiainen &amp; V. Laakso 2012 inventering

Läge: Objektet är beläget på östra stranden av Älgsjöskatan, på gränsen mellan skogsmark och en öppen strandklippa.

Anmärkningar: På platsen finns ett sjömärke gjord av fyra stora och huggna stenblock som har lagts på varandra. Objektets bredd vid marken är 65 x 75 cm och höjd 1 m. En bit från anläggningen mot stranden finns det på ett hållberg två likadana stenblock lagda i rad. Dessa stenar är en del av samma sjömärkesanläggning. Sjömärket har troligen sedan länge tagits ur bruk, eftersom området mellan anläggningen och stranden har blivit beskogad och märket kan inte ses tydligt från havet.

**INGÅ 165 VÄLÖ**

Fornlämning:

Värdekl.: 2

Datering: historisk tid

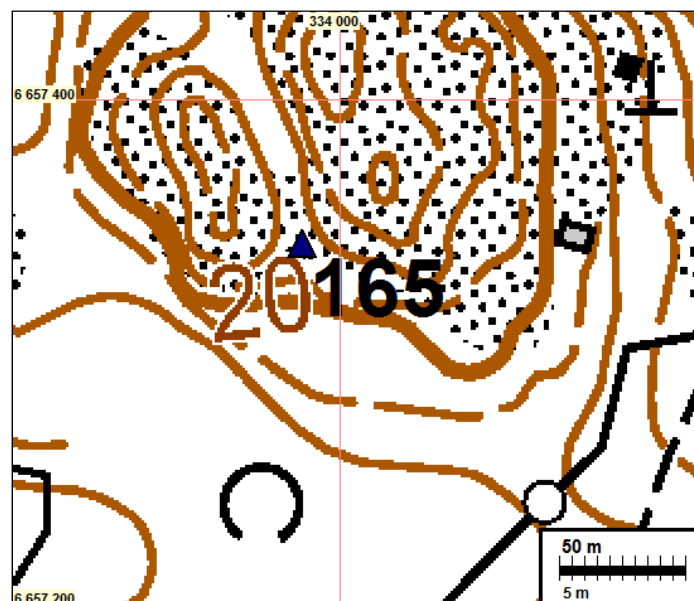
Kategori: oidentifierat: stenröse

Koordin: N 6657 343 E 333 985  
 X 6656 406 Y 2501 360  
 P 6660 139 I 3334 088

Forskare: V. Laakso 2012 inventering



- Läge:** Objektet är beläget i den norra delen av Vålö, i blandskog, på en platt sedimentsyta på botten av en nord-sydlig och 3–5 m djup och 4 m bred depression mellan berg.
- Anmärkningar:** På platsen finns ett något krokformat stenröse i samma riktning med depressionen. Röset täcker en yta på 1,5 x 0,7 m och är 0,5 m högt och lagt av naturligt runda stenar. Stenarna i röset är 15–30 cm i diameter. Anläggningen är tydligt människogjord. Stenarna är kraftigt täckta av lav och torv och röset kan inte ses som en recent anläggning. Rösets läge är ovanligt: dess miljö är sten- och bergbunden, vilket antyder att röset inte skulle ha lagts i samband med röjning av marken. Dess böjda form och läge antyder någon sorts av skyddsanläggning.



Vålö. Stenrösets läge har markerats i karta med en blå triangel och nummer 165.





Valö. Oidentifierat stenröse.



Valö. Stenröse i en depression i mitten på bilden.

**INGÅ 166 JAKOBRAMSJÖ 1**

Fornlämning:

Värdekl.: 2

Datering: järnålder

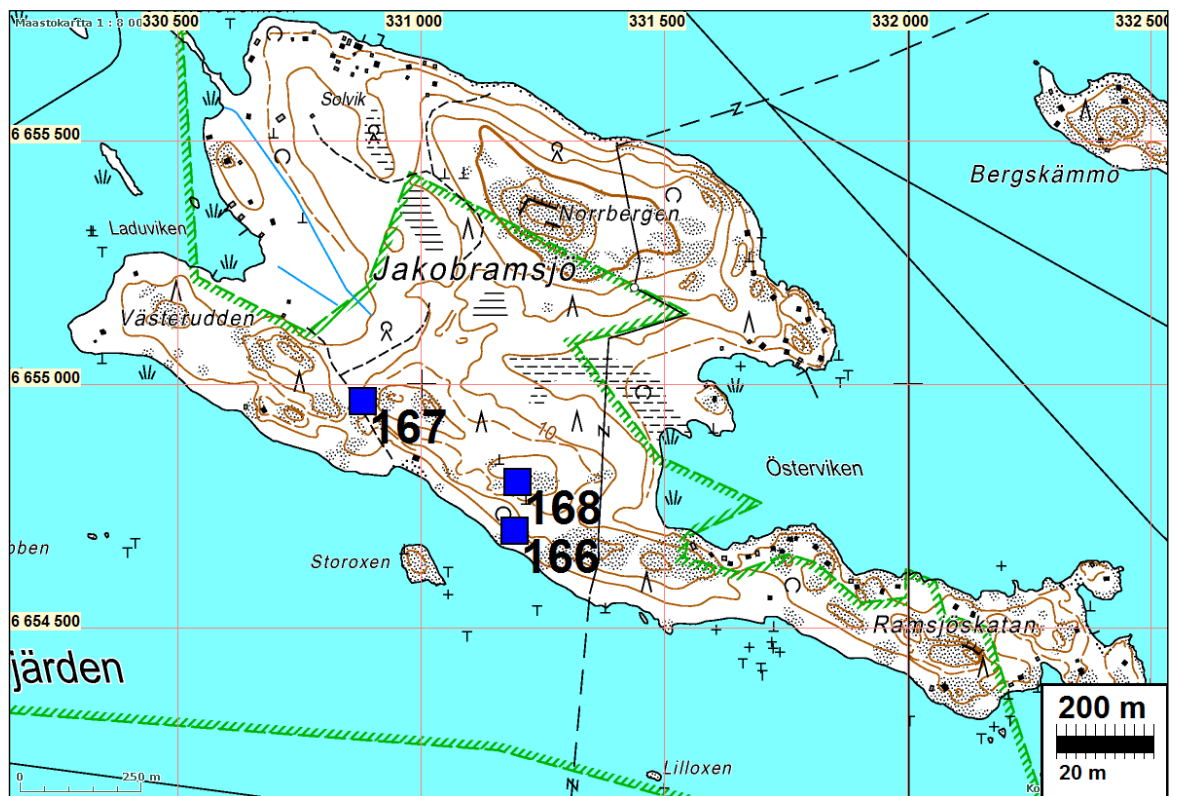
Kategori: gravplatser: gravrösen

Koordin: N 6654 698 E 331 193 Z: 5 ± 2 m  
 X 6653 637 Y 2498 691  
 P 6657 493 I 3331 295

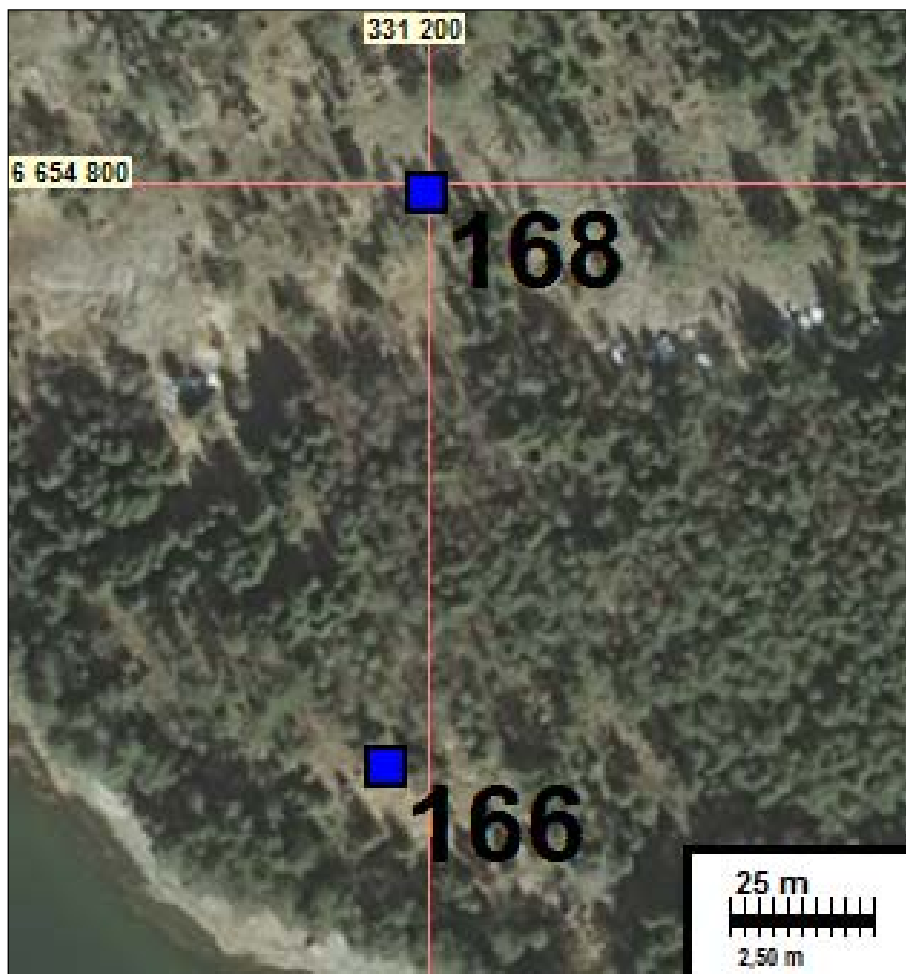
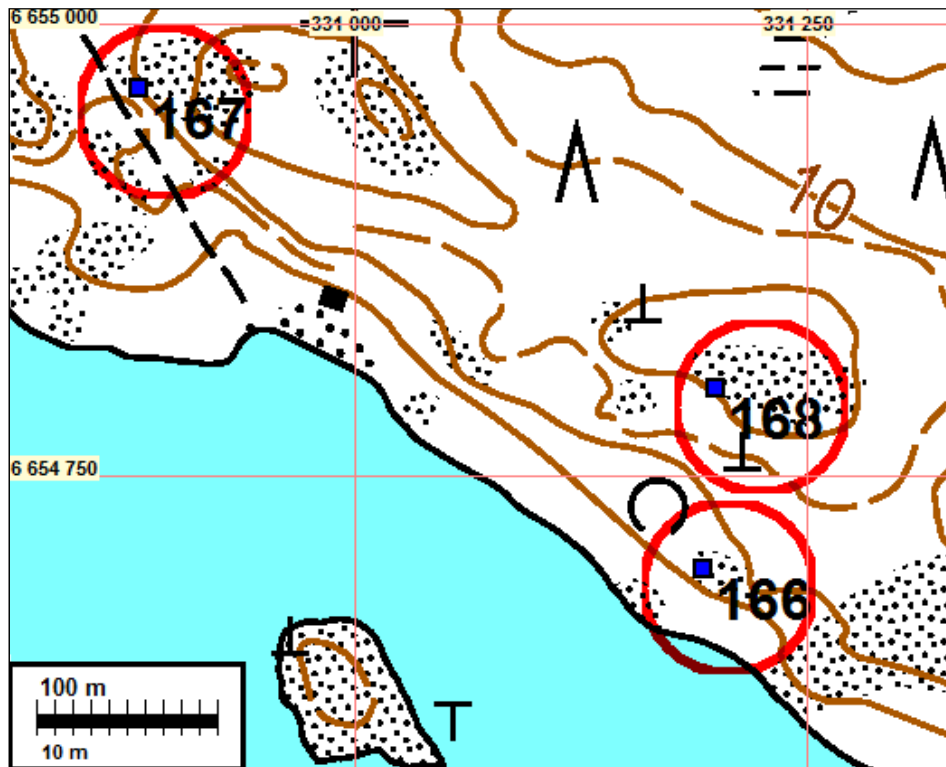
Forskare: V. Laakso 2012 inventering

Läge: Objektet är beläget på den södra stranden på Jakobramsjö, mitt emot ön Storoxen, i den östra ändan av en liten och öppen bergklippa, och i en svagt mot söder sluttande slänt i blandskog.

Anmärkningar: På platsen finns ett tydligt människogjort röse, som täcker en yta på 3 x 2,5 m och är 0,6 m högt. Stenröset har lagts på öppet hållberg av både runda och kantiga stenar, som är 10–50 cm i diameter. I mitten av röset finns 30 cm djup och 60 cm bred grop. Röset är i huvuddel täckt av torv.  
 På grund av läge kan objektet med troliga skäl ses vara ett gravröse.







Jakobramsjö 1. Stenröset har markerats i karta med en blå ruta och nummer 166. Stenröse Jakobramsjö har markerats i karta med nummer 168.



Jakobramsjö 1. Gravröse från järnålder.

### **INGÅ 166 JAKOBRAMSJÖ 2**

Fornlämning:

Värdekl.: 2

Datering: järnålder

Kategori: gravplatser: gravrösen

Koordin: N 6654 964 E 330 881 Z 10  
 X 6653 889 Y 2498 366  
 P 6657 759 I 3330 982

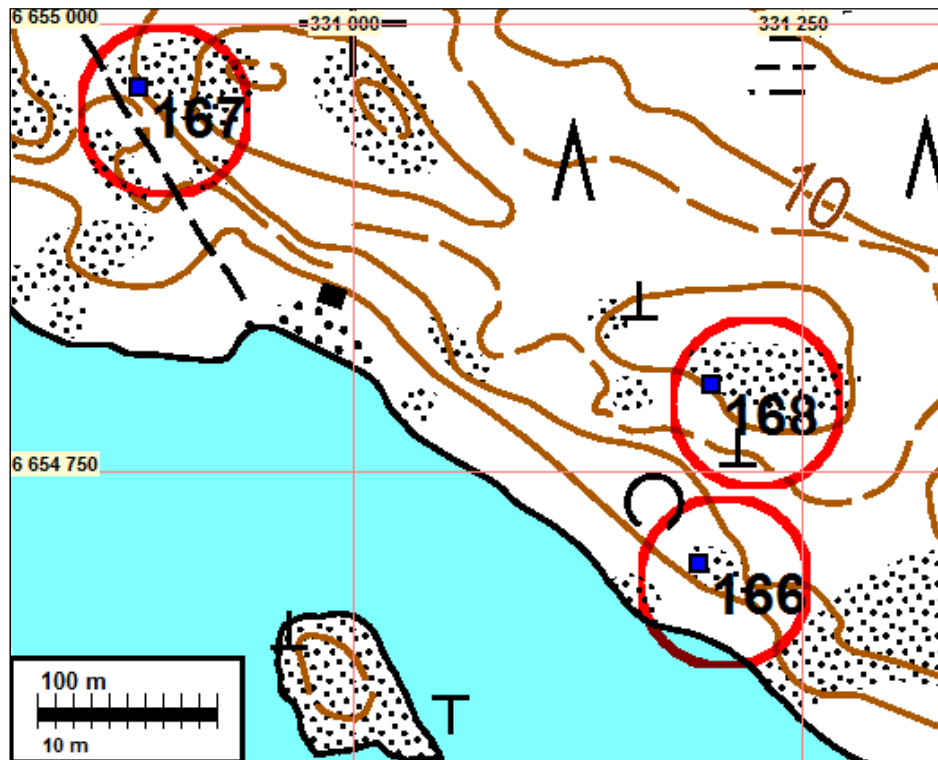
Forskare: V. Laakso 2012 inventering

Läge: Objektet är beläget i den södra delen på Jakobramsjö, norr om ön Storoxen, väst om ett högt berg, vid södra kanten av ett platt och lågt berg i blandskog.

Anmärkningar: På platsen finns ett tydligt människogjort röse, som täcker en yta på 4 x 2 m och är 0,45 m högt. Stenröset har lagts av runda stenar 15–50 cm i diameter på öppet hållberg. I mitten av stenröset har man grävt en 1 m bred grop, vilket kan ha orsakat att röset att spridit sig.

Objektet kan ses som relativt diskret i sin form, men kan enligt dess läge med troliga skäl tolkas som ett gravröse.

Karta s. 65



Jakobramsjö 2. Gravröse från järnålder.

### INGÅ 168 JAKOBRAMSJÖ 3

Fornlämning:

Värdekl.: 2

Datering: järnålder

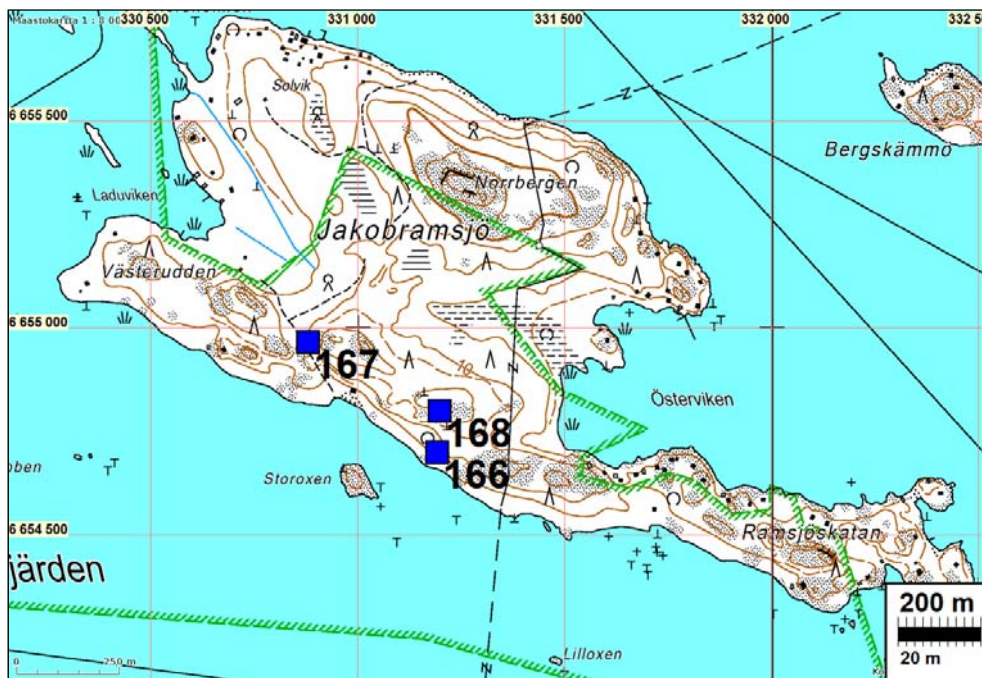
Kategori: gravplatser: gravrösen

Koordin: N 6654 798 E 331 200 Z 15

X 6653 737 Y 2498 694



- P 6657 593 I 3331 302
- Forskare: V. Laakso 2012 inventering
- Läge: Objektet är beläget i den södra delen av Jakobramsjö, mitt emot ön Storoxen, på en svagt mot väst sluttande slänt och på ett öppet hållberg.
- Anmärkningar: På platsen finns ett tydligt människogjort röse, som täcker en yta på 3,5 x 2,5 m och är 0,4 m högt. Stenröset har lagts på öppet hållberg av i huvudsak runda stenar, som är 10–50 cm i diameter. Objektet kan enligt dess läge med troliga skäl tolkas som ett gravröse.



Jakobramsjö 3. Gravröse från järnålder.

**INGÅ 169 ÅLÖ**

Fornlämning:

Värdekl.: 2

Datering: järnålder

Kategori: gravplatser: gravrösen

Koordin: N 6656 640 E 337 662 Z: 5

X 6655 871 Y 2505 065

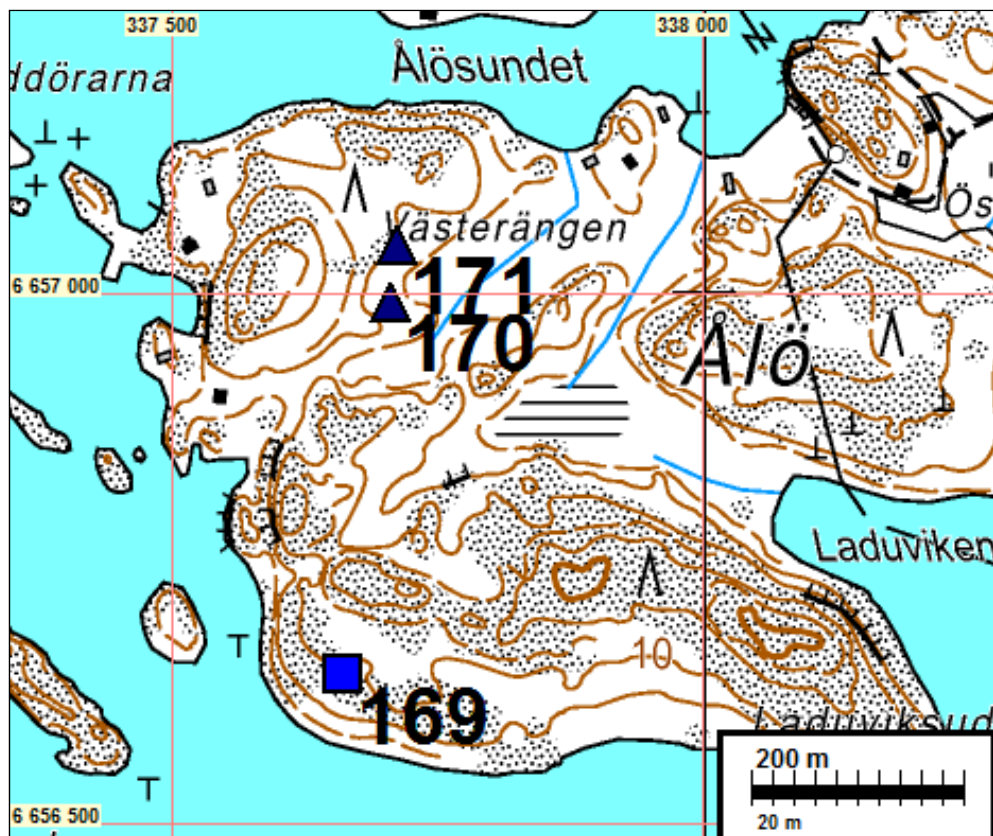
P 6659 436 I 3337 766

Forskare: H. Poutiainen &amp; V. Laakso 2012 inventering

Läge: Objektet är beläget i den sydvästra delen av Ålö, nära toppen av en bred backe, vid ett högt och öppet hållberg och på sediment.

Anmärkningar: På platsen finns ett tydligt människogjort stenröse, som täcker en yta på 3,5 x 3,5 m och är 0,5 m högt. Stenarna är i huvudsak runda och 20–40 cm i diameter. I mitten av röset finns det en platt sten, som är 60 x 50 cm stor. Vid rösets kanter finns några större stenar.

Objektet kan enligt dess form och läge med troliga skäl tolkas som ett gravröse och enligt dess höjd från havet dateras till järnålder.







Ålö. Gravröse från järnålder.

### **INGÅ 170 VÄSTERÄNGEN 1**

Fornlämning:

Värdekl.: 2

Datering: historisk tid

Kategori: oidentifierat: stenröse

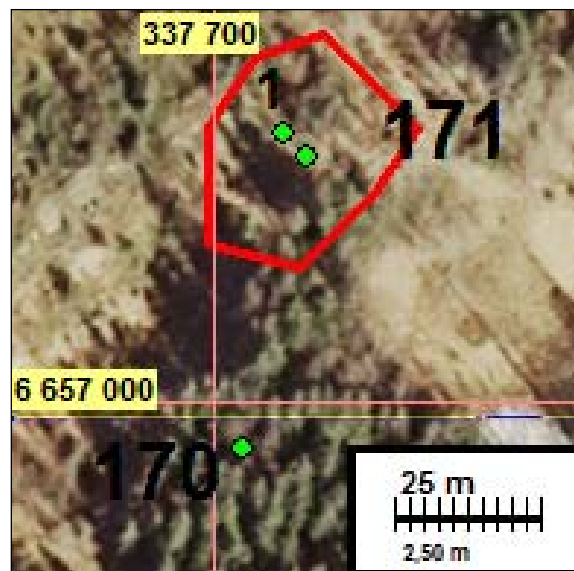
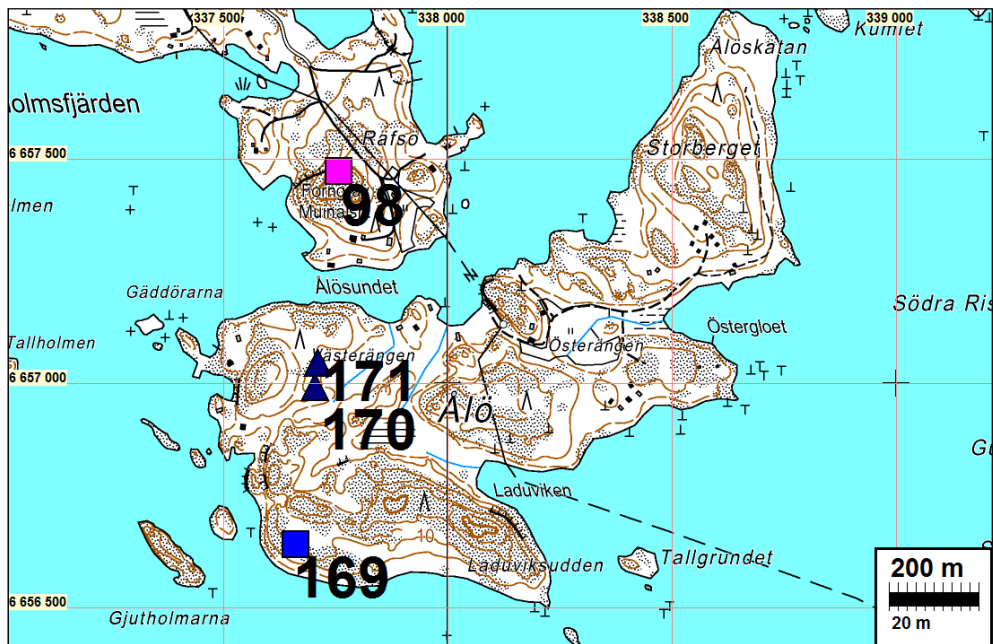
Koordin: N 6656 992                      E 337 704    Z 5  
 X 6656 224                              Y 2505 091  
 P 6659 788                              I 3337 808

Forskare: T. Rostedt & V. Laakso 2012 inventering

Läge: Objektet är beläget i den västra delen av Ålö, på låglänt mark och vid den västra kanten av en depression i furuskog, cirka 50 m söder om objekt Västerängen 2.

Anmärkningar: På platsen finns ett stenröse, som täcker en yta på 3 x 2 m och är 0,5 m högt. Röset är lagt av i huvudsak runda stenar. Stenröset är kraftigt täckt av mossa och är troligen gammalt. Den täta furuskogen vid röset verkar vara lämplig till odling, vilket tyder på att röset kan ha gjorts i samband med röjning av odlingsmark.





Västerängen. Stenrösen är markerats med gröna punkter.



Västerängen 1. Oidentifierat stenröse.

**INGÅ 171 VÄSTERÄNGEN 2**

Fornlämning:

Värdekl.: 2

Datering: historisk tid

Kategori: oidentifierat: stenröse

Koordin: N 6657 046 E 337 711 Z 2,5  
 X 6656 279 Y 2505 096  
 P 6659 842 I 3337 815

Forskare: T. Rostedt &amp; V. Laakso 2012 inventering

Läge: Objektet är beläget i den västra delen av Ålö, mellan en bergbunden backe och en vattensjuk depression, på en svagt mot nordöst sluttande slänt, på gränsen mellan öppet hållberg och blandskog.

Anmärkningar: På platsen finns det två stenrösen.

Det första röset N 6659842 E 337815 ( P 6659842 I 3337815) täcker en yta på 1,4 x 1,4 m och är 0,3 m högt. Det ligger på ett öppet hållberg. Detta röse kan ha ursprungligen varit rektangulärt. Stenmaterial är relativt litet (5–30 cm i diam.) och stenarna är i huvudsak runda. Odlingsbar mark ligger bara några meter bort från röset, men enligt rösets läge och form kan det snarare ha varit en grund till en eldstad än ett odlingsröse.

Det andra röset N 6657042 E 337716 ( P 6659838 I 3337819) är beläget cirka 5 m ned på backen från det första. Det täcker en yta på 3 x 1,5 m och är 0,6 m högt. Stenarna, som är 20–40 cm i diameter, är rundade. Anläggningen är kraftigt täckt av mossa. Röset ligger strax utanför odlingsbar mark och är troligen ett odlingsröse.

Karta s: 72



Västerängen 2 Det första röset.





Västerängen 2 Det andra röset.

### INGÅ 172 VÅRDBERGET

Fornlämning:

Värdekl.: 2

Datering: historisk tid

Kategori: vårdkase

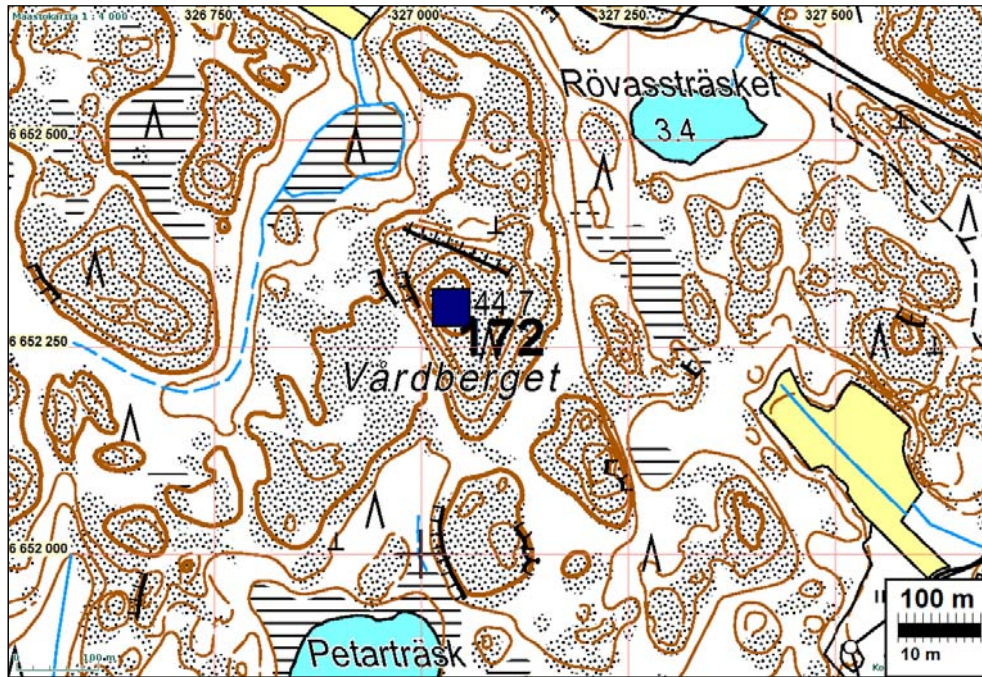
Koordin: N 6652 297                      E 327 037  
 X 6651 050                      Y 2494 648  
 P 6655 091                      I 3327 137

Forskare: T. Rostedt & V. Laakso 2012 inventering

Läge: Objektet är beläget i mitten av Orslandet, på ett skogbevuxet berg på den högsta punkten av Vårdberget.

Anmärkningar: Från platsen öppnar sig en härlig utsikt över havet i väst. Den högsta delen av bergtoppen är mycket brant. På den högsta punkten finns tydliga spår av eld: en tunn yta har helt spjälkts bort från berget på en yta på cirka fyra kvadratmeter. Även denna yta var under besiktningen helt täckt av lav, vilket tyder på att detta fenomen inte är recent. Den spjälkta ytan gick att skilja från den intakta delen även på grund av färgen på lav. Både platsnamnet och spåren av eld tyder på platsens funktion som en vårdkase. Även topografin i området passar ihop med tolkningen. Cirka fem meter väster om den spjälkta platsen på berget finns det på samma hållberg en triangulär ristning. Triangelns kanter är cirka 0,5 m långa och på en av dess uddar finns ett cirka 5 cm djupt hål. Ristningen är troligen kopplad med lantmätning, eftersom denna plats har markerats i karta som en höjdfixpunkt.





Vårdberget. Spjälkt bergyta orsakad av eld.



Vårdberget. Vy över havet.





Vårdberget. Trekantig ristning.

### **INGÅ 173 ÄLGSJÖ**

Fornlämning:

Värdekl.: 2

Datering: historisk tid

Kategori: boplatz

Koordin: N 6653 385 E 328 046  
X 6652 183 Y 2495 606  
P 6656 180 I 3328 146

Forskare: T. Rostedt & V. Laakso 2012 inventering

Läge: Objektet är beläget i den västra delen av Älgsjölandet, öster om Mellangårds gårdssområde, på ett bergbundet impediment bland åkermark och i närhet av flera gårdstomter.

Anmärkningar: Området besiktades på grund av Älgsjö bys (Elgsjon/Elisjon) gamla läge i 1800-tals kartor (t.ex. Senatskarta IV 24 och sockenkarta 2014 10 1a). I denna by har det funnits fyra hemman senast på början av 1500-talet (Brenner 1936b:547). En del av dessa hemman har troligen redan tidigare funnits någonstans i närhet av de odlingsbara markerna i denna del av ön.

I området konstaterades flera lämningar efter byggnader, av vilka en del är tydligt moderna. De följande tre anläggningarna bedömdes enligt deras skick och den antagna ålder att vara fasta fornlämningar:

**1) Husgrund N 6653393 E 328025 (P 6656187 I 3328124)**

En husgrund i koordinaternas läge täcker en yta på 9 x 6 m. Husgrunden är i nära samband med en ugnshög, som täcker en yta på 2 x 2 meter. I högen konstaterades tegelstenar, stenar och något lite kol.

**2) Husgrund N 6653386 E 328047 (P 6656180 I 3328146)**

En husgrund i koordinaternas läge, täcker en yta på 15 x 9 m. Husgrunden är i nära samband med två ugnshögar, som täcker en yta på 2,5–3 x 2,5–3 m, och är en meter höga. I dessa anläggningar konstaterades tegelstenar, stenar och lite kol. Husgrunder 1–2 är belägna nära till Kämpas gård, vilken har blivit troligen bra bevarat från rubbade markanvändning. Området kan bedömas ha bra potential för bevarandet av de eventuella fornlämningarna. Enligt gamla kartor har det senast under 1800-talet funnits en tät bebyggelse på platsen där husgrunderna nu konstaterades.

### 3) Stenfot till en byggnad N 6653436 E 328143 (P 6656230 I 3328242)

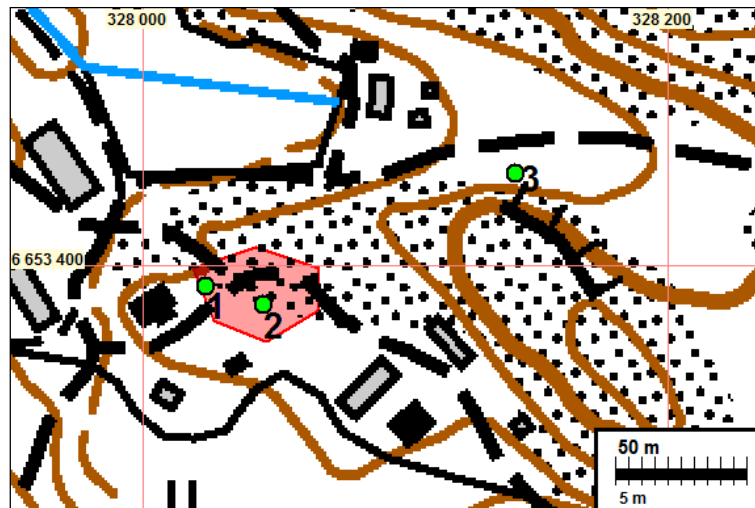
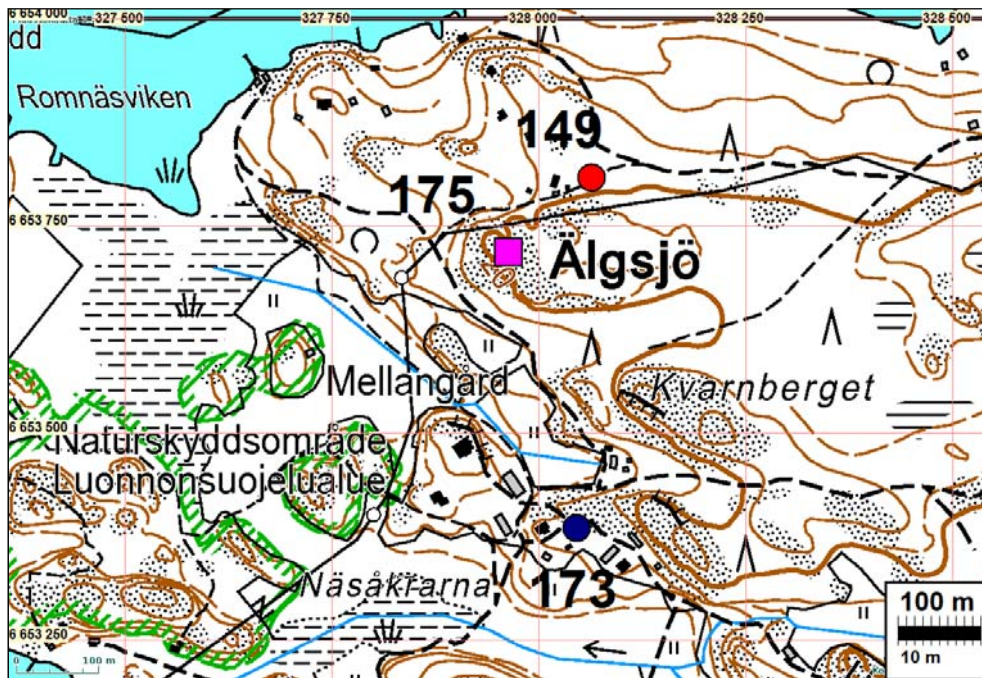
En bit bort mot öst från husgrunder 1–2 och i koordinaternas läge finns en östvästlig stenfot till en byggnad som täcker en yta på 5 x 5 meter. Anläggningen är belägen på en liten terrass mellan hållberg och en väg. Vid nordvästra hörnet konstaterades en lämning efter en eldstad, på vilken växer det en gammal tall.

Därtill konstaterades på läge N 6653397 E 328088 (P 6656191 I 3328187) en husgrund, som täcker en yta på 10 x 13 m. Ingen lämning efter eldstad observerades i samband med denna anläggning. Överlag verkar denna husgrund vara yngre än de ovannämnda anläggningarna. Samma datering kan tillämpas till en husgrund (5 x 4 m) som konstaterades på läge P 6656138 I 3328255. Denna husgrund har även en lämning av en eldstad.

Därtill konstaterades söder om de två förstnämnda husgrunden, på läge N 6653312 E 328011 (P 6656106 I 3328110), en sten- och jordblandad hög, som täcker en yta på 4 x 3 m och är 0,5 m hög. Dess läge kan tyda på en byggnadslämning (t.ex. en ria eller en stuga), men tät växlighet försvårade bedömningen. Anläggningen kan bedömas att vara människogjord och även relativt ung. I närheten, N 6653353 E 328006 (P 6656147 I 3328105), finns det en jordkällare som är fortfarande i bruk.

Troligen finns det bara litet kvar av det äldre gårdsområdet på Mellangård; i det norra tomtområdet finns det ett boningshus från 1970-talet med en tydlig planad gård. Troligen har alla spår av fornlämningar blivit rubbade i detta område. Den södra delen av skiftet har blivit mindre utsatt för rubbning, vilket antyder, att i detta område kan det dock fortfarande finnas delar som kan tolkas som fornlämningar. I detta område ligger berget dock väldigt nära till markytan och sediment har i stort sätt relativt liten utsträckning. I gårdsområde öppnades inga provrutor, och denna bedömning grundar sig bara på översiktliga observationer på marken.





Husgrund 1, husgrund 2 och stenfot till byggnad 3.



Älgsjö. Översiktsbild över en del av bytomten.





Älgsjö. Husgrund 1. På bilden syns en del av stengrund.



Älgsjö. Husgrund 2.



Älgsjö. Husgrund 3.

## INGÅ 174 KNIPHOLMEN 2

Fornlämning:

Värdekl.: 2

Datering: historisk tid: nya tiden

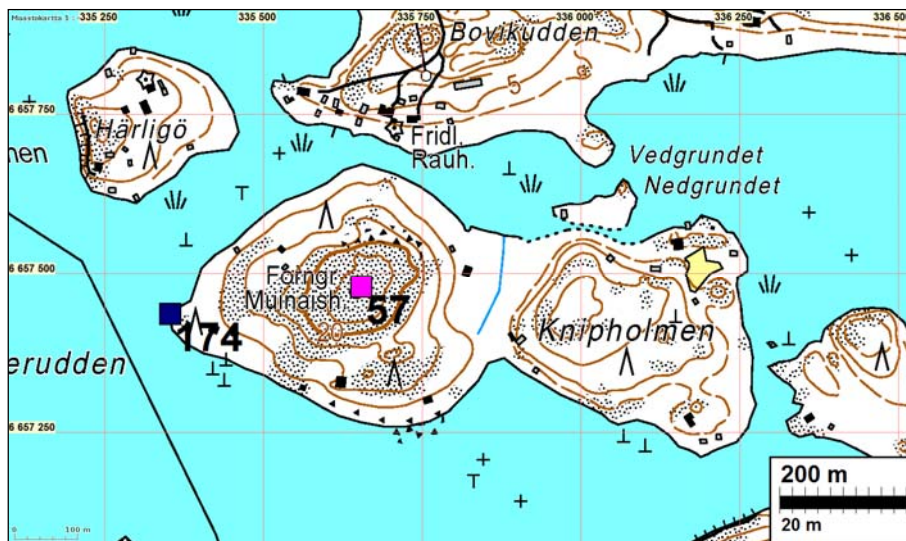
Kategori: ristning

Koordin: N 6657 435 E 335 354 Z: 2,5  
X 6656 560 Y 2502 723  
P 6660 231 I 3335 457

Forskare: H. Poutiainen & V. Laakso 2012 inventering

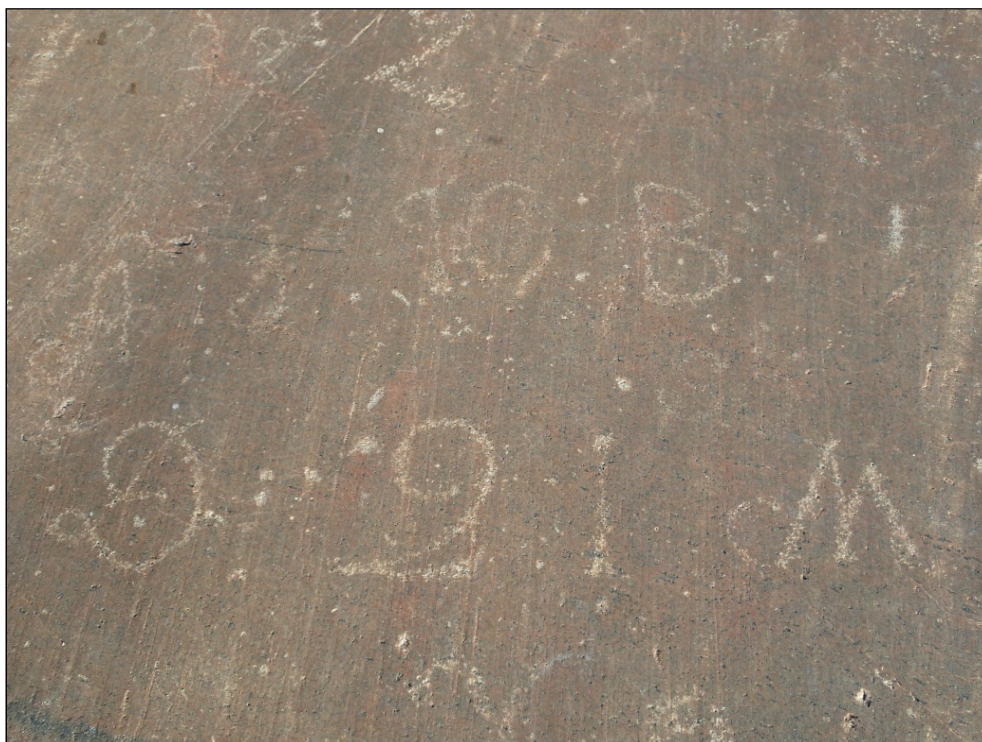
Läge: Objektet är beläget på den västra udden av Knipholmen, strax intill strandlinjen

Anmärkningar: Ristningar på en yta på 2 x 3 meter på horisontal och slät hållberg. Ristningarna har olika storlekar, riktning och handstil och är därför troligen från olika tider. Den största delen av ristningarna består av initialer. Det finns även två tydliga årtal: 1833 (de två sista siffror är otydliga och något osäkra) och 1891. Därtill har man huggit en stilig fallos. Utgående från handstilar har ristningarna gjorts under 1800-talet och på början av 1900-talet.



Knipholmen 2. Strandklippa med ristningar har markerats i karta med en blå ruta.





Knipholmen 2. Strandklippa med ristningar från 1800-talet och från början av 1900-talet.

### **INGÅ 175 ÄLGSJÖLANDET 2**

Fornlämning:

Datering: tidig metallålder

Kategori: gravplatser: gravrösen

Koordin: N 6653 718 E 327 964  
X 6652 512 Y 2495 509  
P 6656 513 I 3328 064

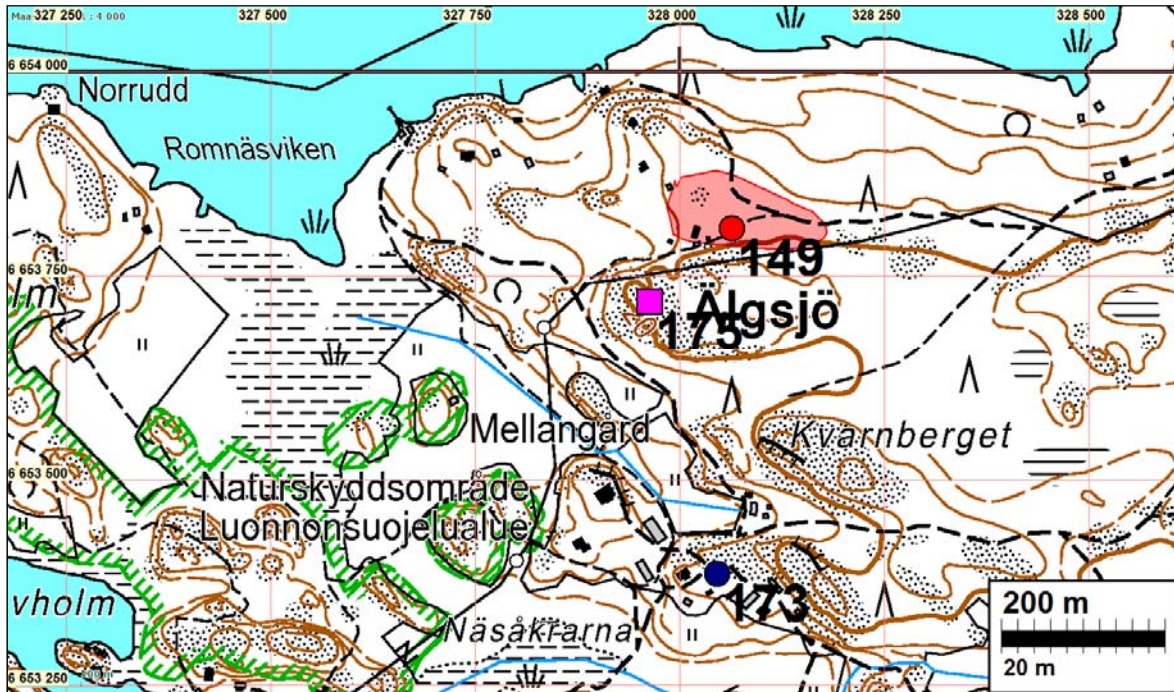
Forskare: V. Laakso 2012 inventering

Läge: Objektet är beläget i den västra delen av Älgsjölandet, på ett brett och tallbevuxet hållbergsområde och på en nordöst-sydväst riktad bergslänt i tallskog.

Anmärkningar: På platsen finns ett tydligt begränsat människogjort stenröse, som täcker en yta på 8 x 6 m och är 0,3 m högt. Stenröset har samma riktning med jordkullen det ligger på. I mitten av röset finns en tydlig och uppriktad råsten, som täcker en yta på 1 x 0,7 m och är 0,5 m högt. Stenarna i röset är 10–50 cm i diameter, en del av är runda, en del kantiga. Stenarna verkar vara lagda i huvudsak 1–2 stenvarv.

Stenröset är täckt av mossa och gräs och verkar orubbat. Till sin form är röset likt med s.k. lappröse och är ett tydligt gravröse.





Älgsjölandet 2. Gravröse från tidig metallålder beläget på ett hållberg.



Älgsjölandet 2. Gravröse från tidig metallålder beläget på ett hållberg.



## Andra observationer

### Tullbacka tullstation

N 6650343      E 323144  
P 6653136      I 3323241 (oklart läge)

I den sydvästra delen av Barölandet har det senast från år 1664 funnits en tullstation (Brenner 1936a:283). Stationens läge har även markerats i Odert Albert Gipenbergs karta från år 1805. På grund av de historiska källorna besiktade vi området i den sydvästra delen av Barölandet, som i olika kartor är försett med namnet Tulludden. Enligt topografin och markering i kartan från år 1805 bedömde vi att tullstationens läge motsvarar nuvarande Tullbacka hemmanets gårdsområde, som är beläget på en bergklippa nära till stranden (se koordinaterna ovan). På platsen finns ett sommarställe och en strandbastu omgivna av delvis ombyggd gårdsplan. Inga spår av äldre anläggningar observerades.



Tullbacka. Omgivning till gammal plats till en tullstation.



Tullbacka. Vy över gårdsområde.



### Örsby boplats från historisk tid

N 6652734      E 326002  
P 6655528      I 3326100 (läge ± 150 m)

På Orslandet vid Barösund har man på Odert Albert Gipenbergs karta från år 1805 markerat bebyggelse, troligen ett hemman, med namnet Örsby. Området i närheten av Barösunds färjläge (se koordinaderna ovan) besiktades på grund av denna markering. Området har blivit utsatt för aktivt markanvändning och inga spår av äldre bebyggelse kunde observeras.



Örsby, boplats från historisk tid.

### Algrundet ristning

N 6658347      E 333500  
P 6661143      I 3333601

På en liten holme nära till strandlinje finns det ristningar, som dateras troligen till 1900-talet. Ristningarna består bland annat av initialer och texten "HÄR STRANDE MS VODKA ÅR 1917".



Algrundet. Ristning med texten "HÄR STRANDE MS VODKA ÅR 1917".



Algrundet, Detalj av ristning på hällberget.

### **Tostholm boplats från historisk tid**

N 6649304

E 323799

P 6652097

I 3323896 (oklart läge)

På Tostholm har det enligt historiska källor funnits agrar bebyggelse senast från 1500-talet (Brenner 1936b:564-572). Vi besiktade område i den södra delen av ön (se koordinaterna ovan) utgående från kartaanalys. I detta område, som idag består av gårdar till olika sommaställen, kunde man inte observera några spår efter tidigare bebyggelse.

### **Vormö 2 boplats från historisk tid**

N 6655376 E 344120 (läge ±400 m)

P 6658171 I 3344226 (läge ±400 m)

I sockenkartor och i Senatskartor från 1800-talet har man markerat bebyggelse i de sydvästra delarna av Vormö. Denna bebyggelse finns dock inte med i de äldre kartorna över Ingå.

I samband med inventeringen kontrollerades de ovannämnda delarna av ön grundligt, vilket ledde till observationer och dokumentering av en del anläggningar i samband med tidigare bebyggelse eller annan aktivitet. Dessa anläggningar är dock sannolikt relativt unga.

#### **1) Husgrund N 6655375 E344461 (P 6658170 I 3344567)**

Cirka 10 m från den södra strandlinjen på ön, vid det ovannämnda koordinatsläget och på en platt sedimentyta i tallskog, observerades en husgrund på 5 x 5 meter. Grundens södra och östra vägglinjer var försedda med stenar (10–40 cm i diam). Höjden på husgrunden är 0,5–1 m. Vid stenarna syntes fortfarande spår av stockar. Tjockleken på de ovannämnda vägglinjerna är 1,5 m. De motsatta väggarna har troligen varit byggda av trä. Från denna plats kan man få en bra utsikt mot havet. Anläggningen kan vara kopplad med militär aktivitet.

#### **2) Husgrund gjuten av betong N 6655415 E 344313 (P 6658210 I 3344419)**



15 m från stranden finns en grundläggning av betong, som täcker en yta på 10 x 5 m och är 0,3 m hög. I mitten av anläggningen finns en rektangulär fördjupning (1,2 x 2 m, en källare?). Vid det sydöstra hörnet syntes det en hög, som troligen är en lämning efter en eldstad.

### 3) Flera byggnadsgrunder

Väster om de ovannämnda anläggningarna konstaterades det flera platser till byggnader, som tydligen är kopplade med den fasta bebyggelsen som har markerats på 1800-talskartor. Lämningarna finns på läge N 6655431 E 344200 (P 6658226 I 3344306), N 6655420 E 344225 (P 6658215 I 3344331) (en källare), N 6655423 E 344193 (P 6658218 I 3344299), N 6655376 E 344120 (P 6658171 I 3344226), N 6655341 E 344071 (P 6658136 I 3344177), N 6655191 E 344103, (P 6657986 I 3344209 (husgrund gjuten av betong), N 6655187 E 344079 (P 6657982 I 3344185) och N 6655165 E 344055 (P 6657960 I 3344161).

En del av lämningarna i detta område kan vara kopplade med Porkala arrendeområde under efterkrigstiden. Bebyggelsen, som har markerats i 1800-talskartorna, har troligen blivit ödeslagd senast i detta sammanhang.



Vormö 2. Husgrund 1.



Vormo 2. Husgrund 1.





Vormo 2. Husgrund gjuten av betong 2.

### Själö stenanläggningar

N 6649054      E 328230  
P 6651847      I 3328329

På den högsta punkten av en bergbunden och tallbevuxen höjd och på ett platt sediment finns fem lika stora stenanläggningar på en sammanlagd yta på 12 x 6 meter. Var och en av dessa oregelbunda anläggningar täcker en yta på 0,7–1,2 m och består av högst två stenvarv. Deras funktion och datering är oklar och de ligger inte på någon känd rålinje.



Själö. Ville Laakso skriver anteckningar över en stenanläggning.

**Gloholm stenbrott**

N 6649191 E 328726  
P 6651984 I 3328825

På Gloholm finns det på koordinatsläget ett stenbrott med en berörd yta på 20 x 50 meter, där man har huggit relativt små stenblock. Cirka 100 m mot öst-sydöst på en i kartamaterialet obekänd holme finns ett likadant objekt.

**Välö 2 råsten**

N 6657414 E 333998 Z 30  
P 6660210 I 3334100 Z ca 30

Objektet är beläget på ett omfattande bergbundet område i den norra delen av Välö. På platsen finns en rektangulär och stenlagd råsten, som täcker en yta på 1,3 x 1,3 meter med en platt och uppriktad sten i mitten. 10 m söder om denna anläggning finns en platt visarsten. Råstenen ligger på en gränspunkt mellan flera befintliga skiften.

**Kullö forntida strandvall**

N 6657055 E 336331 Z ca 17,5  
P 6659851 I 3336434 Z ca 17,5

Objektet är beläget i den norra delen av Kullö, på den högsta punkten av ön och på sediment i ett omfattande hällbergsområde. På platsen finns en stenåker, som täcker en yta på 15–20 x 10 m och höjer sig till 1,5 m från dess omgivning. Stenåkern är svårt att avgränsa. Stenmaterialet i denna strandvall byter mellan små grusaktiga stenar till stenar som är 40 cm i diameter. Stenarna är i huvudsak runda och mellan dem finns det inget sediment. I stenåker går det att skilja fyra troligen sentida nedgrävningar, som är 1–1,5 m i diameter. Stenåkern liknar ett gravröse, men kan enligt fältobservationerna bedömas att vara en tydlig forntida strandformation.

**Södra Svartö 2 stenanläggning**

N 6656812 N 340554 Z 22,5  
P 6659608 I 3340658 Z ca 22,5

Objektet är beläget i den västra delen av Södra Svartö, på ett omfattande hällbergsområde och i blandskog. På platsen finns ett stenröse, som är 4 m i diameter och 1,2 m högt. Röset är lagt av runda stenar på en geologiskt mycket stenbunden plats. Stenanläggningen är täckt av mossa, men verkar inte vara särskilt gammal. Dess form liknar inte ett gravröse.



Södra Svartö. Ett stenröse delvis täckt av mossa.

### **Litteratur**

Brenner, Alf 1936a: Näringar och samfärdsel. Ingå Fagervik Degerby. En västnyländsk bygdekronika: 240–309. Ekenäs 1936.

Brenner, Alf 1936b: Byar, gårdar och släkter i Ingå socken. Ingå Fagervik Degerby. En västnyländsk bygdekronika: 439–627. Ekenäs 1936.