

Datum
4.3.2022

INGÅ KOMMUN

Detaljplaneändring Joddböle II

Genmälen från planeraren på planutkastet som varit utlagt till påseende 13.11–16.12.2019

1	UTLÅTANDEN	2
1.1	Caruna	2
1.2	Närings-, trafik- och miljöcentralen i Nyland	4
1.3	Fingrid Oyj	7
1.4	Västra Nylands räddningsverk	8
1.5	Västra Nylands landskapsmuseum	9
1.6	Museiverket	10
1.7	Sydspetsens miljöhälsa	10
1.8	Ingå kommuns Tekniska nämnd	11
1.9	Säkerhets- och kemikalieverket (Tukes)	12
1.10	Ingå kommuns byggnadsinspektion	12
1.11	Ingå kommuns miljöförvaldighet	13
1.12	Nylands förbund	14
2	SYNPUNKTER	15
2.1	Ingå-Sjundeå Miljöförening rf	15
2.2	Nötö Yhdistys - Nötö Förening r.y	17

1 UTLÅTANDEN

1.1 Caruna

Utlåtandets huvudpunkter:

Inom planområdet finns befintligt elnät enligt bifogad karta. Ledningar med 20 kV visas i grönt och ledningar med 0,4 kV i ljusrött. Luftledningar visas med heldragen linje och jordkablar med streckad linje.

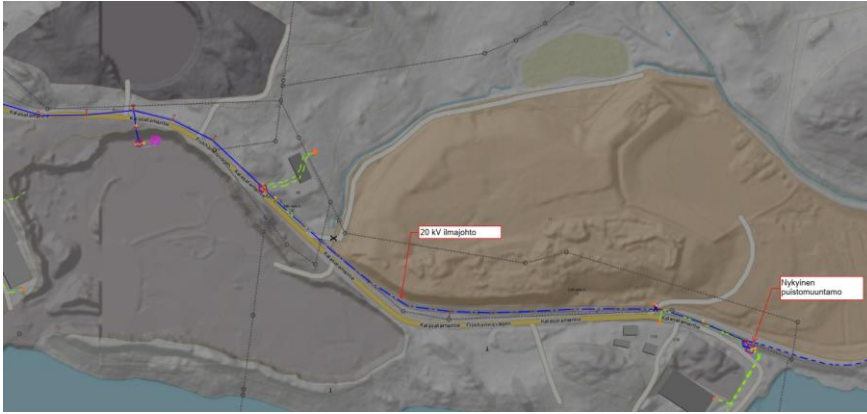
I och med planen ökar elförbrukningen på området och detta medför nya jordkablar och nya transformatorstationer.

Antal och placering av nya transformatorstationer kan bedömas närmare när planen börjar realiseras.

Vi ber att det i planen reserveras nödvändiga markområden (ca 20 m²) för de nuvarande transformatorstationerna som anges på kartan. Dessutom ber vi att det i planbestämmelserna läggs till en bestämmelse som tillåter byggande av transformatorstationer inom T, LS, LS-1 och LS-3-områden.

Eventuellt nödvändiga flyttningar av transformatorstationer och ledningar görs genom Carunas försorg och beställaren svarar för kostnaderna. Flyttning av komponenter förutsätter att en ny permanent placering ordnas för dem.

Vi önskar få möjlighet att lämna ett utlåtande även i förslagsskedet.



Planerarens genmäle:

I planförslaget tillåts samhällstekniska konstruktioner som transformatorstationer på kvartersområdena LS och LS-3.

1.2 Närings-, trafik- och miljöcentralen i Nyland

Utlåtandets huvudpunkter:

1. I Joddböleområdet pågår samtidigt fyra olika detaljplaneprojekt. Med projekten eftersträvas utöver hamnverksamhet även bland annat en datacentral, täkt av markämnen, järnväg samt industri- och lagerverksamhet till området.

Kommunen behöver komplettera planmaterialet med till exempel en områdesplan där frågor som ska avgöras i de olika pågående detaljplanerna anpassas på ett övergripande plan. Nu finns ingen sådan övergripande granskning i planmaterialet. Även kommunens övergripande mål när det gäller den kommande markanvändningen i Joddböleområdet behöver belysas. Planmaterialet bör kompletteras även i denna del.

Anpassning och samtidig granskning behövs speciellt för täkt av markämnen i förhållande till annat byggande, markutjämning på olika områden och i förhållande till planerade verksamheter och speciellt trafikleder, områdets trafikarrangemang som en helhet, hanteringen av dagvatten samt nuvarande och kommande SEVESO-anläggningar i förhållande till annan planerad markanvändning inklusive riskbedömningar. Med det tillgängliga materialet som grund kan det också finnas behov av att närmare utreda eventuella transporter av farligt gods och därmed sammanhängande risker i förhållande till annan markanvändning som planeras på området. Dessutom behöver förhållandet mellan de hamnområden som anvisas i olika detaljplaner för Joddböle visas i planmaterialet.

Vid en övergripande granskning och senare i planbeskrivningar behöver planeringsläget för den i landskapsplanen och generalplanen anvisade spårförbindelsen beskrivas, förväntningarna och behoven gällande banan ur såväl kommunens som aktörernas perspektiv. Samtidigt behöver sträckningars och utredningars aktualitet bedömas liksom eventuella behov av ytterligare utredningar. Dessutom bör konsekvenserna av banans höjdläge för övrig markanvändning och trafikförbindelser bedömas. Även i detaljplanen Joddböle II bör utrymmesbehov och utjämningsgranskningar göras så att planlösningen säkerställer förverkligandet av ett eventuellt spår inom hamnområdet. Speciellt i en övergripande granskning är det nödvändigt att bedöma möjliga tidsplaneringar av olika verksamheter i förhållande till varandra samt behovet av planbestämmelser i anslutning till detta.

En områdesplan underlättar bedömningen av samverkande konsekvenser mellan de mål och anvisade verksamheter i de pågående detaljplanerna liksom anpassningen av dem i fortsatt planläggning.

Planbeskrivningen behöver också beskriva de övriga planläggningsprocesserna på Joddböleområdet. Som ett exempel ingår det enligt planens konsekvensbedömning att en ny gata byggs från Oljehamnsvägen till Fiskhamnsvägen, vilket skulle flytta bort fiskhamnens personbils- och servicetrafik från hamntrafiken. Av planmaterialet framgår dock inga närmare uppgifter om planerings- eller genomförandeläget för gatuförbindelsen enligt den nu gällande detaljplanen eller hur denna gatuförbindelse ska ansluta till de körförbindelser som anvisas i de pågående detaljplanerna. Detta förbindelsebehov har inte anvisats i generalplaneförslaget för fastlandsområdena.

2. I den fortsatta planeringen bör det i planbeskrivningen beskrivas vilken slags randvillkor det finns för byggande på den nu aktuella Seveso-anläggningen, och vid behov beakta detta även vid utarbetande av planlösningen till exempel som tillräckliga säkerhetsavstånd till känsliga verksamheter eller förbindelser. NTM-centralen konstaterar att planbeskrivningen i varje detaljplan på Joddböleområdet bör beskriva de befintliga och kommande Seveso-anläggningarna samt bedöma deras konsekvenser för planlösningarna på Joddböleområdet.

3. Den lägsta rekommenderade byggnadshöjden på grund av beredskap för havsöversvämning och under vilken det inte bör placeras fasta konstruktioner eller funktioner som kan skadas eller medföra skada om de blir blöta, är N2000 +3,00 meter. Rekommendationen bör beaktas i all nybyggnation, även när det gäller fasta konstruktioner för drivmedelsdistribution, energidistribution och vattenförsörjning. Den rekommenderade höjden bör skrivas in i de allmänna planbestämmelserna.
4. På de områden som anvisats för industri- och lagerbyggnader (planbeteckning T) måste vattenogenomträngligt belagda gårdsområden förses med olje- och sandavskiljningssystem genom vilka dagvattnet leds till filtrerande och fördröjande konstruktioner.

Dagvatten från trafikerade områden bör behandlas med sand- och oljeavskiljare innan de leds till vattendrag/havet via fördröjande strukturer.

Ovan nämnda saker bör även läggas till i planbestämmelserna.

5. I planbeskrivningens punkt 5.6 konstateras gällande buller och vibrationskonsekvenser att det i samband med den fortsatta planeringen och tillståndsprocessen säkerställs att riktvärden för bullernivå enligt Statsrådets beslut underskrids i de närmaste exponerade objekten. I planens allmänna bestämmelser bör det bestämmas att buller orsakat av verksamheter och dess konsekvenser för befintlig och planerad markanvändning i omgivande områden bör minimeras genom arrangemang inom hamnområdet. Närmare bestämmelser om buller ges i miljötillståndet.
6. I detaljplanebeteckningarna och -bestämmelserna bör det i punkt "LT" ändras till texten Område för landsväg, Maantien alue. Pilmarkeringen ska inte placeras i slutet av landsvägsområdet eftersom det inte är frågan om en korsning. I kanten av kvartersområden, även i kanten av landsvägsområde, ska beteckningar för byggareal anvisas enligt byggnadsordningen. På detta sätt säkerställs störningsfritt genomförande av byggåtgärder samt områden för eventuella kommunaltekniska anordningar.

För transporter till Joddböles stängda hamnområden bör det ordnas vänte- och tidsanpassningsplatser nära portarna eftersom serviceområden i anslutning till landsvägarna inte kommer att byggas den närmaste tiden. I området kring portarna bör det också ordnas parkeringsplatser för gäster och ärendehanteringstrafik.

Fram till industriområdet i detaljplanen Joddböle II ska en gatuförbindelse anläggas för allmän trafik. Gatuområdet ska anvisas på platsen för det nuvarande landsvägsområdet, landsvägen upphör med ett gatuhållningsbeslut. Körförbindelse kan inte godkännas som servitut på det landsvägsområde som övergår till hamnområde. Landsväg som anvisats som gatuområde upphör med gatuhållningsbeslut och övergår till kommunen utan ersättning.

I detaljplanerna har en icke kontinuerlig körförbindelse anvisats via områdena Joddböle I och II för att betjäna verksamheter kring den nuvarande fiskhamnen. Förbindelsen bör även i fortsättningen betjäna allmän trafik och dess funktion bör säkerställas i alla genomförandefaser för Joddböles detaljplaner till exempel som en gata separerad från övrig hamnverksamhet.

I den fortsatta planeringen av detaljplanerna på Joddböleområdet bör trafikutredningen kompletteras när det gäller konsekvensutredningarna och de trafikarrangemang som den kommande verksamheten förutsätter definieras på väg- och gatuprojekteringsnoggrannhet för att definiera förbindelse- och områdesreservationerna för dem. Befintliga servitutspecifika och även andra fastighetsspecifika förbindelser kan numera ersättas också med förfaranden enligt lagen om enskilda vägar.

7. I planen bör anvisas de delar av hamnområdets kvartersområde som ska bevaras som vatten- och markområde.
8. Enligt planbeskrivningen har hamnen en mycket bra placering för import av biodrivmedel och import förutsätter gott om lagringsutrymme. I planlösningen har det inte föreslagits några separata områden för lagring av biodrivmedel och det har inte heller tagits ställning till lagring av sådana. Om avsikten är att lagra biodrivmedel på området ska frågan avgöras i detaljplanen och eventuellt MKB-behov beaktas.
9. I planmaterialet bör de inhägnade områdena av hamnområdet anges och det bör visas att de allmänna förbindelserna fungerar.
10. Höjdnivåer för kvartersområden LS-1 och T saknas. Även höjdnivån på LT-området bör visas på kartan.
11. Höjdnivåerna ska anpassas till höjdnivåerna i Joddböle I, III och IV, LT-området, höjdnivån på LRT-området väster om området på områden för Joddböle III och Joddböle IV, översiktsplanen för dagvattenhantering samt eventuellt pågående projekt för täkt av markämnen.
12. Samverkande konsekvenser av detaljplanernas mål och där anvisade olika verksamheter bör bedömas och anpassas i det fortsatta arbetet med planen. Som stöd för den fortsatta planeringen av detaljplanerna i Joddböle bör det ordnas ett arbetsmöte om den helhet som planerna utgör och om trafikarrangemangen i området.

Planerarens genmäle:

1. Kommunen har granskat och planerat området med beaktande av helhetsbilden efter möjlighet. Efter beredningsfasens framläggningstid har det utarbetats en plansammanställning av de pågående planernas planutkast för att underlätta granskningen av hela området. Under planeringen har det förts en dialog med alla aktörer. För området har det utarbetats en trafikrelaterad granskning, vatten- och dagvattenplan samt en bedömning av de totala konsekvenserna. Dessutom har höjdnivåer och nya gatuområden planerats med beaktande av helhetsbilden. Utredningar har gjorts med den noggrannhet som har varit möjlig med tanke på de olika planerings- och genomförandetidplanerna för områdena. På grund av olika tidsplaner drivs markanvändningen i området framåt med separata planer. Samtidigt med utarbetandet av planförslaget utarbetas en översiktsplan för kommunalteknik, vars resultat har utnyttjats i planförslaget.

Beskrivningen i planförslaget har kompletterats med behov av spårförbindelse och konsekvenser för planlösningen baserat på de granskningar som gjorts. Spårförbindelsen granskades under arbetet med översiktsplanen och konsekvensbedömningen för trafikinätet i Joddböle (FCG 2020) samt Översiktsplanen för kommunalteknik (FCG 2022) när det gäller bland annat höjdnivå och sträckning. I samband med utarbetandet av de detaljplaner där arbetet pågår (Joddböle III och IV) har man samordnat reservationen för järnväg och strävar efter att säkerställa förutsättningarna för genomförandet.

Planbeskrivningen har kompletterats med uppgifter om de övriga pågående planeringsprocesserna i Joddböleområdet. När det gäller gatuförbindelser har materialet kompletterats med resultaten från trafikutredningen som grund. I planbeskrivningen beskrivs planläggningsläget för Oljehamnsvägen.

2. Planförslagets beskrivning har kompletterats med beskrivningar av Seveso-anläggningar och en bedömning av deras konsekvenser för planlösningen.

Konsulteringszonens storlek för det planerade bränslelagringsprojektet har alltså ännu inte fastställts. Konsulteringszonens storlek beror på den risk för allvarliga olyckor som anläggningen ger upphov till och de skyddsavstånd detta kräver. I samband med fastställande av

konsultationszonen med anknytning till Seveso III-direktivet samt kemikalietillståndsprocessen bedöms i fortsättningen risker och försiktighetsåtgärder i anslutning till lagring av kemikalier. Konsulteringszonen beskriver den befintliga situationen och bedöms inte i förväg i detaljplanen utan definieras senare i tillståndsfasen. Planförslaget beskrivning har kompletterats med konsulteringszonens konsekvenser för byggande på området.

Samråd har skett med Tukes om projektet och ett utlåtande om detaljplanen har begärts från Tukes. När det gäller konsulteringszoner enligt Seveso III-direktivet agerar man utifrån utlåtandet från Tukes samt samrådet.

3. Den rekommenderade höjden har lagts till i planförslaget allmänna planbestämmelser.
4. För området har en vatten- och dagvattenplan som gäller hela Joddböle utarbetats. Den allmänna bestämmelsen gällande dagvatten har preciserats baserat på utlåtandet och dagvattenplanen. Planförslaget har kompletterats med ett riktgivande område för behandling av dagvatten. I samband med detaljprojekteringen kommer en tomtspecifik dagvattenplan att utarbetas för området. Planen ska i enlighet med planbestämmelsen lämnas i bygglovsfasen.
5. Planens allmänna bestämmelser har kompletterats enligt utlåtandet.
6. De saker som tagits upp i utlåtandet har beaktats i planförslaget. Utanför hamnområdets port har utrymme för parkeringsplatser och vänteoråden reserverats och dessutom har den allmänna bestämmelsen kompletterats med avseende på parkering. Baserat på resultaten från trafikutredningen har de trafikrelaterade lösningarna i planen preciserats och beskrivningen har kompletterats när gäller konsekvenser för trafiken samt motiveringar för lösningar i anslutning för trafiken.

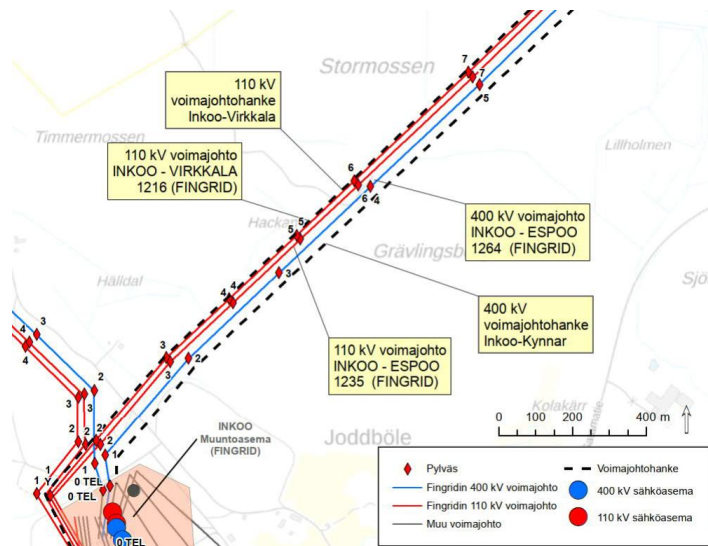
Placeringen av byggande avgörs från fall till fall när bygglov söks. Vid placering av byggande beaktas bland annat avstånden från gränser, andra byggnader, brandsäkerhet, trafikarrangemang med mera. Om man önskar placera byggande vid kvartersområdets gräns styrs det ändå av byggnadsordningens bestämmelse (placering 4 meter från gränsen eller om byggnaden är hög beaktas detta i avstånden).

7. I planens LS-beteckningar har det bestämts att vattenområden ska bevaras som vattenområden med undantag för nödvändiga konstruktioner. Dessutom har de delar av hamnområdet som ska bevaras som vattenområde anvisats riktgivande.
8. Lagring på området är tillåten på det sätt som bestäms i tillstånden.
9. Planförslaget har kompletterats i dessa delar.
10. och 11. Höjdnivåerna har granskats och kompletterats till planförslaget med beaktande av omgivande planer samt utredningarna om trafik och dagvatten.
12. Kommunen styr områdets planering som helhet och har låtit utarbeta en vattentjänst- och trafikutredning gällande hela Joddböleområdet. På området har det dessutom utarbetats en bedömning av de sammanlagda konsekvenserna. Resultaten från utredningarna har utnyttjats i planförslaget. Ett arbetsmöte har hållits med myndigheterna. Myndighetssamråd ordnas efter att planförslaget har lagts fram.

1.3 Fingrid Oyj

Utlåtandets huvudpunkter:

På Joddböleområdet har Fingrid Oyj flera kraftledningar och ledningsprojekt samt Ingå ställverk (bild). Dessa Fingrids verksamheter befinner sig dock utanför denna detaljplan Joddböle II, så Fingrid har inte behov av att ta ställning till innehållet i detaljplaneutkastet. Vi ber att få uppgifter om planens framskridande.



Planerarens genmäle:

Utlåtandet antecknas för kännedom.

1.4 Västra Nylands räddningsverk

Utlåtandets huvudpunkter:

1. Vid lokalisering av nya markområden som bebyggs och utveckling av befintliga bebyggda områden bör räddningsväsendets utryckningstider beaktas. Räddningsverket är oroligt för att det i området genom ny- och ombyggnation uppstår ett nytt område med högre riskklass. Om riskklassen ökar så hinner inte räddningsverket nå området inom fastställd med nuvarande brandstationsnätverk. Mer uppgifter om räddningsväsendets aktionsberedskap finns i inrikesministeriets publikation "Anvisning för planering av aktionsberedskapen inom räddningsväsendet" 20/2012.
2. Vid placering av byggnader bör de krav som byggande nära ställer på brandsäkerheten beaktas.
3. Trafiken på området kommer att öka betydligt från nuvarande. Räddningsverket är oroligt för att trafikolyckorna på området kommer att öka, och därmed kan områdets riskklass eventuellt höjas. Smidighet och säkerhet för trafiken måste beaktas i trafikplaneringen.
4. Körförbindelserna måste byggas så att de kan trafikeras med räddningsverkets tunga fordon.
5. Till hamnområdet ska räddningsvägar från två olika riktningar ordnas.
6. Området som planläggs ligger inom den s.k. konsultationszonen till en anläggning som medför fara för storolycka (Neste oyj, Oljehamnsvägen 90, anläggning enligt Seveso III-direktivet). Den planläggande myndigheten ska enligt markanvändnings- och bygglagstiftningen utreda konsekvenserna av byggandet i samband med att planen utarbetas. Till de saker som ska utredas hör konsekvenserna av eventuella olyckor på kemikalie- och sprängämnesobjekt i närheten. I planändringen har inte närheten till en anläggning med risk för storolyckor beaktats alls.
7. Byggnader ska placeras på tomten så att räddningsverkets tunga fordon kan operera från minst tre sidor av byggnaden.
8. Planeringsområdet ligger i omedelbar närhet till vattendrag. Hanteringen av släckvatten orsakat av en brand (till exempel en byggnadsbrand eller fordonsbrand) bör beaktas i planeringsfasen.

9. Tillgången till släckvatten på området måste säkerställas. Släckvattenarrangemangen ska vara i överensstämmelse med den släckvattenplan som upprättats av räddningsverket i Västra Nyland. Det vore enligt räddningsverket viktigt att bygga ett naturligt vattentag på området (ett naturligt vattentag kan helt eller delvis ersätta ett nätverk av brandposter). Utanför nätverket av brandposter blir betydelsen av ett naturligt vattentag särskilt viktigt. Inom industriområden ska brandposterna ha ett flöde om minst 3600–4800 l/min. Placeringen av brandposter ska godkännas separat av räddningsmyndigheten.

Planerarens genmäle:

1. Utlåtandet antecknas för kännedom.
2. Vid placeringen av byggnader kommer man i den fortsatta planeringen att beakta de krav som nära byggande ställer på brandsäkerheten enligt räddningsväsendets anvisningar.
3. Kommunen har låtit göra en trafikutredning gällande hela Joddböleområdet. I översiktsplanen för trafiknätet undersöks hur förbindelserna i Joddböle ansluter till det vidare trafiknätet på generalplanenivå samt behoven av förbindelser till kommuncentrum och Ingå station. I utredningen beaktas även trafiksäkerheten. Resultaten från den övergripande planen över trafiknätet och konsekvensbedömningen har utnyttjats i materialet för planens förslagsfas.
4. Vid planeringen av körförbindelser har tung fordonsmateriel beaktats.
5. Utlåtandet har beaktats i planförslaget.
6. Planförslagets beskrivning har kompletterats med beskrivningar av Seveso-anläggningar och en bedömning av deras konsekvenser för planlösningen.

Konsulteringszonens storlek för det planerade bränslelagringsprojektet har alltså ännu inte fastställts. Konsulteringszonens storlek beror på den risk för allvarliga olyckor som anläggningen ger upphov till och de skyddsavstånd detta kräver. I samband med fastställande av konsultationszonen med anknytning till Seveso III-direktivet samt kemikalietillståndsprocessen bedöms i fortsättningen risker och försiktighetsåtgärder i anslutning till lagring av kemikalier. Konsulteringszonen beskriver den befintliga situationen och bedöms inte i förväg i detaljplanen utan definieras senare i tillståndsfasen. Planförslagets beskrivning har kompletterats med konsulteringszonens konsekvenser för byggande på området.

Samråd har skett med Tukes om projektet och ett utlåtande om detaljplanen har begärts från Tukes. När det gäller konsulteringszoner enligt Seveso III-direktivet agerar man utifrån utlåtandet från Tukes samt samrådet.

7. Beaktas i den fortsatta planeringen och i bygglovsfasen. I planen planeras inte byggnaders placering. Antecknas för kännedom.
8. Släckavloppsvatten har beaktats i planeringen. Släckvatten leds på ett kontrollerat sätt till en uppsamlingsbassäng där de behandlas enligt bestämmelserna.
9. Placeringen av brandposter avgörs i den fortsatta planeringen, inte i planläggningsfasen. En anteckning gör om att saken ska beaktas i den fortsatta planeringen.

1.5 Västra Nylands landskapsmuseum

Utlåtandets huvudpunkter:

Av planbeskrivningen framgår det att planändringens konsekvenser för landskapet och kulturmiljön har bedömts. Bedömningen verkar vara tillräcklig. Området används redan tidigare för hamn och industri vilket kan anses lindra betydelsen av konsekvenser. Landskapsmuseet anser dock att beroende på den ökade byggrätten och för att målet gällande lindring av negativa landskapskonsekvenser också ska överföras till planen och det kommande byggandet bör det

i planbestämmelserna omnämns att det vid åtgärder och byggande på området ska tas hänsyn till de landskapskonsekvenser som uppstår och sträva efter att minimera de skadliga konsekvenserna framförallt för fjärrlandskapet och i riktning mot havet.

Landskapsmuseet har i detta skede inget mer att kommentera i frågan.

Utlåtande om det arkeologiska kulturarvet ska komma från Museiverket.

Planerarens genmäle:

Planens allmänna bestämmelser har kompletterats enligt utlåtandet.

1.6 Museiverket

Utlåtandets huvudpunkter:

På Joddböleområdet i Ingå har det genomförts flera arkeologiska inventeringar bl.a. i anslutning till planläggning. De arkeologiska utredningarna är tillräckliga och inga nya utredningar behövs. På planområdet finns inga fasta fornlämningar som skyddas av lagen om fornminnen (295/63) och inte heller andra arkeologiska kulturarv.

I detaljplanen ingår ett smalt vattenområde där de nuvarande hamnbassängerna och området framför dem ingår. Användningen av vattenområdet kommer inte att ändras från nuvarande på grund av planändringen. Enligt museiverkets bedömning finns inget behov av att utreda undervattenskulturarv i samband med planläggningsprojektet.

Museiverket har inget att anmärka på i planutkastet.

När det gäller byggd kulturmiljö och landskap lämnar Västra Nylands landskapsmuseum utlåtande med samarbetsavtalet mellan Museiverket och Västra Nylands landskapsmuseum som grund.

Planerarens genmäle:

Utlåtandet antecknas för kännedom.

1.7 Sydspetsens miljöhälsa

Utlåtandets huvudpunkter:

1. Bebyggelsen ligger relativt långt från planområdet och därigenom lär inte planändringen medföra ökad risk för hälsofara i form av till exempel buller eller damm. Det måste också beaktas att det inom Joddböleområdet som helhet finns många olika verksamheter som tillsammans ger upphov till mer störning än en enstaka verksamhet. Om alla projekt i området förverkligas ökar sjötrafiken i området och även bullernivån kan öka. Bullret eller dammet från verksamheterna på hela området får inte ge upphov till hälsoolägenhet. Under byggtiden bör vid behov åtgärder vidtas för att minska buller-, damm och vibrationsolägenheter.
2. Vid genomförande av detaljplanen ska det beaktas att det finns fritidsbebyggelse på ön Storramsjö söder om området där buller kan verka störande. Även den ökade fartygstrafiken kan störa.
3. Det bör också beaktas att stora reflekterande och bländande ytor eller felriktade strålkastare kan störa till exempel båtförare och fritidsbebyggelse.
4. Om all byggrätt i Joddböles olika detaljplaner används ökar också arbetsplatstrafiken och det buller den ger upphov till betydligt. Det finns inte mycket bebyggelse längs Hamnvägen men den måste beaktas.

5. Enligt planbeskrivningen låter kommunen utarbeta en vattentjänst- och trafikutredning som gäller hela Joddböleområdet. Enligt planbeskrivningen blir översiktsplanen och konsekvensbedömningen för trafiknätet klar i oktober 2019 och översiktsplanen för vattentjänst i november 2019. Utredningarna har inte varit tillgängliga för Sydspetsens miljöhälsa.

Planerarens genmäle:

1. och 2. I planförslaget har de samverkande konsekvenserna i planbeskrivningen kompletterats med pågående detaljplaneprojekt. Det finns en allmän bestämmelse om buller och närmare anvisningar om bullereffekterna av verksamheten i området ges genom tillstånd.
3. Planförslagets allmänna bestämmelser har kompletterats med en planbestämmelse gällande lindring av konsekvenserna för landskapet.
4. Utlåtandet beaktas i den fortsatta planeringen. I översiktsplanen över områdets trafiknät och i bedömningen av de pågående planernas samverkande konsekvenser har områdets trafikkonsekvenser granskats och de har beaktats i planförslaget
5. Utredningens resultat har beaktats i planförslaget.

1.8 Ingå kommuns Tekniska nämnd

Utlåtandets huvudpunkter:

1. I planförslaget bör en översiktlig, planspecifik vattentjänstplan ingå för att kunna bedöma kostnader. Översiktsplanerna behövs också senare som underlag för mer detaljerad gatu- och vattentjänstprojektering.
2. Det bör utarbetas planer på översiktsnivå för behovet av gång- och cykelförbindelser till kommuncentrum och längs Hamnvägen så att preliminära kostnader och eventuellt nödvändiga planändringar kan bedömas.
3. Ändringen av den statligt ägda södra delen av Hamnvägen till hamnområde (LS) bör förhandlas med NTM-centralen innan planförslaget läggs fram för påseende.
4. Som stöd för tidplanering av projektering och byggande av kommunalteknik bör det i planförslagsfasen finnas tillgång till en uppskattning av genomförandeordning och tidplaner för detaljplanerna inom hela Joddböleområdet.

Planerarens genmäle:

1. I översiktsplanen för vattentjänst har arrangemangen för vattentjänsten på Joddböleområdet granskats på en övergripande nivå. I planen beaktas även ledning av dagvatten. Resultaten från den övergripande planen över vattentjänsterna och konsekvensbedömningen har utnyttjats i materialet för planens förslagsfas. I samband med utarbetandet av planförslaget håller man på att utarbeta en översiktsplan för kommunalteknik i Joddböle, vars resultat har använts vid utarbetandet av planförslaget.
2. I översiktsplanen för trafiknätet undersöks hur förbindelserna i Joddböle ansluter till det vidare trafiknätet på generalplanenivå samt behoven av förbindelser till kommuncentrum och Ingå station. I planen beaktas även cykel- och gångtrafik. Resultaten från den övergripande planen över trafiknätet och konsekvensbedömningen har utnyttjats i materialet för planens förslagsfas.
3. I samband med planens utarbetande har samråd skett med NTM-centralen om frågor i anslutning till planens innehåll och utlåtanden har begärts i olika planläggningsfaser.
4. I planförslaget presenteras en uppskattning av tidsplanen för genomförande av planerna i området.

1.9 Säkerhets- och kemikalieverket (Tukes)

Utlåtandets huvudpunkter:

Ändringsområdena ligger intill produktionsanläggningar för omfattande industriell hantering och lagring av farliga kemikalier. För anläggningarna har en s.k. SEVESO-konsultationszon fastställts. Utlåtande ska begäras från Tukes för planändringar inom zonen. Dessa anläggningar är:

- Berglager för brännbar vätska, opereras av Wega Group Oy (säkerhetsrapporteringsanläggning, konsuleringszon 500 m)
- Berglager för brännbar vätska opererad av Neste Oy samt cisterner i bergrum (säkerhetsrapporteringsanläggning, konsuleringszon 1000 m)
- Inkoo Shipping Oy (tillståndsanläggning, konsuleringszon 200 m)

De farliga kemikalier som behandlas och lagras i ovan nämnda företags verksamhet anses inte utgöra hinder för planändringarna.

I planändringsmaterialet (I) föreslås ett t/kem-område inom hamnområdet (LS-1). Tukes har samrått med det företag som eventuellt ska inleda verksamhet på området och känner till verksamhetens natur. SRf 856/2012 11 § förutsätter att produktionsanläggningar som bedriver industriell behandling och lagring av farliga kemikalier ska placeras så i förhållande till omgivande objekt att olyckor på produktionsanläggningen inte medför störningar för viktiga funktioner i samhällen. Från det T/kem-område som anges i planutkastet är det som kortast ca 50 meter till reningsverket eller tillhörande konstruktioner.

När kemikaliesäkerhetstillstånd beviljas förutsätter Tukes att verksamhetsutövarna identifierar de risker som behandlingen och lagringen av farliga kemikalier medför och bedömer konsekvenserna. För verksamheten ställs vid behov villkor för att försöka förhindra att olyckor inträffar och begränsa olyckors konsekvenser för omgivningen. Därmed har inte Tukes något att anmärka på planutkastet (I).

Planerarens genmäle:

Utlåtandet antecknas för kännedom.

1.10 Ingå kommuns byggnadsinspektion

Utlåtandets huvudpunkter:

Den byggrätt som föreslås i planutkastet är relativt stor i förhållande till den gällande detaljplanen. Byggrätten bör dimensioneras efter realistiska behov och motiveringar. Till exempel LS-områdets byggrätt grundar sig på områdets totala area inklusive vattenområdet. Endast det markområde som kan bebyggas bör beaktas vid beräkning av byggrätt.

Den kraftigt ökande trafiken på området har inte analyserats tillräckligt. Det vore viktigt att göra en trafikutredning och analys gällande hela detaljplaneområdet i Joddböle (Joddböle detaljplan I–IV). Flera aktörer har redan idag betydande trafik: Fortum, Inkoo Shipping Oy Ad, Försörjningsberedskapscentralen och Rudus Oy. Även fartygstrafiken bör bedömas och analyseras i tillräcklig omfattning.

På området finns mycket samhällsteknik som inte är beskriven i beskrivningens kapitel om infrastruktur. Råvatten- och avloppsledningar på området bör klarläggas. I planen behöver det göras tillräckliga områdesreserveringar för råvatten- och avloppsvattenledningar liksom dagvattenarrangemang.

Markytans höjdläge bör granskas kritiskt delområde för delområde och vid behov anpassa den till höjdläget för den omgivande markytan.

Planerarens genmäle:

Utlåtandet beaktas i planförslaget.

I översiktsplanen för trafiknätet undersöks hur förbindelserna i Joddböle ansluter till det vidare trafiknätet på generalplanenivå samt behoven av förbindelser till kommuncentrum och Ingå station. I planen beaktas även cykel- och gångtrafik. Resultaten från den övergripande planen över trafiknätet och konsekvensbedömningen har utnyttjats i materialet för planens förslagsfas.

För hela området har det utarbetats en övergripande vattentjänstplan vars resultat har utnyttjats i planförslaget.

Höjdnivåerna har granskats och kompletterats till planförslaget med beaktande av omgivande planer samt utredningarna om trafik och dagvatten.

I samband med utarbetandet av planförslaget håller man på att utarbeta en översiktsplan för kommunalteknik i Joddböle, vars resultat har använts vid utarbetandet av planförslaget.

1.11 Ingå kommuns miljöförhållanden

Utlåtandets huvudpunkter:

Inom det aktuella området har det identifierats utvecklingsbehov för den interna logistiken och annan verksamhet som förutsätter ändringar i den gällande planen.

Avvikande från beskrivningen har också miljötillståndet för schaktningsverksamheten på området nu vunnit laga kraft (HFD beslut från 21.11.2019, liggarnummer 5530, diarienummer 4431/1/18).

Enligt GTK:s jordmånsdatabas består markgrunden av berg i dagen (ej vittrat berg). Enligt MKB-dokumentet (2014) för Rudus Oy:s produktionsområde i Ingå består berggrunden i området av mikroklingranit och granodiorit. På bergsområdena finns ställvis sprickbildning i kilform.

En del av hamnområdets landskapsremsa ligger på området för planen Joddböle II. Det är landskapsmässigt mycket viktigt att spara så mycket som möjligt av remsan och den borde visas i planen med en egen beteckning.

Det är bra att även planens samverkande konsekvenser med omgivande markanvändning har tagits upp i planbeskrivningen. De mest betydande samverkande konsekvenserna hör enligt beskrivningen samman med trafik, buller och säkerhet. Granskningsområdet bör utsträckas ända till stamväg 51. Exempelvis bullret från lastbilarna på Hamnvägen hörs redan idag långt, vilket kan observeras speciellt under dygnets tystare timmar. Dessutom bör funktionen och säkerheten för korsningsområdet mellan Fagerviksvägen och Hamnvägen samt anslutningarna till Ingå Kustväg undersökas, om långtradartrafiken ökar enligt uppskattningen och nuvarande trafikarrangemang inte ändras. Det bör observeras att lasten kan vara farliga kemikalier som inte får komma ut i naturen.

Konsekvenserna av alla planer (I–IV) i Joddböle bör också granskas som en helhet när det gäller damm, vibrationer, vattenhantering och klimat.

Planerarens genmäle:

Uppgifter om markgrunden och miljötillståndsläget har preciserats i planbeskrivningen.

När det gäller konsekvenser för landskapet har de allmänna planbestämmelserna i anslutning till lindring kompletterats till planförslaget.

I planförslagsfasen har bedömningen av områdets samverkande konsekvenser kompletterats. För hela området har det utarbetats översiktsplaner för trafik och vattentjänst omfattande samtliga planområden. Resultaten från planerna har utnyttjats i planförslaget. För området har det upprättats en översiktsplan för trafiknätet och i samband med den har konsekvenserna för trafiken bedömts ända till stamväg 51.

1.12 Nylands förbund

Utlåtandets huvudpunkter:

Nylands förbund anser att den markanvändning som anvisas i detaljplanen samt planens mål överensstämmer med den gällande landskapsplanen. Även förslaget till Västra Nylands etapplandskapsplan stöder utveckling av området på det sätt som föreslås i detaljplaneändringen.

Områdets ingångsvärden ger goda förutsättningar för att även i framtiden utveckla området för verksamheter inom produktion och logistik. Områdets utveckling som arbetsplatsområde stöds också av närheten till Ingås centraltätort. Det är bra att kommunen utarbetar en trafikutredning för områdets trafikarrangemang gällande hela området. För godstransporter förbereder man sig också genom att anvisa en spårförbindelse vilket skapar förutsättningar för att ordna godstransporter som är hållbarare ur ett klimatperspektiv.

Eftersom det finns fyra samtidigt pågående detaljplaneprojekt på Joddböleområdet har de verksamheter som planen gör möjliga samt deras samverkande konsekvenser med andra befintliga och planerade verksamheter på området bedömts. De mest betydande samverkande konsekvenserna enligt planbeskrivningen anknyter till trafik, buller och säkerhet.

Enligt landskapsplanens planeringsbestämmelse för egenskapsbeteckningen *betydande stenmaterialtillgångar* ska det vid planering av markanvändningen i området fästas uppmärksamhet på att bibehålla möjligheten till täkt av stenmaterial. Vid planering och genomförande av täkt av stenmaterial ska dock den egentliga användningen av området som anvisats i landskapsplan eller annan plan med rättsverkan beaktas.

Avsikten är att bedriva täkt och lagring av stenmaterial där verksamheten medför olägenheter i form av vibrationer och damm i omgivningarna. Därför måste anpassning av täkt och lagring av stenmaterial med andra planerade industriverksamheter beaktas liksom samverkande konsekvenser i det fortsatta arbetet med planen.

Planerarens genmäle:

Planen gäller hamnområdet och planen bedöms inte få konsekvenser för tåkten av stenmaterial. I omgivningarna till planområdet finns områden som lämpar sig för täkt av stenmaterial. Planförslaget har kompletterats med samverkande konsekvenser.

2 SYNPUNKTER

I denna rapport presenteras synpunkterna så som de har lämnats, det vill säga språkdräkten har inte korrigerats eller refererats med undantag för namn och adressuppgifter.

2.1 Ingå-Sjundeå Miljöförening rf

1. Planeringens utgångspunkter

Planeringen av Joddböles industriområde och den pågående verksamheten där har redan länge varit en stor källa till oro för såväl de närboendes boendetrivsel som hälsa. Också naturens mångfald har äventyrats även på närliggande områden när Joddböles täktområde har utvidgats under årtiondena. Planering av områdets fortsatta användning är därför välkommen.

2. Planens syfte och mål

Den utvidgning av hamnverksamheten som planeras som framtida användning av schaktningsområdet är i sig en förväntad fortsättning.

I utkastet konstateras också att det på hela Joddböleområdet pågår sammanlagt fyra separata detaljplaneändringar. Kommunen lär granska och koordinera alla projekten, men även samarbetet med markägare och andra aktörer i området bör framgå av planerna. Speciellt miljökonsekvensbedömningen bör göras tillsammans med beaktande av alla aktörers mål och planer.

3. Konsekvenser för trafiken

Avgränsningen av hamnområdet så att den sista biten av Hamnvägen, cirka 400–500 m, införlivas i hamnområdet, motiveras med förbättring av trafiksäkerheten.

I planändringsförslaget saknas leder för gång- och cykeltrafik. När det inte finns någon vägnätsplan är det svårt att ta ställning till hur väl planen fungerar.

Fiskhamnsvägen ser ut att även fortsättningsvis hamna inom hamnområdet vilket ur säkerhetssynpunkt inte är bra vare sig för fiskhamnens eller Inkoo Shippings hamnverksamheter.

Den tunga trafiken bedöms fortsätta öka bland annat på grund av transporter av skrot. För att förbättra trafiksäkerheten bör nya lösningar sökas, exempelvis genom att minska trafikvolymerna.

Spårtrafiken och utveckling av den saknas i planen.

4. Konsekvenser för naturen och miljön

I utredningen beskrivs naturmiljön kortfattat, vid de närmaste Natura- och skyddsområdena verkar väderstrecken ha blandats samman. Planens mål är att göra det möjligt att förstöra Oxhagens uppvuxna och gamla skogar och schakta bort berget.

I planbeskrivningen konstateras Oxhagenområdet vara ett område som fortfarande är i nära naturtillstånd och hänvisas till tidigare utförda naturutredningar och miljökonsekvensbedömningar, men de observationer som gjorts i naturutredningarna lämnas utan avsikt. Nedan ett utdrag ur MKB-dokumentet (sid. 122):

”Projektområdets uppvuxna och mångsidigare skogar inklusive andra naturtyper bildar två olika slags helheter. Ur mångfaldsperspektiv är den viktigare Oxhagenområdets skogsparti eftersom det i området med karga hållmarkstallskogar ingår gammal granskog, lundar och sumpskogar. Det västra uppvuxna skogspartiet är betydligt mer monotont. Även bergsområdet söder om den tidigare är relativt representativt.”

Man bör även utreda och bedöma möjligheten att inte schakta Oxhagen utan bevara Joddböle som landskapets stenmaterialtillgång enligt beteckningarna och avsikten i landskaps- och generalplanerna.

5. Klimatkonsekvenser

Den ökade tunga trafiken medför och ökar såväl buller som damm och orsakar dessutom hälsofarliga utsläpp av små partiklar samt koldioxidutsläpp till atmosfären. Även den ökade fartygs- trafiken ökar utsläppen av partiklar och koldioxid.

Ingå har förbundit sig till HINKU-målen och konsekvenserna av det planerade projektet står i strid med kommunens mål.

6. Konsekvenser för yt- och grundvatten

Grundvattenförekomsten försvinner inte även om klassningsbeteckningen ändras eller tas bort från kartan. Joddböle är en s.k. berggrundvattenkälla där det är svårt att definiera avrinningsområdet. Ett grundvattenområde bör inte tas bort ur klassningen ens med motiveringen att den inte används längre eller att grundvattnet skulle vara förorenat. Eftersom planeringsområdet ändå har varit grundvattenförekomst i klassificeringen före år 2018 måste det dock fästas särskild uppmärksamhet – även redan i planeringsfasen – på schaktning, grävning och byggande på området så att inte det grundvatten som fortfarande används förorenas.

Det är bra att en plan för hantering av dagvatten görs för området och den bör också utarbetas för hela området i samarbete mellan olika markägare och aktörer.

7. Framtiden för Ingå och hamnen

Planen är långsiktig och den har stora positiva mål när det gäller ingåbornas sysselsättning och företagande i framtiden. Det är viktigt att Ingå är en trygg och trivsamt plats för framtidens arbetstagare. Därför måste byggande ske med måtta och med beaktande av naturvärden.

Planerarens genmäle

1. Synpunkten antecknas för kännedom.
2. Planförslaget har kompletterats med uppgifter om pågående planer i området och om samverkande konsekvenser. Även i MKB-processen för projekten i området bedöms samverkande konsekvenser på området.
3. Efter planutkastet har det för området utarbetats en övergripande plan och konsekvensbedömning för trafiknätet i Joddböle och som har utnyttjats vid utarbetande av planförslaget.
4. Genomförande av planen bedöms inte få konsekvenser för stenmaterialtillgångar enligt landskapsplanen. För Oxhagenområdet finns ett lagakraftvunnet marktäktstillstånd och miljöstillstånd för schaktningsverksamheten. Det finns inget behov av ny schaktning på området om Rudus brytningsplan för fas 2 genomförs.
5. När det gäller projektet har trafiken under byggtiden en liten inverkan på utsläppen och utgörs till största delen av partikel- och kväveoxidutsläpp. De material som används för byggandet medför utsläpp om cirka 9558 tCO₂e. Utsläppen under verksamhetstiden utgörs främst av måttliga utsläpp från trafiken. Utsläppen av växthusgaser ökar med cirka 6 procent på kommunnivå. Vid granskning på landskapsnivå är dock utsläppsökningen liten, 0,5 procent. De utsläpp av växthusgaser som uppstår på grund av att cisternerna värms upp är obetydliga på kommunnivå. Inte heller VOC-utsläppen bedöms vara nämnvärda.
6. För hela Joddböleområdet har det utarbetats en översiktsplan för dagvattenhantering som har utnyttjats i utarbetande av planförslaget. Grundvattnets kvalitetsmässiga status och grundvattennivån kontrolleras under byggtiden innan den egentliga driften inleds och under verksamhetstiden enligt det nuvarande uppföljningsprogrammet. För kontrollen under verksamhetstiden installeras nödvändiga observationsrör för grundvatten i jord och berg, lämpliga för provtagning av grundvatten.
7. Synpunkten antecknas för kännedom.

2.2 Nötö Yhdistys - Nötö Förening r.y

Nötö Yhdistys - Nötö Förening rf:s område ligger i den östra delen av Nötö, cirka 1,5 km sydväst med öppet hav emellan. I vårt område finns 36 lägenheter.

1. Drivmedelslager/Seveso-konsultationszon

I denna fråga hänvisar vi till den synpunkt vi lämnat om detaljplaneutkastet Joddböle I.

2. Dagvatten

Vi konstaterar med belåtenhet att det i planen bestäms om hanteringen av dagvatten. En rekommendation om att använda naturenliga metoder (bevuxna dagvattenbassänger) skulle vara det bästa för att skydda havsviken mot fasta partiklar och kemikalier från avrinningsvatten.

3. Markarbeten på området och anpassning till landskapet

Bestämmelserna om att bevara trädbestånd och att hålla outnyttjade områden i skick ökar kvaliteten i omgivningen. Detta är bra!

4. Bullerkonsekvenser

Vatten förstärker överföringen av ljud som visas tydligt av undersökningen Ääntä vahvistavat olosuhdetekijät. Därför önskar vi att bullerproducerande verksamheter i planen placeras allt efter möjlighet så att de befinner sig bakom bullervallar sett från stranden.

Planerarens genmäle

1. och 2. Synpunkten antecknas för kännedom.
3. Synpunkten antecknas för kännedom.
4. Planbestämmelserna gällande buller har kompletterats till planförslaget. I miljötillståndet bestäms närmare om buller.