



Ingå kommun
ÄNDRING AV DETALJPLAN – JOddbÖLE I och II

Program för deltagande och bedömning 15.10.2019, uppdaterat 18.3.2022

I det program för deltagande och bedömning (PDB) som utarbetas när planläggningsarbetet inleds presenteras en plan för ordnande av deltagande och annan växelverkan samt bedömning av konsekvenserna. (63 § MarkByggl)

Programmet för deltagande och bedömning görs för boende, organisationer, kommunala och statliga myndigheter samt andra intressenter. Programmet ska ge grundläggande uppgifter om planprojektet och dess beredningsprocess så att intressenterna kan bedöma planens betydelse och behovet av att delta i beredningen av den.

1. GRUND- OCH IDENTIFIKATIONSUPPGIFTER

1.1 PLANERINGSOBJEKT

Området som planeras ligger inom Ingås djuphamnsområde på Norrfjärdens strand i Joddböles industriområde. Planeringsområdet omfattar hamnområdet. Hamnområdet ligger cirka fyra kilometer sydväst om Ingå centrum. Storleken på planeringsområdet är cirka 103,5 hektar. Ändringen av detaljplanen gäller kvarteren 9 och 13, en del av kvarteren 1 och 8 samt gatu-, landsvägs-, hamn- och hamnspårområden samt vattenområden.

Väster om planeringsområdet ligger ett kolkraftverksområde där produktionen har avslutats och ett hamnkvartersområde som tidigare betjänat kolkraftverket. I norr avgränsas planeringsområdet av obebyggda industrikvartersområden. Söder om hamnen och söder om Norrfjärden ligger ön Storransjö och ett privat naturskyddsområde på cirka 700 meters avstånd.

Planeringsområdet visas på omslagsbilden (©Lantmäteriverket).

1.2 PLANERINGSUPPGIFTEN - VAD ÄR PÅ GÅNG, VAD PLANERAS?

Ingå kommuns byggnads- och miljönämnd beslöt i sitt sammanträde 22.1.2019 11 § och 22.1.2019 § 12 att inleda utarbetandet av ändringarna av detaljplanen för området. Planläggningen av området har inletts på markägaren Inkoo Shipping Oy Ab:s initiativ. För detaljplanen har avtal om att inleda detaljplanläggning och markanvändning upprättats mellan Ingå kommun och markägarna. Detaljplanläggningen har startats som två separata detaljplaner Joddböle I och Joddböle II. Med tanke på den starka kopplingen mellan planeringslösningarna, bland annat när det gäller trafiklösningar, beslutades det att planerna skulle slutföras som en helhet.

Syftet med detaljplaneändringen är att göra det möjligt att utveckla hamnfunktionerna på det område som redan idag anvisas som område för hamnverksamhet. I planändringen justeras omfattningen, användningen och mängden byggrätt i de kvarter som ligger i hamnområdet. På hamnområdet undersöks möjligheten att utöka hamnens verksamhet när det gäller lossning och lagring av flytande bränslen. Dessutom är målet att förenkla trafikförbindelserna i området.

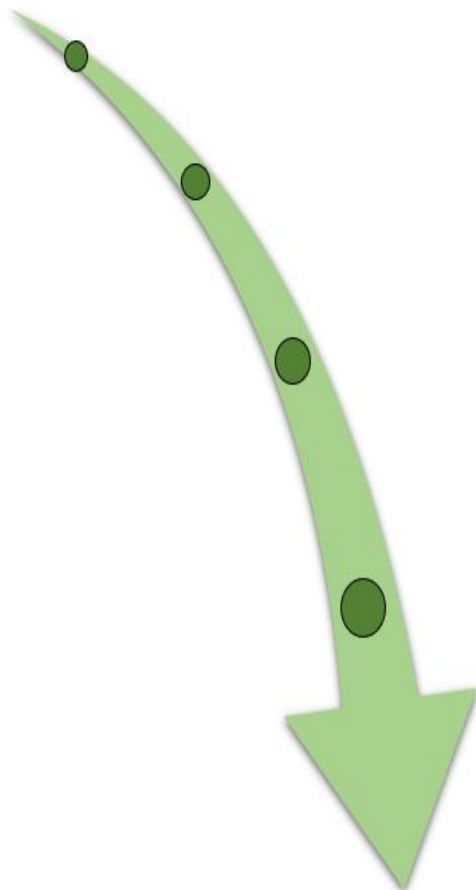
I detaljplanen fastställs områdets framtida användning, vad som bevaras, vad som får byggas, var och på vilket sätt. I planen anvisas till exempel byggnaders placering, storlek och användning. Vid utarbetandet av detaljplanen beaktas områdets ställning som en nationellt betydande hamn samt Försörjningsberedskapscentralens placering i närheten av planläggningsområdet. Dessutom beaktas övriga omständigheter som framkommer under planarbetet.



2 UTGÅNGSPUNKTER

2.1 PLANERINGSSYSTEM

Utgångspunkten för planeringssystemet för markanvändning är en preciserande planering, där riksomfattande mål för områdesanvändningen samt översiktliga planer, det vill säga landskapsplanen och generalplanen, styr planeringen av detaljerade detaljplaner.



RIKSOMFATTANDE MÅL FÖR OMRÅDEANVÄNDNINGEN

Statsrådet godkänner.

Säkerställer att omständigheter av nationellt intresse beaktas i landskapens och kommunernas planläggning samt i de statliga myndigheternas verksamhet.

LANDSKAPSPLAN

För utarbetandet svarar landskapsförbundet, godkänns av landskapsfullmäktige.

Syftet är att avgöra riksomfattande, landskapsomfattande och regionala markanvändningsfrågor. Styr kommunernas planläggning.

GENERALPLAN

Utarbetas av kommunen, godkänns av kommunfullmäktige.

Syftet är översiktlig styrning av placeringen av samhällets olika funktioner, som bostäder, service och arbetsplatser samt rekreationsområden och samordning av funktionerna.

Med generalplaner avgörs principerna för önskad utveckling och generalplanen styr utarbetandet av detaljplaner för området.

DETALJPLAN

Utarbetas av kommunen, godkänns av kommunfullmäktige, ringa ändring kan också godkännas av kommunstyrelsen eller nämnden.

Styr byggandet direkt, fastställer områdets framtida användning, vad som bevaras, vad som får byggas, var och på vilket sätt. I planen anvisas till exempel byggnaders placering, storlek och användning.

BYGGANDE

Bygglov beviljas av kommunens byggnadstillsynsmyndighet.



2.2 PLANERINGSLÄGE

2.2.1 Landskapsplan



Utdrag ur sammanställningen av gällande landskapsplaner i Nyland (11.11.2021). Nylandsförbundets tolkning av Förvaltningsdomstolens beslut 24.9.2021. Planeringsområdets ungefärliga läge anges i rött. Källa: Nyland förbund 2022.

Ingå hör till Nylands landskap inom vars område flera landskapsplaner gäller. På planeringsområdet gäller Nylands landskapsplan som fastställdes 8 november 2006 och som har kompletterats med etapplandskapsplanerna 1–4.

Helheten Nylandsplanen 2050 trädde till sina huvuddelar i kraft 24.9.2021 efter att Helsingfors förvaltningsdomstol behandlat besvär över planhelheten. Förvaltningsdomstolen avslog huvuddelen av besvären. Förvaltningsdomstolen upphävde besluten om godkännande av landskapsplaner till den del de avsåg att upphäva beteckningarna om Natura 2000-områden och naturskyddsområden i tidigare landskapsplaner. Dessutom upphävde Förvaltningsdomstolen en del av planbestämmelsen gällande utvecklingszoner för tätortsverksamhet som gällde den nedre gränser för stora detaljhandelsheters storlek någon annanstans än i huvudstadsregionen. Överklagandeprocessen för Nylandsplanen pågår fortfarande. Även Nylands förbund har hos högsta förvaltningsdomstolen ansökt om besvärstillstånd för de delar av landskapsplaner som upphävts av förvaltningsdomstolen, bland annat på grund av beslutets tvetydighet. Nylandsplanen som helhet kan vinna laga kraft först när eventuella fortsatta besvär har avgjorts i högsta förvaltningsdomstolen. När den rådande plansituationen tolkas ska alla gällande landskapsplaner och landskapsplanebeteckningar beaktas samtidigt.

Mer information: uudenmaaliitto.fi/aluesuunnittelu



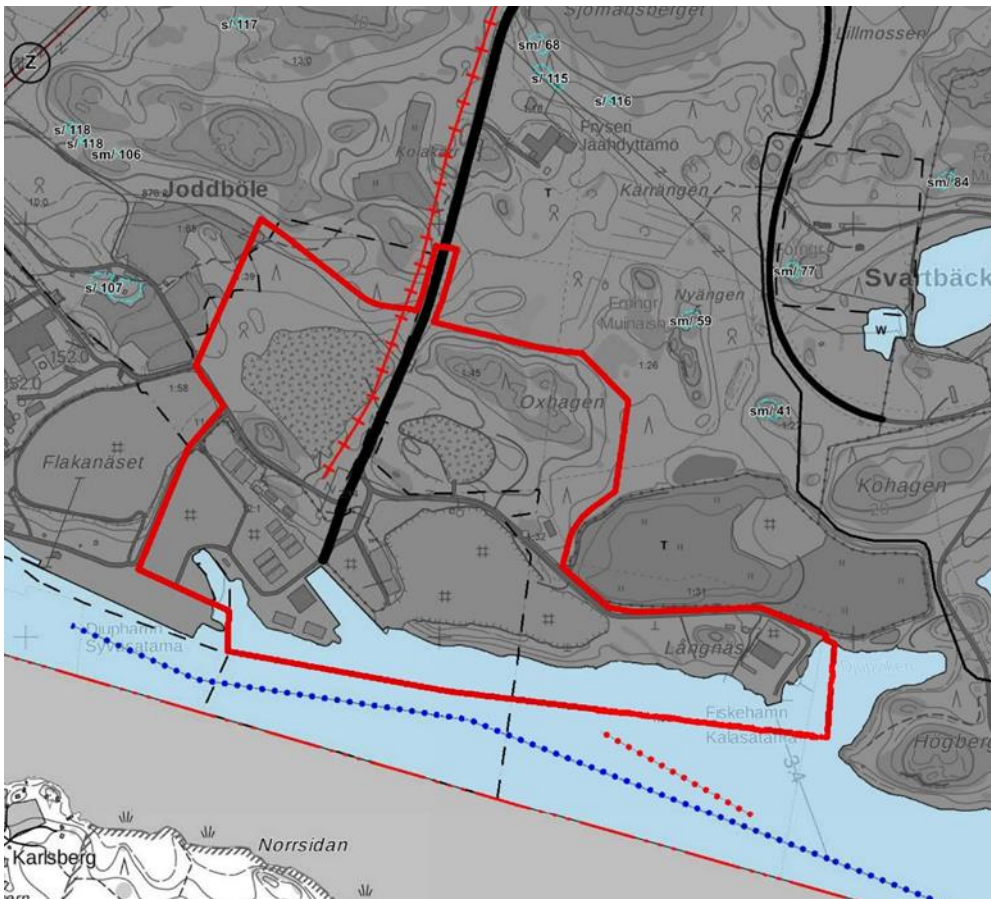
De beteckningar som i landskapsplanen har anvisats på planeringsområdet och dess närhet är:

- Utvecklingsområde för produktion och logistikfunktioner (grå cirkel)
- Hamn (ankare)
- Farled (blå linje)
- Väg med regional betydelse (tjock svart linje)
- Riktgivande sträckning för den förbindelsebana som ska byggas på lång sikt (grå linje med tvärstreck).

2.2.2 Generalplanen

Kommunfullmäktige godkände generalplanen för fastlandsområdet 3.5.2021 § 19 och § 20.

I generalplanen har planeringsområdet anvisats som industri- och lagerområde (T). På området ska byggandet basera sig på detaljplanen. Områdets östra del ligger inom en konsulteringszon för produktionsanläggning (seveso, svart streckad linje). Dessutom påverkas planeringen av följande beteckningar: regionväg/huvudgata (tjock svart linje) och förbindelsebana (röd linje med tvärinjer), farled (blå klotlinje) och behov av anslutning av sjökabel (röd klotlinje).

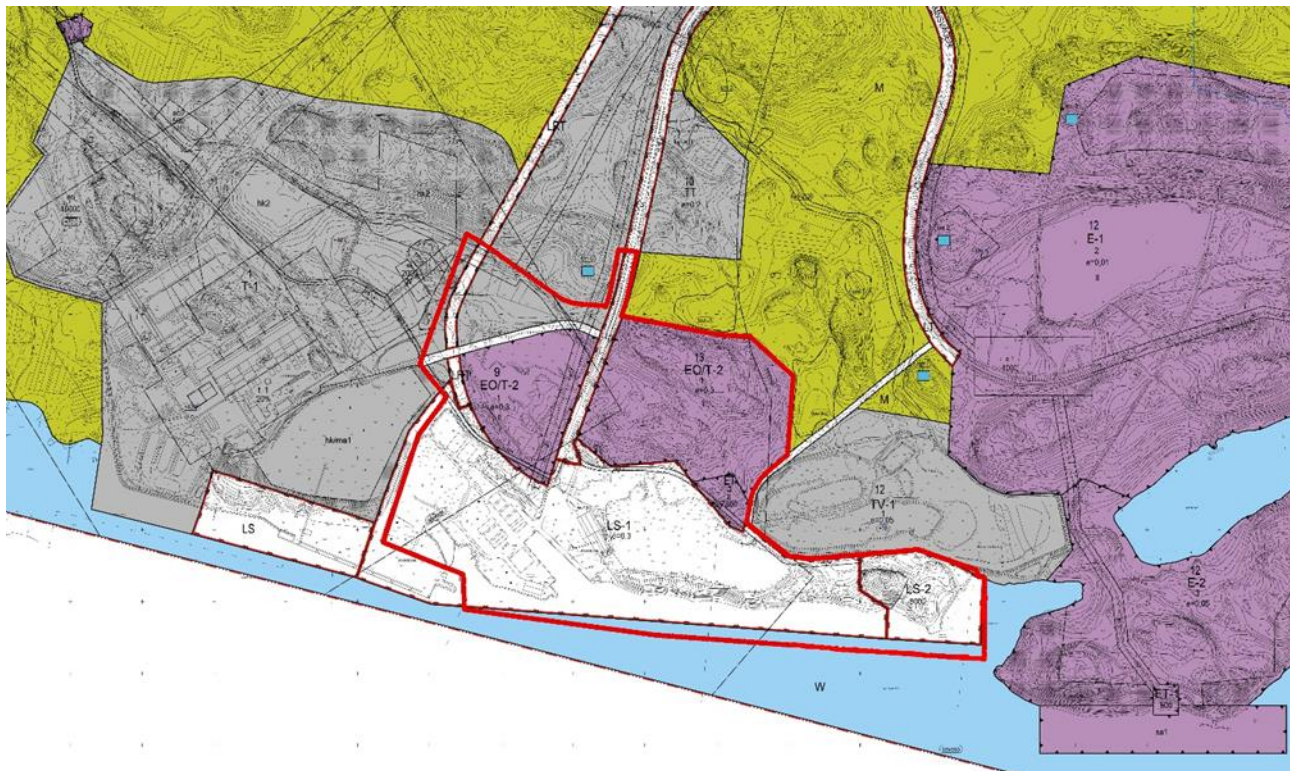


Utdrag ur delgeneralplanen för fastlandsområden, planeringsområdets ungefärliga avgränsning visas i rött



2.2.3 Detaljplan

På planeringsområdet gäller Joddböles detaljplaneändring som godkändes av kommunfullmäktige 28 maj 2009 § 2. Planeringsområdet är i planen anvisat som hamnområde (LS-1 och LS-2), täktområde som sedan tänkten upphört reserveras som kvartersområde för industri- och lagerbyggnader (EO/T-2), område för byggnader och anläggningar som betjänar samhällsteknisk försörjning (ET), kvartersområde för industribyggnader (TT), landsväg (LT), område för hamnjärnväg (LRT) samt gata.



Utdrag ur gällande detaljplan. Planeringsområdets ungefärliga avgränsning visas i rött.

2.3 UTREDNINGAR

I planläggningsarbetet beaktas som bakgrundsmaterial tidigare planer och utredningar som gjorts för området. Verksamhet på hamnområdet är tillståndspliktigt. Nuvarande verksamheter i hamnen har miljötillstånd. För hamnområdet finns också ett vattentillstånd enligt vattenlagen för en ny pontonbrygga.

Planer:

- Joddböle I och II, detaljplaneändring, Ingå Shipping Oy, AFRY Finland Oy
- Joddböle III, detaljplaneändring, planutkast, Fortum Oy, Sitowise 2019
- Joddböle IV, detaljplaneändring, planutkast, Rudus Oy, Sitowise 2019
- Ändring av detaljplanen i Joddböle, planutkast, FCG Planeko Oy, 2009
- Generalplan för Ingås fastlandsområde, 2022
- Delgeneralplan för Ingås fastlandsområde, 2002
- Nylands landskapsplaner

MKB:

- MKB-program för St1 Oy:s drivmedelsterminal i Joddböle, Ingå, AFRY Finland Oy 2020



- Rudus Oy:s produktionsområde i Ingå 2015
- Miljökonsekvensbedömning för utökningen av produktionskapaciteten och materialeffektiviteten i Ingå produktionsområde, Rudus Oy, 2014
- Byggande av en LNG-terminal i Finland i Borgå eller Ingå, Gasum Oy, 2013

Naturutredningar:

- Generalplan för Ingå fastlandsområde, naturutredning 2013, komplettering 3.8.2015 (Luontotieto Keiron Oy, 2015)
- Ändring av detaljplanen för Joddböle, naturutredning FCG Planeko Oy, 2008
- Naturutredning för Joddböle och närområdena i Ingå, Finventia 2013
- Vedenalaisen luonnonympäristön selvitys ruoppaus- ja läjitysalueilla (Utredning av naturmiljö under vatten vid muddrings- och deponiområden)(sidoseende ekolodning, ROV-videofilmning och provtagning av bottendjur), SubZone Oy 2012
- Mäntsälän Hirvihaara - Inkoo -maakaasuputkilinjan liito-oravaselvitys (Flygekorreutredning för naturgasledningssträckningen Hirvihaara i Mäntsälä - Ingå), Ympäristösuunnittelu Enviro Oy
- Kala- ja vesitutkimus Oy 2012. Fiskars lek- och yngelområden i omgivningarna till alternativ placering av Gasum Oy:s planerade LNG-terminal i Ingå. Kala- ja vesimonisteita nro 79. 2006
- Inkoo - Siuntio -maakaasuputkien ja Inkoon terminaalialueen luonto- ja liito-oravaselvitys (Natur- och flygekorreutredning för Ingå-Sjundeå naturgasledningar och terminalområde), Pöyry Finland Oy 2012
- Inkoon terminaalialueen linnustonselvitys (Fågelutredning för terminalområdet i Ingå), Ympäristötutkimus Yrjölä Oy 2012

Bullerutredningar:

- Joddbölen kaavojen yhteismelumallinnus (Simulering av samverkande buller från Joddböles planer), AFRY Finland Oy 2020
- Meluselvitys sataman toiminta (Bullerutredning hamnverksamheten), Pöyry Finland Oy 2017

Landskap och kulturhistoria:

- Inkoon Satama (Inkoo Shipping), kaavoitukseen liittyvä arkeologinen vedenalaisinventointi (Arkeologisk undervattensinventering i anslutning till planläggning av Ingå Hamn), SubZone Oy 2019
- Inventering av fornlämningar i Ingå fastlandsområde, Mikroliitti Oy, 2017
- Inventering av fornlämningar i Fjusö terminalområde i Joddböle samt kompletterande inventering av fornlämningar längs Ingå–Sjundeå naturgasledning, Mikroliitti Oy, 2014
- Kulttuurimaisemainventointi yleiskaavoitusta varten (Inventering av kulturlandskap för generalplan), Anniina Sarlos. Paikkatietoaineisto & raportti. Ingå kommun/Sarlos 2012
- Joddbölen sataman ja lähialueen maisemaselvitys (Landskapsutredning för Joddböle hamn och närområdet) Lohja Rudus Oy Ab, FCG Suunnittelukeskus Oy, Maisema-arkkitehti Riikka Ger, 2007
- Ingå Joddböle, Arkeologisk delinventering på detaljplaneområdet, Museiverket, FM Johanna Seppä, 2007



- Inkoo Kärrengen, Rautakautisen hautaröykkiön kaivaus (Ingå Kärrengen, utgrävning av gravhög från järnåldern) 29.6.-7.7.2006, Museiverket, Arkeologiska avdelningen, FL Sirkka-Liisa Seppälä 2006

Trafik:

- Inkoon satamaradan rakentamisen vaikutukset ja kannattavuus (Konsekvenser och lönsamhet för att bygga hamnjärnväg i Ingå), LT Konsultit, 1995
- Utveckling av anslutningar till stamväg 51 – Ingå 23.6.2021 (Sweco Infra&Rail Oy, beställare Ingå kommun och Nylands NTM-central)

Utredningar som gjorts samtidigt med planläggningen:

- Joddbölen Hulevesien hallinnan yleissuunnitelma (Översiktsplan för hantering av dagvatten i Joddböle) (FCG 2020)
- Joddböle: översiktsplan och konsekvensbedömning för trafiknätet (FCG 2020), uppdaterad 5/2021 och 3/2022
- Bedömning av samverkande konsekvenser av detaljplanerna Joddböle I, II, III och IV (FCG 2020)
- Joddböle: Spridningsområdesutredning för muddermassor (FCG 2021)
- Översiktsplan för gator och kommunalteknik i Joddböle (FCG 2022)

3 BEDÖMNING AV KONSEKVENSER

Enligt 9 § i markanvändnings- och bygglagen ska en plan grunda sig på planering som omfattar bedömning av de betydande konsekvenserna av planen och på sådana undersökningar och utredningar som planeringen kräver. När planens konsekvenser utreds ska planens uppgift och syfte beaktas.

När planen utarbetas ska miljökonsekvenserna, inklusive de samhällsekonomiska, sociala, kulturella och övriga konsekvenserna, av planen och av de undersökta alternativen utredas i nödvändig omfattning. Utredningarna ska omfatta hela det område där planen kan tänkas ha väsentliga konsekvenser. Som grund för bedömningen av konsekvenser används genomförda utredningar samt ståndpunkter från experter och dem som definierats som intressenter.

De viktigast bedömningsfrågorna sammanhänger med konsekvenserna för miljön, omgivande verksamheter och markanvändningen från lagring av bränsle, samt landskapsmässiga konsekvenser om byggrätten eventuellt ökar. Planens konsekvenser bedöms när arbetet fortskrider och beskrivs i planbeskrivningen.



4 PLANPROCESS, SAMRÅD

4.1 ORDNANDE AV DELTAGANDE OCH SAMRÅD SAMT PRELIMINÄR TIDPLAN

Preliminär tidplan	Planläggningskedan
9/2019	I inledningsfasen informeras i tidningar (Västra Nyland och Kirkkonummen Sanomat) och på kommunens webbplats (63 § MarkByggL) om att planen blivit anhängig. Intressenter kan ta ställning till tillräckligheten av det framlagda programmet för deltagande och bedömning genom att lämna kommentarer om det till kontaktpersonerna. PDB framläggs tillsammans med planutkastet.
12/2019	Beredningsfasen ordnas samtidigt med inledningsfasen. Planutkastet behandlas i byggnads- och miljönämnden varefter det hålls offentligt framlagt (62 § MarkByggL) i kommunhuset. I kungörelsen meddelas tidpunkten när det är möjligt att bekanta sig med planen och lämna muntliga eller skriftliga synpunkter om den. Sättet och platsen att lämna synpunkter meddelas i kungörelsen. Av myndigheter och samfund begärs utlåtanden. Planutkast Joddböle I och Joddböle II samt PDB:erna var framlagda i slutet av 2019.
Årsskiftet 2020–2021 och 4/2022	I förslagsfasen framläggs planförslaget offentligt under en månad enligt 65 § i MarkByggL och 27 § i MarkByggF. Då har intressenter möjlighet att lämna en skriftlig anmärkning om planförslaget. Samtidigt skickas begäran om utlåtande till olika myndigheter. Vid behov ordnas ett samrådsmöte. När planförslaget har varit offentligt framlagt och anmärkningar och utlåtanden om det har erhållits skickar kommunen ett motiverat genmäle till dem som lämnat en anmärkning och uppgivit sin adress. Planförslaget Joddböle I var framlagt i början av 2021. Det sammanlagda planförslaget för Joddböle I och II läggs fram våren 2022.
6/2022	I godkännandefasen behandlas planförslaget i byggnads- och miljönämnden, kommunstyrelsen och därefter kommunfullmäktige. Fullmäktige fattar beslut om godkännande. Godkännande av planen meddelas enligt 67 § i MarkByggL och 94 § i MarkByggF. Bestämmelser om delgivning av planen för kännedom finns i 95 § i MarkByggF.

Enligt 188 § i markanvändnings- och bygglagen söks ändring i beslut om godkännande av detaljplan hos förvaltningsdomstolen genom besvär på det sätt som föreskrivs i kommunallagen.

Planmaterialet finns officiellt framlagt i Ingå kommunhus på adressen Strandvägen 2, 10210 Ingå samt på kommunens webbplats:



https://www.inga.fi/sv/service/planlaggning_och_markanvandning

https://www.inkoo.fi/palvelut/kaavoitus_ja_maankaytto

De ägare för det område som planläggs och närliggande områden som kommunen har kännedom om informeras brevlades om de olika faserna i planläggningen.

4.1.1 Myndighetssamarbete

Under planens inledningsfas 7.6.2019 har ett myndighetssamråd enligt 66 § i MarkByggL hållits om planerna för både Joddböle I och Joddböle II. Programmet för deltagande och bedömning skickas till myndigheter för kännedom. Utlåtanden över planutkastet och -förslaget begärs från de myndigheter och sammanslutningar vars verksamhetsområden behandlas i planeringen. Myndighets- och arbetsmöten med myndigheterna har ordnats under planprocessen på det sätt som processen förutsätter.

4.2 INTRESSENTER

Markanvändnings- och bygglagen förutsätter samråd när en plan bereds. Intressenter kan ta ställning i olika faser av planläggningen.

Intressenter är (62 § MarkByggL):

- markägarna på området
- de, vars boende, arbete eller andra förhållanden kan påverkas betydligt av planen
- de myndigheter och sammanslutningar vars verksamhetsområde behandlas vid planeringen:
 - Tekniska nämnden
 - Byggnadsmyndigheten
 - Miljömyndigheten
 - NTM-centralen i Nyland
 - Nylands förbund
 - Västra Nylands landskapsmuseum
 - Museiverket
 - Västra Nylands räddningsverk
 - Säkerhets- och kemikalieverket (TUKES)
 - Trafikledsverket
 - Caruna
 - Ingå Vatten
 - Rudus Oy
 - Fortum
 - Försörjningsberedskapscentralen
 - Baltic Connector
- Övriga intressenter



4.3 KONTAKTUPPGIFTER TILL DEN SOM KAN LÄMNA MER INFORMATION

Delgeneralplanen utarbetas i samarbete mellan Ingå kommun, AFRY Finland Oy samt Plandea Oy, planen utarbetas av Ida Montell, YKS 693.

Ytterligare information om planläggningens framskridande och synpunkter på programmet för deltagande och bedömning:

<u>Kommun:</u> Ingå kommun Strandvägen 2 10210 Ingå	<u>Huvudkonsult:</u> AFRY Finland Oy Hatanpääkatu 1 33900 Tammerfors	<u>Underkonsult för planläggning:</u> Plandea Oy Långbrogatan 1–3 G 67100 Karleby
Planläggningschef Aija Aunio +358 50 349 8949 aija.aunio@inkoo.fi	Projektledare Ida Montell +358 50 344 7230 ida.montell@afry.com	Planingenjör Ville Vihanta +358 50 590 6214 ville.vihanta@plandea.fi

