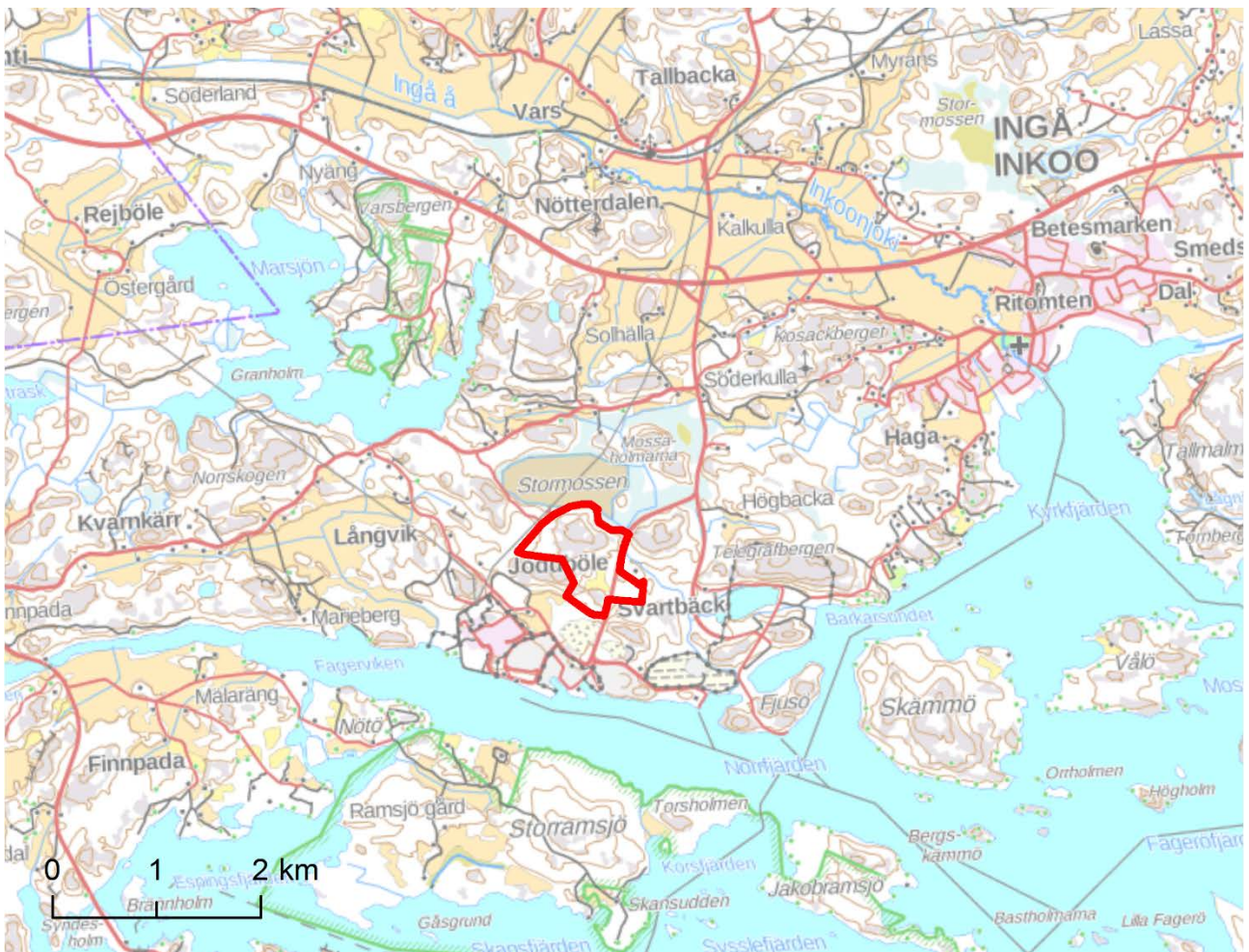


Joddböle IV, detaljplanändring Joddböle IV, asemakaavamuutos

Program för deltagande och bedömning
Osallistumis- ja arviointisuunnitelma

18.10.2019



SITOWISE

INNEHÅLL

1	INLEDNING.....	4
1.1	Detaljplanets namn och område.....	4
1.2	Initiativ	5
1.3	Planläggningens mål.....	5
2	BESKRIVNING AV PLANERINGSOMRÅDET	5
2.1	Områdets nuläge.....	5
2.2	Markägoförhållanden.....	6
3	PLANERINGSSITUATION	7
3.1	Landskapsplan.....	7
3.2	Generalplan.....	9
3.3	Detaljplan	11
3.4	Byggnadsordningen.....	12
4	KONSEKVENSBEDÖMNING	12
4.1	Utredningar som gjorts för området.....	12
4.2	Utredningar som ska göras i samband med detaljplaneringen.....	13
5	DELTAGANDE OCH VÄXELVERKAN	13
5.1	Intressenter	13
5.2	Myndighetssamarbete	14
5.3	Framläggande och åsikter	14
5.4	Planen godkänns	14
6	EFTERSTRÄVAD TIDTABELL	15
7	KONTAKTUPPGIFTER.....	15

SISÄLTÖ

1	JOHDANTO.....	4
1.1	Asemakaavan nimi ja suunnittelualue	4
1.2	Aloite	5
1.3	Kaavoituksen tavoitteet	5
2	SUUNNITTELUALUEEN KUVAUS	5
2.1	Alueen nykytilanne.....	5
	Byggd miljö.....	6
2.2	Maanomistus.....	6
3	SUUNNITTELUTILANNE	7
3.1	Maakuntakaava.....	7
3.2	Yleiskaava	9
3.3	Asemakaava	11
3.4	Rakennusjärjestys.....	12
4	VAIKUTUSTEN ARVIOINTI	12
4.1	Alueelle tehdyt selvitykset	12
4.2	Asemakaavoituksen yhteydessä laadittavat selvitykset	13
5	OSALLISTUMINEN JA VUOROVAIKUTUS.....	13
5.1	Osalliset	13
5.2	Viranomaisyhteistyö.....	14
5.3	Nähtävilläolo ja mielipiteet	14
5.4	Kaavan hyväksyminen	14
6	TAVOITEAIKATAULU	15
7	YHTEYSTIEDOT	15

18.10.2019

1 Inledning

I programmet för deltagande och bedömning presenteras planläggningsprojektets läge och syften samt informeras hur intressenterna kan påverka planläggningen och hur planens konsekvenser bedöms under arbetet.

Programmet för deltagande och bedömning (PDB) kompletteras enligt behov när planeringen framskrider och det finns framlagt på stadens anslags- och tavlor under den tid som uppges i kungörelsen.

1.1 Detaljplanets namn och område

Detaljplanens namn är Joddböle IV, detaljplaneändring. Planeringsområdet ligger cirka 4,5 kilometer sydväst om Ingå centrum. Planeringsområdet omfattar cirka 64,12 ha.

1 Johdanto

Osallistumis- ja arviointisuunnitelmassa esitetään kaavoitushankkeen sijainti ja tavoitteet sekä kerrotaan se, miten osalliset voivat vaikuttaa kaavoitukseen ja kuinka kaavan vaikutuksia arvioidaan työn aikana.

Osallistumis- ja arviointisuunnitelmaa (OAS) täydennetään suunnittelun edetessä tarpeen mukaan, ja se on nähtävillä kunnan ilmoitustauluilla kuulutuksessa ilmoitettuna ajankohtana.

1.1 Asemakaavan nimi ja suunnittelualue

Asemakaavan nimi on Joddböle IV, asemakaavamuutos. Suunnittelualue sijaitsee noin 4,5 kilometriä Inkoon keskustan lounaispuolella. Suunnittelualueen koko on noin 64,12 hehtaaria.

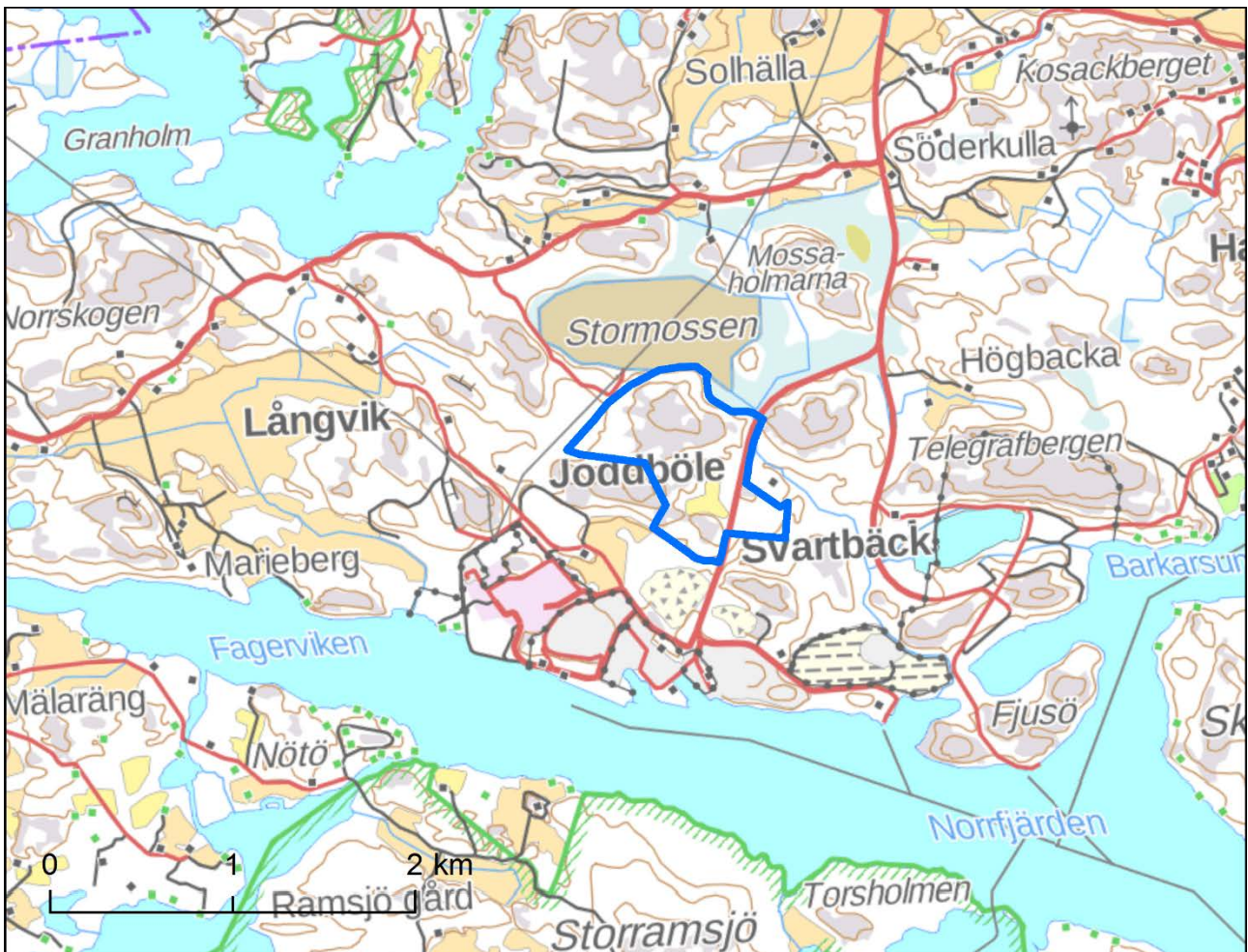


Bild 1.1. Projektområdets läge

Kuva 1.1. Suunnittelualueen sijainti

18.10.2019

1.2 Initiativ

Utarbetandet av detaljplaneändringen har inletts på markägarens initiativ. Byggnads- och miljönämnden beslutade att påbörja utarbetandet av detaljplaneändringen 22.1.2019 § 14.

Kommunstyrelsen godkände 26.8.2019 för sin del avtalet om inledande av planläggningen. Avsikten är att ett markanvändningsavtal ska tecknas med aktören på området.

1.3 Planläggningens mål

Avsikten med detaljplaneändringen är:

- att utöka byggrätten i den gällande detaljplanens TT-område
- att planera planlösningen så att förbyggnadsarbetena betjänar markägarens stenmaterialsverksamhet i måttlig utsträckning och att det som slutresultat bildas industritomter.
- att i första hand utveckla området som ett område för företagsverksamhet i enlighet med generalplanen
- att stryka den onödiga reserveringen för en gasledning
- att samordna höjdskillnaderna, trafikarrangemangen och järnvägsreserveringen i detta planområde och omgivande områden

2 Beskrivning av planeringsområdet

2.1 Områdets nuläge

Planområdet ligger på cirka fem kilometers avstånd från Ingå centrum. Planområdet korsas av landsväg 186 (Hamnvägen) i nord-sydlig riktning. På norra sidan av planområdet finns ett öppet torvproduktionsområde. På den nordvästra sidan av planområdet finns en ledningskorridor med en 400 kV:s och två 110 kV:s kraftledningar. På den södra sidan av området ligger Ingå djuphamn.

1.2 Aloite

Asemakaavamuutoksen laatiminen on käynnistynyt maanomistajan aloitteesta. Rakennus- ja ympäristölautakunta on päättänyt käynnistää asemakaavamuutoksen laadinnan 22.1.2019 § 14.

Kunnanhallitus hyväksyi 26.8.2019 osaltaan kaavoituksen käynnistys sopimuksen. Tarkoitus on, että alueen toimijan kanssa laaditaan maankäyttösopimus.

1.3 Kaavoituksen tavoitteet

Asemakaavamuutoksen tarkoituksena on:

- lisätä nykyisen asemakaavan TT-alueen rakennusoikeutta
- suunnitella kaavaratkaisu siten, että alueen esirakentaminen palvelee maanomistajan kiivainestointia kohtuullisessa määrin ja että lopputuloksena muodostuu teollisuustontteja.
- kehittää aluetta yleiskaavan mukaisesti ensisijaisesti yritystoiminnan alueena.
- poistaa tarpeeton kaasuputkivaraus.
- sovittaa yhteen tämän kaava-alueen ja ympäröivien alueiden korkotasot, liikennejärjestelyt ja ratavaraus.

2 Suunnittelun alueen kuvaus

2.1 Alueen nykytilanne

Kaava-alue sijaitsee noin viiden kilometrin etäisyydellä Inkoon keskustasta. Alueen poikki kulkee pohjois-etelä suunnassa maantie 186 (Satamatie). Alueen pohjoispuolella on avoin turvetuotantoalue. Kaava-alueen luoteispuolella sijaitsee johtokäytävä, jossa on yksi 400 kV:n ja kaksi 110 kV voimalinjaa. Alueen eteläpuolella on Inkoon syväsatama.

18.10.2019



Bild 2.1 Flygbild över planeringsområdet

Kuva 2.1 Ilmakuva suunnittelualueesta

Byggd miljö

Det finns inga byggnader i planområdet. På den östra sidan av planområdet finns en kylanläggning.

Rakennettu ympäristö

Kaava-alueella ei sijaitse rakennuksia. Kaava-alueen itäpuolella on jäähdyttämö.

Naturmiljö

På området finns av största delen äldre skog. Planområdet består främst av bergiga ryggar. I den mellersta delen finns ett före detta åkerområde.

Luonnonympäristö

Alueella on pääosin varttunutta metsää. Kaava-alue on pääosin kallioisia selännteistä. Keskellä on entinen peltoalue.

2.2 Markägoförhållanden

Planeringsområdet ägs till största delen av Rudus.

2.2 Maanomistus

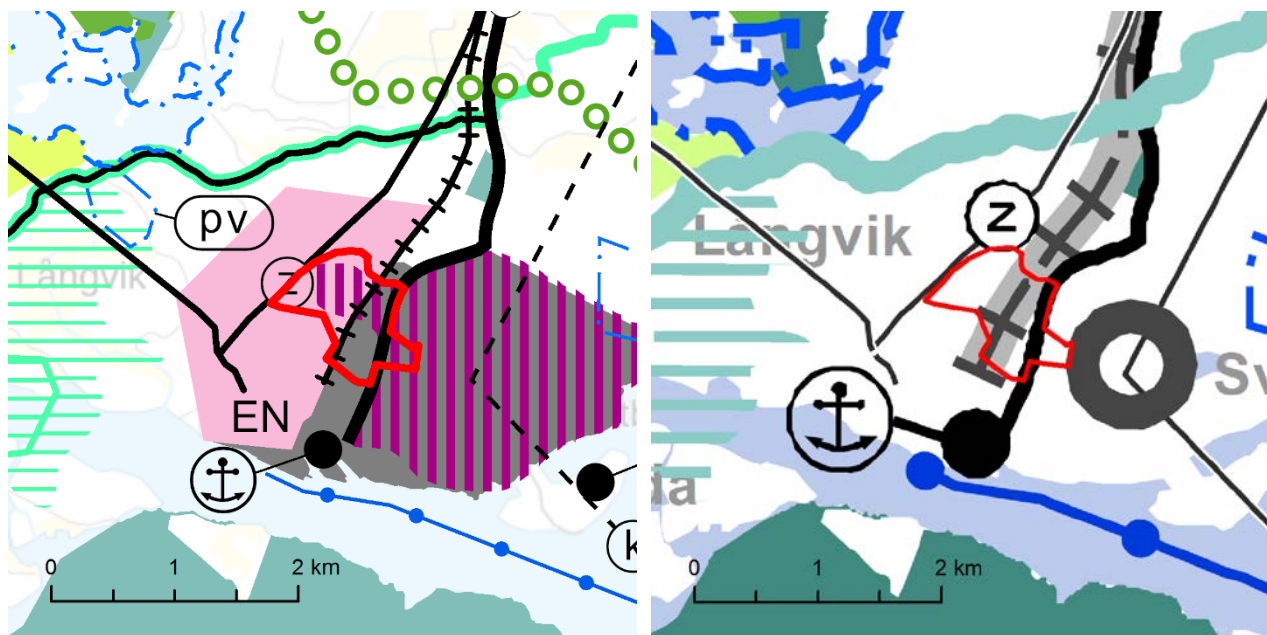
Suunnittelualue on pääosin Rudus Oy:n omistuksessa.

3 Planeringsituation

3 Suunnittelutilanne

3.1 Landskapsplan

3.1 Maakuntakaava



Kuva 3.1. Vasemmalla ote Uudenmaan voimassa olevien maakuntakaavojen yhdistelmästä. Oikealla ote Länsi-Uudenmaan vaihemaakuntakaavan ehdotuksesta 30.9.2019, joka oli nähtävillä 8.10. – 8.11.2019. Kaava-alue on merkitty kuviin punaisella viivalla.

Bild 3.1 Till vänster ett utdrag ur sammanställningen av de gällande landskapsplanerna i Nyland. Till höger ett utdrag ur förslaget till etappplanen för Västra Nyland från 30.9.2019 som var framlagt 8.10–8.11.2019. Planeringsområdet har markerats på bilderna med en röd linje.

Gällande landskapsplan

I landskapsplaner finns följande markeringar i planeringsområdet eller i dess omedelbara närhet:

- Område för energiförsörjning (EN)
- Industriområde (grå bakgrund)
- Förbindelsebana (svart streckad linje)
- Område med betydande stenmaterialstillgångar (lilarandig markering)
- Regionväg (svart linje)
- 400 kV:s kraftledning (svart linje, z-beteckning)
- Hamn (svart boll, ankarsymbol)
- Riktgivande sträckning för naturgashuvudledning (k)

Voimassa oleva maakuntakaava

Maakuntakaavoissa suunnittelualueella tai sen välittömässä läheisyydessä on seuraavia merkintöjä:

- Energiahuollon alue (EN)
- Teollisuusalue (harmaa tausta)
- Yhdysrata (musta, raidoitettu viiva)
- Alue, jolla sijaitsee merkittäviä kiviainesvarantoja (violetti raidoitus)
- Seututie (musta viiva)
- 400 kV voimalinja (musta viiva, z-merkintä)
- Satama (musta pallo, ankkurin symboli)
- Maakaasun runkoputken ohjeellinen linjaus (k)

18.10.2019

Nylandsplanen 2015

Nylandsplanen omfattar hela Nylands område och tar sikte på mållåret 2050. I planen sammanställs alla centrala teman för markanvändningen och planen bereds under åren 2016–2019. Planen består av tre regionala etappplansplaner. Joddböle område ligger i området för Västra Nylands etappplan.

Förslaget till Nyland 2050-planen har offentliggjorts 21.3.2019 och utlåtanden om den begärs för kommuner, övriga myndigheter och de viktigaste intressentgrupperna under tiden 21.3–24.5.2019. Planförslaget ska läggas fram offentligt vid månadsskiftet september–oktober 2019.

I förslaget till etappplansplan för Västra Nyland som är ute för utlåtanden anvisas ett område för utveckling av produktion och logistikfunktioner (grå cirkel) till Joddböle område. Med beteckningen anvisas enligt beskrivningen vidsträckt område för utveckling av produktions- och logistikfunktioner som ligger utanför utvecklingszonerna för tätortsfunktioner. Områdena anvisas för sådana funktioner som på grund av verksamhetens art, omfattning, miljökonsekvenser eller annan orsak inte kan etableras i den omedelbara närheten av bebyggelse. I den mer detaljerade planeringen kan följande funktioner med betydande miljökonsekvenser anvisas till området baserat på noggrannare utredningar

- industrianläggningar
- anläggningar som hanterar farliga kemikalier
- logistikcentraler
- logistikintensiv industri och funktioner som stöder sådan
- funktioner som anknyter till stenmaterialförskörning
- funktioner som anknyter till cirkulär ekonomi

I planeringsområdet och dess omedelbara närhet finns dessutom följande beteckningar:

- Riktgivande sträckning för en förbindelsebana som förverkligas på lång sikt (svart streckad linje på ljusgrå bakgrund)
- Naturgashuvudledning (tunn svart linje)
- Väg av betydelse på regional nivå (tjock svart linje)
- Kraftledning (svart linje, z-beteckning)
- Hamn (svart boll, ankarsymbol)

Uusimaa-kaava 2050

Uusimaa-kaava kattar koko Uudenmaan alueen, ja sen aikatahtain on tavoitevuodessa 2050. Kaikki maankäytön keskeiset teemat yhteen kokoava kaava valmistellaan vuosina 2016–2019. Kaava koostuu kolmesta seudun vaihemaakuntakaavasta. Joddbölen alue sijaitsee Länsi-Uudenmaan vaihemaakunnan alueella.

Uusimaa 2050 -kaavan ehdotus on julkaistu 21.3.2019 ja siitä pyydetään lausuntoja kunnilta, muilta viranomaisilta ja tärkeimmiltä sidosryhmiltä 21.3. – 24.5.2019. Kaavaehdotus asetetaan julkisesti nähtäville syys-lokakuussa 2019.

Lausunnoilla olevassa Länsi-Uudenmaan vaihemaakuntakaavan ehdotuksessa Joddbölen alueelle on osoitettu tuotannon ja logistiikkatoimintojen kehittämisalue (harmaa ympyrä). Kuvauksen mukaan merkinnällä osoitetaan taajamatoimintojen kehittämisvyöhykkeiden ulkopuolella olevat laajat tuotannon ja logistiikkatoimintojen kehittämisalueet. Alueita osoitetaan sellaisia toimintoja varten, jotka toimintansa laadun, laajuutensa, ympäristövaikutusten tai muun syyn vuoksi eivät voi sijaita asutuksen välittömässä läheisyydessä. Alueelle voidaan yksityiskohtaisemmassa suunnittelussa osoittaa tarkempien selvitysten perusteella ympäristövaikutuksiltaan merkittäviä

- teollisuuslaitoksia
- vaarallisia kemikaaleja käsitteleviä laitoksia
- logistiikkakeskuksia
- logistiikkaintensiivistä
- teollisuutta ja niitä tukevia toimintoja
- kiviaineshuoltoon liittyviä toimintoja
- kiertotaloustoimintoja

Suunnittelualueella tai sen välittömässä läheisyydessä on lisäksi seuraavia merkintöjä:

- Pitkällä aikavälillä toteutettavan yhdysradan ohjeellinen linjaus (musta raidoitettu viiva vaaleanharmaalla taustalla)
- Maakaasun runkoputki (Baltic Connector, ohut musta viiva)
- Seudullisesti merkittävä tie (paksu musta viiva)
- Voimajohto (musta viiva, z-merkintä)
- Satama (musta pallo, ankkurin symboli)

3.2 Generalplan

3.2 Yleiskaava

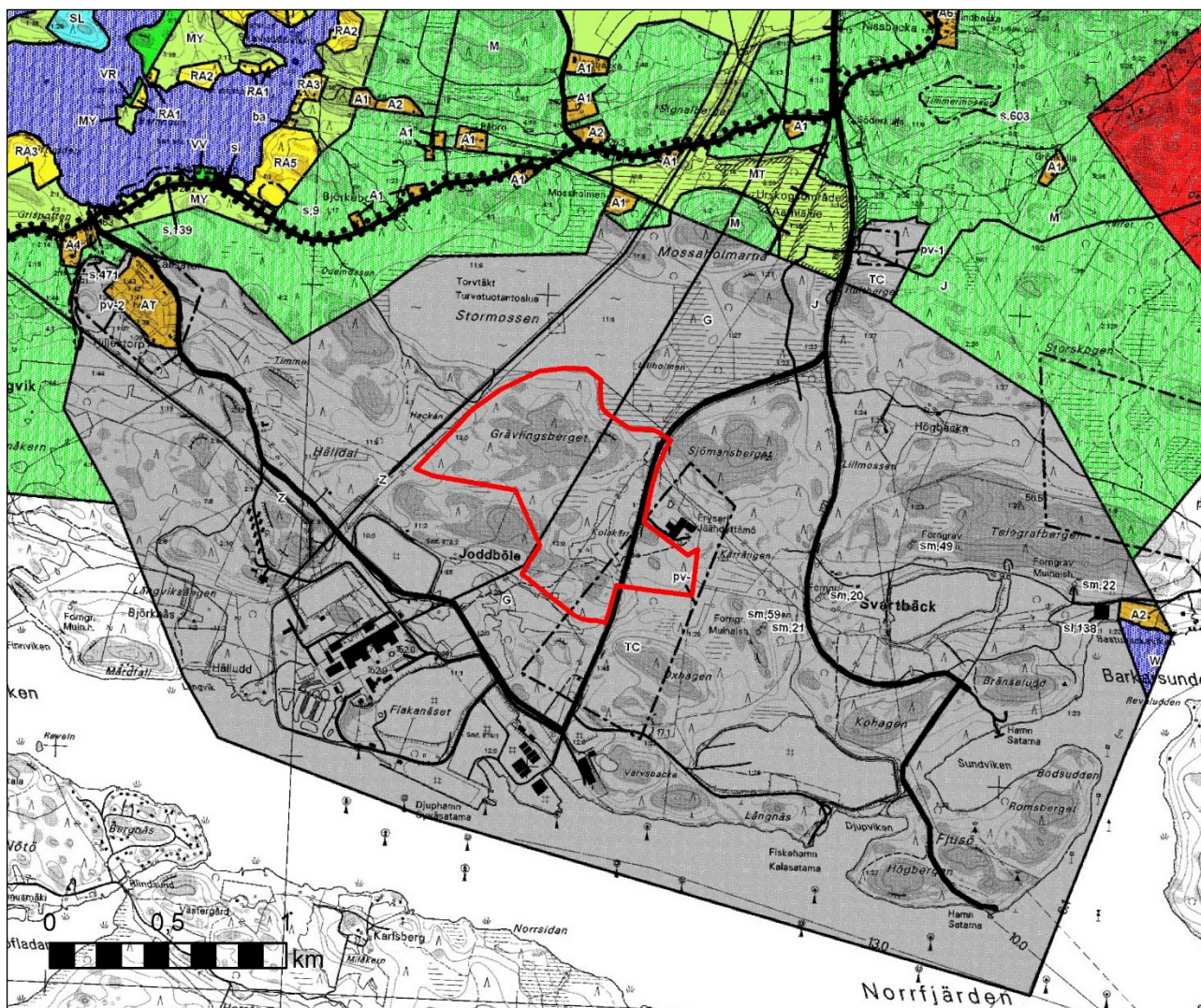


Bild 3.2. Generalplan för fastlandsområdet i Ingå (2001). Området för ändringen av detaljplanen visas med röd gräns.

I området gäller generalplanen för fastlandet i Ingå som godkändes 2001. I generalplanen anvisas Joddböleområdet som ett område för företagsverksamhet med ett behov av planering (TC). Till området anvisas dessutom ett grundvattenområde som är viktigt med tanke på vattenförsörjningen (pv-1) och en naturgasledning (G).

Kuva 3.2 Inkoon mantereen yleiskaava (2001). Asemakaavamuutoksen alue on esitetty punaisella rajauksella.

Alueella on voimassa vuonna 2001 hyväksytty Inkoon mantereen yleiskaava. Joddbölen alue on osoitettu yleiskaavassa yritystoiminnan alueeksi, jossa on suunnittelutarvetta (TC). Alueelle on lisäksi merkitty vedenhankinnalle tärkeä pohjavesialue (pv-1), ja maakaasujohto (G).

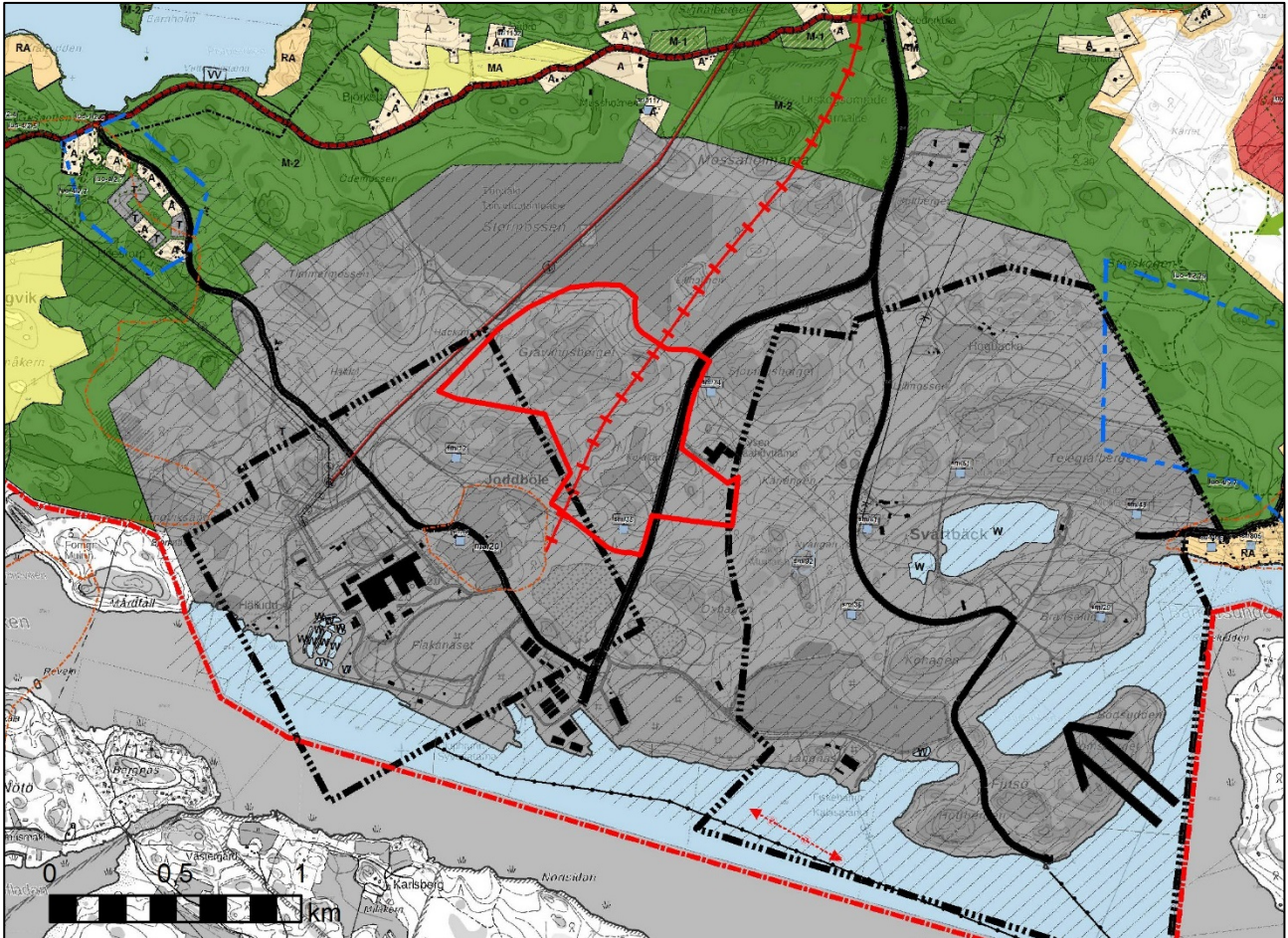


Bild 3.3. Förslag på generalplan för fastlandsområdena i Ingå (2017). Området för ändringen av detaljplanen visas med röd gräns.

Kuva 3.3 Inkoon manneralueiden yleiskaavan ehdotus (2017). Asemakaavamuutoksen alue on esitetty punaisella rajauksella.

Den aktuella generalplanen för fastlandsområdena i Ingå har varit framlagd som förslag under tiden 20.3–23.4.2017. I förslaget på generalplan anvisas området som område för företagsverksamhet (T). Beteckningen berörs av följande bestämmelse: "På området kan uppföras byggnader och utrymmen för småindustri och annan företagsverksamhet. Byggnationsmängden löses i samband med bygglovsansökan. Nybyggen ska omsorgsfullt anpassas till landskapet och bybildan."

Vireillä oleva Inkoon manneralueiden yleiskaava on ollut ehdotuksena nähtävillä 20.3. – 23.4.2017. Yleiskaavaehdotuksessa alue on osoitettu yritystoiminnan alueeksi (T). Merkintään liittyy seuraava määräys: "Alueelle voidaan rakentaa rakennuksia ja tiloja pienteollisuutta ja muuta yritystoimintaa varten. Rakentamisen määrä ratkaistaan rakennusluupaharkinnan yhteydessä. Uudisrakentaminen on sovitettava huolellisesti maisemaan ja kyläkuvaan."

Området berörs av följande övriga beteckningar:

- Konsulteringszon för produktionsanläggning (Seveso) (svart streckad linje med tre punkter)
- Förbindelsebana (röd linje)
- Kraftledning som förbättras i betydande mån
- Fast fornlämning (sm/36)
- Landskapsmässigt värdefullt område (ma/20)
- Förbindelseväg/samlargata (svart linje)
- Område med gällande detaljplan eller stranddetaljplan (svarta sneda ränder)

Aluetta koskevat lisäksi seuraavat merkinnät:

- Tuotantolaitoksen konsultointivyöhyke (Seveso) (musta kolmipistekatkoviiva)
- Yhdysrata (punainen viiva)
- Merkittävästi parannettava voimajohto
- Kiinteä muinaisjäännös (sm/36)
- Maisemallisesti arvokas alue (ma/20)
- Yhdystie / kokoojakatu (musta viiva)
- Alue, jolla on lainvoimainen asemakaava tai ranta-asemakaava (musta vinoraidoitus)

3.3 Detaljplan

3.3 Asemakaava

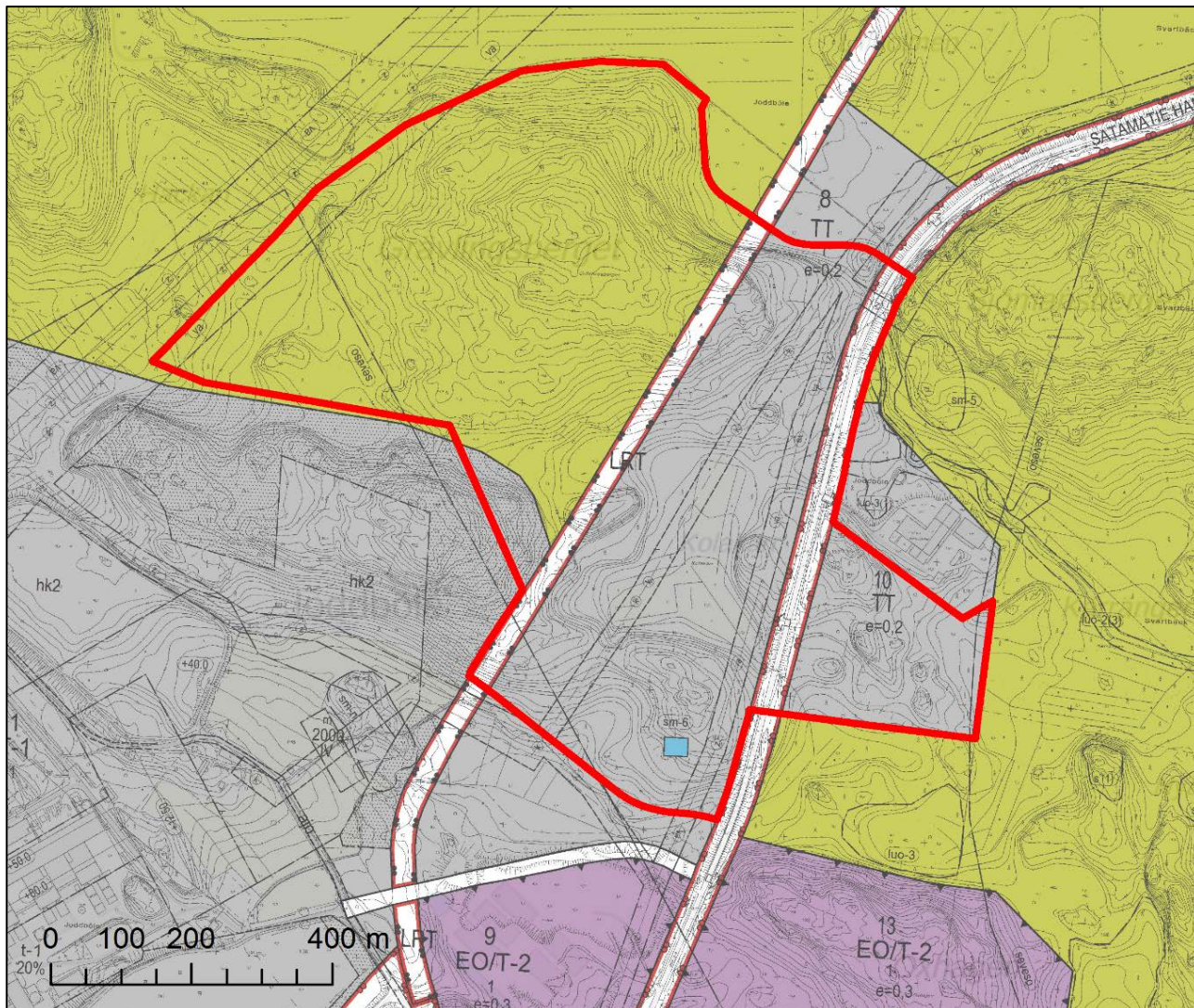


Bild 3.4 Gällande detaljplan. Området för ändringen av detaljplanen visas med röd gräns.

I området gäller Joddböle detaljplan som godkändes 2009. Ändringen av detaljplanen gäller huvudsakligen kvartersområden för industribyggnader (TT, T-1) och ett jord- och skogsbruksområde (M).

I planeringsområdet finns dessutom följande beteckningar:

- Område för hamnjärnväg (LRT)
- Landsväg (LT)
- För ledning reserverad del av område (z)
- Faroområde (va)
- SEVESO-konsulteringszon (seveso)
- Del av område/objekt på vilken finns enligt lagen om fornminnen fredad fast fornlämning (sm)

Kuva 3.4 Voimassa oleva asemakaava. Kaavamuutoksen alue on esitetty punaisella rajauksella.

Alueella on voimassa vuonna 2009 hyväksytty Joddbölen asemakaava. Asemakaavamuutos sijoittuu valtaosin teollisuusrakennusten korttelialueille (TT, T-1) ja maa- ja metsätalousalueelle (M).

Lisäksi kaava-alueella on seuraavia merkintöjä:

- Satamaraidealue (LRT)
- Maantie (LT)
- Johtoa varten varattu alueen osa (z)
- Vaara-alue (va)
- SEVESO-konsultointivyöhyke (seveso)
- Alueen osa / kohde, jolla sijaitsee muinaismuistolaissa rauhoitettu kiinteä muinaisjäänös (sm)

18.10.2019

3.4 Byggnadsordningen

Ingå kommuns byggnadsordning godkändes av kommunfullmäktige 12.12.2001.

4 Konsekvensbedömning

Enligt 9 § i markanvändnings- och byggplanen ska en plan grunda sig på planering som omfattar bedömning av de betydande konsekvenserna och på sådana undersökningar och utredningar som planeringen kräver. När en plan utarbetas ska miljökonsekvenserna, inklusive de samhällsekonomiska, sociala och kulturella konsekvenserna, samt övriga konsekvenser av planen och av undersökta alternativ utredas i behövlig omfattning. Utredningarna ska omfatta hela det område där planen kan tänkas ha väsentliga konsekvenser.

Planens konsekvenser bedöms enligt 1 § i MBF:

- människors levnadsförhållanden och livsmiljö
- marken och berggrunden, vattnet, luften och klimatet
- växt- och djurarter, naturens mångfald och naturresurserna
- region- och samhällsstrukturen, samhälls- och energiekonomi och trafiken
- stadsbilden, landskapet, kulturarvet och den byggda miljön
- utvecklingen av en fungerande konkurrens inom näringslivet

4.1 Utredningar som gjorts för området

Följande utredningar har gjorts för planeringsområdet:

- Inventering av fornlämningar i Ingå fastlandsområde (Mikrolitti Oy, 2017)
- Generalplan för Ingå fastlandsområde, naturutredning 2013, komplettering 3.8.2015 (Luontotieto Keiron Oy, 2015)
- Beskrivning av miljökonsekvensbedömning för utökningen av produktionskapaciteten och materiaaleffektiviteten i Ingå produktionsområde (Rudus Oy, 2014)
- Inventering av fornlämningar i Fjusö terminalområde i Joddböle samt kompletterande inventering av fornlämningar längs Ingå–Sjundeå naturgasledning (Mikrolitti Oy, 2014)
- Naturutredning för Joddböle och närområdena i Ingå (Lauri Erävuori, Jaakko Kullberg, Tommi Lievonen och Jarmo Nieminen; 2013)

3.4 Rakennusjärjestys

Inkoon kunnan rakennusjärjestys on hyväksytty kunnanvaltuustossa 12.12.2001.

4 Vaikutusten arviointi

Maankäyttö- ja rakennuslain 9 §:n mukaan kaavan tulee perustua kaavan merkittävät vaikutukset arvioivaan suunnitteluun ja sen edellyttämiin tutkimuksiin ja selvityksiin. Kaavaa laadittaessa on tarpeellisessa määrin selvitettävä suunnitelman ympäristövaikutukset, mukaan lukien yhdyskuntataloudelliset, sosiaaliset, kulttuuriset ja muut vaikutukset. Selvitykset on tehtävä koko siltä alueelta, jolla kaavalla voidaan arvioida olevan olennaisia vaikutuksia.

MRA 1 § mukaisesti arvioidaan kaavan vaikutukset:

- Ihmisten elinoloihin ja elinympäristöön
- Maa- ja kallioperään, veteen, ilmaan ja ilmastoon
- Kasvi- ja eläinlajeihin, luonnon monimuotoisuuteen ja luonnonvaroihin
- Alue- ja yhdyskuntarakenteeseen, yhdyskuntaja energiatalouteen sekä liikenteeseen
- Kaupunkikuvaan, maisemaan, kulttuuriperintöön ja rakennettuun ympäristöön
- Elinkeinoelämän toimivan kilpailun kehittymiseen

4.1 Alueelle tehdyt selvitykset

Suunnittelualueelle on laadittu seuraavia selvityksiä:

- Inkoon manneralueen muinaisjäännettöinventointi (Mikrolitti Oy, 2017)
- Inkoon manneralueen yleiskaava, luontoselvitys 2013, tarkennus 3.8.2015 (Luontotieto Keiron Oy, 2015)
- Inkoon tuotantoalueen tuotantokapasiteetin ja materiaalihokkuuden nostamisen ympäristövaikutusten arviointiselostus (Rudus Oy, 2014)
- Joddböle Fjusö terminaalialueen muinaisjäännettöinventointi sekä Inkoo-Siuntio maakaasuputkilinjauksen muinaisjäännettösten täydennysinventointi (Mikrolitti Oy, 2014)
- Inkoon Joddbölen ja lähialueiden luontoselvitys (Lauri Erävuori, Jaakko Kullberg, Tommi Lievonen ja Jarmo Nieminen; 2013)

18.10.2019

- Inventering av fornlämningar i utvidgningsområdet för området för jordmaterialsproduktion (Mikroliitti Oy, 2013)
- Kulturlandskapsutredning för Ingå (Sarlos, 2012)
- Ändring av detaljplanen för Joddböle, naturutredning (FCG Planeko Oy, 2008)
- Ingå Joddböle, arkeologisk delinventering i detaljplaneområdet (Johanna Seppä, 2007)
- Naturutredning för byggnadsplan och marktäkt (Ari Karhilahti, 2006)

4.2 Utredningar som ska göras i samband med detaljplaneringen

Följande utredningar görs för området i samband med detaljplaneringen:

- Komplettering av naturutredning, naturtyper, häckande fåglar och fladdermöss 2019.
- Vattenhushållnings- och trafikutredning för Joddböle (färdigställs i slutet av 2019).

5 Deltagande och växelverkan

5.1 Intressenter

Intressenterna har rätt att ta ställning till beredningen av planen, bedöma dess konsekvenser och framföra sin åsikt om planen (62 § MBL).

Enligt 62 § i markanvändnings- och bygglagen är intressenter markägare i planområdet samt alla de vars boende, arbete och andra förhållanden kan påverkas betydligt av planen.

Intressenter är även de myndigheter, föreningar, organisationer och sammanslutningar som är verksamma i området och vars verksamhetsområden som behandlas i planen.

Planens intressenter är åtminstone:

Myndigheter

- NTM-centralen i Nyland
- Nylands förbund
- Museiverket
- Västra Nylands landskapsmuseum
- Västra Nylands räddningsverk
- Trafikledsverket
- Byggnadstillsynsmyndigheten
- Tekniska nämnden
- Miljömyndigheten

- Maa-aineksen tuotantoalueen laajennusalueen muinaisjäännösinventointi (Mikroliitti Oy, 2013)
- Inkoon kulttuurimaisemaselvitys (Sarlos, 2012)
- Joddbölen asemakaavan muutos: luontoselvitys (FCG Planeko Oy, 2008)
- Inkoo Joddböle, arkeologinen osainventointi asemakaava-alueella (Johanna Seppä, 2007)
- Luontoselvitys rakennuskaavaa ja maa-aineksen ottoa varten (Ari Karhilahti, 2006)

4.2 Asemakaavoituksen yhteydessä laadittavat selvitykset

Alueelle laaditaan asemakaavoituksen yhteydessä seuraavat selvitykset:

- Luontoselvityksen täydennys, luontotyytit, pesimälinnusto ja lepakot 2019.
- Joddbölen vesihuolto- ja liikenneselvitys (valmistuu vuoden 2019 lopulla).

5 Osallistuminen ja vuorovaikutus

5.1 Osalliset

Osallisilla on oikeus ottaa kantaan kaavan valmisteluun, arvioida sen vaikutuksia ja lausua kaavasta mielipiteensä (MRL 62 §).

Maankäyttö- ja rakennuslain 62 § mukaan osallisia ovat kaava-alueen maanomistajat, ja kaikki ne, joiden asumiseen, työntekoon tai muihin oloihin kaava saattaa huomattavasti vaikuttaa.

Osallisia ovat myös ne viranomaiset, yhdistykset, järjestöt ja yhteisöt, jotka toimivat alueella tai joiden toimialaa kaavassa käsitellään.

Kaavan osallisia ovat ainakin:

Viranomaiset

- Uudenmaan ELY-keskus
- Uudenmaan liitto
- Museovirasto
- Länsi-Uudenmaan maakuntamuseo
- Länsi-Uudenmaan pelastuslaitos
- Väylävirasto
- Rakennusvalvontaviranomaisen
- Tekninen lautakunta
- Ympäristöviranomaisen

18.10.2019

Övriga aktörer

- Invånare och markägare i det närliggande området
- Företagare i det närliggande området
- Fingrid
- Baltic Connector
- TUKES
- Fortum Heat and Power Oy
- Inkoo Shipping Oy Ab
- Försörjningsberedskapscentralen
- Föreningar och sammanslutningar som är verksamma i planeringsområdets influensområde

5.2 Myndighetssamarbete

I detaljplanens beredningsskede (6.5.2019) ordnades ett myndighetssamråd i enlighet med 66 § MBL. I takt med att planläggningen framskrider ordnas även andra myndighetssamråd efter behov. Tillsammans med kommunens olika tjänsteinnehavare och andra myndigheter ordnas arbetsmöten då planläggningen framskrider.

5.3 Framläggande och åsikter

Programmet för deltagande och bedömning, beredningsmaterialet (utkast) och planförslaget läggs fram till offentligt påseende. Om framläggandet meddelas i lokaltidningarna. Under tiden för framläggandet kan intressenterna framföra sina åsikter om programmet för deltagande och bedömning samt om planens beredningsmaterial. Skriftliga anmärkningar kan lämnas in om planförslaget.

Under tiden för framläggandet begärs utlåtanden om planutkastet och -förslaget från de beslutande organ (nämnder) och myndigheter vars verksamhetsområden kan påverkas genom planläggningen. Planerings- och myndighetsmöten ordnas vid behov.

Under tiden för framläggandet av beredningsmaterialet och planförslaget ordnas ett informationsmöte för invånarna. Om detta meddelas i lokaltidningen.

5.4 Planen godkänns

Planen godkänns av kommunfullmäktige. Kommuninvånarna har möjlighet att överklaga kommunfullmäktiges beslut till förvaltningsdomstolen.

Muut toimijat

- Lähialueen asukkaat ja maanomistajat
- Lähialueen yrittäjät
- Fingrid
- Baltic Connector
- TUKES
- Fortum Heat and Power Oy
- Inkoo Shipping Oy Ab
- Huoltovarmuuskeskus
- Suunnittelualueen vaikutuspiirissä toimivat yhdistykset ja yhteisöt

5.2 Viranomaisyhteistyö

Kaavoituksen valmisteluvaiheessa (6.5.2019) järjestettiin MRL 66 § mukainen viranomaisneuvottelu. Kaavoituksen edetessä järjestetään myös muita viranomaisneuvotteluita tarpeen mukaan. Kunnan eri viranhaltijoiden ja muiden viranomaisten kanssa järjestetään työneuvotteluja kaavoituksen edetessä.

5.3 Nähtävilläolo ja mielipiteet

Osallistumis- ja arviointisuunnitelma, valmisteluaineisto (luonnos) ja kaavaehdotus asetetaan julkisesti nähtäville. Nähtävillä olosta ilmoitetaan paikallislehdessä. Nähtävilläoloaikoina osalliset voivat esittää mielipiteitään osallistumis- ja arviointisuunnitelmasta sekä kaavan valmisteluaineistosta. Kaavaehdotuksesta voi tehdä kirjallisia muistutuksia.

Kaavaluonnoksesta ja -ehdotuksesta pyydetään nähtävilläolon aikana lausunnot niiltä päättäviltä toimielimiltä (lautakunnat) ja viranomaisilta, joiden toimialaan kaavoituksella voi vaikuttaa. Tarvittaessa järjestetään suunnittelu- ja viranomaiskokouksia.

Valmisteluaineiston ja kaavaehdotuksen nähtävilläolon aikana järjestetään asukastilaisuus, josta ilmoitetaan paikallislehdessä.

5.4 Kaavan hyväksyminen

Kaavan hyväksyy kunnanvaltuusto. Kuntalaisilla ja osallisilla on mahdollisuus valittaa kunnanvaltuuston päätöksestä hallinto-oikeuteen.

6 Eftersträvad tidtabell

6 Tavoiteaikataulu

Työvaihe Arbetskede	Tavoiteaikataulu Eftersträvad tidtabell
Osallistumis- ja arviointisuunnitelma Program för deltagande och bedömning	4-5/2019
Asemakaavaluonnos Detaljplaneutkast	5/2019-11/2019
Asemakaavaehdotus Detaljplaneförslag	12/2019-2/2020
Asemakaavan hyväksyminen Detaljplanen godkänns	3/2020-4/2020

7 Kontaktuppgifter

7 Yhteystiedot

Ingå kommun

Planläggningschef Minna Penttinen
Strandvägen 2, 10210 Ingå
tfn +358 50 440 6017
minna.penttinen(at)inga.fi

Inkoon kunta

Kaavoituspäällikkö Minna Penttinen
Rantatie 2, 10210 Inkoo
p. +358 50 440 6017
minna.penttinen(at)inga.fi

Plankonsult

Sitowise Oy

Timo Huhtinen
Ledande konsult
Vindgränden 2, 02100 Esbo

tfn 020 747 6183
timo.huhtinen(at)sitowise.com

Kaavaa laativa konsultti

Sitowise Oy

Timo Huhtinen
Johtava konsultti
Tuulikuja 2, 02100 Espoo

puh. 020 747 6183
timo.huhtinen(at)sitowise.fi