

## 10 Barölandet, osa-alue 5, noin 7 km<sup>2</sup>

### 10.1 Esitiedot

Barölandetistä on olemassa vanhoja kasvistotietoja 1980-luvun alusta (Murto 1982) ja 1990-luvulta (Bonn 1992). Murron raportissa mainittuja uhanalaisia kasvilajeja Barölandetissä olivat tuoksuverijuuri, metsäomenapuu, pikkukihokki, suovalkku ja varstasara. Näiden lajien uhanalaisuusluokat ovat viimeisen uhanalaisuusarvion mukaan seuraavat: tuoksuverijuuri (LC, alueellisesti uhanalainen), metsäomenapuu (VU), pikkukihokki (VU), suovalkku (NT, alueellisesti uhanalainen) ja varstasara (LC). (Rassi ym 2010, ja (Ryttäri ym. 2012).

Murto (1982) mainitsee raportissaan Barölandetistä neljä kasvistoltaan arvokasta kohdetta. Barön kylässä sijaitseva tuoksuverijuuren kasvupaikka, joka sijaitsee sähköjohtolinjan alla. Toinen tuoksuverijuuren kasvupaikka on sijainnut Espingsvikenin itä puolella Vikbyn torpan läheisellä rinneriityllä. Bölsträsketin mainitaan luonnontilaisena järvenä. Röträsketin eli nykyisin Kvarnvikträsketin eteläpuolen rantaneva mainitaan suojelunarvoiseksi kohteeksi.

Vuonna 1989 tehdyssä sisäsaariston osa-yleiskaavassa sl1-merkinnän ovat saaneet: Kvarnvikträsketin eteläpuolinen neva, Bölsträsketin ympärillä oleva suo, Barön kylän tuoksuverijuuren kasvupaikka.

Riista- ja kalatalouden tutkimuskeskuksen organisoimissa lumijälkilaskennoissa havaittiin Barölandetin eteläosassa ilvespentue ja Orslandetin eteläosassa yksittäinen ilves. (Siira ym. 2010).

Inkoon kunta omistaa Barölandtissa maata Barösundin tien molemmin puolin. Tältä alueelta on olemassa metsäsuunnitelma. Metsäsuunnitelmassa on merkitty yksi kallioalue Barösundintien pohjoispuolella metsälain erityisen arvokkaaksi elinympäristöksi. Kunnan omistamalta maalta on myös tehty METSO-inventointi vuonna 2011 (Luontotieto Keiron Oy 2011).



Kuva 24 Barösundin yleensä vilkkaasti veneilty ja kapea veneväylä on rauhallinen aikaisin aamulla. Barösundin kyläkauppa kuvassa keskellä. SP

## 10.2 Osa-alueen yleiskuvaus

Barölandet on melko kapea ja etelä-pohjoissuunnassa pitkä saari, jolle luuteenomaista ovat maisemaa rikkovat kallioselänteet. Saaren pohjoisosan halki kulkeva Barösundintien pohjoispuolella on vanhaa kyläasutusta ja siihen liittyviä peltoilkkuja. Saaren eteläosassa on myös yksittäisiä peltoja.

Barölandetin metsät ovat suurelta osin talousmetsiä ja kallioselänteiden runsauden vuoksi mäntyvaltaisia. Tuoreita hakkaloja on muutamia, mutta pääosin hakkuut on tehty menneinä vuosina ja nyt metsissä kasvaa nuorehkoa puustoa. Vanhin puusto löytyy ensisijaisesti kalliomäkien lakiosista, joissa vanhat käkkyräöksaiset männyt ovat varsin yleisiä. Kalliomäkien rinteillä on myös tuoreen ja lehtomaisen kankaan metsiköitä. Rehevimpiä kasvupaikkoja ovat rannat sekä soiden reunamat. Barön kylän pohjoispuolella kasvaa jonkin verran jaloja lehtipuita, lähinnä tammia (kohde 5.12).

Kalliomäkien väliin on syntynyt eri puolille saarta pienialaisia soita, jotka yleisimmin ovat rämeitä. Laajin suokokonaisuus sijaitsee Kvarnvikträsketin eteläpuolella (kohteet 5.17 ja 5.18). Osa metsän keskellä sijaitsevista soista on kärsinyt metsätaloustoimista.

Barölandetissa on neljä pientä lampea ja järveä. Pinta-alaltaan suurin on Kvarnvikträsk, joka on etelärannaltaan rakentamaton. Bölsträsketiä 5.15 ympäröi tulviva korpivyöhyke. Lammen laskupuro on aikoinaan suoristettu ojaksi. Pottenin 5.8 erottaa merestä kapea maakangas, jonka läpi kulkee lammen lasku-uoma. Potten on todennäköisesti tämän uoman kautta edelleen yhteydessä mereen niin, että merivettä nousee aika-ajoin myös lampeen. Pottentia voidaankin pitää mahdollisena kluuvijärvenä. Barösundintien pohjoispuolelle Långvikenin pohjukkaan 5.6 jää pieni ruovikkorantainen lampi, josta havaittiin keväällä 2012 viitasammakko.

Virtavesiä Barölandetin alueelta löytyi varsin vähän. Pääosin virtavedet ovat suoristettuja oja, jotka eivät ole luonnontilaisia. Kausikosteita noroja esiintyy joidenkin soiden yhteydessä. Yksi tällainen noro sijaitsee Bölvikenin pohjoispuolisella metsäalueella (kohde 5.5). Pienet norot jäävät kuitenkin helposti havaitsematta.

## 10.3 Luontoarvokokonaisuudet

### 5A Kvarnvikträsket metsäalue

Kvarnvikträsketin luontoarvokokonaisuus muodostuu useita pienemmistä kohteista. Kvarnvikträsket 5.16 on pieni ruovikko- ja suorantainen lampi, jonka eteläranta on rakentamatonta. Kohde 5.17 on avointa saranevaa. Kohde on aiemmassa kaavassa merkitty sl1-merkinnällä. Itäisempi suoalue, kohde 5.18, on puustoista korpea ja rämettä. Itäreunalla on rehevää saniaiskorpea ja itäosassa isovarpurämettä. Korpialueella on runsaasti lahoppuuta. Soiden väliin jäävää kangas (kohde 5.19) on varttunutta ja paikoin runsaslahoppuustoista havupuuvaltaista metsää. Kohteen 5.20 koillispuolella on lehtipuuvaltaista metsää, joka on todennäköisesti entistä niittyä tai laidunta ja on palautumassa takaisin lehdoksi. Kohde 5.20 on vanha heinäniitty, joka on jäänyt pois käytöstä.

Kvarnvikträsketillä piti reviiriä laulujoutsen (D1). Metsälinnustosta vanhan metsän suosijat puukiipijä ja töyhtötiainen olivat alueella runsaita, lisäksi tavattiin tiltalti. Alue on potentiaalinen pesimäympäristö harvalukuisemmille tikoille ja vanhan metsän lajeille.

**Luontoarvo:** paikallisesti erittäin arvokas, 3

**Perustelu:** MeL 10 § rehevät korvet, uhanalainen luontotyyppi: saniaiskorvet (EN), saraneva (VU), runsaslahopuustoinen metsä, METSO-ohjelmaan soveltuva kohde, sl1 merkintä.

**Suositus:** Säilytetään rakentamattomana kokonaisuutena, voidaan suojella osittain METSO-ohjelmaan soveltuvana kohteena.



Kuva 25 Kvarnvikträsketin rehevää saniaiskorpea syysasussa vuonna 2011. AL

#### 10.4 Ekologiset yhteydet

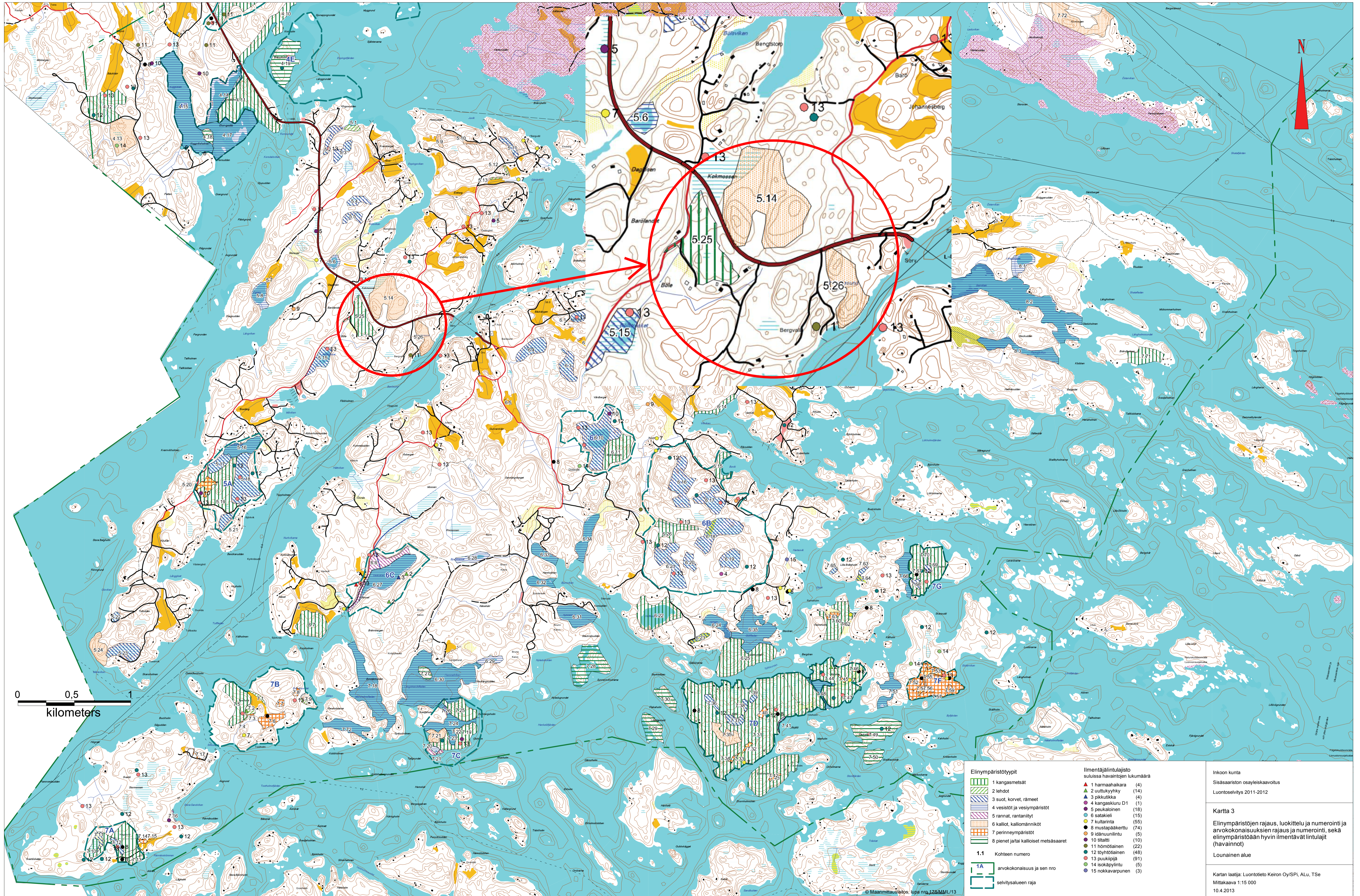
Barölandetin sisällä ei ole merkittäviä esteitä, jotka vaikeuttaisivat eläinten liikkumista. Saari on myös lähellä mannerta, joten ainakin suurempien eläinten on mahdollista liikkua melko helposti mantereelta saareen joko uimalla tai talvella jäätä myöten. Osa eläimistä voi käyttää yöaikaan myös Korssundetin ylittävää siltaa.

### 11 Orslandet, osa-alue 6, noin 12 km<sup>2</sup>

#### 11.1 Esitiedot

Orslandetistä on olemassa vanhoja kasvistotietoja 1980-luvun alusta (Murto 1982). Raportissa mainittuja uhanalaisia kasvilajeja Orslandetissa olivat vuorijalava, metsäomenapuu, pikkukihokki ja suovalkku. Näiden lajien nykyiset uhanalaisuusluokat ovat seuraavat: vuorijalava (VU), metsäomenapuu (VU), pikkukihokki (VU) ja suovalkku (NT, alueellisesti uhanalainen). (Rassi ym. 2010, ja Rytteri ym. 2012).

Murto (1982) mainitsee raportissaan Orslandetistä merkittäviä kasvillisuuskohteita kolme: Bjursträsket 6.28, jota pidetään erittäin tärkeänä suojelun arvoisena kohteena.



Elinympäristöt		Ilmentäjälintulajisto suluisissa havaintojen lukumäärä	
1 kangasmetset	1 harmaahakara (4)	2 uuttukyyhky	(14)
2 lehdot	3 suot, korvet, rämeet	3 pikkutikka	(4)
4 vesistöt ja vesiympäristöt	5 rannat, rantaniityt	4 kangaskiuru D1	(1)
5 kalliot, kalliomänniköt	6 perennympäristöt	5 peukaloinen	(18)
7 pienet jättiläiset metsäsaaret	8 kalliota	6 satatelli	(15)
1.1 Kohteen numero	9 kultarinta	7 kullarinta	(55)
1A arvokokonaisuus ja sen nro	10 mustapääkerttu	8 mustapääkerttu	(74)
selvitysalueen raja	11 idänuimintu	9 idänuimintu	(5)
	12 tilatti	10 tilatti	(10)
	13 puukipinä	11 hönttäinen	(22)
	14 isokäpylintu	12 työhötäinen	(48)
	15 nokkavarpunen	13 puukipinä	(91)
		14 isokäpylintu	(5)
		15 nokkavarpunen	(3)

Inkoon kunta  
Sisäsaariston osayleiskaavot  
Luontaselitys 2011-2012

Kartta 3  
Elinympäristöjen raja, luokittelu ja numerointi ja arvokokonaisuuksien raja ja numerointi, sekä elinympäristöään hyvin ilmentävät lintulajit (havainnot)

Lounainen alue

Kartan laatija: Luontotieto Keiron Oy/SPL, ALU, TSe  
Mittakaava 1:15 000  
10.4.2013

Kohde nro	Paikka	Koko ha	Luontotyyppi	Luontoarvo	Luonnon-suojelulaki 29			Vesilaki	Muu LUMO	METSO-ohjelma	VIITE
					Metsälaki 10 §	§					
4.1	Länsimanner	Björkudden	2,45	lehto	paikallisesti erittäin arvokas	rehevät lehtolaikut			lahopuuta yms	mahdollinen kohde	Luontotieto Keiron Oy Luontoselvitys 2011-12
4.3	Länsimanner	Lilltjärnen	1,69	pienvedet	paikallisesti erittäin arvokas	pienvesien lähiympäristöt		luonnontilaiset pienet lammet			Luontotieto Keiron Oy Luontoselvitys 2011-12
4.4	Länsimanner	Stortjärnen	2,98	pienvedet	paikallisesti erittäin arvokas						Luontotieto Keiron Oy Luontoselvitys 2011-12
4.6	Länsimanner	Nötö	0,08	perinneympäristöt	paikallisesti erittäin arvokas						Luontotieto Keiron Oy Luontoselvitys 2011-12
4.12	Länsimanner	Bäckkärr	7,13	kangas-metsä	paikallisesti erittäin arvokas				lahopuuta yms	mahdollinen kohde	Luontotieto Keiron Oy Luontoselvitys 2011-12
4.17	Länsimanner	Skorvgadda	10,06	pienvedet	paikallisesti erittäin arvokas						Luontotieto Keiron Oy Luontoselvitys 2011-12
4.18	Länsimanner	Kuggviksholmen	0,94	pienet saaret	paikallisesti erittäin arvokas					mahdollinen kohde	Luontotieto Keiron Oy Luontoselvitys 2011-12
4.19	Länsimanner	Brännholm	7,20	pienet saaret	paikallisesti erittäin arvokas				lahopuuta yms	mahdollinen kohde	Luontotieto Keiron Oy Luontoselvitys 2011-12
5.2	Barölandet	Barölandet N	1,41	suo	paikallisesti erittäin arvokas	rehevät korvet			lahopuuta yms	mahdollinen kohde	Luontotieto Keiron Oy Luontoselvitys 2011-12
5.5	Barölandet	Bölsviken N	1,24	suo	paikallisesti erittäin arvokas	rehevät korvet			lahopuuta yms	mahdollinen kohde	Luontotieto Keiron Oy Luontoselvitys 2011-12
5.12	Barölandet	Gäddviken	0,21	lehto	paikallisesti erittäin arvokas	rehevät lehtolaikut	jalopuu-metsiköt				Luontotieto Keiron Oy Luontoselvitys 2011-12
5.13	Barölandet	Gäddviken	0,18	lehto	paikallisesti erittäin arvokas				lahopuuta yms		Luontotieto Keiron Oy Luontoselvitys 2011-12
5.14	Barölandet	Kokmossen	9,23	kalliot	paikallisesti erittäin arvokas	kitu- ja joutomaat			lahopuuta yms	mahdollinen kohde	Luontotieto Keiron Oy Luontoselvitys 2011-12
5.15	Barölandet	Bölsträsket	2,47	suo	paikallisesti erittäin arvokas	rehevät korvet			lahopuuta yms	mahdollinen kohde	Luontotieto Keiron Oy Luontoselvitys 2011-12
5.16	Barölandet	Kvarnvikträsket	3,13	pienvedet	paikallisesti erittäin arvokas						Luontotieto Keiron Oy Luontoselvitys 2011-12
5.17	Barölandet	Sandvikängen	1,84	suo	paikallisesti erittäin arvokas						Luontotieto Keiron Oy Luontoselvitys 2011-12
5.18	Barölandet	Kvarnvikträsket	6,30	suo	paikallisesti erittäin arvokas				lahopuuta yms	mahdollinen kohde	Luontotieto Keiron Oy Luontoselvitys 2011-12
5.19	Barölandet	Sandvikängen	9,73	kangas-metsä	paikallisesti erittäin arvokas				lahopuuta yms	mahdollinen kohde	Luontotieto Keiron Oy Luontoselvitys 2011-12
5.20	Barölandet	Sandvikängen	1,37	perinneympäristöt	paikallisesti erittäin arvokas						Luontotieto Keiron Oy Luontoselvitys 2011-12
5.26	Barölandet	Hycklesund	2,83	kalliot	paikallisesti erittäin arvokas	kitu- ja joutomaat				mahdollinen kohde	Luontotieto Keiron Oy Luontoselvitys 2011-12