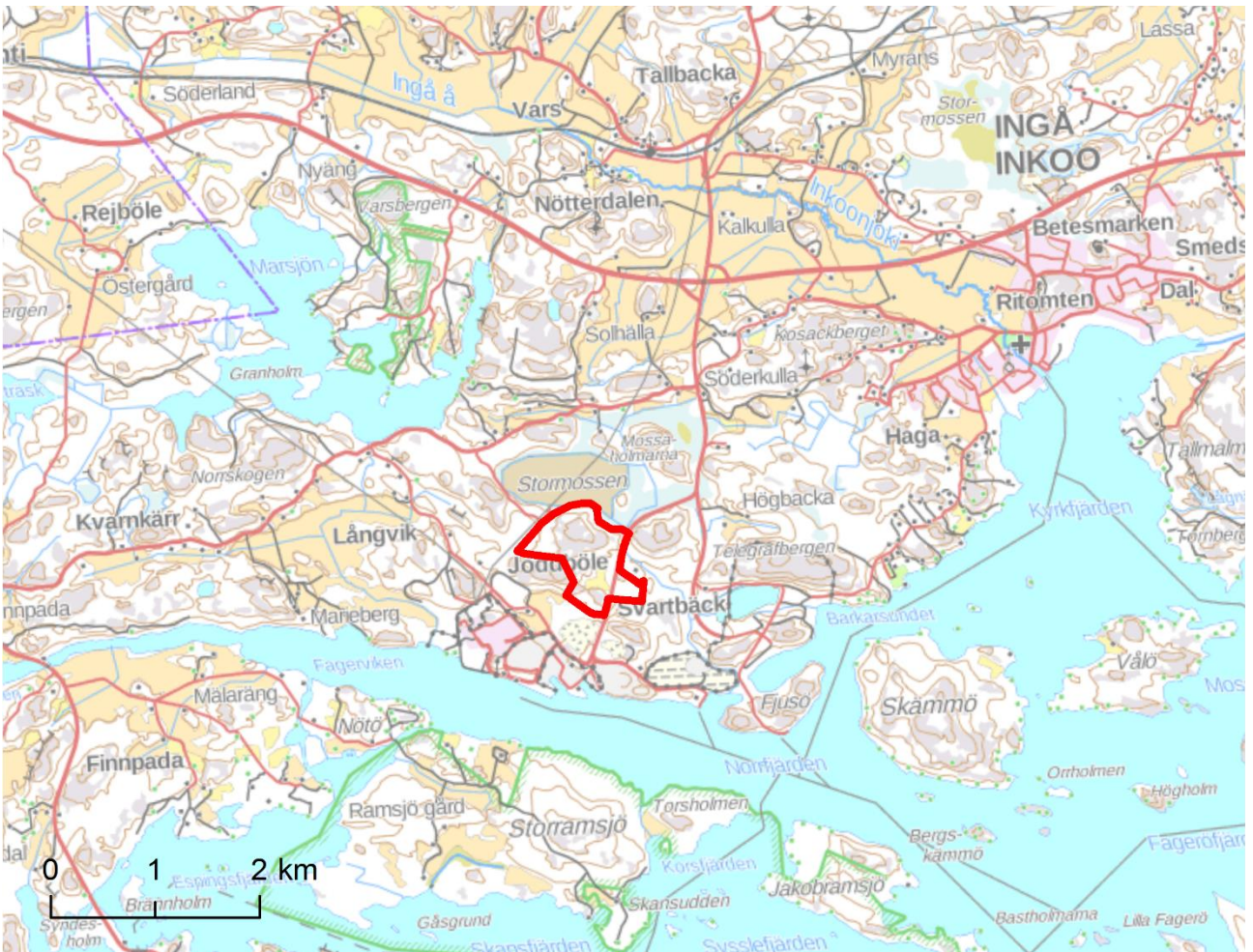


Joddböle IV, detaljplanändring Joddböle IV, asemakaavamuutos

Program för deltagande och bedömning
Osallistumis- ja arviointisuunnitelma

2.2.2021



SITOWISE

INNEHÅLL

1	INLEDNING.....	4
1.1	Detaljplanets namn och område	4
1.2	Initiativ	5
1.3	Planläggningens mål	5
2	BESKRIVNING AV PLANERINGSOMRÅDET	5
2.1	Områdets nuläge	5
2.2	Markägoförhållanden	6
3	PLANERINGSSITUATION	7
3.1	Landskapsplan	7
3.2	Generalplan.....	9
3.3	Detaljplan.....	11
3.4	Byggnadsordningen	12
4	KONSEKVENSBEDÖMNING.....	12
4.1	Utredningar som gjorts för området.....	13
5	DELTAGANDE OCH VÄXELVERKAN	14
5.1	Intressenter	14
5.2	Myndighetssamarbete.....	14
5.3	Framläggande och åsikter	15
5.4	Planen godkänns.....	15
6	EFTERSTRÄVAD TIDTABELL	15
7	KONTAKTUPPGIFTER.....	16

SISÄLTÖ

1	JOHDANTO.....	4
1.1	Asemakaavan nimi ja suunnittelualue	4
1.2	Aloite.....	5
1.3	Kaavoituksen tavoitteet	5
2	SUUNNITTELUALUEEN KUVAUS	5
2.1	Alueen nykytilanne	5
	Byggd miljö.....	6
2.2	Maanomistus.....	6
3	SUUNNITTELUTILANNE	7
3.1	Maakuntakaava	7
3.2	Yleiskaava	9
3.3	Asemakaava	11
3.4	Rakennusjärjestys.....	12
4	VAIKUTUSTEN ARVIOINTI	12
4.1	Alueelle tehdyt selvitykset	13
5	OSALLISTUMINEN JA VUOROVAIKUTUS.....	14
5.1	Osalliset.....	14
5.2	Viranomaisyhteistyö	14
5.3	Nähtävilläolo ja mielipiteet	15
5.4	Kaavan hyväksyminen.....	15
6	TAVOITEAIKATAULU	15
7	YHTEYSTIEDOT	16

2.2.2021

1 Inledning

I programmet för deltagande och bedömning presenteras planläggningsprojektets läge och syften samt informeras hur intressenterna kan påverka planläggningen och hur planens konsekvenser bedöms under arbetet.

Programmet för deltagande och bedömning (PDB) kompletteras enligt behov när planeringen framskrider och det finns framlagt på stadens anslags-tavlor under den tid som uppges i kungörelsen.

1.1 Detaljplanets namn och område

Detaljplanens namn är Joddböle IV, detaljplaneändring. Planeringsområdet ligger cirka 4,5 kilometer sydväst om Ingå centrum. Planeringsområdet omfattar cirka 63,96 ha.

1 Johdanto

Osallistumis- ja arviointisuunnitelmassa esitetään kaavoitushankkeen sijainti ja tavoitteet sekä kerrotaan se, miten osalliset voivat vaikuttaa kaavoitukseen ja kuinka kaavan vaikutuksia arvioidaan työn aikana.

Osallistumis- ja arviointisuunnitelmaa (OAS) täydennetään suunnittelun edetessä tarpeen mukaan, ja se on nähtävillä kunnan ilmoitustauluilla kuulutuksessa ilmoitettuna ajankohtana.

1.1 Asemakaavan nimi ja suunnittelualue

Asemakaavan nimi on Joddböle IV, asemakaavamuutos. Kaava-alue sijaitsee noin 4,5 kilometrin päässä lounaaseen Inkoon keskustasta. Kaava-alueen koko on noin 63,96 hehtaaria.



Bild 1.1. Planområdets läge

Kuva 1.1. Kaava-alueen sijainti

2.2.2021

1.2 Initiativ

Utarbetandet av detaljplaneändringen har inletts på markägarens initiativ. Byggnads- och miljönämnden beslutade att påbörja utarbetandet av detaljplaneändringen 22.1.2019 § 14.

Kommunstyrelsen godkände 26.8.2019 för sin del avtalet om inledande av planläggningen. Avsikten är att ett markanvändningsavtal ska tecknas med aktören på området.

1.3 Planläggningens mål

Avsikten med detaljplaneändringen är:

- att utöka byggrätten i den gällande detaljplanens TT-område
- att planera planlösningen så att förbyggnadsarbetena betjänar markägarens stenmaterialsverksamhet i måttlig utsträckning och att det som slutresultat bildas industritomter.
- att i första hand utveckla området som ett område för företagsverksamhet i enlighet med generalplanen
- att stryka den onödiga reserveringen för en gasledning
- att samordna höjdskillnaderna, trafikarrangemangen och järnvägsreserveringen i detta planområde och omgivande områden

2 Beskrivning av planeringsområdet

2.1 Områdets nuläge

Planområdet ligger på cirka fem kilometers avstånd från Ingå centrum. Planområdet korsas av landsväg 186 (Hamnvägen) i nord-sydlig riktning. På norra sidan av planområdet finns ett öppet torvproduktionsområde. På den nordvästra sidan av planområdet finns en ledningskorridor med en 400 kV:s och två 110 kV:s kraftledningar. På den södra sidan av området ligger Ingå djuphamn.

1.2 Aloite

Asemakaavamuutoksen laatiminen on käynnistynyt maanomistajan aloitteesta. Rakennus- ja ympäristölautakunta on päättänyt käynnistää asemakaavamuutoksen laadinnan 22.1.2019 § 14.

Kunnanhallitus hyväksyi 26.8.2019 osaltaan kaavoituksen käynnistys sopimuksen. Tarkoitus on, että alueen toimijan kanssa laaditaan maankäyttösopimus.

1.3 Kaavoituksen tavoitteet

Asemakaavamuutoksen tarkoituksena on:

- lisätä nykyisen asemakaavan TT-alueen rakennusoikeutta
- suunnitella kaavaratkaisu siten, että alueen esirakentaminen palvelee maanomistajan kiivainestointia kohtuullisessa määrin ja että lopputuloksena muodostuu teollisuustontteja.
- kehittää aluetta yleiskaavan mukaisesti ensisijaisesti yritystoiminnan alueena.
- poistaa tarpeeton kaasuputkivaraus.
- sovittaa yhteen tämän kaava-alueen ja ympäröivien alueiden korkotasot, liikennejärjestelyt ja ratavaraukset.

2 Suunnittelun kuvaus

2.1 Alueen nykytilanne

Kaava-alue sijaitsee noin viiden kilometrin etäisyydellä Inkoon keskustasta. Alueen poikki kulkee pohjois-etelä suunnassa maantie 186 (Satamatie). Alueen pohjoispuolella on avoin turvetuotantoalue. Kaava-alueen luoteispuolella sijaitsee johtokäytävä, jossa on yksi 400 kV:n ja kaksi 110 kV voimalinjaa. Alueen eteläpuolella on Inkoon syväsatama.



Bild 2.1 Flygbild över planeringsområdet

Kuva 2.1 Ilmakuva suunnittelualueesta

Byggd miljö

Det finns inga byggnader i planområdet. På den östra sidan av planområdet finns en kylanläggning.

Rakennettu ympäristö

Kaava-alueella ei sijaitse rakennuksia. Kaava-alueen itäpuolella on jäähdyttämö.

Naturmiljö

På området finns av största delen äldre skog. Planområdet består främst av bergiga ryggar. I den mellersta delen finns ett före detta åkerområde.

Luonnonympäristö

Alueella on pääosin varttunutta metsää. Kaava-alue on pääosin kallioisia selännteistä. Keskellä on entinen peltoalue.

2.2 Markägoförhållanden

Planeringsområdet ägs till största delen av Rudus.

2.2 Maanomistus

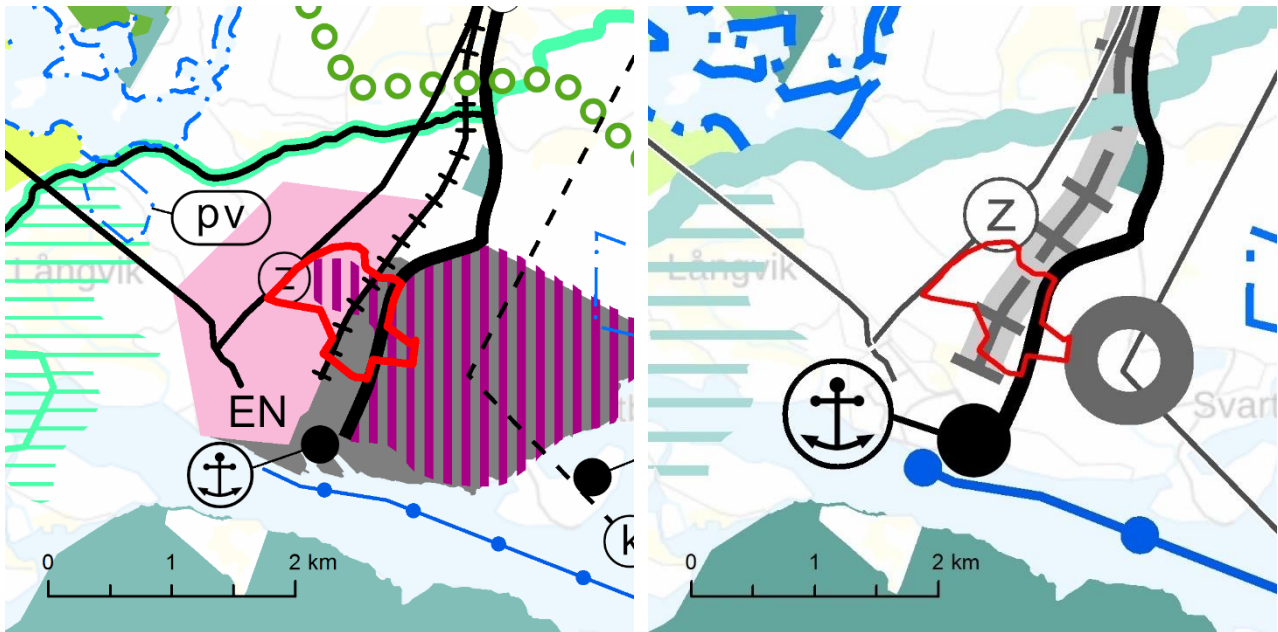
Kaava-alue on pääosin Rudus Oy:n omistuksessa.

3 Planeringssituation

3 Suunnittelutilanne

3.1 Landskapsplan

3.1 Maakuntakaava



Kuva 3.1. Vasemmalla ote Uudenmaan voimassa olevien maakuntakaavojen yhdistelmästä. Oikealla on ote Länsi-Uudenmaan vaihemaakuntakaavasta, joka hyväksyttiin maakuntavaltuustossa 25.8.2020. Kaava-alue on merkitty kuviin punaisella viivalla.

Bild 3.1 Till vänster ett utdrag ur sammanställningen av de gällande landskapsplanerna i Nyland. Till höger ett utdrag ur etapplandskapsplanen för Västra Nyland som godkändes av landskapsfullmäktige 25.8.2020. Planeringsområdet har markerats på bilderna med en röd linje.

Gällande landskapsplan

I landskapsplaner finns följande markeringar i planeringsområdet eller i dess omedelbara närhet:

- Område för energiförsörjning (EN)
- Industriområde (grå bakgrund)
- Förbindelsebana (svart streckad linje)
- Område med betydande stenmaterialstillgångar (lilarandig markering)
- Regionväg (svart linje)
- 400 kV:s kraftledning (svart linje, z-beteckning)
- Hamn (svart boll, ankarsymbol)
- Riktgivande sträckning för naturgashuvudledning (k)

Voimassa oleva maakuntakaava

Maakuntakaavoissa suunnittelualueella tai sen välittömässä läheisyydessä on seuraavia merkintöjä:

- Energiahuollon alue (EN)
- Teollisuusalue (harmaa tausta)
- Yhdysrata (musta, raidoitettu viiva)
- Alue, jolla sijaitsee merkittäviä kiviainesvarantoja (violetti raidoitus)
- Seututie (musta viiva)
- 400 kV voimalinja (musta viiva, z-merkintä)
- Satama (musta pallo, ankkurin symboli)
- Maakaasun runkoputken ohjeellinen linjaus (k)

2.2.2021

Nylandsplanen 2050

Nylandsplanen omfattar i stort sett hela Nylands landskap och tar tidsmässigt sikte på år 2050. I landskapsplanen ingår alla centrala markanvändningsteman och den har beretts under åren 2016–2020. Planen består av tre regionala etapplandskapsplaner. Joddböle område ligger i området för Västra Nylands etappplan.

Landskapsfullmäktige godkände planhelheten vid sitt möte den 25.8.2020 och landskapsstyrelsen fattade beslut om planernas ikraftträdande 7.12.2020. Planerna träder i kraft då beslutet har kungjort i kommunerna i regionen i enlighet med 93 § i markanvändnings- och bygglagen.

I etapplandskapsplanen för Västra Nyland anvisas ett område för utveckling av produktion och logistikfunktioner (grå cirkel) till Joddböle område. Med beteckningen anvisas enligt beskrivningen vidsträckta områden för utveckling av produktions- och logistikfunktioner som ligger utanför utvecklingszonerna för tätortsfunktioner. Områdena anvisas för sådana funktioner som på grund av verksamhetens art, omfattning, miljökonsekvenser eller annan orsak inte kan etableras i den omedelbara närheten av bebyggelse. I den mer detaljerade planeringen kan följande funktioner med betydande miljökonsekvenser anvisas till området baserat på noggrannare utredningar

- industrianläggningar
- anläggningar som hanterar farliga kemikalier
- logistikcentraler
- logistikintensiv industri och funktioner som stöder den funktioner i anslutning till marksubstanshantering
- funktioner för cirkulär ekonomi

I planeringsområdet och dess omedelbara närhet finns dessutom följande beteckningar:

- Riktgivande sträckning för en förbindelsebana som förverkligas på lång sikt (svart streckad linje på ljusgrå bakgrund)
- Naturgashuvudledning (tunn svart linje)
- Väg av betydelse på regional nivå (tjock svart linje)
- Kraftledning (svart linje, z-beteckning)
- Hamn (svart boll, ankarsymbol)
- Farled (blå bollinje)
- Kulturmiljö av riksintresse och/eller av intresse på landskapsnivå (ljusblåa ränder)

Uusimaa-kaava 2050

Uusimaa-kaava kattar lähes koko Uudenmaan alueen, ja sen aikatahtain on vuodessa 2050. Kaikki maankäytön keskeiset teemat yhteen kokoava maakuntakaava on valmisteltu vuosina 2016–2020. Kaava koostuu kolmesta seudun vaihemaakuntakaavasta. Joddbölen alue sijaitsee Länsi-Uudenmaan vaihekaavan alueella.

Maakuntavaltuusto hyväksyi kaavakokonaisuuden 25.8.2020 ja maakuntahallitus päätti kaavojen voimaantulosta 7.12.2020. Kaavat tulevat voimaan, kun päätöksestä on kuulutettu maankäyttö- ja rakennusasetuksen §93 mukaisesti alueen kunnissa.

Länsi-Uudenmaan vaihemaakuntakaavassa Joddbölen alueelle on osoitettu tuotannon ja logistiikkatoimintojen kehittämisalue (harmaa ympyrä). Kuvauksen mukaan merkinnällä osoitetaan taajamatoimintojen kehittämisvyöhykkeiden ulkopuolella olevat laajat tuotannon ja logistiikkatoimintojen kehittämisalueet. Alueita osoitetaan sellaisia toimintoja varten, jotka toimintansa laadun, laajuutensa, ympäristövaikutusten tai muun syyn vuoksi eivät voi sijaita asutuksen välittömässä läheisyydessä. Alueelle voidaan yksityiskohtaisemmassa suunnittelussa osoittaa tarkempien selvitysten perusteella ympäristövaikutuksiltaan merkittäviä

- teollisuuslaitoksia
- vaarallisia kemikaaleja käsitteleviä laitoksia
- logistiikkakeskuksia
- logistiikkaintensiivistä teollisuutta ja niitä tukevia toimintoja
- maa-aineshuoltoon liittyviä toimintoja
- kiertotaloustoimintoja

Kaava-alueella tai sen välittömässä läheisyydessä on lisäksi seuraavia merkintöjä:

- Pitkällä aikavälillä toteutettavan yhdysradan ohjeellinen linjaus (musta raidoitettu viiva vaaleanharmaalla taustalla)
- Maakaasun runkoputki (ohut musta viiva)
- Seudullisesti merkittävä tie (paksu musta viiva)
- Voimajohto (musta viiva, z-merkintä)
- Satama (musta pallo, ankkurin symboli)
- Laivaväylä (sininen palloviiva)
- Valtakunnallisesti ja/tai maakunnallisesti merkittävä kulttuuriympäristö (vaaleansininen raidoitus)

3.2 Generalplan

3.2 Yleiskaava

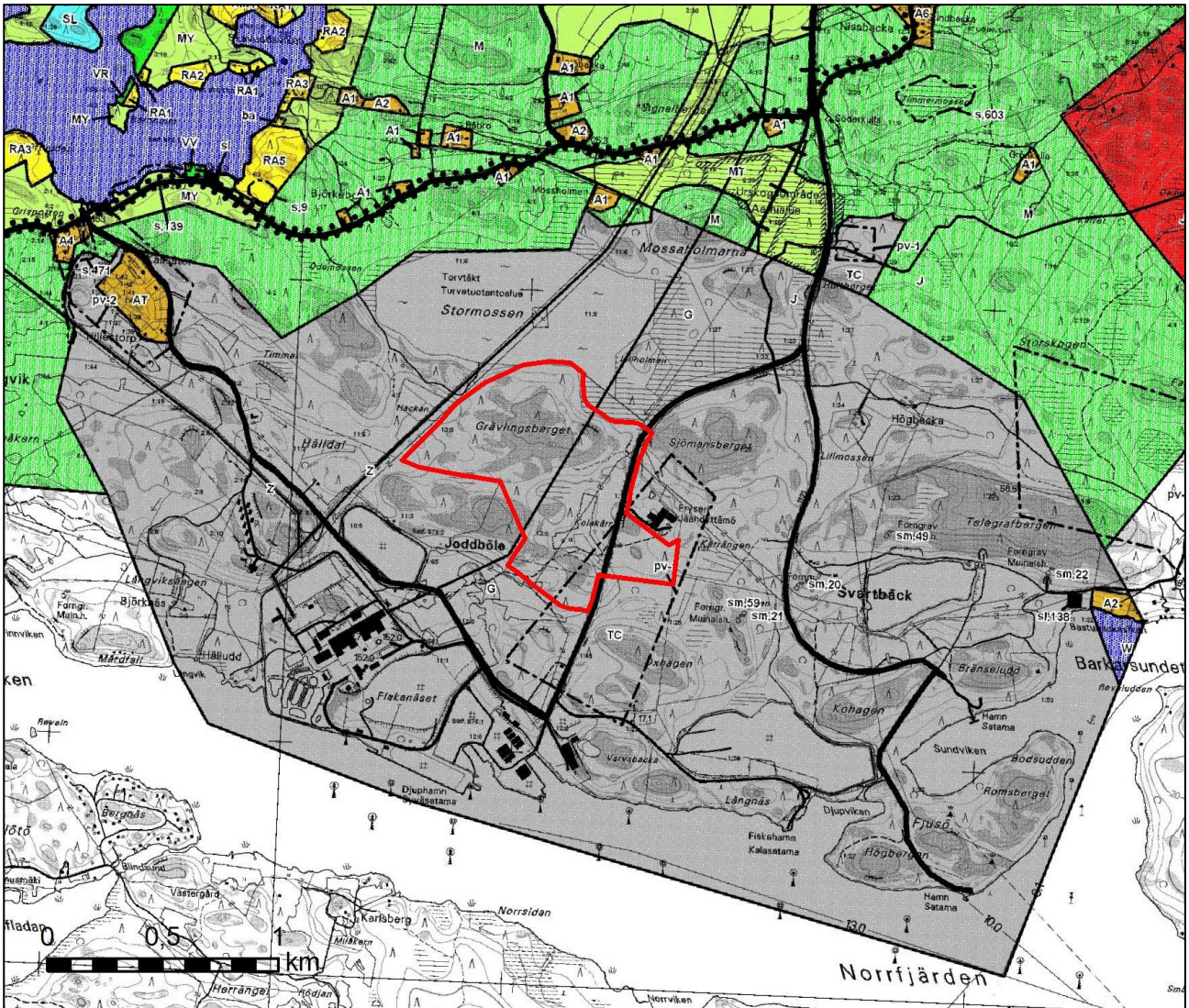


Bild 3.2. Generalplan för fastlandsområdet i Ingå (2001). Området för ändringen av detaljplanen visas med röd gräns.

Kuva 3.2 Inkoon mantereen yleiskaava (2001). Asemakaavamuutoksen alue on esitetty punaisella rajauksella.

I området gäller generalplanen för fastlandet i Ingå som godkändes 2001. I generalplanen anvisas Joddböleområdet som ett område för företagsverksamhet med ett behov av planering (TC). Till området anvisas dessutom ett grundvattenområde som är viktigt med tanke på vattenförsörjningen (pv-1) och en naturgasledning (G).

Alueella on voimassa vuonna 2001 hyväksytty Inkoon mantereen yleiskaava. Joddbölen alue on osoitettu yleiskaavassa yritystoiminnan alueeksi, jossa on suunnittelutarvetta (TC). Alueelle on lisäksi merkitty vedenhankinnalle tärkeä pohjavesialue (pv-1), ja maakaasujohto (G).

2.2.2021

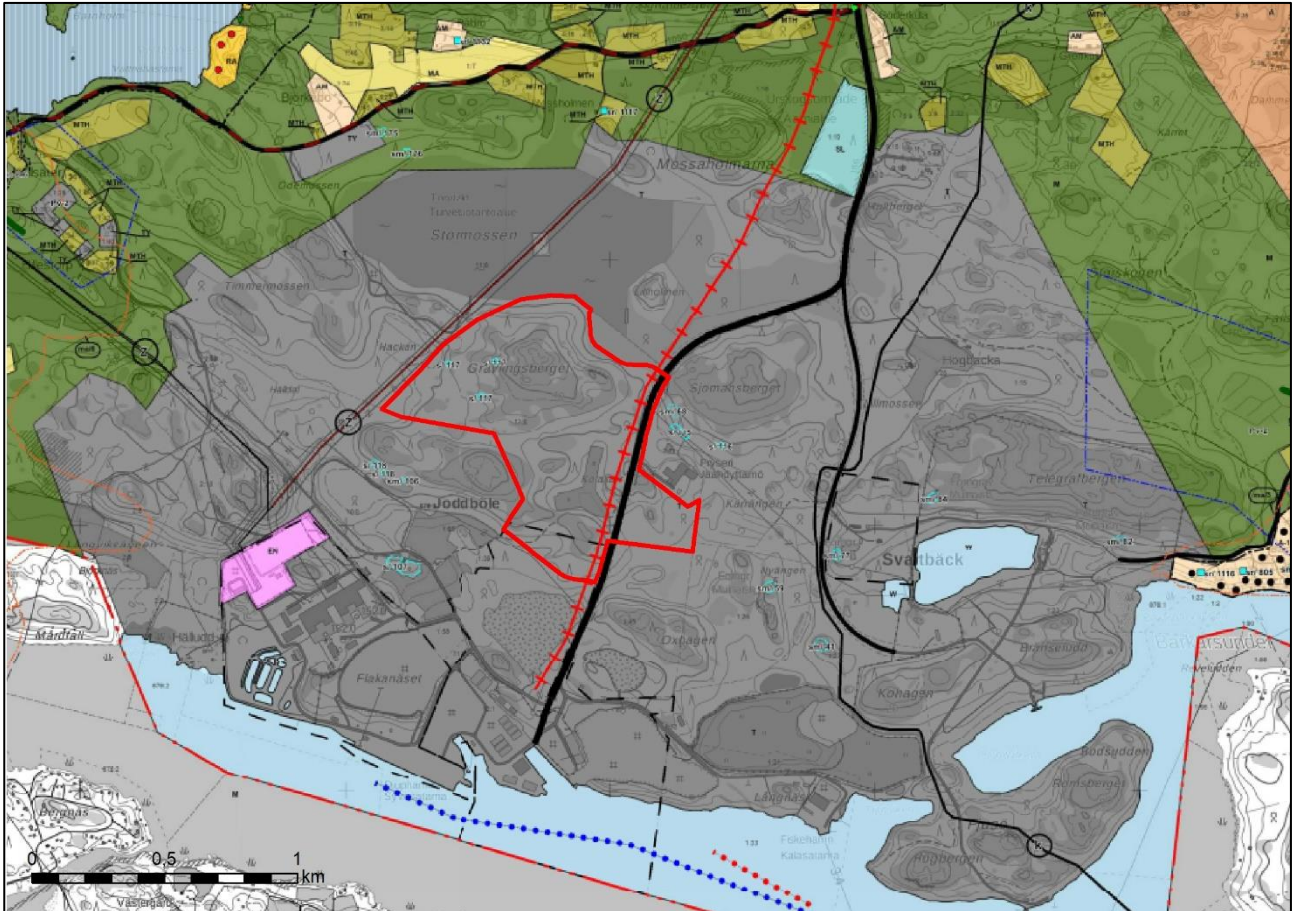


Bild 3.3. Förslag på generalplan för fastlandsområdena i Ingå, kst 25.1.2021. Området för ändringen av detaljplanen visas med röd gräns.

Kuva 3.3 Inkoon manneralueiden yleiskaavan ehdotus, kh 25.1.2021. Asemakaavamuutoksen alue on esitetty punaisella rajauksella.

Kommunstyrelsen beslutade vid sitt möte 25.1.2021 föreslå för kommunfullmäktige att kommunfullmäktige godkänner planen. Kommunfullmäktige torde fatta beslut om att godkänna planen i februari 2021.

Kunnanhallitus päätti 25.1.2021 kokouksessaan esittää, että kunnanvaltuusto hyväksyy kaavan. Kaava hyväksyminen käsiteltäneen kunnanvaltuutossa helmikuussa 2021.

I förslaget på generalplan anvisas området som område för företagsverksamhet (T). I förslaget till generalplan berörs området av följande bestämmelser:

Yleiskaavaehdotuksessa alue on osoitettu teollisuus- ja varastoalueeksi (T). Aluetta koskee yleiskaavaehdotuksessa seuraavat määräykset:

- Byggnad ska grunda sig på detaljplanen.
- Området reserveras som mångsidigt arbetsplatsområde.
- I detaljplanen ska noggrannare bestämmelser för byggnad och för placeringen av verksamheter för samordnandet av olika verksamheter ingå.
- I detaljplanläggningen ska man fästa uppmärksamhet vid att bilda ett enhetligt nätverk för lätt trafik samt vid förbindelserna till kommuncentrum.
- Betydande miljölägenheter ska förhindras med tekniska lösningar och/eller genom att tillräckliga skyddsområden anvisas.

- Rakentamisen tulee perustua asemakaavaan.
- Alue varataan monipuoliseksi työpaikka-alueeksi.
- Asemakaavassa on annettava tarkemmat määräykset rakentamisesta ja toimintojen sijoittamisesta erilaisten toimintojen yhteensovittamiseksi.
- Asemakaavoituksessa tulee huomiota kiinnittää yhtenäisen kevyen liikenteen verkoston muodostamiseen sekä yhteyksiin kuntakeskukseen.
- Merkittävät ympäristöhäiriöt on estettävä teknisillä ratkaisuin ja/tai osoittamalla riittävät suoja-alueet.

2.2.2021

- Till den del det på området lagras och/eller tillverkas bränsle eller andra farliga ämnen, ska de miljörisker som lagringen orsakar beaktas vid planeringen av området och dess närmiljö.
- I den mera detaljerade planeringen ska man fästa uppmärksamhet vid hanteringen av dagvatten och förbereda sig på extrema väderfenomen.
- Siltä osin kuin alueella varastoidaan ja/tai valmistetaan polttonesteitä tai muita vaarallisia aineita, alueen ja sen lähiympäristön suunnittelussa on huomioitava varastoinnin aiheuttamat ympäristöriskit.
- Yksityiskohtaisemmassa suunnittelussa on kiinnitettävä huomiota hulevesien hallintaan ja vaarauttava säään ääri-ilmiöihin.

Området berörs av följande övriga beteckningar:

- Konsulteringszon för produktionsanläggning (Seveso) (svart streckad linje)
- Industribana, läget är riktgivande (röd linje)
- Annat arkeologiskt kulturarvsobjekt (s/117)
- Förbindelseväg/matarled (svart linje)

Aluetta koskevat lisäksi seuraavat merkinnät:

- Tuotantolaitoksen konsultointivyöhyke (Seveso) (musta katkoviiva)
- Teollisuusraide, sijainti ohjeellinen (punainen viiva)
- Muu arkeologinen kulttuuriperintökohde (s/117)
- Yhdystie / kokoojakatu (musta viiva)

3.3 Detaljplan

3.3 Asemakaava

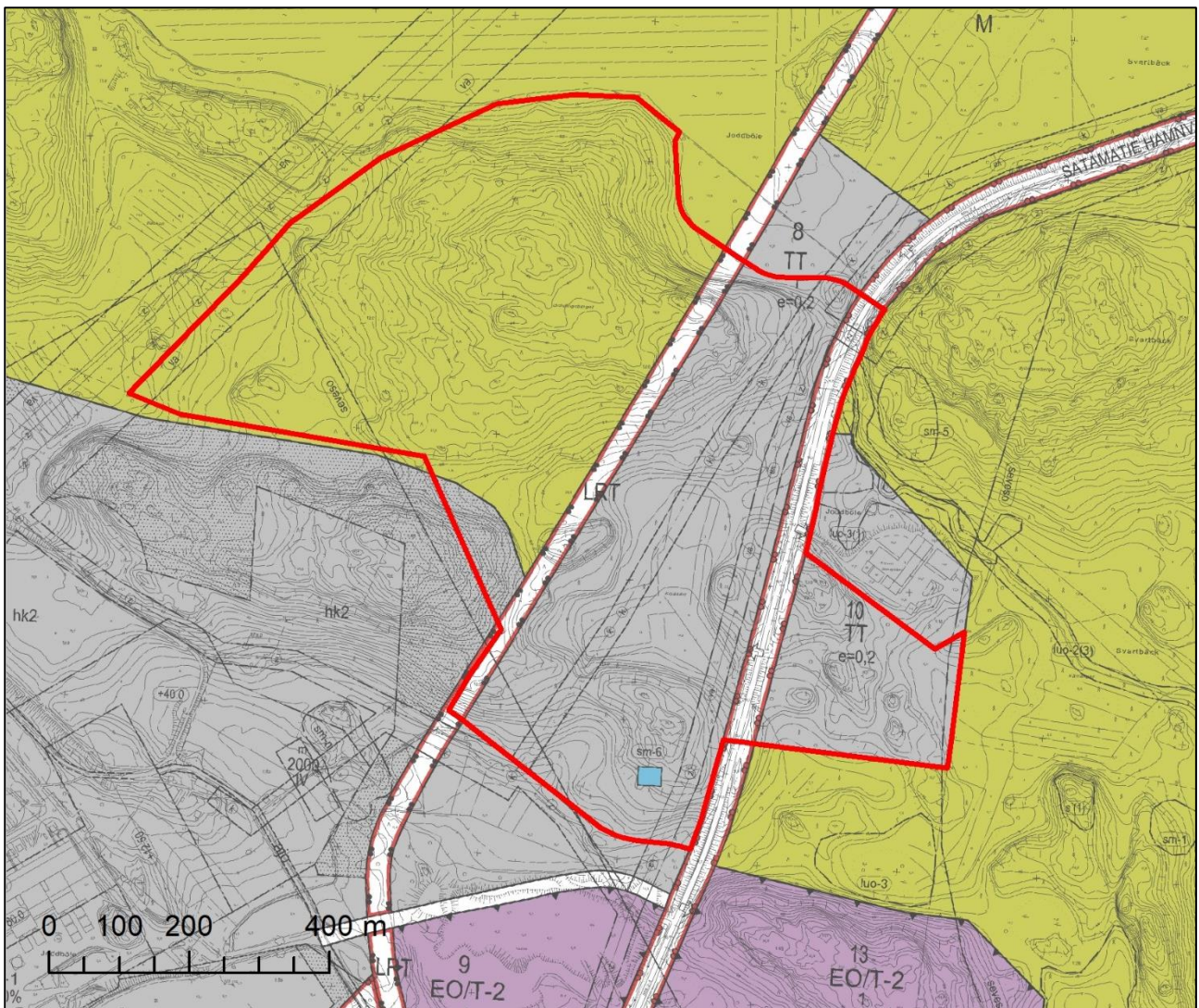


Bild 3.4 Gällande detaljplan. Området för ändringen av detaljplanen visas med röd gräns.

Kuva 3.4 Voimassa oleva asemakaava. Kaavamuutoksen alue on esitetty punaisella rajauksella.

2.2.2021

I området gäller Joddböle detaljplan som godkändes 2009. Ändringen av detaljplanen gäller huvudsakligen kvartersområden för industribyggnader (TT, T-1) och ett jord- och skogsbruksområde (M).

Alueella on voimassa vuonna 2009 hyväksytty Joddbölen asemakaava. Asemakaavamuutos sijoittuu valtaosin teollisuusrakennusten korttelialueille (TT, T-1) ja maa- ja metsätalousalueelle (M).

I planeringsområdet finns dessutom följande be-teckningar:

Lisäksi kaava-alueella on seuraavia merkintöjä:

- Område för hamnjärnväg (LRT)
- Landsväg (LT)
- För ledning reserverad del av område (z)
- Faroområde (va)
- SEVESO-konsulteringszon (seveso)
- Del av område/objekt på vilken finns enligt lagen om fornminnen fredad fast fornlämning (sm)

- Satamaraidealue (LRT)
- Maantie (LT)
- Johtoa varten varattu alueen osa (z)
- Vaara-alue (va)
- SEVESO-konsultointivyöhyke (seveso)
- Alueen osa / kohde, jolla sijaitsee muinais-muistolaissa rauhoitettu kiinteä muinaisjään-nös (sm)

3.4 Byggnadsordningen

3.4 Rakennusjärjestys

Ingå kommuns byggnadsordning godkändes av kommunfullmäktige 12.12.2001.

Inkoon kunnan rakennusjärjestys on hyväksytty kunnanvaltuustossa 12.12.2001.

4 Konsekvensbedömning

4 Vaikutusten arviointi

Enligt 9 § i markanvändnings- och byggplanen ska en plan grunda sig på planering som omfattar bedömning av de betydande konsekvenserna och på sådana undersökningar och utredningar som planeringen kräver. När en plan utarbetas ska miljökonsekvenserna, inklusive de samhällsekonomiska, sociala och kulturella konsekvenserna, samt övriga konsekvenser av planen och av undersökta alternativ utredas i behövlig omfattning. Utredningarna ska omfatta hela det område där planen kan tänkas ha väsentliga konsekvenser.

Maankäyttö- ja rakennuslain 9 §:n mukaan kaavan tulee perustua kaavan merkittävät vaikutukset arvioivaan suunnitteluun ja sen edellyttämiin tutkimuksiin ja selvityksiin. Kaavaa laadittaessa on tarpeellisessa määrin selvitettävä suunnitelman ympäristövaikutukset, mukaan lukien yhdyskuntataloudelliset, sosiaaliset, kulttuuriset ja muut vaikutukset. Selvitykset on tehtävä koko siltä alueelta, jolla kaavalla voidaan arvioida olevan olennaisia vaikutuksia.

Planens konsekvenser bedöms enligt 1 § i MBF:

MRA 1 § mukaisesti arvioidaan kaavan vaikutukset:

- människors levnadsförhållanden och livsmiljö
- marken och berggrunden, vattnet, luften och klimatet
- växt- och djurarter, naturens mångfald och naturresurserna
- region- och samhällsstrukturen, samhälls- och energiekonomi och trafiken
- stadsbilden, landskapet, kulturarvet och den byggda miljön
- utvecklingen av en fungerande konkurrens inom näringslivet

- Ihmisten elinoloihin ja elinympäristöön
- Maa- ja kallioperään, veteen, ilmaan ja ilmastoon
- Kasvi- ja eläinlajeihin, luonnon monimuotoisuuteen ja luonnonvaroihin
- Alue- ja yhdyskuntarakenteeseen, yhdyskunta- ja energiatalouteen sekä liikenteeseen
- Kaupunkikuvaan, maisemaan, kulttuuriperintöön ja rakennettuun ympäristöön
- Elinkeinoelämän toimivan kilpailun kehittymiseen

2.2.2021

4.1 Utredningar som gjorts för området

Följande utredningar har gjorts för planområdet:

- Bedömning av sammantagna konsekvenser av detaljplaneändringarna för Joddböle I, II, III och IV (FCG Suunnittelu ja tekniikka Oy, 2020)
- Joddböle: översiktsplan för trafiknätet och konsekvensbedömning (FCG Suunnittelu ja tekniikka Oy, 2020)
- Bullerzonskartor från trafikbullerutredningarna (FCG Suunnittelu ja tekniikka Oy, 2020)
- Bangeometrikarta (Sweco, 2020)
- Översiktsplan för hantering av dagvatten (FCG Suunnittelu ja tekniikka Oy, 2020)
- Översiktsplankarta över alternativ till rutter för lätt trafik (FCG Suunnittelu ja tekniikka Oy, 2020)
- Rapport över vattentjänstnätets kapacitet (FCG Oy)
- Komplettering av naturutredning (häckande fåglar och fladdermöss) (Sitowise Oy, 2019)
- Inventering av fornlämningar i Ingå fastlandsområde (Mikrolitti Oy, 2017)
- Generalplan för Ingå fastlandsområde, naturutredning 2013, komplettering 3.8.2015 (Luontotieto Keiron Oy, 2015)
- Beskrivning av miljökonsekvensbedömning för utökningen av produktionskapaciteten och materialeffektiviteten i Ingå produktionsområde (Rudus Oy, 2014)
- Inventering av fornlämningar i Fjusö terminalområde i Joddböle samt kompletterande inventering av fornlämningar längs Ingå–Sjundeå naturgasledning (Mikrolitti Oy, 2014)
- Naturutredning för Joddböle och närområdena i Ingå (Lauri Erävuori, Jaakko Kullberg, Tommi Lievonen och Jarmo Nieminen; 2013)
- Inventering av fornlämningar i utvidgningsområdet för området för jordmaterialsproduktion (Mikrolitti Oy, 2013)
- Kulturlandskapsutredning för Ingå (Sarlos, 2012)
- Ändring av detaljplanen för Joddböle, naturutredning (FCG Planeko Oy, 2008)
- Ingå Joddböle, arkeologisk delinventering i detaljplaneområdet (Johanna Seppä, 2007)
- Naturutredning för byggnadsplan och marktäkt (Ari Karhilahti, 2006)

4.1 Alueelle tehdyt selvitykset

Kaava-alueelle on laadittu seuraavia selvityksiä:

- Joddböle I, II, III, IV asemakaavamuutosten yhteisvaikutusten arviointi (FCG Suunnittelu ja tekniikka oy, 2020)
- Joddböle: liikenneverkon yleissuunnitelma ja vaikutusten arviointi (FCG Suunnittelu ja tekniikka Oy, 2020)
- Liikennemeluselvitysten meluvyöhykekartat (FCG Suunnittelu ja tekniikka Oy, 2020)
- Raidegeometrikartta (Sweco, 2020)
- Hulevesien hallinnan yleissuunnitelma (FCG Suunnittelu ja tekniikka Oy, 2020)
- Yleissuunnitelmakartta kevyen liikenteen reitinvaihtoehtoista (FCG Suunnittelu ja tekniikka Oy, 2020)
- Raportti vesihuoltoverkoston kapasiteetista (FCG Oy)
- Luontoselvityksen täydennys (pesimälinnusto ja lepakot) (Sitowise Oy, 2019)
- Inkoon manneralueen muinaisjäänösinventointi (Mikrolitti Oy, 2017)
- Inkoon manneralueen yleiskaava, luontoselvitys 2013, tarkennus 3.8.2015 (Luontotieto Keiron Oy, 2015)
- Inkoon tuotantoalueen tuotantokapasiteetin ja materiaalihokkuuden nostamisen ympäristövaikutusten arviointiselostus (Rudus Oy, 2014)
- Joddböle Fjusö terminaali-alueen muinaisjäänösinventointi sekä Inkoo-Siuntio maakaasuputkilinjauksen muinaisjäänösten täydennysinventointi (Mikrolitti Oy, 2014)
- Inkoon Joddbölen ja lähialueiden luontoselvitys (Lauri Erävuori, Jaakko Kullberg, Tommi Lievonen ja Jarmo Nieminen; 2013)
- Maa-aineksen tuotantoalueen laajennusalueen muinaisjäänösinventointi (Mikrolitti Oy, 2013)
- Inkoon kulttuurimaisemaselvitys (Sarlos, 2012)
- Joddbölen asemakaavan muutos: luontoselvitys (FCG Planeko Oy, 2008)
- Inkoo Joddböle, arkeologinen osainventointi asemakaava-alueella (Johanna Seppä, 2007)
- Luontoselvitys rakennuskaavaa ja maa-aineksen ottoa varten (Ari Karhilahti, 2006)

2.2.2021

5 Deltagande och växelverkan

5.1 Intressenter

Intressenterna har rätt att ta ställning till beredningen av planen, bedöma dess konsekvenser och framföra sin åsikt om planen (62 § MBL).

Enligt 62 § i markanvändnings- och bygglagen är intressenter markägare i planområdet samt alla de vars boende, arbete och andra förhållanden kan påverkas betydligt av planen.

Intressenter är även de myndigheter, föreningar, organisationer och sammanslutningar som är verksamma i området och vars verksamhetsområden som behandlas i planen.

Planens intressenter är åtminstone:

Myndigheter

- NTM-centralen i Nyland
- Nylands förbund
- Museiverket
- Västra Nylands landskapsmuseum
- Västra Nylands räddningsverk
- Trafikledsverket
- Byggnadstillsynsmyndigheten
- Tekniska nämnden
- Miljömyndigheten

Övriga aktörer

- Invånare och markägare i det närliggande området
- Företagare i det närliggande området
- Fingrid Oyj
- TUKES
- Fortum Heat and Power Oy
- Inkoo Shipping Oy Ab
- Försörjningsberedskapscentralen
- Baltic Connector
- Föreningar och sammanslutningar som är verksamma i planeringsområdets influensområde

5.2 Myndighetssamarbete

I detaljplanens beredningsskede (6.5.2019) ordnades ett myndighetssamråd i enlighet med 66 § MBL. I takt med att planläggningen framskrider ordnas även andra myndighetssamråd efter behov. Tillsammans med kommunens olika tjänsteinnehavare och

5 Osallistuminen ja vuorovaikutus

5.1 Osalliset

Osallisilla on oikeus ottaa kantaan kaavan valmisteluun, arvioida sen vaikutuksia ja lausua kaavasta mielipiteensä (MRL 62 §).

Maankäyttö- ja rakennuslain 62 § mukaan osallisia ovat kaava-alueen maanomistajat, ja kaikki ne, joiden asumiseen, työntekoon tai muihin oloihin kaava saattaa huomattavasti vaikuttaa.

Osallisia ovat myös ne viranomaiset, yhdistykset, järjestöt ja yhteisöt, jotka toimivat alueella tai joiden toimialaa kaavassa käsitellään.

Kaavan osallisia ovat ainakin:

Viranomaiset

- Uudenmaan ELY-keskus
- Uudenmaan liitto
- Museovirasto
- Länsi-Uudenmaan maakuntamuseo
- Länsi-Uudenmaan pelastuslaitos
- Väylävirasto
- Rakennusvalvontaviranomainen
- Tekninen lautakunta
- Ympäristöviranomainen

Muut toimijat

- Lähialueen asukkaat ja maanomistajat
- Lähialueen yrittäjät
- Fingrid Oyj
- TUKES
- Fortum Heat and Power Oy
- Inkoo Shipping Oy Ab
- Huoltovarmuuskeskus
- Baltic Connector
- Kaava-alueen vaikutuspiirissä toimivat yhdistykset ja yhteisöt

5.2 Viranomaisyhteistyö

Kaavoituksen valmisteluvaiheessa (6.5.2019) järjestettiin MRL 66 § mukainen viranomaisneuvottelu. Kaavoituksen edetessä järjestetään myös muita viranomaisneuvotteluita tarpeen mukaan. Kunnan eri viranhaltijoiden ja muiden viranomaisten kanssa

2.2.2021

andra myndigheter ordnas arbetsmöten då planläggningen framskrider.

5.3 Framläggande och åsikter

Programmet för deltagande och bedömning, beredningsmaterialet (utkast) och planförslaget läggs fram till offentligt påseende. Om framläggandet meddelas i lokaltidningarna. Under tiden för framläggandet kan intressenterna framföra sina åsikter om programmet för deltagande och bedömning samt om planens beredningsmaterial. Skriftliga anmärkningar kan lämnas in om planförslaget.

Under tiden för framläggandet begärs utlåtanden om planutkastet och -förslaget från de beslutande organ (nämnder) och myndigheter vars verksamhetsområden kan påverkas genom planläggningen. Planerings- och myndighetsmöten ordnas vid behov.

Under tiden för framläggandet av beredningsmaterialet och planförslaget ordnas ett informationsmöte för invånarna. Om detta meddelas i lokaltidningen.

5.4 Planen godkänns

Planen godkänns av kommunfullmäktige. Kommuninvånarna har möjlighet att överklaga kommunfullmäktiges beslut till förvaltningsdomstolen.

6 Eftersträvd tidtabell

Työvaihe Arbetskede	Tavoiteaikataulu Eftersträvd tidtabell
Osallistumis- ja arviointisuunnitelma Program för deltagande och bedömning	4-5/2019
Asemakaavaluonnos Detaljplaneutkast	5-12/2019
Asemakaavaehdotus Detaljplaneförslag	2/2021-5/2021
Asemakaavan hyväksyminen Detaljplanen godkänns	6-8/2021

järjestetään työneuvotteluja kaavoituksen edetessä.

5.3 Nähtävilläolo ja mielipiteet

Osallistumis- ja arviointisuunnitelma, valmisteluaineisto (luonnos) ja kaavaehdotus asetetaan julkisesti nähtäville. Nähtävillä olosta ilmoitetaan paikallislehdessä. Nähtävilläoloaikoina osalliset voivat esittää mielipiteitään osallistumis- ja arviointisuunnitelmasta sekä kaavan valmisteluaineistosta. Kaavaehdotuksesta voi tehdä kirjallisia muistutuksia.

Kaavaluonnoksesta ja -ehdotuksesta pyydetään nähtävilläolon aikana lausunnot niiltä päättäviltä toimielimiltä (lautakunnat) ja viranomaisilta, joiden toimialaan kaavoituksella voi vaikuttaa. Tarvittaessa järjestetään suunnittelu- ja viranomaiskokouksia.

Valmisteluaineiston ja kaavaehdotuksen nähtävilläolon aikana järjestetään asukastilaisuus, josta ilmoitetaan paikallislehdessä.

5.4 Kaavan hyväksyminen

Kaavan hyväksyy kunnanvaltuusto. Kuntalaisilla ja osallisilla on mahdollisuus valittaa kunnanvaltuuston päätöksestä hallinto-oikeuteen.

6 Tavoiteaikataulu

2.2.2021

7 Kontaktuppgifter

Ingå kommun

Planläggningschef Minna Penttinen
Strandvägen 2, 10210 Ingå
tfn +358 50 440 6017
minna.penttinen(at)inga.fi

Plankonsult

Sitowise Oy

Timo Huhtinen
Ledande konsult
Befästningsvägen 6D, 02600 Esbo

tfn 020 747 6183
timo.huhtinen(at)sitowise.com

7 Yhteystiedot

Inkoon kunta

Kaavoituspäällikkö Minna Penttinen
Rantatie 2, 10210 Inkoo
p. +358 50 440 6017
minna.penttinen(at)inga.fi

Kaavaa laativa konsultti

Sitowise Oy

Timo Huhtinen
Johtava konsultti
Linnoitustie 6D, 02600 Espoo

puh. 020 747 6183
timo.huhtinen(at)sitowise.fi