

Inkoon kunta, kaavoitusyksikkö, Minna Penttinen
Bergvalla lomakylähanke

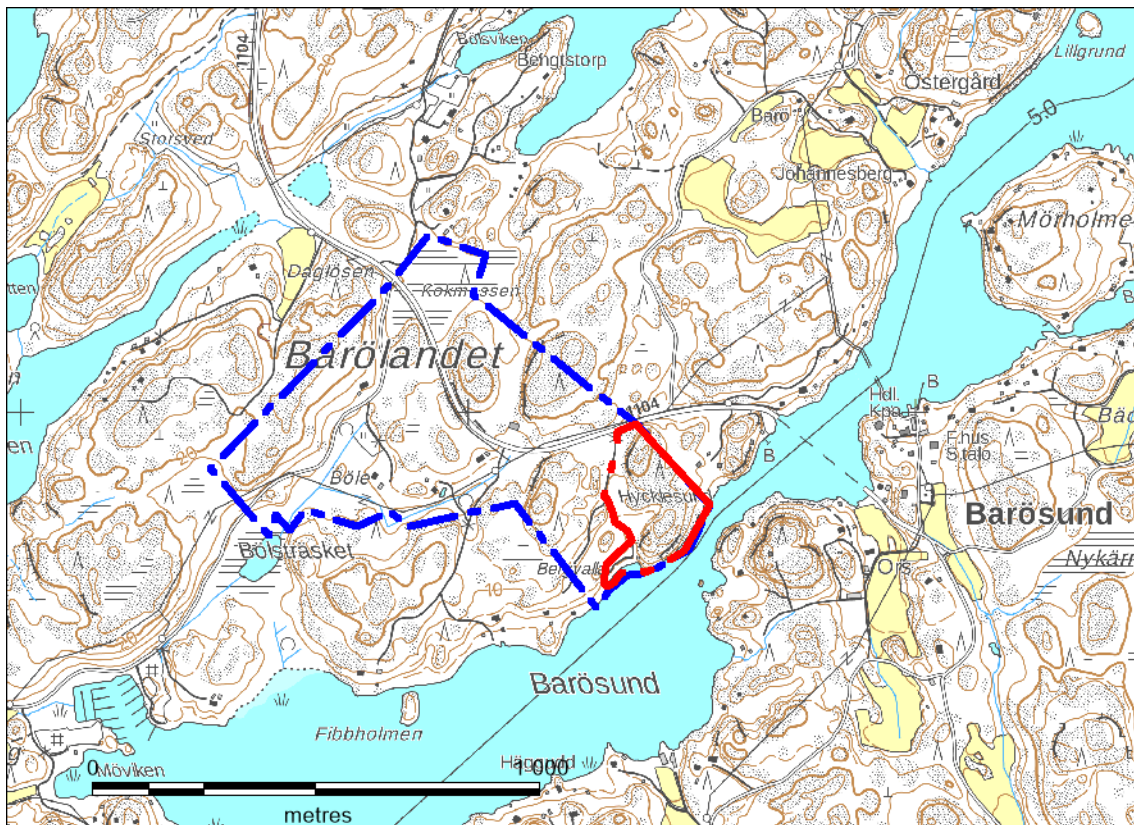
HYCKLESUND LUONTOLAUSUNTO

Johdanto

Tämä luontolausunto koskee Inkoon Barölandetilla sijaitsevaa Hycklesundin aluetta. Selvitysalue sijoittuu Bergvallassa sijaitsevan Hycklesundin salmen luoteispuoleiselle kalliolle. Työn tavoitteena oli selvittää alueen keskeiset luontoarvot ja lain suojelemat luontotyypit, sekä potentiaalia arvokkaalle lajistolle.

Toimeksianto työlle saatiin Inkoon kunnalta, jossa yhteyshenkilönä toimi kaavoituspäällikkö Minna Penttinen. Lausunnon on laatinut FM Janne Koskinen ja työtä on ohjannut FM Susanna Pimenoff Luontotieto Keiron Oy:stä.

Kohteella käytiin 22.4.2020. Käynnillä tarkastettiin luonnon yleispiirteet ja luontotyypit, etsittiin merkkejä liito-oravasta ja arvioitiin potentiaalia arvokkaalle lajistolle, kuten linnustolle. Selvitysalueen kokonaispinta-ala on noin 5 hehtaaria.



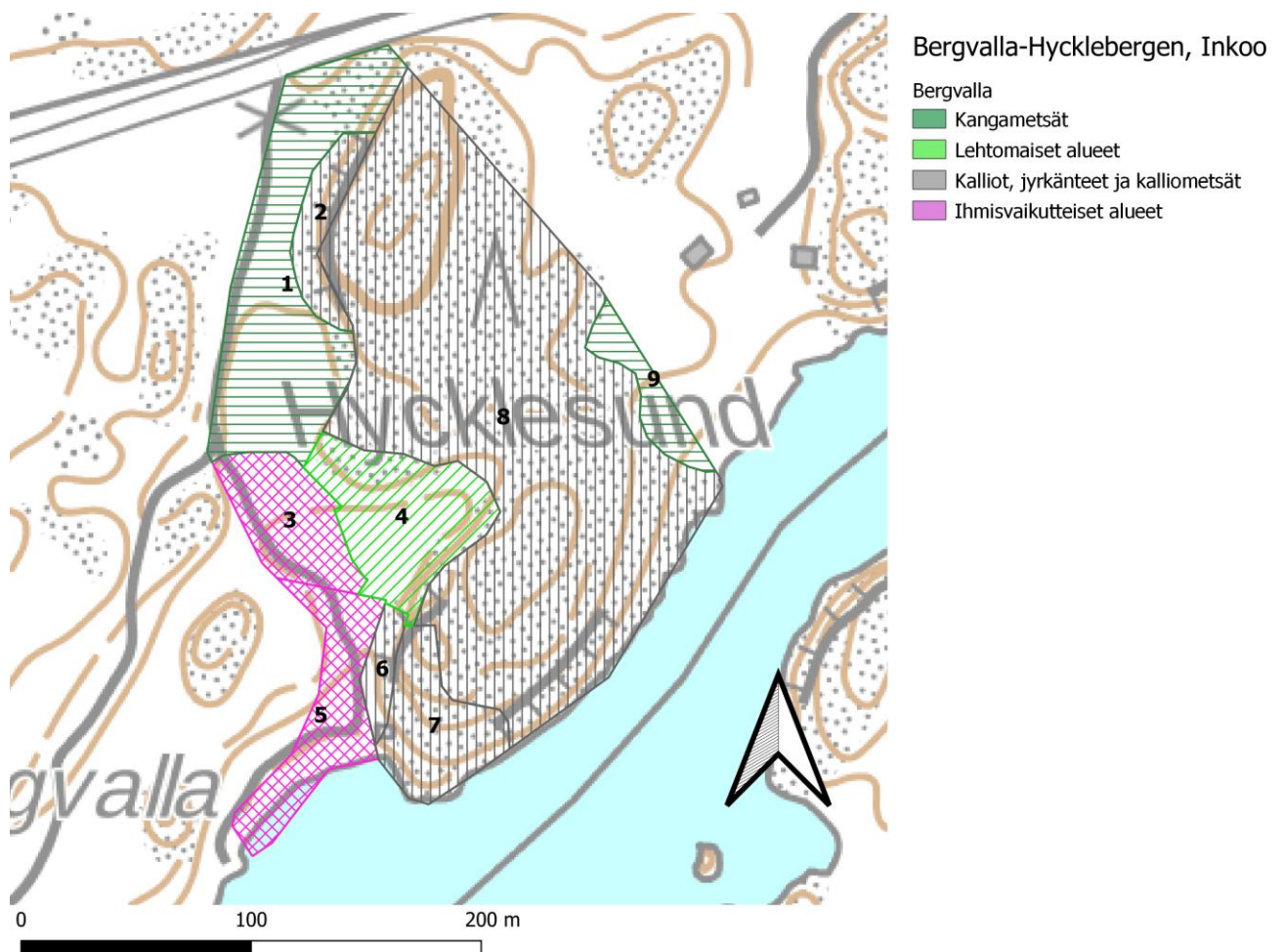
Kartta 1. Hycklesundin selvitysalueen sijainti osoitetaan punaisella reunaviivalla. Sininen aluerajaus osoittaa Bergvallan suunnittelualueen. Kartta © Maanmittauslaitos 2020.

Luonnon yleispiirteet

Selvitysalueita hallitsee kallioalue, joka on metsätaloudelta säästynyt, vanhaa, luonnontilaisen kaltaista rannikkomäntymetsää. Selvitysalueen läpi vievän metsätien itäpuoli on pääosin heinittynyt, harvakseltaan mäntyä kasvavaa luontotyyppiltään muuttunutta aluetta, mahdollisesti vanhaa piha-alueita. Pohjoisosissaan se on harvennettua kuivahkoa kangasta. Bergvallen laiturirannassa on vanha saunamökki sekä entistä piha-alueita. Selvitysalueen mäenhuippujen välissä on haavikko.

Luontotyyppien kuvaus

Alla olevalla kartalla on rajattu selvitysalue numeroituihin elinympäristöihin. Elinympäristöt eli luontotyypit kuvaillaan alla.



Kuva 1 Selvitysalueen jako elinympäristöjen perusteella kuvioihin 1-9. Kartta © Maanmittauslaitos 2020.

Kuvio 1

Kuvio on kuivahkoa, osin harvennettua, nuorta kivennäismaalla kasvavaa kuivahkoa mustikka- ja puolukkatyyppien mäntymetsää. Kuvion itäosassa on pieni, kuusta ja haapaa kasvava puusto, jolla on joitain kaatuneita kuusia ja pienikokoista lahoppuuta.

Kuvio 2

Matala, luoteeseen laskeva kalliojyrkänne, jossa paikoitellen kallioimarretta. Jyrkänneellä ei näy merkittävää kasvillisuutta tai runsaslahopuustoisuutta.

Kuvio 3

Voimakkaasti heinittynyttä, ihmisvaikutteista ja ilmeisesti ravinteikasta maata, johon on ilmeisesti istutettu mäntyä ja koivua. Puut ovat nuorehkoja. Kyseessä on mahdollisesti entinen pelto tai niitty.

Kuvio 4

Selvitysalueen saunamökin koillispuolella on keski-ikäistä, harvennettua haavikkoa, jossa kasvaa myös nuoria kuusia. Maa oli keväisen käynnin aikana haavanlehtien peitossa, mutta kasvillisuudessa näkyi lehtomaisuuden piirteitä. Havaittuja lehtokasveja olivat harvakseltaan kasvavaa valkovuokkoa, kevätpiippoa, sormisaraa sekä koiranputkea. Voimakasta kevätaspektia ei voitu todeta ja lehtopensaat puuttuivat alueelta. Haavoilta ei löytynyt merkittäviä jäkäläitä tai sammalia. Kuvion pohjoisosassa on pienialainen, nuorehko kuusikko, jossa on paikoin runsaasti lahoppua, sekä pieni, nuori kallioinen haavikko.

Notkon alaosa on voimakkaasti kulttuurivaikutteinen ja ilmeisesti entistä piha-alueita. Kuvion keskellä on vanhan rakennuksen jäänteet. Alueella on runsaasti vanhaa yhdyskuntajätettä sekä puuston raivaustähteitä.



Kuva 2. Selvitysalueen länsiosat ovat kulttuurivaikutteisia. Haavikko kuviolla 4 on kasvanut entiselle avomaalle.

Kuvio 5

Kuviolla 5 on saunan vanhahkoa pihamaata. Nurmikko on lyhyttä ja alueella kulkee ihmisiä. Piha-alueella on vanhoja pihapensaita, kuten syreeneitä sekä jokin vanha, ränsistynyt

hedelmäpuu, ja alueella kasvaa mm. kevätesikkoa. Saunan eteläpuolella on pieni tervalepikko. Alueella on aktiivisessa käytössä oleva venelaituri.



Kuva 3. Bergvallan saunan piha-alueetta kuviolla 5.

Kuvio 6

Bergvallan saunan takana kohoaa kosteahko, länsi-luoteeseen laskeva kalliojyrkäne. Kalliolla ei havaittu kasvavan tavallisuudesta poikkeavia kasveja tai sammalia.

Kuvio 7

Kuvio 7 on lounaaseen avautuva merenrantakallio. Avoin kallio kasvaa katajaa ja harvakseltaan mäntyä. Kulumisesta ja polusta päätellen kalliota käytetään ilmeisesti virkistäytymispaikkana.



Kuva 4. Merelle avautuva näkymä Hycklesundin kalliolta.

Kuvio 8

Kuvio 8, Hycklesundin kallioalue, on alueen suurin yksittäinen kuvio. Kuvio on vanhaa, karua ja melko tiheäpuustoista kallio- ja karukkomännikköä, jonka puusto on pääosin vanhaa ja matalakasvuista mäntyä. Seassa kasvaa yksittäisiä haapoja, kuusia, katajia, pihlajia ja koivuja. Kalliolla on jonkin verran kelomäntyjä.

Aluskasvillisuus on kuivan kalliometsän tyyppilajistoa, kuten seinäsammalta, mustikkaa, puolukkaa, kanervaa ja kuivien paikkojen heiniä. Paikoitellen poronjäkälet ovat runsaita. Alueen läpi on aikoinaan kulkenut ilmeisesti sähkö- tai puhelinlinja. Kuvion keski- ja pohjoisosassa on kaksi pienempää avointa kallion kohtaa.

Kallioaluetta käytetään jonkin verran virkistäytymiseen. Sen itäosissa kulkee paljon käytetty polku kuviolle 7.



Kuva 5. Hycklebergillä kasvaa vanhaa ja kuivaa kalliomännikköä.

Kuvio 9

Luontotyyppi vaihettuu kalliomänniköstä kangasmetsäksi kuviolla 9. Sillä kasvaa kuusta ja mäntyä, ja se on mustikkatyyppin kangasmaata. Pääosin kangasmetsä sijoittuu selvitysalueen ulkopuolelle.

Muu havaittu lajisto

Maastokartoituksen aikana havaittiin muista merkittävistä lajeista töyhtötiainen sekä palokärki, joka on lintudirektiviin liitteen I laji. Töyhtötiainen on uhanalaisluokaltaan vaarantunut (VU). Nämä linnut saattavat käyttää selvitysalueita osana reviirejään. Tämän lisäksi havaittiin rantakäärme metsässä kuviolla 1.

Potentiaali arvokkaalle lajistolle

Pienialaisesta haavikosta (kuvio 4) etsittiin merkkejä liito-oravasta. Haavikkoa on harvennettu aikoinaan, ja se on ilmeisesti kasvanut vanhalle pihalle tai pellolle. Paikalta löydettiin yksi kolohaapa. Haapojen alta ei löydetty liito-oravan papanoita.

Alue on laajemmin pääosin mäntykankaiden hallitsemaa, mutta liito-oravalle mahdollisesti soveltuvia metsäalueita on paikka paikoin. Pääosin lähialue ei ole liito-oravalle soveltuvaa sekametsää, vaan nuorta männikköä.

Vanha saunamökki soveltuu lepakoiden päiväpiloksi.

Muut arvot

Aluetta käytetään selkeästi virkistäytymiseen. Kallioilla kulkee ainakin yksi polku saunamökin lähistöltä.

Johtopäätös ja suositukset

Hycklesundin selvitysalue on pääosin karua, luonnontilaista kalliomännikköä ja metsittyvää avomaata sekä nuorehkoa metsää. Entiset niityt ovat voimakkaasti muuttuneita, osin heinittyneitä ja metsittyneitä. Yleensä kukkivilla niityillä on luontoarvoja, jotka säilyvät vain jatkuvalla ja oikeanlaisella hoidolla. Selvitysalueen entisten niittyjen luonto- että käyttöarvoa voi olla mahdollista lisätä hoidolla.

Luonnonpiirteet ovat tyypillisiä Inkoon sisäsaaristolle, mutta kalliomännikkö on säilynyt hyvin luonnontilaisena. Se ei runsaspuustoisuuden takia kuitenkaan täytä metsälain 10 § mukaista kitu- ja joutomaan määritelmää. Kyseinen luontotyyppi on säilynyt saaristoalueella kohtuullisen hyvin. Kalliomänniköitä ei ole luokiteltu uhanalaiseksi luontotyyppiä.

Alueella ei ole valtakunnallisesti tai maakunnallisesti merkittäviä luontoarvoja. Kalliomännikkö voidaan tulkita paikallisesti arvokkaaksi vanhan puustonsa takia. Kalliomännikköä on Inkoon sisäsaaristossa erittäin runsaasti eikä sen käyttämiselle siksi ole luontoarvoista johtuvia rajoituksia.

Mikäli saunarakennus puretaan, suosittelemme että purku toteutetaan myöhään syksyllä tai talvella, jolloin mahdolliset lepakot ovat siirtyneet talvehtimispaikkoihin horrostamaan. Sauna ei sovellu lepakoiden talvehtimispaikaksi.

Helsingissä 7.5.2020

Janne Koskinen
biologi, FM
Luontotieto Keiron Oy