

Ingå kommun, planläggningsenheten, Minna Penttinen
Bergvalla semesterbyprojekt

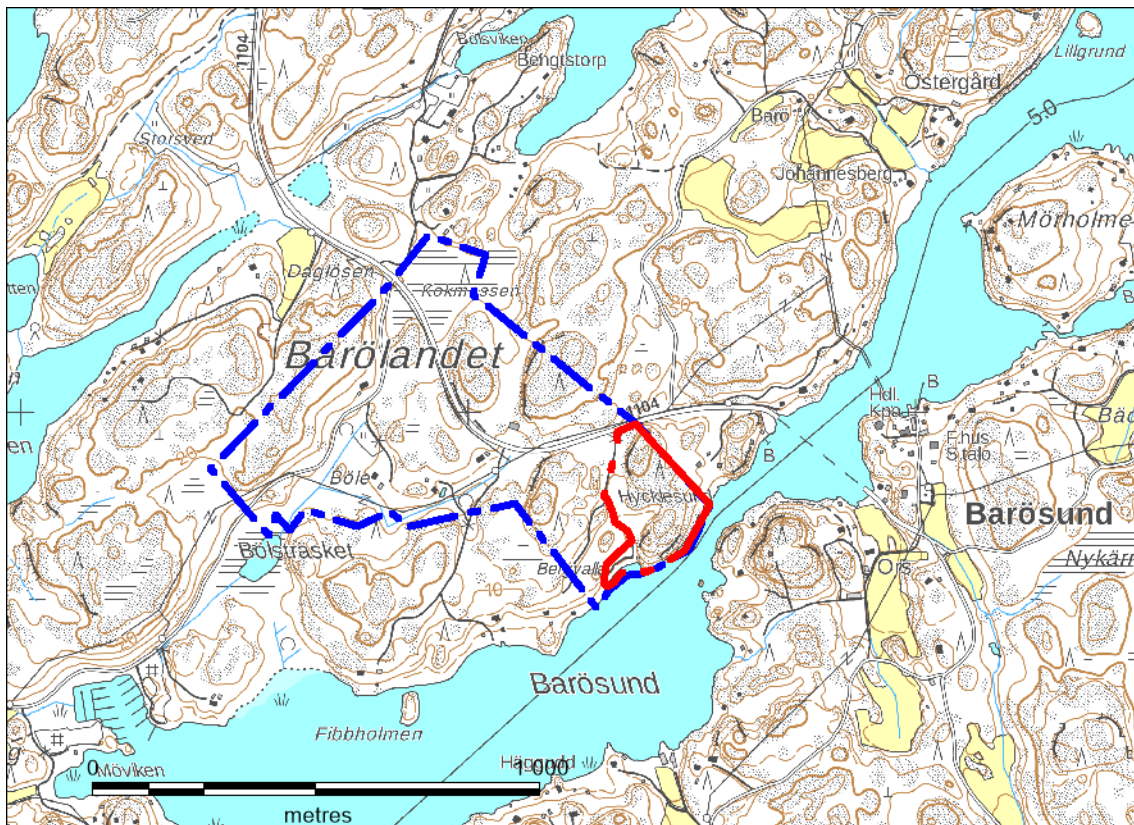
HYCKLESUND NATURUTLÅTANDE

Inledning

Detta naturutlåtande berör Hycklesundsområdet på Barölandet i Ingå. Utredningsområdet ligger på berget nordväst om Hycklesunds sund i Bergvalla. Avsikten med arbetet var att reda ut områdets viktigaste naturvärden och de enligt lag skyddade naturtyperna samt potential för värdefulla arter.

Uppdraget gavs av Ingå kommun och kommunens kontaktperson var planläggningschef Minna Penttinen. Utlåtandet har utarbetats av FM Janne Keskinen och arbetet har styrts av FM Susanna Pimenoff från Luontotieto Keiron Oy.

Man besökte objektet 22.4.2020. Vid besöket granskade man naturens allmänna egenskaper och naturtyper, sökte efter tecken av flygekorrar och utvärderade potentialen för värdefulla arter så som fågelarter. Utredningsområdets totala areal är ca 5 hektar.



Karta 1. Hycklesunds utredningsområde anvisas med det röda strecket. Den blå avgränsningen anger Bergvallas planeringsområde. Karta © Lantmäteriverket 2020.

Naturens allmänna egenskaper

Utredningsområdet domineras av ett bergsområde med gammal, naturlig kusttallskog som besparats från skogsekonomi. Den östra sidan om den skogsväg som går genom utredningsområdet är i huvudsak ett med några tallar försett gräsbevuxet område vars naturtyp har förändrats,

eventuellt gammalt gårdsområde. I de norra delarna är det gallrad rätt så torr moskog. Vid Bergvallas bryggstrand finns en gammal bastustuga samt gammalt gårdsområde. Mellan kullarna på området finns ett aspbestånd.

Beskrivning av naturtyperna

På kartan nedan har utredningsområdet avgränsats till numrerade livsmiljöer. Livsmiljöerna dvs. naturtyperna har beskrivits nedan.

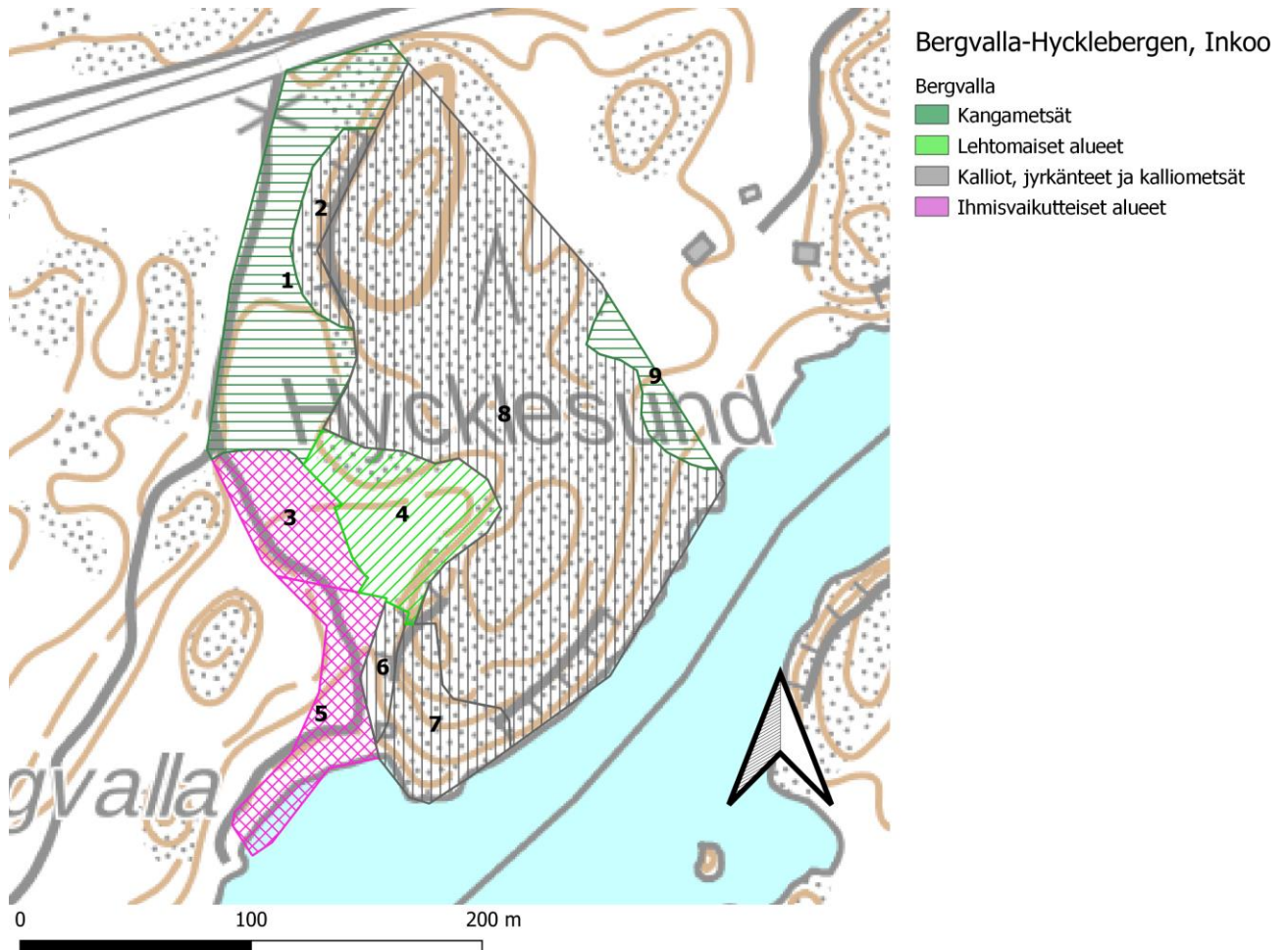


Bild 1 Fördelning av utredningsområdet enligt livsmiljö i avdelningarna 1-9. Karta © Lantmäteriverket 2020.

Avdelning 1

Avdelningen består av rätt så torr, delvis gallrad, ung tallskog av rätt så torr blåbärs- och lingontyp som växer på mineraljordart. I den östra delen av avdelningen växer ett litet gran- och aspbestånd och där finns några granar som fallit samt små murkna träd.

Avdelning 2

En låg bergsbrant som sluttar mot nordväst på vilken det ställvis finns stensöta. På branten syns varken anmärkningsvärd växtlighet eller stora mängder död ved.

Avdelning 3

Starkt gräsbevuxen, människopåverkad och sannolikt näringsrik jord där man sannolikt planterat tall och björk. Träden är rätt så unga. Det är eventuellt fråga om en gammal åker eller äng.

Avdelning 4

Nordost om bastustugan på utredningsområdet finns ett mellangammalt, gallrat aspbestånd där det också växer unga granar. Marken var under det våriga besöket täckt av asplöv, men man kunde iaktta lundaktiga drag i växtligheten. De upptäckta lundväxterna var bland annat glest växande vitsippor, vårfryle, vispstarr samt hundloka. Starkt vårapsekt kunde inte konstateras och på området fanns inga lundbuskar. I aspbestånden hittades inga betydande lavar eller mossor. I norra delen av avdelningen finns ett litet, ungt skogsbestånd, där det ställvis finns mycket död ved samt ett litet, bergigt aspbestånd.

Den nedre delen av dalen är starkt kulturpräglad och sannolikt ett gammalt gårdsområde. Mitt på avdelningen finns resterna av en gammal byggnad. På området finns rikligt med samhällsavfall samt röjningsavfall av träd.



Bild 2. Utredningsområdets västra delar är kulturpräglade. Aspbeståndet i avdelning 4 har växt på ett tidigare öppet fält.

Avdelning 5

Avdelning 5 är bastuns gamla gårdsområde. Gräset är kort och det rör sig människor på området. På gårdsområdet finns gamla buskar, så som syrener samt något gammalt fruktträd i dåligt skick och på området växer bland annat gullvivor. På södra sidan om bastun finns ett litet klubbalsbestånd. På området finns en båtbygga som används aktivt.



Bild 3. Bastuns gårdsområde i Bergvalla i avdelning 5.

Avdelning 6

Bakom Bergvallas bastu finns en rätt så fuktig bergsbrant som går ner i västnordväst. På berget upptäcktes inga växter eller mossor som avviker från det normala.

Avdelning 7

Avdelning 7 är det havsstrandberg som öppnar sig mot sydväst. På det öppna berget växer enar och några tallar. Utgående från slitaget och stigen används berget sannolikt för rekreation.



Bild 4. Utsikten mot havet från Hycklesunds berg.

Avdelning 8

Avdelning 8, Hycklesunds bergsområde, är områdets största enskilda avdelning. Avdelningen består av gammal, karg bergs- och tallskog med tätt trädbestånd, som främst består av gamla och lågväxta tallar. Bland tallarna växer också aspar, granar, enar, rönnar och björkar. På berget finns en del torra tallar.

Undervegetationen består av arter som är typiska för torr bergsskog så som väggmossa, blåbär, lingon, ljung och hö som trivs på torra platser. Ställvis är förekomsten av renlav riklig. Genom området har antagligen i tiden gått en el- eller telefonledning. I mitten och norra delen av avdelningen finns två mindre öppna bergsställen.

Bergsområdet används i någon mån för rekreation. I dess östra delar går en välanvänd stig till avdelning 7.



Bild 5. På Hyckelberget växer gammal och torr bergsskog.

Avdelning 9

Naturtypen övergår från bergstallskog till moskog i avdelning 9. Där växer gran och tall och området består av momark av blåbärtyp. Moskogen ligger främst utanför utredningsområdet.

Övriga upptäckta arter

Under terrängkartläggningen upptäcktes av andra betydande arter tofsmes och spillkråka, som är en av arterna i fågeldirektivets bilaga I. Tofsmesens hotkategori är sårbar (VU). Dessa fåglar använder utredningsområdet eventuellt som sitt revir. Därtill upptäcktes en snok i skogen i avdelning 1.

Potential för värdefulla arter

På det lilla aspbeståndet (avdelning 4) sökte man efter tecken av flygekorrar. Aspbeståndet har tidigare gallrats och det har sannolikt växt upp på en gammal gård eller åker. På platsen hittades en ihålig asp. Under asparna hittades inte avföring av flygekorrar.

Området har tidigare främst härskats av tallmoskogar, men ställvis finns skogsområden som kunde lämpa sig för flygekorrar. I huvudsak är närområdet inte blandskog som lämpar sig för flygekorrarna, utan ung tallskog.

Den gamla bastustugan kunde lämpa sig som daggömma för fladdermöss.

Övriga värden

Området används tydligt för rekreation. På berget går i varje fall en stig från närheten av bastustugan.

Slutsats och rekommendationer

Hycklesunds utredningsområde består i huvudsak av karg bergstallskog i naturligt tillstånd och öppna områden som förskogas samt rätt så ung skog. De tidigare ängarna har ändrat kraftigt, delvis blivit gräsbevuxna och delvis skogbevuxna. Ofta har blommande ängar naturvärden som bevaras endast med hjälp av kontinuerlig och rätt sorts skötsel. Natur- och bruksvärdet för de tidigare ängarna på utredningsområdet kan förbättras med hjälp av skötsel.

Naturegenskaperna är typiska för Ingå inre skärgård, men bergstallskogen har bevarats bra i naturligt tillstånd. På grund av att den är så tätbevuxen uppfyller den ändå inte bestämmelserna för impediment eller tvinmark i 10 § i skogslagen. Den ifrågasatt naturtypen har bevarats på skärgårdsområdet rätt så bra. Bergstallskogarna har inte klassificerats som en hotad naturtyp.

På området finns inga riksomfattande eller landskapsmässigt betydande naturvärden. Bergstallskogen ska tolkas som lokalt värdefull på grund av det gamla trädbeståndet. Det finns rikligt med bergstallskog i Ingås inre skärgård och det finns inga begränsningar för användningen av den som hänför sig till naturvärdena.

Om bastubyggnaden rivs, rekommenderar vi att rivningen utförs sent på hösten eller på vintern då eventuella fladdermöss har flyttat till övervintringsplatserna för vinterdvala. Bastun lämpar sig inte som övervintringsplats för fladdermöss.

Helsingfors 7.5.2020

Janne Koskinen
Biolog, FM
Luontotieto Keiron Oy

y-tunnus 1876817-3 keiron@keiron.fi 09-752 2400

Kutomotie 18, 00380 Helsinki www.keiron.fi 050-341 2183 Pimenoff