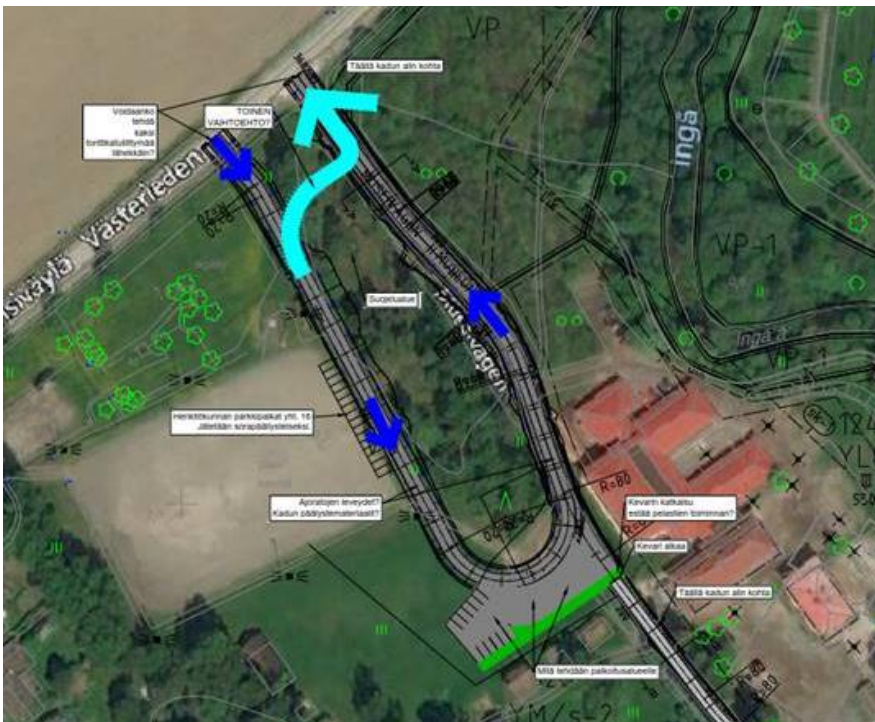


# Museotien koululiikenteen järjestäminen

Inkoon pienet liikennetarkastelut

## 1. Työn tavoite ja lähtökohdat

Selvityksessä tutkitaan koulukyydin järjestelyitä yksisuuntaisena hevosenkenkänä (liittymien väli noin 30–35 m) sekä lenkinä, jossa liittymä kokoojakadulle (Länsiväylä) ei ole eroteltu (kuva 1). Selvityksen tavoitteena on vertailla näitä kahta vaihtoehtoa ja esittää liikenteellisesti toimivampi ja turvallisempi vaihtoehto.



Kuva 1. Koululiikenteen järjestämisen vaihtoehdot Museotiellä

Länsiväylään liittyvän Museotien osuus johtaa jatkossa ainoastaan Kyrkfjärdenin koululle ja toimii ainoana koululle johtavana autotienä. Koulukuljetuksilla kulkee 64 oppilasta. Aamu- ja iltapäivällä koulukuljetukset hoidetaan yhteensä kuudella kouluautolla, joista 5 on pienbussia ja yksi on iso koulubussi (linja-auto 50-paikkainen). Koulun henkilökunnan autoja on pysäköintialueella noin 6-12 kpl / päivittäin. Aamuisin oppilaita tuovat myös vanhemmat kouluun. Syyskuun 2020 laskennan mukaan noi 30-35 ajon./aamu. Nykyinen läpiajoliikenne tulee poistumaan Museotien katkaisun yhteydessä eli Museotietä itään päin voi kulkea vain jalan tai pyörällä. Yhteensä Museotielle tulevien autojen määrä mitoittavan aamuhuipputunnin aikaan on enimmillään 53 autoa, joista noin 40 poistuu.

Länsiväylä johtaa koiliseen Suurkirkontielle. Lounaaseen päin mennessä pääsee asutusalueen lisäksi Bastubackantielle ja Länsikaari-tielle, josta pääsee jatkamaan katuverkkoa pitkin eteenpäin. Länsitien päässä olevan asuinalueen väkimäärä on nykyisin noin 300 asukasta, mikä tarkoittaa noin 40 lähtevää ja kolmea

saapuvaa autoa aamuhuipputunnin aikaan (lähde: Liikennetarpeen arviointi maankäytön suunnittelussa, Suomen ympäristö 2008).

Tarkasteltavan liittymän läpi kulkeva liikennemäärä koostuu asutuksen liikenteestä ja koululle johtavasta liikenteestä. Lisäksi Bastubackantieltä ja Länsikaari-tieltä Länsiväylälle voi kuljetua autoja, mutta määrä ei ole kovin suuri, sillä muitakin reittivaihtoehtoja on. Asiantuntijan arvioin mukaan liittymän liikennemäärä on yhteensä 100-140 ajon./aamuhuipputunti.

Länsiväylän eteläpuolta kulkee jalankulku- ja pyörätie reunakivellä korotettu autotiestä.

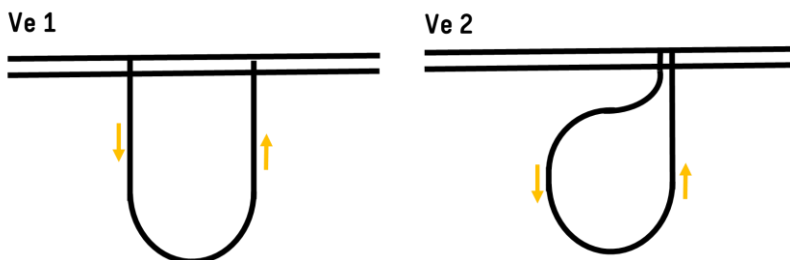
Museotien lenkin keskellä jäävä alue (kuva 2.) on asemakaavavassa merkitty muinaismuistoalue, jossa sotahistoriallisia jäänteitä.



Kuva 2. Muinaismuistoalue

## 2. Museotien järjestelyiden vertailu

Kuvassa 3 on esitetty vaihtoehtoiset Museotien järjestelyt.



Kuva 3. Museotien vaihtoehtoiset autoliikenteen järjestelyt, Ve1 = liittymän päät erillään ja Ve2 = liittymän päät yhdessä.

	Ve 1	Ve 2
<b>Autoliikenne</b>		
Sujuvuus	+ Kääntyvä liikenne on erotettu kahteen liittymään, jolloin kääntymiset sujuvat helpommin.	+ Liikenteellisiä häiriöpisteitä on vain yksi, mikä rauhoittaa liikenneympäristö.
Turvallisuus	± Liittymissä vähemmän liikennettä, joka helpottaa huomioimisessa. Toisaalta liikennettä on paikoin niin vähän, että liittymät voivat jäädä huomiotta. - Kentän laidan pysäköintipaikoista peruuttaminen ajoväylälle on turvallisuusriski	+ Selkeä liittymätyyppi, jossa käyttäytymismalli on tuttu, jolloin turvallisuus on parempi. - Kentän laidan pysäköintipaikoista peruuttaminen ajoväylälle on turvallisuusriski
Ennakoitavuus	- Autoilijoiden kulku epähuomiossa yksisuuntaista väärään suuntaan on todennäköisempää. - Liittymät sijaitsevat melko kaukana toisistaan eikä liikennejärjestelyn kokonaisuus (yksisuuntaisuus ja sen syy) välity Länsiväylältä tulijalle. ± Liittymät riittävän kaukana (n.30m) toisistaan, jotta järjestelyt on selkeästi eroteltavissa.	+ Perinteinen liittymätyyppi, joka on helppo ennakoida. + Mahdollisuus toteuttaa kompaktimpana järjestelynä.
Toteutettavuus	- Kentän viereinen pysäköintialue vaatii kalliioleikkausta ellei kentän kokoa pienennetä.	- Lenkin liittäminen riittävän loivana Museontielle vaatii kalliioleikkausta, joka on asemakaavaan merkitty muinaismuistoalueeksi
Näkemät	± Länsiväylä on liittymän tuntumasta suora, joten molemmista liittymäpaikoista on yhtä hyvä näkemä. - Vieressä oleva kalliokumpare estää kokonaisuuden havainnollistamisen.	
Toimivuus	± Liittymän liikennevirrat vähäisiä (alle 500 ajon/h), ei toimivuus ongelmia tai jonoja.	
Toimivuuden parantamismahdollisuudet liikennemäärien kasvaessa	- Mahdolliset myöhemmät liittymän kehittämistoimenpiteet tulisi tehdä molempiin liittymiin, ja liikenteellinen viive kasvaisi merkittävästi	+ Mahdolliset myöhemmät toimivuuden parantamistoimenpiteet on helpompi toteuttaa yhteen liittymään.
<b>Jalankulku</b>		
Turvallisuus	- Autoliikenne täytyy ottaa huomioon kahdessa eri liittymässä. + Autoliikenteen huomiointi Museontien osalta vain yhdestä suunnasta. +/- Muistaako lapset, että kummasta suunnasta pitää katsoa missäkin liittymästä autojen tuloa. - Ajoväylien keskelle jäävä iso "kumpare" houkuttelee keskelle leikkimään ja vieressä kulkevat väylät ovat turvallisuusriski.	+ Vain yksi liittymäpaikka, jolloin vaaranpaikkoja on vähemmän. - Museontien osalta kahden liikennesuunnan huomiointi. - Ajoväylien keskelle jäävä iso "kumpare" houkuttelee keskelle leikkimään ja vieressä kulkevat väylät ovat turvallisuusriski.
Rakentellinen (koskee myös pyöräilyä)	+ Ei tarvetta saarekkeelle liittymissä, koska liittymissä ylittettäviä ajokaistoja on vain yksi.	- Turvallisen ylityksen varmistamiseksi liittymään on suositeltavaa rakentaa saareke.

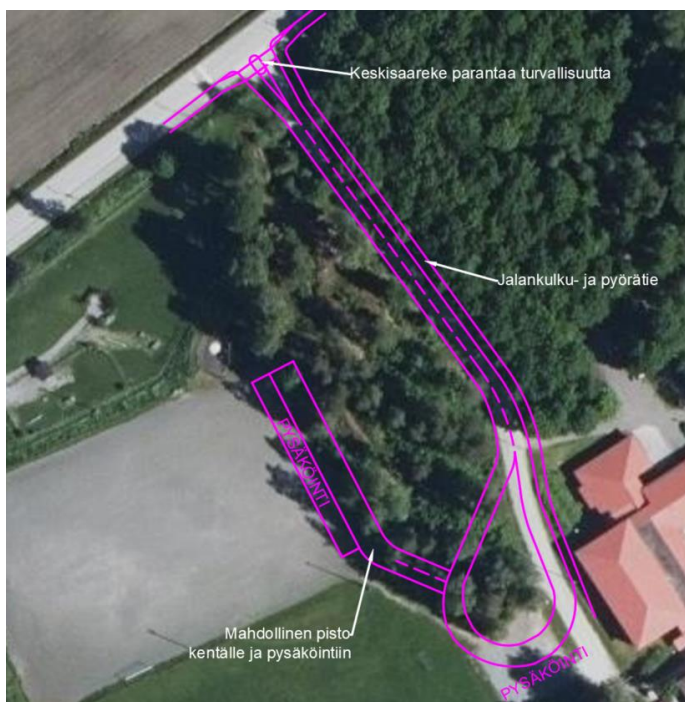
Kulkureitit	- Tarviiko Museotien koko osuuden varteen jk+pp väylä, jotta jalankulkijat käyttävät heille osoitettua reittiä, eivätkä oikaise toisen ajoradan kautta? Vai kulkevatko jalankulkijat kentän läpi mennessään länteen?	+ Jalankulkijat on helpommin ohjattavissa yhtä väylää myöten koululle
<b>Pyöräily</b>		
Turvallisuus	- Autoliikenne täytyy ottaa huomioon kahdessa eri liittymässä.	+ Vain yksi liittymäpaikka, jolloin vaaranpaikkoja on vähemmän.
Toimivuus	* Museotielle, vähintään sen pohjoisreunaan, tulee rakentaa pyörätie, jotta pyöräilijöiden ei tarvitse tehdä erillistä lenkkiä kulkeakseen yksisuuntaisella autotiellä.	

### 3. Ehdotettu ratkaisu

Ehdotamme, että suunnittelussa edetään Ve2 ratkaisulla eli Länsiväylälle rakennetaan vain yksi liittymä, jos järjestely on mahdollinen muinaismuistoalueen takia. Vaihtoehto on selkeämpi, koska perintesempi liittymätyyppi on tuttu kaikille ja sitä pitkin ohjattavuus koululle on loogisempaa. Yksi liittymä koetaan myös turvallisemmaksi jalankulun ja pyöräilyn osalta, sillä vaaranpaikkoja, joissa liikenneympäristöä tulisi tarkkailla ei ole niin montaa.

Vaihtoehdon 2 Museotien ja Länsiväylän liittymä tulee toteuttaa niin, että Museotien suunnalla on keskisaareke. Lisäksi vähintään Museotien pohjoislaitaan tulee toteuttaa jalankulku- ja pyörätie.

Ehdotamme myös, että Museotielle harkittaisiin myös kompaktimpaa ja pienempää lenkkiä lähemmäs koulualuetta, jos urheilukentän laitaan ei ole pakko toteuttaa pysäköintialuetta tai vaihtoehtoisesti pysäköinti voidaan toteuttaa pistona. Tällä ratkaisulla saadaan ajoväylä pois urheilukentän vierestä, jolloin kenttää ei tarvitse aidata ja pysäköintialueella ei olisi läpiajoa vaan pysäköintialuetta käyttäisi vain sitä käyttävät autot. Lisäksi autotien keskelle jäävä kumparealue olisi pienempi, jolloin se ei olisi niin houkutteleva leikkialue ja urheilukentän laitaan jäävä kumparealue voitaisiin osaksi säilyttää. Kuvassa 4 on esitetty ehdotetun ratkaisun ideakuva.



Kuva 4. Ideakuva ehdotetusta ratkaisusta