



PERINTEISTEN SAARISTOKYLIEN ELEMENTIT INKOON SAARISTOSSA

Aalto-yliopisto
Insinööritieteiden korkeakoulu
Arkkitehtuurin laitos
Maisema-arkkitehtuuri
MA-94.3344 Kulttuurimaiseman hoito ja suojelu, studio L
SL 2011

Harjoitustyö
Anni-Maija Fincke

SISÄLLYSLUETTELO

JOHDANTO	4
1 TARKASTELUALUE	5
2 SAARISTON PERINTEISET ELINKEINOT	6
3 BARÖSUNDIN MAISEMARAKENNE	8
4 ASUTUKSEN KEHITYS BARÖSUNDISSA	10
5 ESIMERKKIALUEET	12
5.1 Bastö	12
5.2 Sjäälön vanha koulu	14
6 PERINTEISTEN SAARISTOTILOJEN ELEMENTIT	16
6.1 Talotyytit	16
6.2 Talojen värit ja pintamateriaalit	17
6.3 Katot	17
6.4 Muut rakenteet	17
6.5 Sijainti maisemarakenteessa	17
6.6 Puutarhat	18
7 SUOSITUKSIA UUDISRAKENTAMISEN SIOITTAMISELLE	
7.1 Rakennuspaikat	19
7.2 Uudisrakennukset ja rakenteet	20
7.3 Puutarhat	20
7.4 Vanhan rakennuskannan huomioinnottaminen	20
7.5 Infrastrukturi	20
LOPPUSANAT	21
LÄHTEET	22
LIITE 1	23

JOHDANTO

Tämän työn alkuperäisenä motiivina oli selvittää, mitkä tekijät tekevät perinteisistä Inkoon saaristokylistä ja -tiloista niin miellyttäviä. Halusin selvittää, minkälaisiin paikkoihin alkuperäiset saaristotilat on perustettu, miten rakennukset on sijoitettu maastoon ja kuinka asutus on kehittynyt. Halusin löytää ne vuosisatojen aikana jalostuneet hyväksihavaitut elementit, joita voitaisiin hyödyntää myös uudessa rantarakentamisessa.

Työn tavoite voidaan jakaa kahteen osaan. Työssä pyritään ensin selvittämään, mitkä ovat perinteisiä Inkoon saaristokylien elementtejä. Selvityksen pohjalta annetaan ohjeistusta sille, miten uudisrakentaminen tulisi sijoittaa ja rakentaa, jotta hauras ja perinteinen saaristomiljöö säilyisi.

Sanalla perinteinen viitataan tässä työssä aikaan ennen elinkeinorakenteen muutosta, joka tapahtui Suomessa nopeasti toisen maailmansodan jälkeen, kun työvoima alkoi siirtyä alkutuotannosta teollisuuteen ja palveluammatteihin.

Työssä käytettyjä menetelmiä ovat eri aikakausien karttojen tulkinta, maastokatselmus, valokuvien tulkinta sekä kirjallisuusselvitys.

Työ on laadittu Maisema-arkkitehtuurin tutkinto-ohjelman Kulttuurimaiseman hoito ja suojele-kurssin harjoitustyönä syksyllä 2011. Työtä ovat ohjanneet professori Maija Rautamäki sekä maisema-arkkitehti Anni Järvitalo.



Barösundin sijainti ilmakuvassa.

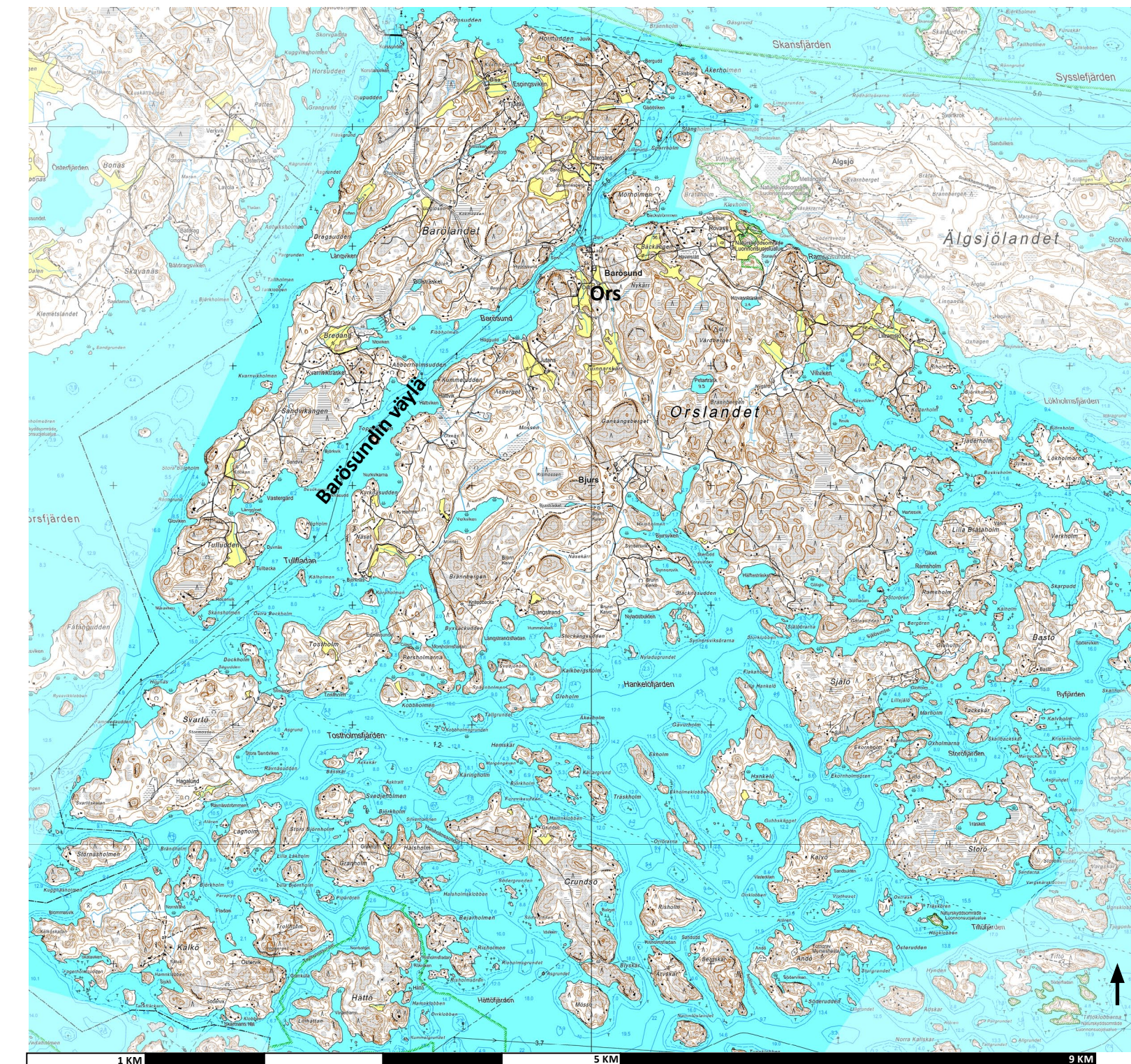
1 TARKASTELUALUE

Tässä työssä tarkastellaan Inkoon sisäsaariston ja erityisesti Barösundin perinteisiä kyliä ja tiloja. Varsinaisia ryhmäasutuskylä, joissa talouskeskukset rajautuvat toisiinsa, ei tarkastelualueelta juuri löydy, vaan yleisesti ottaen talot, tilat, kesämökkit ja huvilat sijoittuvat rannoille joko yksittäin tai nauhamaisesti. Suurin kyläkeskus on kehittynyt 1900-luvun aikana Orslandetin Orsiin, johon nykyään kuuluu kaksi jo lakkautettua koulurakennusta, seurantalo, kauppa ja muutamia tiloja. Myös lossiyhteys Barölandetista saapuu Orsin kylään.

Tarkastelualue käsittää suurimman osan Barösundin saaristolaispaikkakunnasta, joka sijaitsee Uudellamaalla Inkoon kunnassa. Tarkastelualueeseen kuuluu kaksi suurta saarta - Barölandet ja Orslandet sekä kymmeniä pienempiä saaria niiden eteläpuolella. Nykyään koko Barösundissa asuu talvisin noin 180 asukasta kun taas kesäisin väestö kymmenkertaistuu kesäasukkaiden ansiosta. (Barösunds Byaråd r.f.)

Barösund tunnetaan erityisesti merenkulusta ja Barösundin väylästä, joka on valittu valtakunnallisesti merkittävien kulttuuriympäristöjen joukkoon. Väylä on kuusi kilometriä pitkä lounais-koillisuuntainen kapea salmi Barölandetin ja Orslandetin välissä. Tämä historiallinen vesiliikenneväylä ja solmukohta mainitaan jo 1200-luvulta peräisin olevassa tanskalaisessa väyläselostuksessa, jonka mukaan merireitti johti kaakosta salmen suulle. Väylää pitkin kuljettiin muun muassa Porkkalaan ja Tallinnaan. Väylällä on ollut myös sotilaallista merkitystä, sillä Kustaa III:n sodan aikana salmen varrelle rakennettiin varustuksia alueella käytäviä taistelujuha varten. (Museovirasto 2009)

Inkoossa on ollut rannikkoasutusta ainakin 1200-luvulta lähtien (Cederlöf 1988, 8). Vähitellen asutus saaristossa on levinnyt ja ihmiset ovat alkaneet hyödyntää uusia alueita esimerkiksi viljelyyn ja laidunmaiksi. Nykyään Barösundin maisemassa voikin nähdä historiallisia kerrostumia, joista vanhimpia edustavat talonpoikais-, kalastaja- ja luotsiasutus pihapiireineen. 1800-luvun lopusta ja 1900-luvun alusta muistuttavat huvilat ja täyshoitolat. Uutta kerrostumaa taas edustavat lukuisat kesämökkit. Rakennuskannan lisäksi Barösundin kulttuurimaisemaan liittyvät kiinteästi myös meriväylien merimerkit



Tarkastelualue esitetty kartassa kirkaana.

2 SAARISTON PERINTEISET ELINKEINOT

KARJATALOUS

Saaristolaiset ovat perinteisesti olleet hyvin omavaraisia. Elanto on hankittu joko kotisaaren lähistöltä tai mereltä hyödyntäen monia sellaisia elinkeinoja, joita saaristo-luonto ja meri ovat tarjonneet. Vuodenajat ja luonnonolot on otettu huomioon siten, että elinkeinot ovat vaihdelleet olosuhteiden mukaan. (Pursimo 1996)

1900-luvun puolivälistä alkaneen voimakkaan elinkeino-rakenteen muutoksen, koneellistumisen ja kaupungistu-misen myötä myös saariston elinkeinot ja elämäntapa ovat muuttuneet. Pysyvä asutus on vähentynyt huomattavasti työpaikkojen hävitessä mantereen keskuksiin. Kalastus on hiipunut, metsästys muuttunut harrastukseksi ja maanviljely sekä karjanhoito keskittyneet manteren suuriin yksiköihin. Sen sijaan kesämökkeily saaristossa on noussut suosituksi ilmiöksi, jonka myötä matkailuyrittäjyydestä ja erilaisista palveluista on kasvamassa uusi elinkeinoryhmä.

Karjatalous on perinteisesti ollut saaristossa peltoviljelyä tärkeämpää, sillä tarjolla on ollut hyvin laidunalueiksi sopivia rantaniittyjä ja pieniä saaria (Pursimo 1996). Myös Barösundissa on harjoitettu karjataloutta karusta maape-rästä huolimatta. Vanhoista kartoista voi havaita, että karjaa on laidunnettu niin asutetuilla saarilla kuin myös sopivan soutumatkan päässä olevilla laidunsaarilla.

Karja laskettiin yleensä vapun tienoilla laitumille. Kevätlai-duntamisen eli kirsipaimenen aikaan karja sai vapaasti etsiä ravintonsa kylän mailla aina kyntötöiden alkuun saakka. Sen jälkeen karja siirrettiin metsälaitumelle. Myös hevoset pääsivät kevättöiden jälkeen laitumelle, josta ne haettiin taas syksyllä syystöihin. Heinän- ja sadonkorjuun jälkeen karja tuotiin syyslaitumelle eli sänkipaimeneen pelloille ja niityille syömään sängen juureen nousevaa odelmaa. Laidunnuskausi kesti syksyllä korkeintaan lokakuun alkuun. (Korhonen 2004)

Karja sai kesäisin ravintonsa laitumen antimista, mutta talven varaksi karjan rehu hankittiin pääasiassa luonnonniityiltä saatavasta heinästä tai lehdespuista. Kasvavista puista leikatut oksat eli lehdekset olivat tärkeää talvirehua erityi-sesti lampaille ja vuohille. Lehdeksistä sidotut kerpot tehtiin yleisimmistä lehtipuista heti heinänteon jälkeen. (Korhonen 2004)

Laidunnuksesta ja lehdestyksestä voi vieläkin nähdä merkkejä Barösundin maisemassa. Yleensä vanhat maan-käyttötavat näkyvät maisemassa puuttomuutena, harva-puustoisuutena ja ruohovaltaisuutena. Varsinkin ohuella kalliomaalla kasvuolosuhteet ovat niin kuivat ja niukkaravin-teiset, että laidunnuksesta tai niitosta syntynyt ketokasvil-lisuus on säilynyt hyvin. Metsissä taas on mahdollista nähdä lehdestyksestä muistuttavia lyhytrunkoisia ja monihaaraisia lehdespuita tai metsälaitumille ja hakamaille tyypillisiä niit-tylaikkujen ja puustoisten alueiden vuorottelua. Laidunnetut metsät voivat myös näyttää aluskasvillisuudeltaan puhtaam-milta ja raivatummilta kuin laiduntamattomat metsät.



Pitäjänkartasto 1842. Laidunalueet on kuvattu vihreällä ja niitä on myös asumattomilla laidunsaarilla.

MAATALOUS

Barösundin maaperästä vain pieni osa on soveltunut viljelyyn, mutta se on otettu tehokkaasti käyttöön niin viljan kuin vihannesten ja juurestenkin kasvattamista varten. Näiden viljavien savimaiden sijainti on vaikuttanut vahvasti Barösundin asutushistoriaan, sillä vanhimmat kantatilat on perustettu parhaiden viljelymaiden reunoille ja laaksoista saatavan maken veden äärelle. Nämä vanhat kantatilat olivat suhteellisen varakkaita kalastuksesta ja talonpoikais-purjehduksesta kertyneiden varojen vuoksi. (Pursimo 1996)

Peltoalat olivat saaristossa yleensä hyvin pieniä, mutta se ei ollut esteenä maatalouden kehittymiselle, koska maatalous oli muuallakin melko pienialaista ja työvoimavaltaista. Saaristo ei ollut ennen rakennemuutosta syrjäseutua, joten monet maatalouden uutuudet levisivät nopeasti saaristoon. (Pursimo 1996)


 Laidunnuksen ja viljelyn merkit näkyvät maastossa avoimuutena ja ruohovaltaisuutena. Viljelylaakson reunamilla kasvaa sekä jaloja lehtipuita että mäntyjä, mikä on tyypillistä hemiborealiselle kasvillisuusvyöhykkeelle. Kuva Anni Järvitä.

KALASTUS

Kalastus on luonnollisesti ollut tärkeä elinkeino saaristo-laisille. Eri vuodenaikoina on kalastettu eri menetelmin. Keväisin ja kesäisin on kalastettu muun muassa nuotilla, jadoilla ja rysillä, kun taas talvella on harjoitettu talvin-uottakalastusta. Pyyntitapana nuottakalastus on ikivanha ja vahvimmillaan se oli 1800-luvun lopusta ja 1900-luvun alkuun. Se oli myös suhteellisen kannattavaa toimintaa erityisesti 1900-luvun alkuvuosikymmeninä. (Pursimo 1996)

Kalastajat eivät toimineet vapaasti omilla tahoillaan, vaan kalastusvedet saatettiin jakaa yhteisen sopimuksen mukai-sesti eri kalastuskuntien välille. Sen lisäksi kauas ulkosaa-ristoon saatettiin rakentaa yhteisvoimin kalasaunoja ja –majoja, joita kalastajat vuorolleen käyttivät. Näitä majoja hyödynnettiin myös hylkeenpyynnissä.

Jotta kalastusta on voitu harjoittaa, on se vaatinut asuin-paikalta tiettyjä ominaisuuksia. Eduksi ovat ainakin olleet suojaisia satama, riittävä pinta-ala, toisten saarten tai manteren läheisyys ruokahuollon turvaamiseksi, kulkukel-poinen väylä kalastuspaikoille pääsemiseksi ja kalapaikkojen suhteellisen läheinen sijainti. Hyvien kalastuspaikkojen ja väylien sijaintiin ovat vaikuttaneet merenpohjan pinnan-muodot ja virtaukset. (Puolamäki 2006, 122)

TALONPOIKAISPURJEHDUS

Talonpoikaispurjehduksella on saaristossa ja rannikolla vuosisataiset perinteet. Tätä kauppamerenkulun muotoa harjoitettiin tilojen ja kylien yhteistyössä niiden tuotteiden viemiseksi lähikaupunkeihin ja myöhemmin myös ulkomaille (Wikipedia).

Inkoolaisen talonpoikaispurjehduksen juuret ovat varhai-nessa keskiajassa ja tietyssä laajuudessa se jatkui aina ensimmäiseen maailmansotaan saakka. Talonpoikaispurjeh-duksen taloudellinen merkitys pitäjässä ja erityisesti ulko-saaristossa on ollut suuri. Inkoolaiset talonpoikaispurjehtijat hallitsivat koko etelärannikon Tallinnan liikenteen 1300-luvun alusta aina 1600-luvun loppuun asti. Alukset veivät Tallinnan turkiksia, kalaa, lihaa – jopa eläviä eläimiä – voita, tervaa, puutavaraa, myöhemmin myös humalaa ja poltto-puita. Sen sijaan tärkeimpiä tuontitavaroita olivat ruis, ohra ja suola. Kaupungin tulliasiapapereista 1500-luvulta löytyy tiedot runsaasta tusinasta inkoolaisesta aluksesta, joiden kotipaikkoja olivat muun muassa Bastughuö (Bastö), Elinsö (Älgsjö) ja Tostholm. (Cederlöf 1988, 17–18)

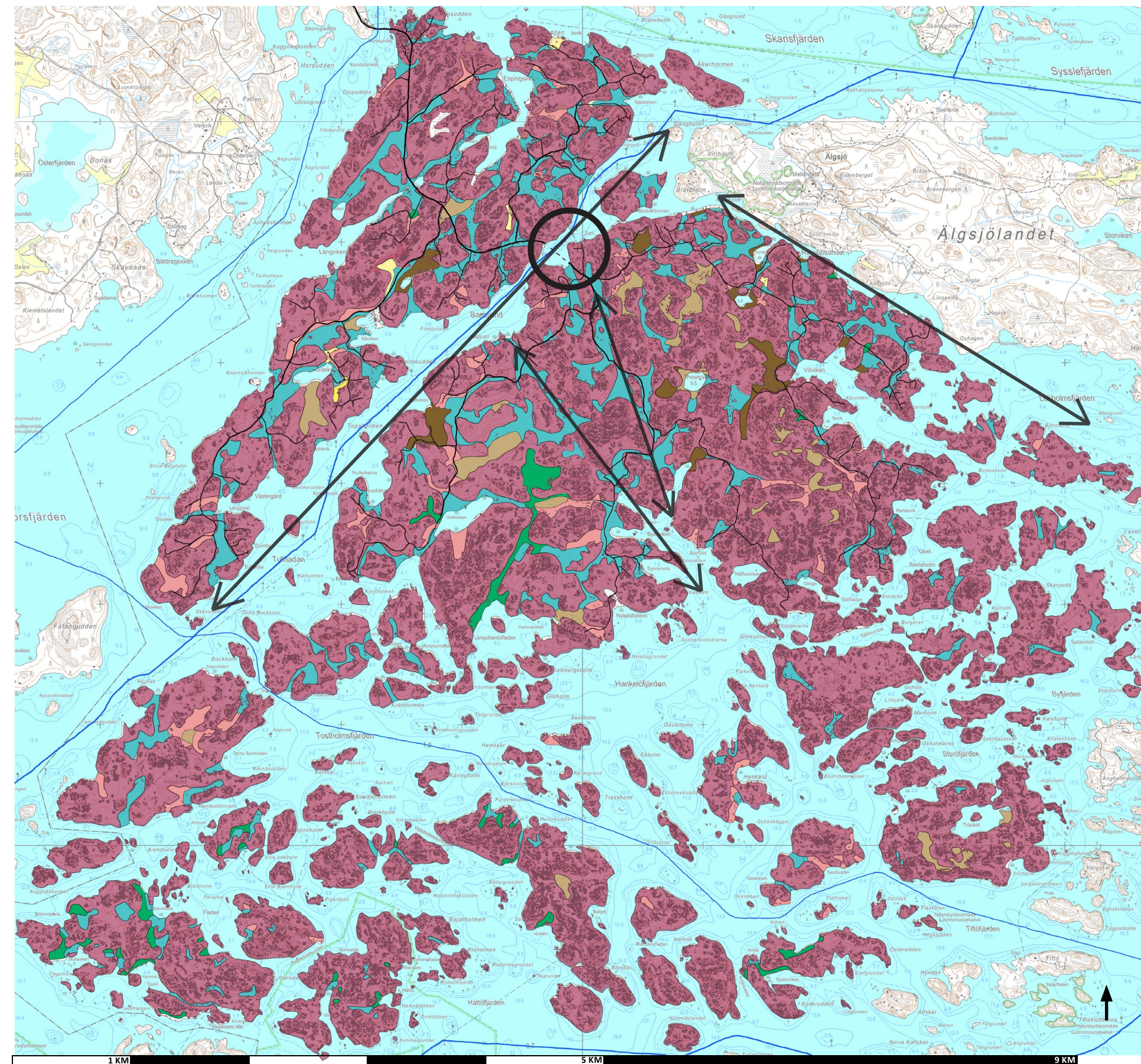
LUOTSIT

Luotsitiloja ryhdyttiin perustamaan Suomen saaristoon 1500-luvulla. Kruunu edellytti, että varsinkin tärkeällä Tukholma-Viipuri –väylällä asuvat ulkosaaristolaiset palve-lisivat luotseina. Luotsit saivat valtiolta hyvitystä verohel-potusten ja muilta rasituksilta vapautumisen muodossa. (Cederlöf 1988, 17)

1800-luvulla luotsivartiotupien rakentaminen lisääntyi. Niitä rakennettiin korkeille kallioille ja niemien kärkiin, joista aukeni hyvät näköalat kauas väylille. Samoihin aikoihin hajallaan sijainneita luotsitiloja lakkautettiin ja vartiotupien ympärille alkoi muodostua pieniä luotsikyliä. (Nyman 2009, 9)

Inkoon Barösundin väyläosuuden varrella on ollut useita luotsiasemia. Barösundin itäpäässä säilynyt vartiotupa on yhä lähes alkuperäisessä asussaan. Itään matkanneet laivat kerääntyivät saattueiksi sen luona ja tämän jälkeen ne luot-sattiin Neuvostoliitolle vuokratun Kirkkonummen alueen ohi.

3 BARÖSUNDIN MAISEMARAKENNE



- hiekka
- kalliomaa, jonka päällä alle 1,0 m:n maakerros, yleensä moreenia, avokallio tummemmalla
- savi
- hiekkamoreeni
- rahkaturve
- lieju
- karkea hieta
- solmukohta
- murroslinja
- tie
- meriväylä

MAAPERÄ

Tarkastelualueella kallioperä on hyvin lähellä maanpintaa ja monin paikoin se on myös näkyvissä paljaana avokalliona. Suurimmaksi osaksi kallioperä on kuitenkin peittynyt alle metrin paksuisen moreenikerroksen alle. Moreeni onkin alueen yleisin maalaji, joka on muodostunut keskenään sekoittuneista lajittuneista maalajeista.

Itämeri on jääkauden jälkeisissä eri vaiheissaan päässyt muokkaamaan alueen maisemarakennetta voimakkaasti. Koko alue on ollut viime jäätiköitymisen jälkeisen korkeimman rannan alapuolella. Sen vuoksi korkeimmat kohdat ovat huuhtoutuneet kalliopaljastumiksi kun taas laaksoihin on kerrostunut hienorakeisia maalajeja, etenkin savea. Savi kerrostui kaikkein syvimpiin vesiin. Vähän matalampiin vesiin kerrostui hiekkaa, hiekkamoreenia ja liejua. Maaperän kohottua merenpinnan yläpuolelle, syntyi alaville ja kosteille alueille sekä kalliokumpareiden väleihin suo- ja turvekerrostumia. (Hietikko-Hautala 2010, 34)



Inkoon sisäsaaristolle tyypillinen karu kalliosaari. Kuva Anni-Maija Fincke.

KALLIOPERÄ

Tarkastelualueen kallioperä koostuu syväkivilajeihin kuuluvista graniitista, kvartsi- ja granodioriitista sekä gabrosta ja dioriitista (Maanmittaushallitus 1973). Kivilajit ovat pääasiassa happamia, kovia, heikosti rapautuvia ja niukkaravinteisia, mikä näkyy alueen niukkaravinteisuuteen sopeutuneessa kasvillisuudessa. Vähäisessä määrin alueella esiintyvät emäksiset gabro ja dioriitti ovat kuitenkin ravinteikkaampia.

TOPOGRAFIA

Tarkastelualueen topografiaa rytmittävät kallioselänteet ja niiden väliset kapeat laaksot. Kalliomäet ovat varsinkin isomilla saarilla varsin suuria ja jyrkkäpiirteisiä. Korkeimmat kohdat Orslandetin saarella kohoavat yli neljäkymmentä metriä merenpinnan yläpuolelle, mutta suurin osa selänteistä nousee korkeintaan kaksikymmentä metriä merenpinnan yläpuolelle.

Saaret nousevat kohtuullisen jyrkästi merestä. Saaret sijaitsevat rypäyttäin ja rikkonaisesti paikoin hyvinkin lähellä toisiaan. Kapeiden ja suojaisten salmien ansiosta maisema näyttää paikoin saarilabyrintiltä, jossa veneellä liikkuen avautuu jatkuvasti uusia näkymiä. Jyrkkärinteisillä rannoilla maankohoamisen vaikutukset näkyvät paljon hitaammin kuin loivarinteisillä. Alle sadassa vuodessa maankohoaminen on yhdistänyt saaria ja synnyttänyt sisämaahan vanhoista lahdista muodostuneita fladoja tai kluuvijärviä.

Selkeää suuntautuneisuutta on vaikea havaita varsinkaan pienillä saarilla, mutta tarkastelualueen pohjoisosan suurilla saarilla voi erottaa koillis-lounais- ja toisaalta sen vastakkaiselta luode-kaakkois-suuntautuneisuutta. Selviä murroslaaksoja ovat toisiaan leikkaavat Barösund eli Barölandetin ja Orslandetin välinen salmi sekä Orslandetin ja Älgsjölandetin erottava Ramsjöundet. Pienempiä savimurroslaksoja löytyy myös Orslandetin saarelta. Suuntautuneisuuden vähäisyyttä selittää tarkastelualueen kallioperä, joka koostuu syväkivilajeihin kuuluvista graniitista, kvartsi- ja granodioriitista sekä gabrosta ja dioriitista (Maanmittaushallitus 1973).

KASVILLISUUS

Barösund kuuluu kasvillisuudeltaan hemiboreaaliseen vyöhykkeeseen, jossa esiintyy sekä boreaalisten havumetsien että temperaattisten lehtimetsien piirteitä. Jalot lehtopuut reunustamassa viljeltyjä laaksoja tai komistamassa pihapiirejä ovat tuttu näky Barösundin maisemissa. Toisaalta ylempänä kasvillisuus muuttuu tuoreiden kangasmetsien kuusikoiden myötä yhä karummaksi ja kallioisilla lakialueilla kasvaa kuivuutta sietävää jäkälätyypin männikköä. Kasvillisuus vaihtelee siis suuresti savirantojen ruovikoiden tai tervaleppälehtojen kautta laaksojen reheviin lehtoihin ja edelleen kallioselänteiden karuihin kangasmetsiin. Suurinta osaa pienistä saarista peittävät kuitenkin mänty, kanerva, mustikka ja jäkälät.

Tarkastelualueella on myös mielenkiintoisia kasvillisuusalueita, joihin ihminen ja karja ovat jättäneet jälkensä. Esimerkiksi kulutetut pihapiirit niitty- ja ketokasveineen, pilarikatajineen ja perinteisine puutarhakasveineen rikastuttavat aluetta ja muistuttavat menneistä ajoista.

ILMASTO

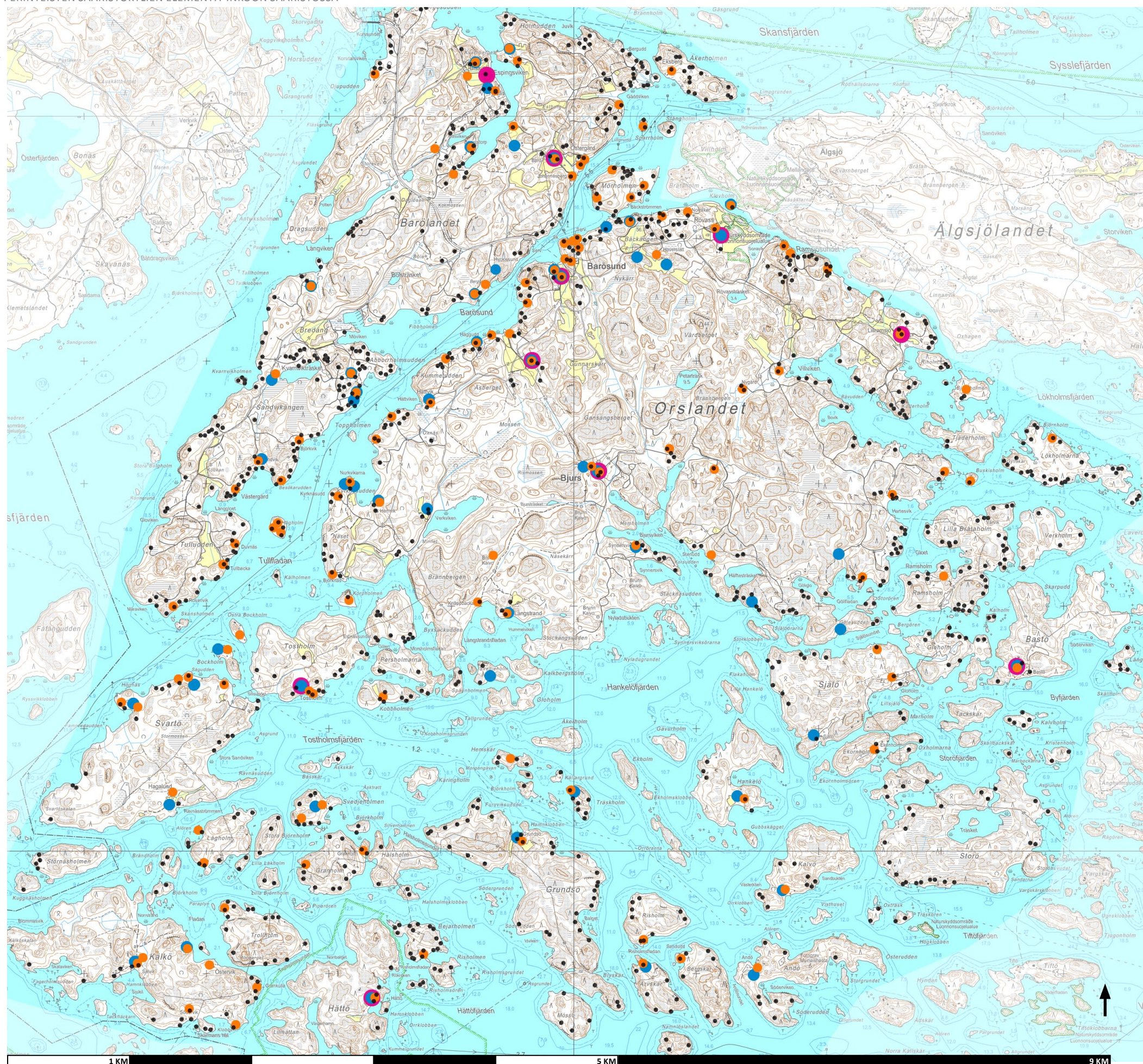
Tarkastelualueen ilmasto on merellinen. Verrattaessa merellistä ilmastoa mantereiseen, meri tasaa lämpöoloja, pidentää kasvukautta, ohentaa lumipeitettä, lisää tuulisuutta ja kosteutta. Tarkastelualueella vallitseva tuulen-suunta on lounaasta. Barösundissa tuulen voimakkuutta kuitenkin vähentää saarten läheisyys toisiinsa nähden ja niiden metsäisyys. Sen sijaan Barösundin väylä on juuri otollinen tuulensola. Myös uloimmat suojattomat saaret ovat tuulisempia kuin sisäsaaristossa.

Tarkastelualueella on muutamia savilaaksoja, joihin kylmä ilma valuu muodostaen kylmänilmanjärviä. Näillä laaksoalueilla saattaa esiintyä hallaa ja ne ovat epäedullisia pienilmastoltaan. Sen sijaan karkeat maalajit ja avokalliot varastoivat lämpöä ja parantavat pienilmastoa. Kaakon ja lounaan välille sijoittuvat rinnemaat ovat lämpimimpiä ja aurinkoisimpia, kun taas pohjoisrinteet kylmimpiä ja pimeimpiä. (Rautamäki 1990, 34-35)

4 ASUTUKSEN KEHITYS BARÖSUNDISSA

Uusimaa oli vielä 1100-luvulla harvaan asuttua aluetta, kunnes sen rannikolle alkoi saapua uudisasukkaita Ruotsista. Myös Inkoo sai osansa tästä 1100-luvulta 1300-luvulle kestäneestä muuttovirrasta, joka tilan käydessä vähiin levisi myös saaristoon. Vähitellen ruotsalaisasutus ja vanha suomalaisasutus sulautuivat yhteen. (Uudenmaan liiton julkaisuja 2011, 23)

Asutuksen leviämiseen saaristossa vaikutti monet tekijät, kuten maaperän laatu, pienilmasto, topografia, asuinpaikan suojaisuus sekä vesireittien läheisyys. Seuraavassa kartta-analyysissä tutkitaan vanhoja karttoja hyväksi käyttäen, miten tarkastelualueen asutus on kehittynyt 1800-luvulta vuoteen 2011. Analyysissä kiinnitetään huomiota siihen, mihin ja milloin talot ovat syntyneet suhteessa maisemarakenteeseen.



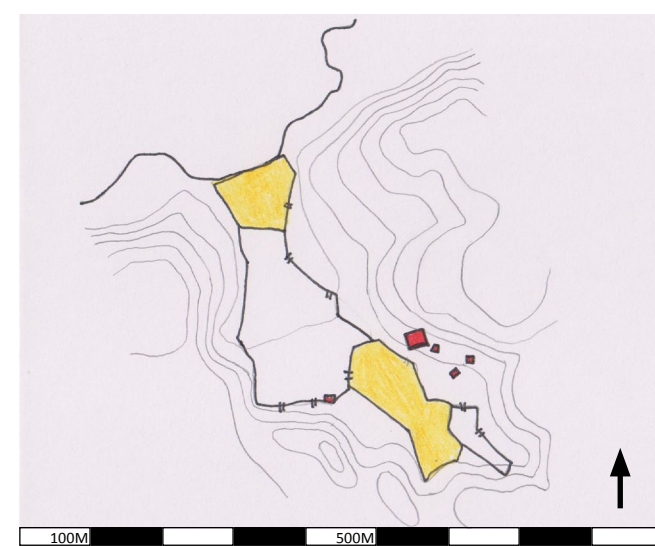
- Asutus 1842
- Asutus 1872
- Asutus 1893-1936
- Asutus 2011

Asutuspaikat 1800-luvun lopulta vuoteen 2011.



PITÄJÄNKARTASTO1842

- talojen määrä kartan mukaan n. 10 (luvut eivät sisällä talousrakennuksia)
- suurin osa taloista suurilla saarilla eli Orslandetilla ja Barölandetilla, muutama myös Barösundin mittakaavan mukaan keskikokoisilla saarilla
- talot sijaitsevat tasaisesti ja hajanaisesti ympäri tarkastelualueetta, etäisyys talojen välillä vaihtelee puolesta kilometristä muutamaa kilometriin
- suurin osa taloista laaksojen liepeillä etelärinteissä, joitakin myös loivien selänteiden päällä, laakeiden kumpareiden välisissä satuloissa
- puolet taloista n. 100-400 metrin etäisyydellä rantaviivasta, ei välttämättä edes merinäkömää
- puolet taloista muutamien kymmenien metrien päässä rantaviivasta, ei kuitenkaan kiinni rannassa
- kaikki talot sijaitsevat kalliomaalla, jonka päällä ohut maakerros, yleensä moreenia
- kaikki talot sijaitsevat viljeltävien maiden vieressä ja laaksoista saatavan makean veden äärellä: suurin osa sijaitsee suurimpien mahdollisten viljelymaiden vieressä Orslandetilla ja Barölandetilla
- mikään taloista ei sijaitse tuulelta täysin avoimella paikalla, suurin osa sijaitsee kohtalaisen suojaisalla paikalla, usein lahden poukamissa



Tyypillinen asuinpaikka vuonna 1842.

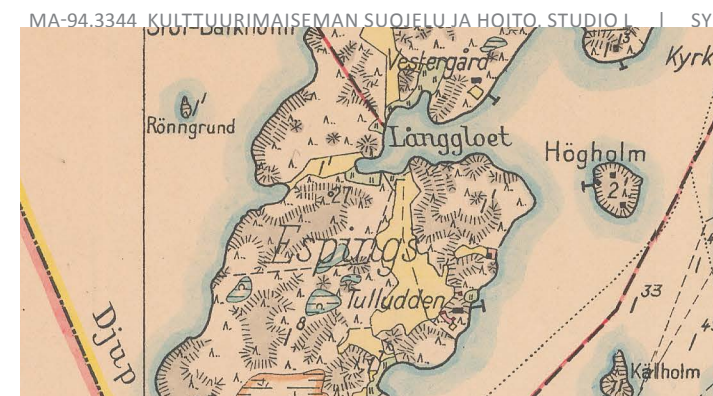


SENAATINKARTASTO1872

- talojen määrä kartan mukaan n. 50
- suurin osa (35) taloista sijaitsee Orslandetilla ja Barölandetilla, 12 sijaitsee keskikokoisilla saarilla ja 6 pienillä kalliisaarilla
- talot sijaitsevat tasaisesti, mutta etäisyys talojen välillä on vähentynyt n. 200-1000:n metriin
- reilusti suurin osa taloista yhä etelärinteissä tai selänteiden päällä, mutta nyt myös pohjoisrinteille ja laaksojen pohjille on rakennettu taloja
- suurin osa taloista muutamien kymmenien metrien päässä rannasta, n. 10 taloa nyt myös lähes kiinni rantaviivassa, n. 15 taloa yli sadan metrin etäisyydellä rantaviivasta
- lähes kaikki talot sijaitsevat kalliomaalla, jonka päällä ohut maakerros, mutta myös savimaille on alettu rakentaa
- 4/5 taloista sijaitsee yhä viljeltävien maiden vieressä, mutta 1/5 sijaitsee paikoilla, joiden vieressä on huonot viljelymahdollisuudet (kalastajatorppia)
- suurin osa taloista sijaitsee yhä tuulelta suojaisilla tai melko suojaisilla paikoilla, mutta nyt myös tuulisille ja avoimille paikoille on rakennettu kymmenkunta taloa

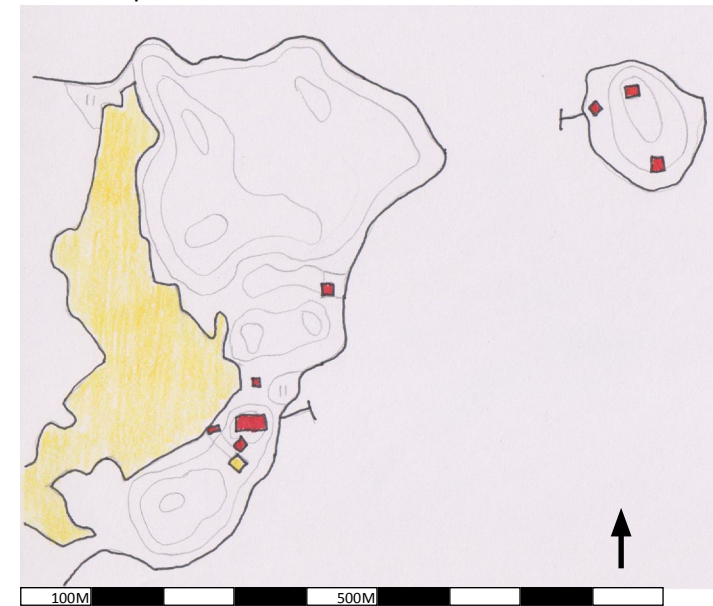


Tyypillinen asuinpaikka vuonna 1872.



PITÄJÄNKARTTA 1935-1936

- talojen määrä kartan mukaan n. 130
- suurin osa (n. 80) taloista sijaitsee edelleen Orslandetilla ja Barölandetilla, mutta nyt lähes kaikki 2010-luvullakin asutetut saaret ovat saaneet asukkaita, myös aivan pienille saarille on rakennettu
- talot sijaitsevat pääasiassa tasaisesti muutaman sadan metrin päässä toisistaan, mutta varsinkin Barösundin väylän varrelle on kehittynyt tiheämpään asutusta
- talojen sijainti suhteessa topografiaan on yhä monipuolisempaa, taloja on niin etelä- kuin pohjoisrinteissä, loivapirteillä rannoilla ja yhä enemmän myös jyrkissä rinteissä
- talot yhä lähempänä rantaviivaa, suurin osa muutamien kymmenien metrin päässä
- suurin osa taloista yhä hienovaraisesti kalliomaalla, jonka päällä ohut maakerros
- suurin osa taloista viljelymaiden vieressä, peltoala suurimmillaan, toisaalta yhä suurempi osa taloista on paikoilla, joiden vieressä on huonot viljelymahdollisuudet
- suurin osa taloista sijaitsee yhä tuulelta suojaisilla tai melko suojaisilla paikoilla, mutta myös tuulisille ja avoimille paikoille on rakennettu



Tyypillinen asuinpaikka vuonna 1935-1936.



PERUSKARTTA 2011

- talojen määrä kartan mukaan n. 500, suurin osa lomanviettoon tarkoitettuja mökkejä
- taloja on tasaisena nauhana lähes joka saarella. Löytyy kuitenkin pieniä saaria ja rantaviivan pätkiä, joilla asutusta ei ole lainkaan.
- siellä, missä taloja on, niiden etäisyys toisistaan on muuttamasta kymmenestä metrillä muutamaa sataan metriin
- topografian merkitys talojen sijaintipaikoille tilan ahtauden vuoksi vähentynyt. Taloja on kaikkialla rantaviivan läheisyydessä.
- mökkejä ja saunarakennuksia yhä lähempänä rantaviivaa. Osa on piiloutuneina metsän suojiin, osa näkyvillä.
- suurin osa taloista kalliomaalla, mutta yhä useampi talo rakennettu vähän kulutusta kestäväälle avokalliolle, jossa hyvin ohut maakerros
- viljelymaiden määrä ja merkitys talojen sijainnille lähes hävinnyt
- taloja niin tuulelta suojaisilla kuin tuulisillakin paikoilla

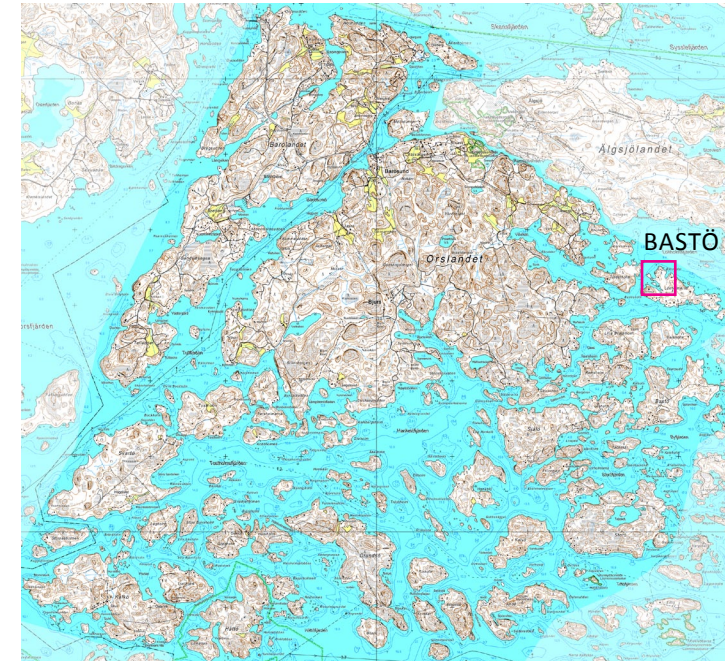


Tyypillinen asuinpaikka vuonna 2011.

5 ESIMERKKIALUEET

5.1 BASTÖ

Bastö on yksi Barösundin kantatiloista, jonka juuret ulottuvat 1500-luvulle. Tila on niin hyvin säilynyt, että sen avulla voidaan hyvin tutkia perinteisen saaristolaistilan elementtejä. Nykyisin tilaa käytetään vapaa-ajanasuntona.



(oikealla ylhäällä) Päärakennuksen veranta ja etupiha. Kuva Anni-Maija Fincke.
(oikealla alhaalla) Venevaja ja puulaituri. Kuva Anni-Maija Fincke.

(alhaalla) Bastön tilan päärakennus ja talousrakennuksia. Kuva Anni Järvtalo.



RAKENNUSTEN PIIRTEET

Tilalla on tällä hetkellä kymmenkunta rakennusta. Päärakennus on tyyppillinen punamullattu paritupa, johon on myöhemmin rakennettu kaksi verantaa - vaaleansininen talon etupihan puolelle ja punainen talon päätyyn keittiön viereen. Pääsisäänkäynti on tyyppilliseen tapaan sisämaahan päin.

Muita tilan rakennuksia ovat tai ovat olleet talli, aitat, lato, navetta, riihi, paja, maakellari sekä savutupa. Rakennusten pääväri on punamulta ja rakennusmateriaalit hirsi ja lauta. Laudoitussuunta on pystysuora.

Rakennusten harjakatot ovat pääasiassa peltiä. Alun perin katot ovat olleet joko ruoko- tai pärekattoja.

Ikkunat ovat pieniruutuisia ja niiden raamit valkoisiksi maalattuja. Myös rakennusten räystäät ja kulmalaudat ovat valkoisia. Savupiiput on tehty tiilistä ja sokkelit kivistä.

Rannassa on ollut kaksi rantahuonetta, mutta ainakin toinen niistä on hävinnyt. Sen sijaan vanha hirsistä rakennettu venevaja on edelleen pystyssä ja se on kiinteästi yhteydessä puiseen laituriin.



PIHAPIIRI JA KULKUVÄYLÄT

Tilan ympäristössä näkyy selvästi laiduneläinten ja kulu-tuksen vaikutus. Ympäristö on avointa ja kasvillisuus keto-maista. Vanhoilla viljelyalueilla ja laidunniityillä alhaalla laaksossa näkyy kuitenkin pientä umpeenkasvua.

Päärakennuksen pääsisäänkäyntiä ja talousrakennusten rajaamaa etupihaa reunustavat hillityt perenna- ja pensasistutukset. Etupihaa on myös aidattu eläimien varalta huomaamattomilla puuaidoilla. Lisäksi etupihalla ja vähän kauempana alarinteessä on pieniä ryytimaatilkkuja. Tarkemmin tilalta löydettyihin kasvilajeihin pureudutaan Liitteessä 1.

Kulkuväylät näkyvät maastossa hienovaraisina kapeina polkuina. Päälysteiltä tilalta ei perinteiseen tapaan löydy.



(ylhäällä) Puuaita ja kulkuväylä. Kuva Kaisa Laine.
(alhaalla) Asuinkukkuloiden välisessä laaksossa vanha viljelyalue ja laidunniitty. Kuva Anni Järvtalo.



RAKENNUSTEN SUHDE TOISIINSA JA MAISEMARAKENTEeseen

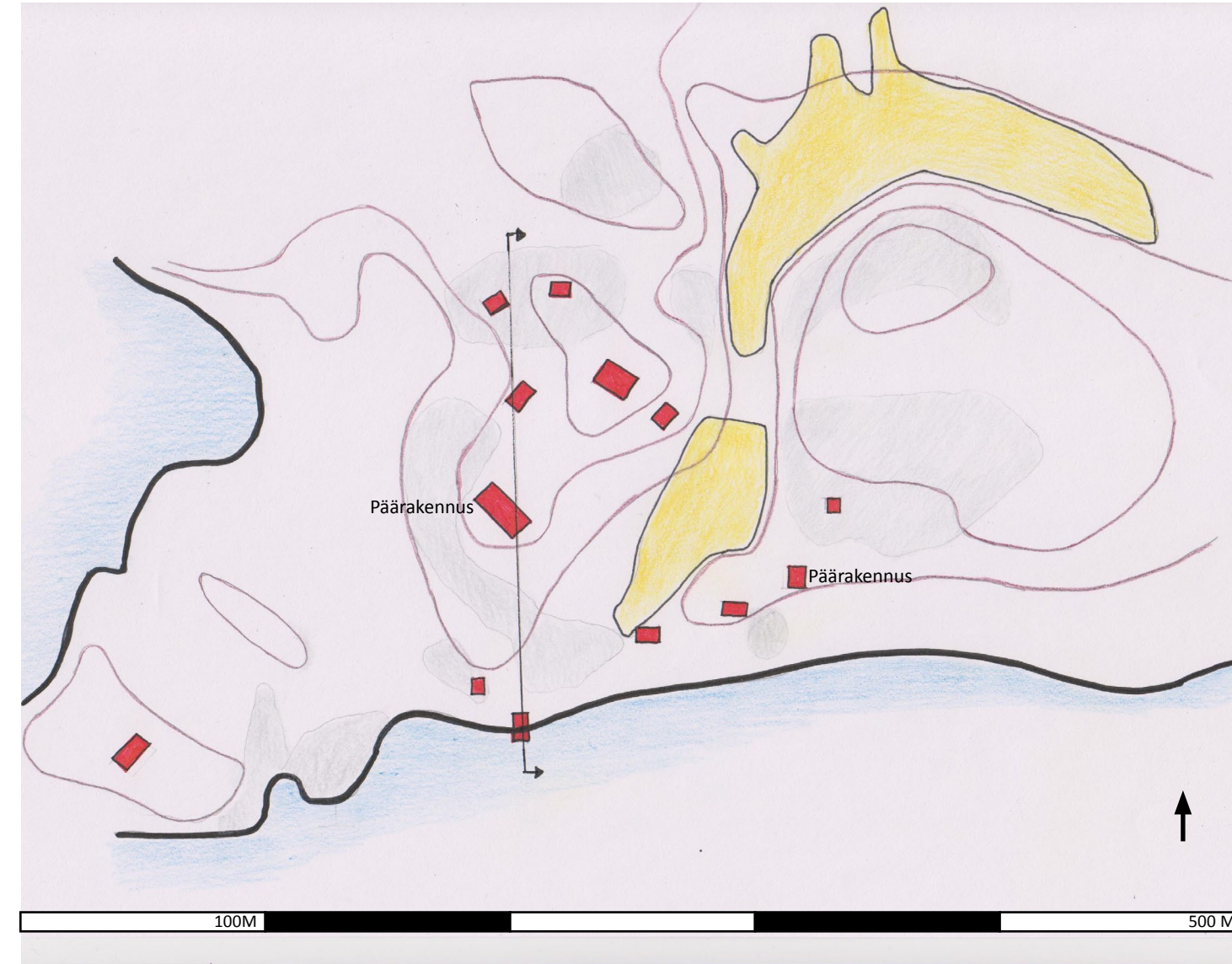
Rakennukset eivät ole kiinni toisissaan, mutta ne reunustavat ilmastavasti keskelle jäävää pihapiiriä. Riihet ja savutupa ovat olleet pihapiirin ulkopuolella paloturvallisuuden vuoksi. Rakennuksia on kahdella kalliokukkulalla, joiden välissä on viljelyyn sopiva savilaakso. Läntisellä kukkulalla sijaitsee päärakennus pihapiireineen ja itäisellä kukkulalla pieni asuinrakennus ulkorakennuksineen.

Venevaja ja rantahuone sijaitsevat rannan vedenrajassa. Muut rakennukset on rakennettu ympäröivää maastoa korkeammille paikoille. Ne sijaitsevat kapeiden etelään viettävien selänteiden päissä. Rakennuksia ei ole tehty samansuuntaisiksi rantaviivan kanssa, vaan niiden suunta mukalle maastonmuotoja. Paikat ovat hyviä pienilmaston suhteen, sillä eteläinen kalliorinne on aurinkoinen ja kerää siksi hyvin lämpöä.

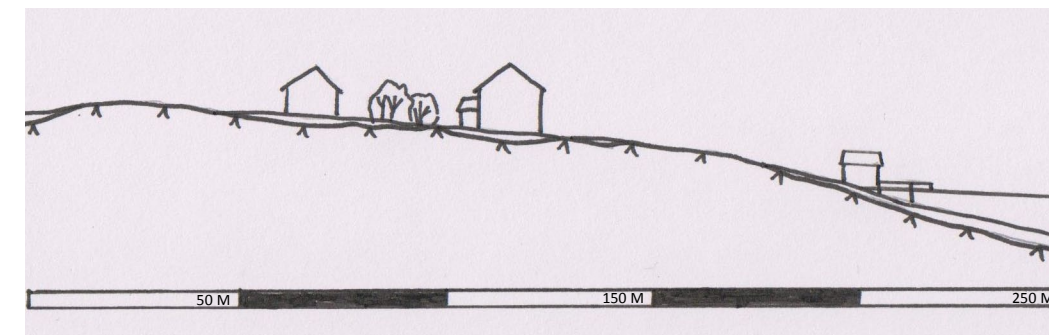
Päärakennuksista on hyvät näkymät kohti merta, mutta niiden pihapiirit ovat suojaisilla puolella. Tällä tavoin voidaan vähentää pihapiirin tuulisuutta. Etelästä ja lounaasta puhaltavan tuulen purevuutta vähentää lähisaaret Bastön eteläpuolella, kun taas pohjoistuulta heikentää metsäiset selänteet tilan pohjoispuolella.

Vaikka maakerros kallion päällä on hyvin ohut, se on kuitenkin otettu huomioon rakennusten sijoittelussa siten, että on vältetty avokalliolle rakentamista. Ohuen maakerroksen päälle ja vedenjakajalle rakentaminen sisältävät kuitenkin riskin siitä, että maasto kuluu helposti ja jätehuollon kanssa voi tulla ongelmia, sillä jätevesien imeyttäminen kalliomaille on lähes mahdotonta.

Päärakennuksesta aukeavaa näkymä kohti merta. Kuva Anni Järvtalo.



Kartta Bastön tilasta.



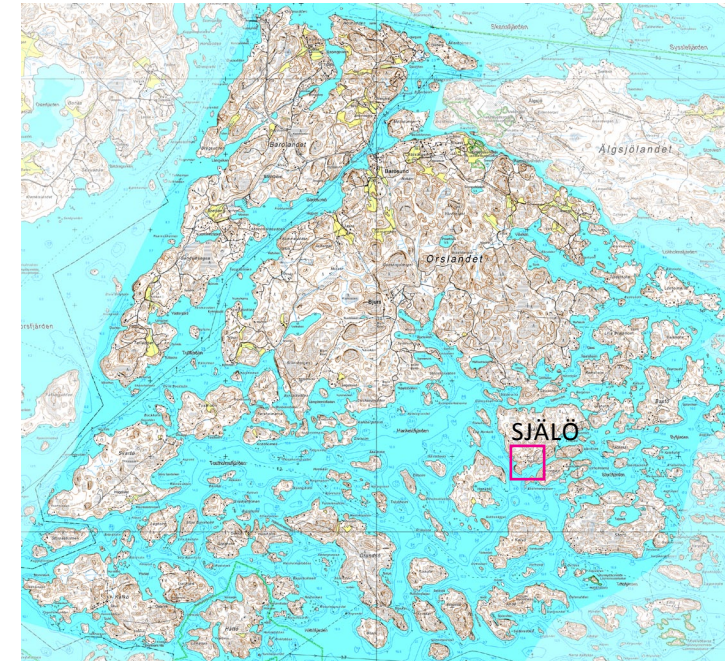
Leikkaus. Kallioperä on pinnassa.



Ilmakuva Bastön tilasta. Kulutus on pitänyt maaston avoimena. Kapeat polut vievät talolta talolle.

5.2 SJÄLÖN VANHA KOULU

Själön vanha koulu on hyvin säilynyt perinteinen miljöön pieneen suojaosan lahden poukamassa. Nykyään tilaa käytetään vapaa-ajan asuntona.



RAKENNUSTEN PIIRTEET

Koulun pihapiirissä on tällä hetkellä kuusi rakennusta. Ne ovat pääasiassa pystylaudoitettuja puutaloja, jotka on maalattu tummanpunaisella lukuunottamatta valkoisia kulmalautoja, räystäitä ja ikkunanraameja. Koulurakennuksessa on huovalla päällystetty mansardikatto, mikä oli yleinen 1800- ja 1900-luvun vaihteessa rakennetuille taloille. Muilla rakennuksilla on harjakatot.

Koulurakennuksella on kaksi verantaa. Toinen on sisämaahan ja toinen länteen päin.

Koulurakennuksen lisäksi pihapiiriin kuuluu vanha asuintalo, riihi, ja vähän kauempana vanhan pellon laidalla lato sekä veden äärellä kaksi pientä rakennusta ja puinen pieni laituri.



Koulu suojaosassa lahden poukamassa. Kuva Anni Järvitä.

PIHAPIIRI JA KULKUVÄYLÄT

Koulun ympäristö on vihreä ja luonnollisen näköinen koivujen ja vaahteroiden ympäröimä avoin tila, jossa näkyy laidunnuksen ja kulutuksen merkkejä. Päärakennuksen ja meren väliin jäävä tila kasvaa perinteisen tavan mukaan luonnon kasvillisuutta, mutta toiselle puolelle rakennusta, etupihan puolelle, on istutettu myös koristekasveja, kuten syreenejä, ruusuja ja orapihlajaa. Etupihan puolella kasvaa myös marjapensaita ja omenapuita.

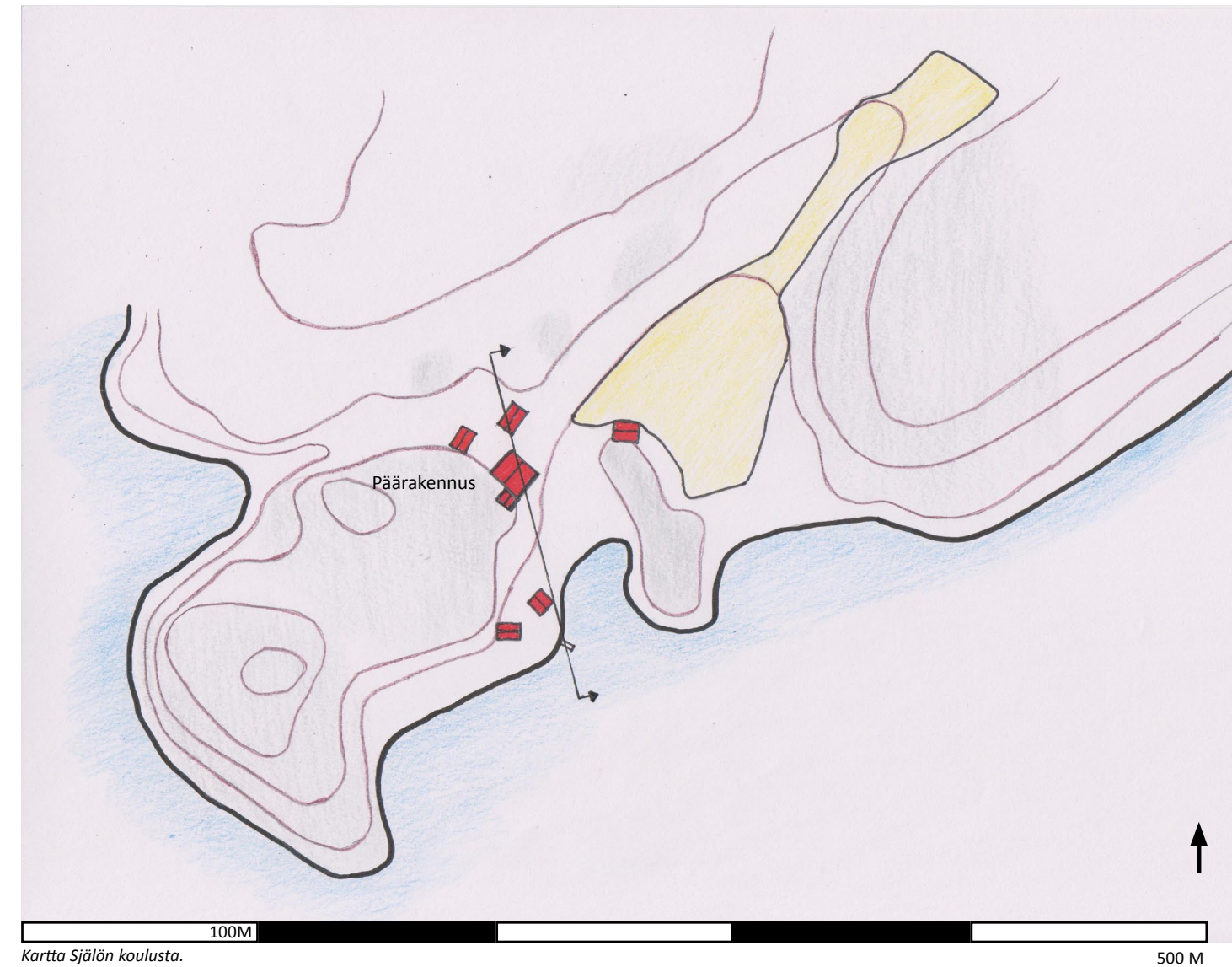
Pihapiirin ahkerimmin käytetyt kulkuväylät näkyvät maastossa kapeina polkuina ja kulutettuina pintoina.

RAKENNUSTEN SUHDE TOISIINSA JA MAISEMARAKENTEeseen

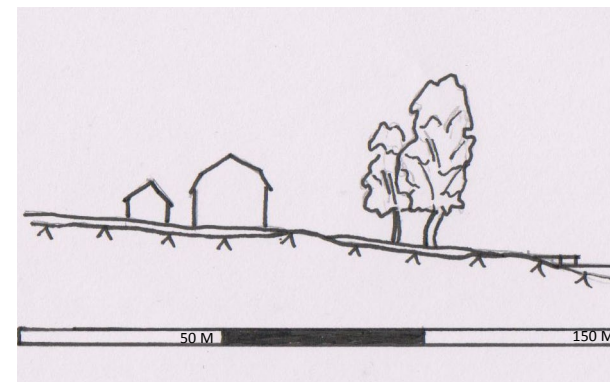
Pihapiiri on rakennettu niin, että kolme rakennusta kauimpana rannasta rajaavat löyhästi suojaosan etupihan, veden ääressä on tarvittavat ulkorakennukset esimerkiksi veneille ja pellon vieressä lato. Koulurakennuksesta on hyvät näkymät merelle.

Etupihaa rajaavien rakennusten sijainti on valittu huolellisesti selänteiden välistä niin suojaosalta paikalta kuin niin lähellä rantaa on mahdollista. Koulurakennus ja toisaalta maaston muodot, kasvillisuus ja viereiset saaret suojaavat etupihaa niin pohjois- kuin eteläsuuntinkin.

Rakennukset sijaitsevat vain muutamia metrejä merenpinnan yläpuolella, joten merenpinnalla ei ole kovin paljon varaa nousta ilman, että vesi saavuttaisi rakennusten perustukset. Talot on kuitenkin pyritty rakentamaan edes hivener korkeammalle kuin lähiympäristö. Rakennukset on perustettu kalliomaalle ohuen maakerroksen päälle ja loivasti etelään viettävälle rinteelle, joten paikka on pienilmastollisesti lämmin ja valoisa.



Kartta Själon koulusta.



Leikkaus.



Ilmakuva. Rakennusten paikat on valittu huolellisesti kallioiden välistä.

6 PERINTEISET SAARISTOTILOJEN ELEMENTIT

(Koko lukuun käytetty lähde: Laurén& Rosengren 1983)

6.1 TALOTYYPIT

VANHIMMAT TALOTYYPIT

Savutuvat

- alkukantainen asunto, jota käytettiin sekä asumiseen ja saunomiseen että viljan kuivaamiseen
- uomenkielisen väestön suosima talotyyppi keskiajalta uuden ajan alkuun
- Barösundissa esim. Jutansin ja Bastön tilojen savutuvat



Savutupa Bastön tilalla. Kuva Anni-Maija Fincke.

Tuvat

- talotyyppi, jossa tupa, kammari ja kuisti
- asuinpinta-alaltaan niin pieniä, että myöhemmin on saatettu laajentaa verannalla tai ullakkohuoneella
- keskiajan alusta alkaen varsinkin rannikon ruotsinkielisten suosiossa oleva talotyyppi
- pienet maatilat, kalastajatorpat, mäkituvat
- Barösundissa esim. Kalvön ja Andön kalastajatorpat



Andön kalastajatorppa. Ylimpänä yksinkertainen tupa 1800-luvulta. Kuva kirjasta Barösund.

Parituvat

- talotyyppi, jossa kaksi tupaa molemmin puolin kuistia ja pieni kammari
- yleistyi Suomessa 1500-luvulla
- tilojen päärakennukset 1800-luvun loppuun asti
- Barösundissa esim. Bastön, Bjursin, Barön ja Orsin päärakennukset



Bastön tilan päärakennus on tyyppillinen paritupa. Kuva Anni-Maija Fincke.

Taloussrakennukset

- Vajat
- Aitat
- Ladot
- Pajat
- Karjasuojat
- Rantavajat
- Venevajat



Yksi Barösundin lukuista punaisista rantavajoista. Kuva Anni Järvitälo.

1800- JA 1900-LUVUN VAIHTEEN TALOTYYPIT

Maatilojen päärakennukset, huvilat ja pensionaatit

- suuria, kaksikerroksisia taloja, joissa parvekkeita, verantoja ja terasseja
- vaikutteita jugend-tyylistä:
- mansardikatot
- kattoikkunat
- puoliympyrän ja ympyrän muotoiset ikkunat
- jotkut ikkunat jaettu pieniin ruutuihin
- veistettyjä pilareita kuisteilla ja terasseilla
- esimerkiksi Barön pensionaatti



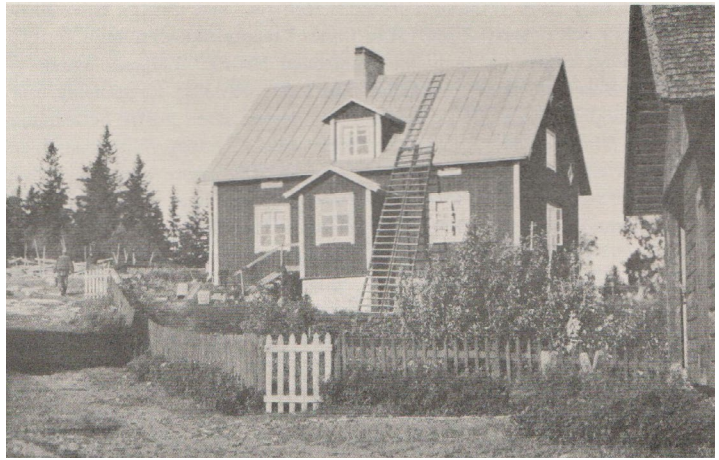
Huvila Barösundissa. Kuva Anni-Maija Fincke.



Jugendtyylistä vaikutteita saaneita mansardikattoisi taloja Orsin kylässä. Kuva Anni-Maija Fincke.

1900-LUVUN ALKUVUOSIKYMMENIEN TALOTYYPIT

- huonokuntoisten talojen tilalle rakennettuja moderneja taloja, joissa uusia huonejakoratkaisuja
- 20-luvulta lähtien korkeat sokkelit tavallisia
- osassa kellarikerros
- kaksikerroksisia
- leveämpi runkosyvyys kuin aikaisemmissa yksi- tai paritupaisissa taloissa
- joitakin moderneja tyyppitaloja, joissa loiva kattokulma



Bison tilan päärakennus vuodelta 1926. Kuva kirjasta Barösund.

6.2 TALOJEN VÄRIT JA PINTAMATERIAALIT

- suurin osa rakennuksista maalattu punamulla. Ainoastaan ikkunanraamit, räystäslaudat ja kulmalaudat valkoisia.
- okran keltaisia rakennuksia vähän
- monet vanhat kantatilat vaalean keltaisia, lähes valkoisia
- monet vuosisadan vaihteen huvilat vaaleankeltaisia, vaaleanharmaita tai tummanpunaisia valkoisine koristeineen
- käytetty myös kahta eri väriä
- rakennusmateriaali lautaa tai hirttä, monesti päärakennukset verhottu laudalla, mutta piharakennukset jääneet hirsipintaisiksi
- hirsitaloissa tasainen pinta (ei pyöreä)
- hirsitaloissa lyhyet, lukitut nurkat, joissa hirret eivät mene nurkasta yli
- puutaloissa pystylaudoitus, joissakin vanhoissa taloissa saumojen kohdalla pystyrimat
- kivijalat



Punamulta, pystylaudoitus ja valkoiset ikkunanraamit ruutuikkunassa. Kuva Kaisa Laine.



Hirsirakennus. Kuva Anni-Maija Fincke



Vaalea päärakennus Jutansin kantatilalla. Kuva Anni-Maija Fincke.

6.3 KATOT

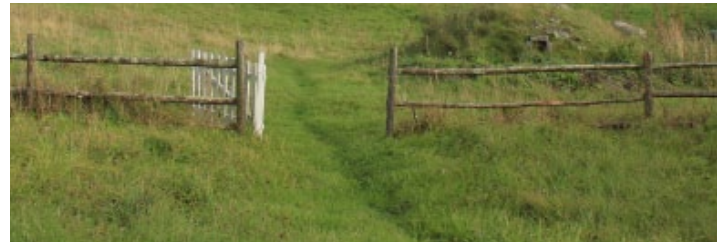
- vanhoissa yksi- ja paritupaisissa taloissa harjakatto
- 1800- ja 1900-luvun vaihteen taloissa usein mansardikatto
- aluksi kattomateriaalina käytettiin tuolta, ruokoa ja olkia, kunnes 1800-luvun lopulla alettiin käyttää pärekattoja
- tiilikatot, peltikatot ja huopakatot tulleet myöhemmin
- katot useimmiten mustia, myös joitakin vihreitä ja ja harmaita peltikattoja

6.4 MUUT RAKENTEET

- laiturit puisia ja kevytrakenteisia
- aidat puisia, maalaamattomia ja huomaamattomia tai ympäristöstä löytyneistä kivistä rakennettuja kiviaitoja
- kiviportit



Kiviportti ja -aita. Kuva Anni Järvitälo.

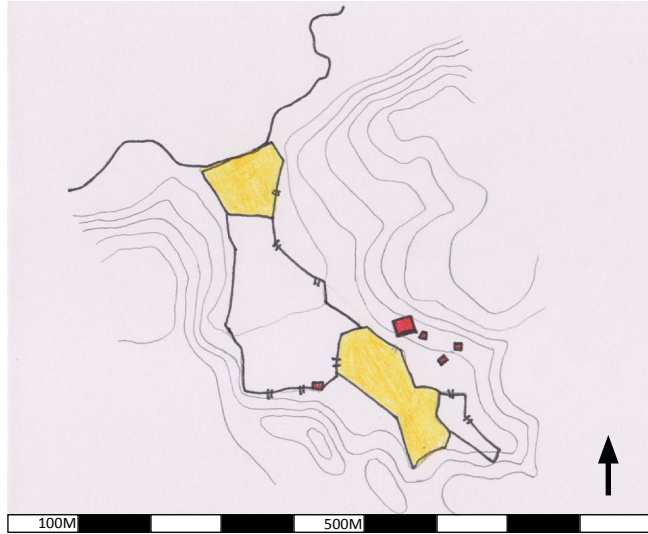


Huomaamaton aita. Kuva Anni Järvitälo.

6.5 SIJAINTI MAISEMARAKENTEESSA

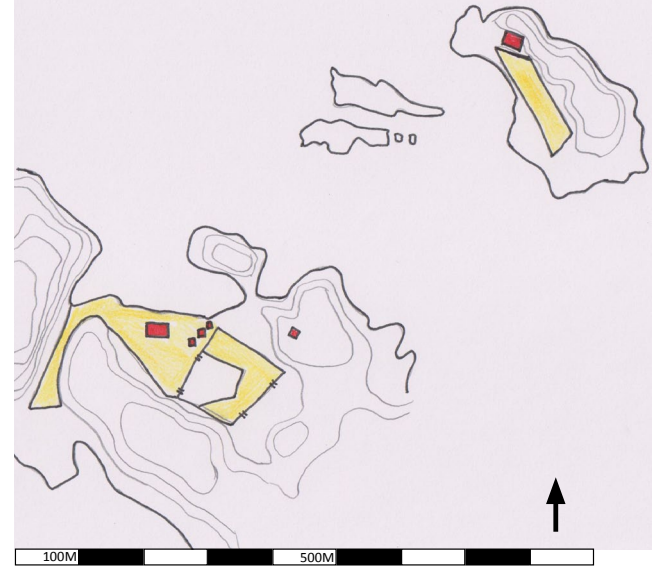
VANHAT KANTATILAT

- etäisyys rannasta 100-400 metriä
- sisäänkäynti maan puolelta, ei meren
- etelärinteissä
- mereltä työntyvän viljelyyn soveltuvan laakson reunalla, alarinteessä
- selänteiden liepeillä tasangoilla, joista alkaa pudotus kohti merta
- laakeiden kumpareiden välisissä satuloissa
- vene- ja rantavajat rannassa, muut rakennukset ylempänä
- näkymä merelle



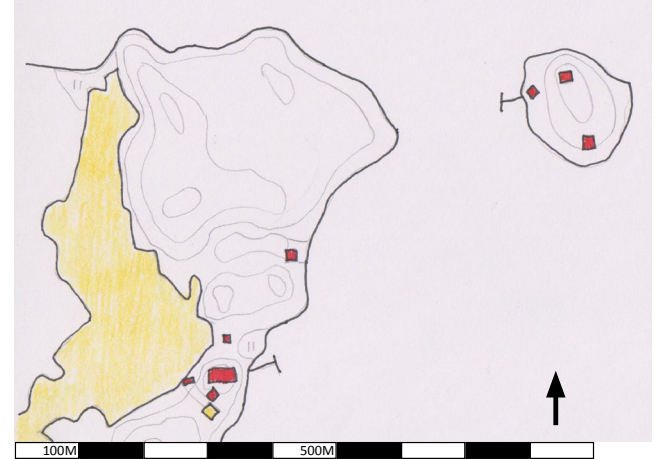
KALASTAJATORPAT

- etäisyys rannasta alle sata metriä
- sisäänkäynti meren puolelta
- suojaisten lahtien poukamissa, hyvien satamapaikkojen vieressä
- loivissa etelärinteissä
- vene- ja rantavajat rannassa, muut rakennukset suojaavien kumpareiden takana



1900-LUVUN TALOT

- muutaman kymmenen metrin päässä rannasta
- veranta ja sisäänkäynti usein merelle päin, mutta voi olla myös sisämaahan päin
- pensionaatit ja huvilat lähellä rantaa, pienten kukkuloiden päällä tasanteella, monesti kalliomänniköiden suojaissa



6.6 PUUTARHAT

- karujen olosuhteiden vuoksi ei laajoja puutarhoja

HYÖTYPUUTARHAT

- joillakin tiloilla ollut suuriakin omenapuuviljelmiä, esim. Rövass ja Bjurs
- puutarhoissa kasvatettu omena- ja luumupuita sekä marjapensaita luultavasti 1800-luvun lopulta alkaen
- humalatarhoja 1700-luvulta alkaen, esim. Bastössä
- lääke- ja maustekasveja, kuten kumina, koiruoho, piharatamo, pietaryrtti, terttuselja

KORISTEPUUTARHAT

- koristekasveja ja maisemointia harrastettu luultavasti vasta 1900-luvulta lähtien
- 1920- ja 1930-luvuilla kiinnostuttiin koristekasveista. Sieltä peräisin perennapenkkejä, omenapuita ja syreeniä.
- pihapiiriä koristavat yksittäiset maisemapuut, jotka kuuluvat muutenkin alueen luonnolliseen kasvistoon. esim. vaahtera, tammi, koivu, kuusi, mänty, saarni
- puutarhat keskenään samankaltaisia ja niiden lajit vanhoja, koska kasvit hankittu perinteisesti naapurustosta
- 1900-luvun vaihteen huviloissa poikkeuksellisesti myös modernimpia lajeja, kuten kurtturuusua, mongolianvaahteraa, mahoniaa ja villiviiniä
- suosittu helposti pärjääviä lajeja ja vältetty lajeja, joilla korkeat kasvupaikkavaatimukset
- pensaat: pihasyreeni yleisin, myös juhannusruusua ja orjanruusu tavallisia, muita esimerkkejä: pihlaja-angervot, jasmike, siperianhernepensas, terttuselja
- myös perennat vanhanaikaista puutarhalajistoa: akileija, palsami, liljat, harjaneilikka, särkynyt sydän, vuorikilpi, syysleimu, keltamaksaruoho, kultapiisku, malva, pionit, kielo, lupiinit, kurjenpolvet, krysanteemit
- luonnon nurmi
- niityt ja kedot: kissankäpälä, lehtomaitikka, apila, horsma, ruokonata

PUUTARHOJEN ULKOASU

- muodostunut vapaasti luonnonolosuhteiden mukaisesti
- vain suurimmat puutarhat suunniteltu symmetrisemmin
- tavoitteena ollut perinteinen ja käytännöllinen puutarha
- perennapenkit usein molemmin puolin talon sisäänkäyntiä
- kasvimaat vähän kauempana, usein alempana kuin talo
- olosuhteiden sallissa istutettu omenapuita siisteihin ryhmiin, joita ympäröivät marjapensaiden ja kasvien suorat rivistöt
- laiduntavien eläinten aikana aidat, muun muassa luonnonkiviaidat jäsentäneet ympäristöä, portit olleet monesti kiveä
- pihapiirit olleet luonnonnurmen peittämiä lukuunottamatta tallottuja kulkuväyliä ja kalliokumpareita
- autolla päästävät paikat päällystetty soralla



Bastön tilan puutarhassa näkyvät perinteiset puutarhan elementit, kuten sisäänkäyntiä reunustavat perennapenkit, pihapiiriä ympäröivät syreenit sekä paikoin kulunut luonnonnurmi. Kuva Anni-Maija Fincke.

7 SUOSITUKSIA UUDISRAKENTAMISEN SIOJTTAMISELLE

7.1 RAKENNUSPAIKAT

Rakennuspaikkoja valittaessa on otettava huomioon Barösundin maisemarakenne. Perinteisesti rakennuspaikat on valittu hienovaraisesti ja tarkoituksenmukaisesti maaston muotoja mukaillen. Rakennusten sijoittamisessa voidaan soveltaa luvun 6.5 huomioita perinteisistä rakennuspaikoista.

Tavoiteltavat rakennuspaikat Barösundissa voidaan jakaa kolmeen päätyyppiin:

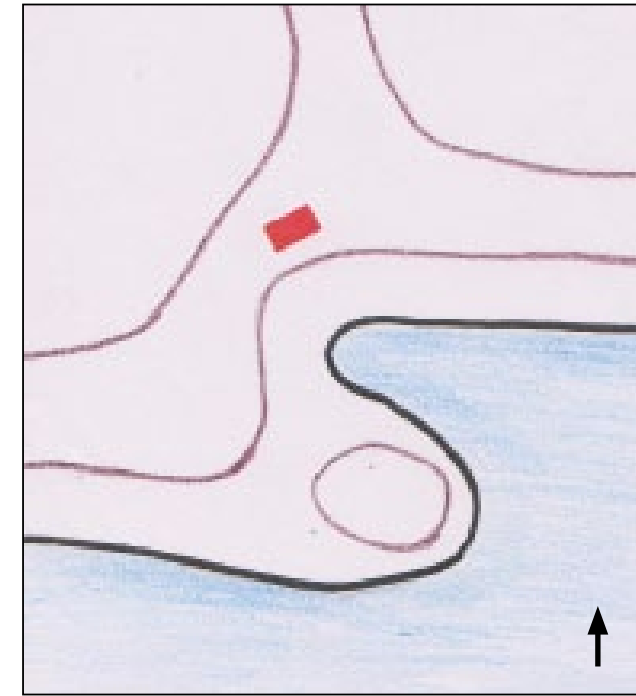
- Suojaisa lahdenpohjukka
- Selänteen reuna laaksossa
- Selänteen reuna meren rannassa

Päätyyppejä täydentävät rakennuspaikan mikrotavoitteet, joita ovat:

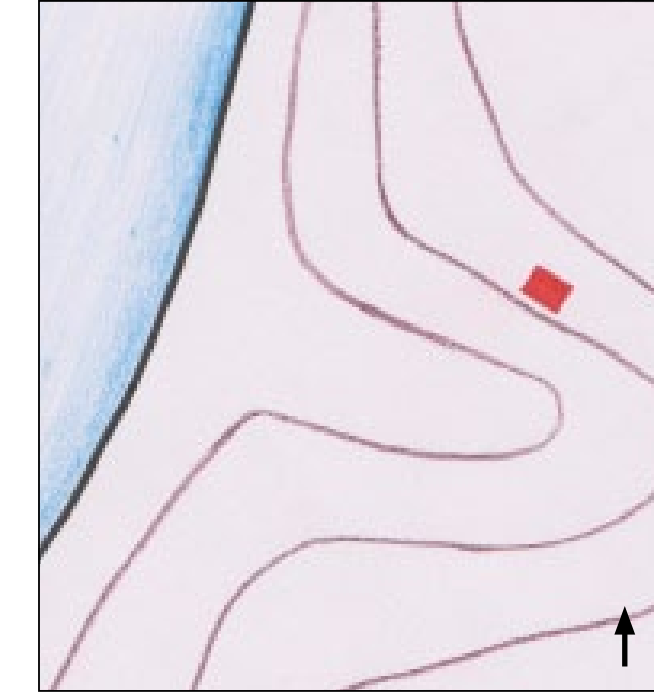
- lämmen ja valoisa lounais-, etelä- tai kaakkoisrinne
- hyvä rantautumispaikka
- tuulen suoja
- maaperänä hiekka, sora, moreeni tai hieta

Rakennuspaikkaa valittaessa on vältettävä rakentamista liian pienille saarille, joilla on mm. huonot edellytykset jäte- ja vesihuollon järjestämiselle sekä helposti kuluva kasvillisuuspeite. Vältettävä on myös rakentamista kalliomaille liian ohuen maakerroksen päälle sekä asuintalojen rakentamista liian lähelle rantaa tulvariski-alueille.

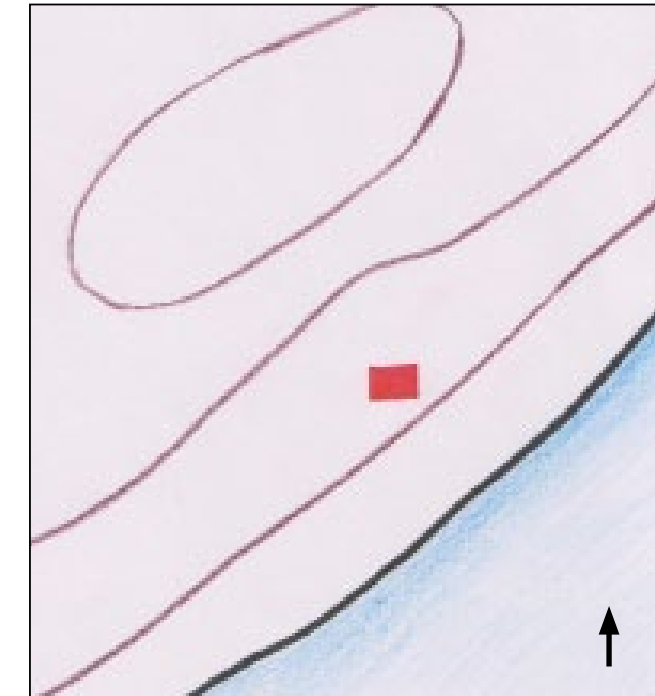
SUOJAINSA LAHDENPOHJUKKA



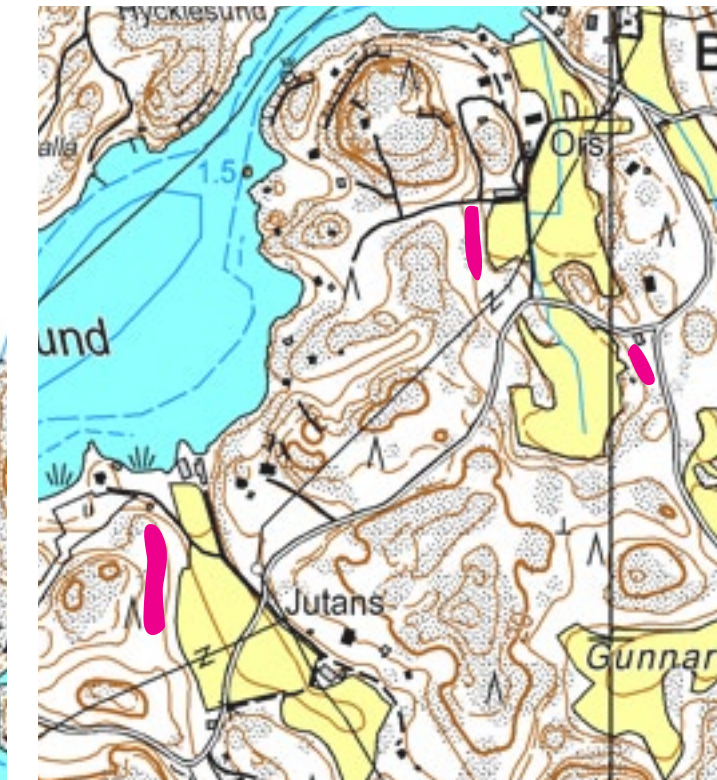
SELÄNTEEN REUNA LAAKSOSSA



SELÄNTEEN REUNA MEREN RANASSA



Esimerkki rakennuspaikasta Kalön saarella.



Esimerkkejä rakennuspaikoista Orsin kylän lähellä.



Esimerkki rakennuspaikasta Villivikenin rannalla.

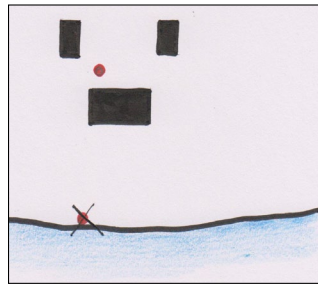
7.2 UUDISRAKENNUKSET JA RAKENTEET

Uudisrakentamisen suunnittelussa voidaan soveltaa lukujen 6.1-6.4 kuvailuja perinteisistä rakennustavoista Barösendin saaristossa välttämättä kuitenkin uusvanhaa rakennustyylillä. Perinteisesti kaikilla rakennuksilla on ollut oma tarkoituksensa ja niitä on ollut pihapiirissä runsaasti. Ylimääräisiä rakenteita on vältetty. Rakennusmateriaaleiksi on käytetty luonnonmateriaaleja ja väreistä varsinkin punamulta on ollut yleinen. Laiturit ovat mahdollisimman lyhyitä ja huomaamattomia. Nämä perinteiset rakennusten elementit ovat edelleen suositeltavia.

Vältettävät elementit uudisrakentamisessa löytyvät suositusten kääntöpuolelta. Kaikki massiiviset rakenteet, kuten aallonmurtajat, sillat, pitkät laiturit, aidat ja suuret aidatut terassit hyppäävät silmille muuten herkässä saaristomaisemassa. Myöskään päällysteet suurina pintoina eivät kuulu perinteiseen saaristomiljööseen. Talotyypeistä modernit kivi- ja tiilitalot sekä hallit poikkeavat selvästi perinteisistä rakennuksista.

Lipputanko ei ole perinteinen saariston elementti. Ranta- viivassa tai rantakalliolla oleva valkoinen ja vertikaali lipputanko rikkoo herkän ja horisontaalin saaristolunnon harmonian. Parempi paikka lipputangolle on rannasta katsottuna talon toisella puolella tai paikka, josta tanko ei näy selvästi merelle.

Värit ja materiaalit on otettava huomioon uudisrakentamisessa. Huonosti saaristomiljööseen sopivat esimerkiksi muovi, metalli ja kaikki aikaa kestävämmät materiaalit. Väreistä huonosti soveltuvia ovat kirkkaat värit.



Lipputangon suositeltava sijoituspaikka rannan sijaan.

7.3 PUUTARHAT

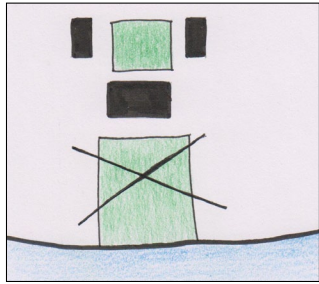
Puutarhoissa ja pihapiireissä voidaan soveltaa luvussa 6.6 esitettyjä havaintoja perinteisistä Barösendin puutarhoista. Maastoa on käsiteltävä varsinkin herkällä kalliomailla mahdollisimman hienovaraisesti ja säilytettävä olemassa olevaa kasvillisuutta mahdollisimman paljon. Jos kuitenkin halutaan istuttaa puutarhakasvillisuutta, on se parempi sijoittaa mereltä päin katsottuna rakennusten taakse tai siten, että se ei näy merelle.

Perinteisesti vanhimpien asuintalojen sisäänkäynti on ollut sisämaan puolelta, jolloin päärakennus ja talousrakennukset ovat muodostaneet sisämaan puolelle suojaisen etupihan, jossa on voitu kasvattaa koriste- ja hyötykasveja. Talon ja rannan väli on jätetty luonnonilaisemmaksi. Samat periaatteet soveltuvat myös uudisrakentamiseen.

Kulkuväyliä ei tarvitse erikseen päällystää tai merkata, vaan ne syntyvät luonnostaan paikkoihin, joita ahkerimmin käytetään.

Saaristomiljööseen ei sovellu voimaperäinen piharakentaminen. Maaston leikkaukset, terrassointi ja tukimuurit ovat vieraita elementtejä hauraassa saaristomaisemassa. Myös rantaan asti ulottuva leikattu nurmi on vieras elementti ja se erottuu kauas merelle. Sen sijaan luonnonnurmi tai käsittelemätön maanpinta ovat parempia vaihtoehtoja. Jos nurmea kuitenkin halutaan, se on parempi istuttaa mereltä päin katsottuna rakennusten taakse tai siten, että se ei näy merelle.

Perinteiseen saaristomiljööseen eivät myöskään sovellu sellaiset istutetut vierasperäiset kasvilajit, joiden muotokieli ja värit eroavat selkeästi perinteisestä kulttuurikasvillisuudesta. Liitteestä 1 löytyy saaristomiljööseen hyvin soveltuvia perinteisiä puutarhakasveja.



Nurmi on suositeltavampaa sijoittaa mereltä päin katsottuna piiloon kuin rantaan.



Massiiviset ja loistavat aidat näkyvät kauas. Kuva Anni Järvitälo.



Rannan nurmikenittä näyttää saaristomiljöössä vieraalta. Kuva Anni Järvitälo.



Lipputankojen rivistö rikkoo rannan harmonian. Kuva Anni-Maija Fincke.

7.4 VANHAN RAKENNUSKANNAN HUOMIOONOTTAMINEN

Vanhin rakennuskanta sijaitsee rakentamiselle edullisimmilla paikoilla, joten näitä rakennuspaikkoja kannattaa hyödyntää uudisrakentamisessa. Suositeltavaa on, että ennemmin tiivistetään olemassa olevia rakennettuja alueita kuin rakennetaan kaikki rannat tasaisesti täyteen. Vanhojen tilojen ainutlaatuisia ympäristöjä on kuitenkin suojeltava. Uudisrakennusten paikat on valittava tarkkaan maisemarakenteen perusteella. Niiden materiaalien, tyylin ja puutarhojen tulee sopia vanhaan miljööseen. Lisäksi on huomioitava vanhan rakennuskannan rakeisuus.

Rakennettaessa uudisrakennuksia tai tiivistettäessä vanhaa rakennuskantaa on suositeltavaa ottaa käyttöön yhteisrannat, jotta mahdollisimman moni pääsee nauttimaan rannoista ja merestä.

7.5 INFRASTRUKTUURI

Infrastruktuurin rakentamisessa on vältettävä maaston muokkausta ja kalliperän louhintaa mahdollisimman paljon. Teitä on rakennettava mahdollisimman vähän ja ne on rakennettava huolellisesti maaston mukaan. Perinteisesti tiet on rakennettu pujottelemaan selänteiden väleissä ja laaksojen reunoilla. Teiden rakentamista jyrkkiin rinteisiin on vältettävä.

LOPPUSANAT

Olen tätä työtä tehdessäni hämmästellyt, kuinka taitavasti saariston alkuperäiset asukkaat ovat kotinsa rakentaneet. He eivät ole suunnitelleet tilojaan toimistoissa karttojen ja lähdemateriaalin avulla. He eivät myöskään ole palkanneet ammattilaista suunnittelemaan kotiaan. Sen sijaan heillä on ollut luonnollinen, sukupolvelta toiselle periytyvä hiljainen tieto siitä, missä on parhaat viljelymaat, kala-apajat ja miellyttävä ilmasto. He ovat tienneet, mihin kannattaa rakentaa ja mihin ei. He ovat myös muuttaneet ympäristöä yhdessä eläintensä kanssa, mikä on rikastuttanut saaristomaisemaa ja synnyttänyt elinympäristöjä uusille lajeille.

Ihmisen kosketus luontoon on muuttunut. Ihmisen sormet eivät enää ole mullassa vaan tietokoneen näppäimistöllä. Ympäristöä suunnitellaan etäältä ja kaavamaisesti ihmisten ehdoilla. Luontoa ei oteta rakentamisessa huomioon samalla tavalla kuin aikaisemmin.

Barösendin rannat alkavat olla jo täynnä kesämökkejä, mutta painetta uudisrakentamiselle on edelleen. Saaristoon rakennettaessa kannattaa muistaa alkuperäisasukkaiden välittämää hiljainen tieto, sillä se on yhä tallella, kunhan vähän etsii.

LÄHTEET

SÄHKÖISET

Barösunds Byaråd r.f. Tervetuloa Barösundiin!. Barösund. [WWW]. [Viitattu 3.11.2011]. Saatavissa: http://www.barosund.fi/fi/tervetuloa.

Eliaksen yrttitarha. [WWW]. Työtehoseuran Lönnrot Opisto. Alkuperäinen lähde: Lönnrot, Elias. 1856. Suomalaisen talonpojan kotilääkäri. [Viitattu 15.11.2011]. Saatavissa: http://www.tts.fi/Eliaksenyrttitarha/index.html.

Korhonen, Teppo. Muuttuva maaseutu : Historiallinen maatalous : Lehdestys. [Verkkojulkaisu]. Helsingin yliopisto. Kansatiede, 2004. [Viitattu 3.11.2011]. Saatavissa: http://www.helsinki.fi/kansatiede/histmaatalous/karjatalous/lehdekset.htm.

LuontoPortti. [WWW]. [Viitattu 15.11.2011]. Saatavissa: http://www.luontoportti.com/suomi/fi/.

Museovirasto. Valtakunnallisesti merkittävät rakennetut kulttuuriympäristöt RKY : Barösundin väylä. [Verkkojulkaisu]. 2009. [Viitattu 3.11.2011]. Saatavissa: http://www.rky.fi/read/asp/r_kohde_det.aspx?KOHDE_ID=3975.

Nyman, Harri. Meriväylien rakennusperintö. [Verkkojulkaisu]. Museovirasto, 2009. [Viitattu 3.11.2011]. Saatavissa: http://www.nba.fi/tiedostot/7dadd35f.pdf. URN:ISBN:978-951-616-200-6 (pdf).

Pursimo, Elina. Monitoimisuuden pitkä perinne. [Verkkojulkaisu]. Alkuperäinen lähde: Perinnekansio. Moniste. Saaristo-kulttuuriprojekti, 1996. [Viitattu 3.11.2011]. Saatavissa: http://www.wakkanet.fi/loisto/docshtml/pursimo_monitoimisuuden.html.

Seppälä,Sirkka-Liisa.SY1/2006Perinnemaisemienyhteysvarhaiseenasutus-ja maankäyttöhistoriaan. [Verkkojulkaisu].Ympäristöministeriö, 2006. [Viitattu 5.11.2011]. Saatavissa: http://www.ymparisto.fi/download.asp?contentid=47612&lan=fi. URN:ISBN:952-11-2161-0. ISBN 952-11-2161-0 (PDF). Julkaisu on saatavana myös painetussa muodossa ISBN 952-11-2160-2 (nid.).

Uudenmaan liiton julkaisuja E 113-2011. Näkymiä maakunnan maisemahistoriaan : Uudenmaan paikkatietoaineistot. [Verkkojulkaisu]. 2011. [Viitattu 3.11.2011]. Saatavissa: http://www.uudenmaanliitto.fi/modules/publishbank/julkaisu-pankki_files/521_Nakymia_maakunnan_maisemahistoriaan_E_113_2011.pdf. ISBN 978-952-448-326-1. ISBN 978-952-448-327-8. ISSN 1236-6811 (painotuote). ISSN 1236-6811 (pdf).

Wikipedia. Talonpoikaispurjehdus. [WWW]. 2009. [Viitattu 3.11.2011]. Saatavissa: http://fi.wikipedia.org/wiki/Talonpoikaispurjehdus.

Barösunds Byaråd r.f. Tervetuloa Barösundiin!. Barösund. [WWW]. [Viitattu 3.11.2011]. Saatavissa: http://www.barosund.fi/fi/tervetuloa.

KIRJALLISET

Bonn Thomas. 1992. Skärgårdbotanisk inventering i Ekenäs och Ingå. Västra Nylands regionplansförbund.

Cederlöf, Henrik. 1988. Inkoon seutu – merestä nouseva maa. Teoksessa: Sundström, Leif (toim.) Inkoo 650 vuotta. Ekenäs Tryckeri Ab, 1988. S. 5-40. ISBN 952-9009-3-6.

Grönberg, Artur. 1933. Barösund: Ett bidrag till kändedomen om svenskygdens historia. Helsinki: Tilgmanns tryckeri.

Hietikko-Hautala, Tiina. 2010. Jääkauden jälkinäytös : Merenkurkun saariston maailmanperintö. Vaasa: Waasa Graphics. ISBN:978-952-257-093-2.

Lauren, Christina & Rosengren, Camilla. 1983. Kulturlandskap i Barösund. Ympäristötoimisti Oy.

Lönnrot, Elias. 1856. Suomalaisen talonpojan kotilääkäri.

Puolamäki, Laura. 2006. Kuuskajaskarin maisema. Teoksessa: Häyrynen, Maunu & Luotonen, Elina & Mustalampi, Elina & Bruk, Elisa (toim.) Tuntematon saaristo : Selkämeren saariston eletty maisema. Keuruu: Otavan Kirjapaino Oy, 2006. ISBN-13: 978-951-1-21809-8.

Seppälä,Sirkka-Liisa.SY1/2006Perinnemaisemienyhteysvarhaiseenasutus-ja maankäyttöhistoriaan. [Verkkojulkaisu].Ympäristöministeriö, 2006. [Viitattu 5.11.2011]. Saatavissa: http://www.ymparisto.fi/download.asp?contentid=47612&lan=fi. URN:ISBN:952-11-2161-0. ISBN 952-11-2161-0 (PDF). Julkaisu on saatavana myös painetussa muodossa ISBN 952-11-2160-2 (nid.).

KARTTA-AINEISTO

Geologian tutkimuskeskus. 1997. Maaperäkartta. Lehdet 2031 03, 2013 12, 2014 10 ja 2013 09.

Inkoo. 2011. Ilmakuvat.

Kansallisarkisto. Maanmittaushallituksen kartat. Tiluskartta. Bastö. 1783.

Maanmittaushallitus. 1973. Kallioperäkartta. Lehti 2013.

Maanmittauslaitos. 2011. Peruskartta. Lehdet 2031 03, 2013 12, 2014 10 ja 2013 09.

Maanmittaushallitus. Maanmittaushallituksen historiallinen kartta-arkisto (kokoelma). Pitäjänkartasto. 1842.

Maanmittaushallitus. Maanmittaushallituksen historiallinen kartta-arkisto (kokoelma). Senaatin kartasto. 1872.

Maanmittauslaitos. Pitäjänkartta. 1935. Lehti 201312.

LIITE 1

BASTÖN TILAN KASVILLISUUS

LÄNTISEN UUDENMAAN SEUTUKAAVALIITON VUONNA 1990 TEKEMÄN KASVILLISUUSINVENTAARION PERUSTEELLA

Hullukaali Hyoscyamus niger
Lehtomaitikka Melampyrum nemorosum
”Lehdistä keitetään sakennusta, joka on monessa viassa hyvin tehoisa lääke, mutta liiaksi nautittuna huumaava, myrkyllinen ja kuolettavaki. Sitä käytetään vetotaudin, jäsenkolotuksen, virman, emätaudin, hammastaudin, kuivain yskän, reväisimen ja monen muun vian paranteeksi hyvin pienissä annoissa. Ulkonaisesti hauteina lehdet lievittävät ja vaimentavat kolotuksia.”(Lönnrot 1856)

Nurmilaukka Allium oleraceum
”Nurmilaukka on useimpien meillä kasvavien sukulaistensa tapaan muinaisten merenkulkijoiden tuliainen. nurmilaukka oli oiva keripukkiyrtti.” (Luontoportti)

Sikoangervo Filipendula vulgaris
”Pitkulaisia juurimukuloita on ainakin viikinkiajalla käytetty ihmisravinnoksi, mikä on antanut lisäpontta arveluille kasvin levittämisestä varta vasten asuinpaikoille. Myös vapaina kasvatettavat siat tonkivat ja syövät mukuloita halukkaasti.” (Luontoportti)

Valkolehdokki Platanthera bifolia
”Vanhan legendan mukaan ristiinnaulitsemista edeltävänä yönä rukoilevaa Kristusta laskeutui lohduttamaan joukko enkeleitä, jotka asettuivat lehdokin kukkiin. Sen muistoksi lehdokin kukka on edelleen enkelin muotoinen ja loistaa valkoisena kesäyön hämärässä erittäen voimakasta, miellyttävää tuoksuaan.” (Luontoportti)

Papelorikko Saxifraga granulata
”rikkouutteella yritettiin särkeä sappi- ja munuaiskiviä. Ainakin papelorikolla uskottiin olevan tällaisia voimia ja sen itusilmuja käytettiin lääkkeeksi. Yhtä hyvin nimen voisi selittää viittaavan rikkojen tyypillisiin kasvupaikkoihin: papelorikkokin kasvaa usein kallioilla aivan olemattoman ohuella maakerroksella.” (Luontoportti)

Metsäomenapuu Malus sylvestris
”Metsäomenapuu luokitellaan vaaraantuneeksi lajiksi ja se on rauhoitettu koko maassa lukuun ottamatta Ahvenanmaata.” (Luontoportti)

Tammi Quercus robur
”Laji on pitkäikäinen, se voi elää jopa 1.000 vuotiaksi. Se on myös sitkeyden ja lujuuden vertauskuva. Viikingit pitivät sitä ukkosen jumalan, Torin nimikkopuuna. Myöhemmin arvostettuja henkilöitä seppelöitiin tammenlehväseppelein.” (Luontoportti)

Pihakurjenpolvi Geranium pusillum
”Laji on kulttuuriympäristöjen suosija, jota tapaa pellonpientareilla, laidunmailla ja tienvarsilla. Pihakurjenpolvi on levinnyt Suomeen ihmisen mukana jo varhain, mistä on todisteena sen esiintyminen eräiden muinaislinnojen rinnekedoilla.” (Luontoportti)

Vaahtera Acer platanoides
”Vaahtera on vaateliäs, erityisesti kuivahkojen lehtojen jalopuu, joka taimena sietää hyvin varjoa, mutta vaatii myöhemmin paljon valoa.” (Luontoportti)

Barösunds Byaråd r.f. Tervetuloa Barösundiin!. Barösund. [WWW]. [Viitattu 3.11.2011]. Saatavissa: http://www.barosund.fi/fi/tervetuloa.

Eliaksen yrttitarha. [WWW]. Työtehoseuran Lönnrot Opisto. Alkuperäinen lähde: Lönnrot, Elias. 1856. Suomalaisen talonpojan kotilääkäri. [Viitattu 15.11.2011]. Saatavissa: http://www.tts.fi/Eliaksenyrttitarha/index.html.

Korhonen, Teppo. Muuttuva maaseutu : Historiallinen maatalous : Lehdestys. [Verkkojulkaisu]. Helsingin yliopisto. Kansatiede, 2004. [Viitattu 3.11.2011]. Saatavissa: http://www.helsinki.fi/kansatiede/histmaatalous/karjatalous/lehdekset.htm.

LuontoPortti. [WWW]. [Viitattu 15.11.2011]. Saatavissa: http://www.luontoportti.com/suomi/fi/.

Museovirasto. Valtakunnallisesti merkittävät rakennetut kulttuuriympäristöt RKY : Barösundin väylä. [Verkkojulkaisu]. 2009. [Viitattu 3.11.2011]. Saatavissa: http://www.rky.fi/read/asp/r_kohde_det.aspx?KOHDE_ID=3975.

Nyman, Harri. Meriväylien rakennusperintö. [Verkkojulkaisu]. Museovirasto, 2009. [Viitattu 3.11.2011]. Saatavissa: http://www.nba.fi/tiedostot/7dadd35f.pdf. URN:ISBN:978-951-616-200-6 (pdf).

Pursimo, Elina. Monitoimisuuden pitkä perinne. [Verkkojulkaisu]. Alkuperäinen lähde: Perinnekansio. Moniste. Saaristo-kulttuuriprojekti, 1996. [Viitattu 3.11.2011]. Saatavissa: http://www.wakkanet.fi/loisto/docshtml/pursimo_monitoimisuuden.html.

Seppälä,Sirkka-Liisa.SY1/2006Perinnemaisemienyhteysvarhaiseenasutus-ja maankäyttöhistoriaan. [Verkkojulkaisu].Ympäristöministeriö, 2006. [Viitattu 5.11.2011]. Saatavissa: http://www.ymparisto.fi/download.asp?contentid=47612&lan=fi. URN:ISBN:952-11-2161-0. ISBN 952-11-2161-0 (PDF). Julkaisu on saatavana myös painetussa muodossa ISBN 952-11-2160-2 (nid.).

Uudenmaan liiton julkaisuja E 113-2011. Näkymiä maakunnan maisemahistoriaan : Uudenmaan paikkatietoaineistot. [Verkkojulkaisu]. 2011. [Viitattu 3.11.2011]. Saatavissa: http://www.uudenmaanliitto.fi/modules/publishbank/julkaisu-pankki_files/521_Nakymia_maakunnan_maisemahistoriaan_E_113_2011.pdf. ISBN 978-952-448-326-1. ISBN 978-952-448-327-8. ISSN 1236-6811 (painotuote). ISSN 1236-6811 (pdf).

Wikipedia. Talonpoikaispurjehdus. [WWW]. 2009. [Viitattu 3.11.2011]. Saatavissa: http://fi.wikipedia.org/wiki/Talonpoikaispurjehdus.

Barösunds Byaråd r.f. Tervetuloa Barösundiin!. Barösund. [WWW]. [Viitattu 3.11.2011]. Saatavissa: http://www.barosund.fi/fi/tervetuloa.

Eliaksen yrttitarha. [WWW]. Työtehoseuran Lönnrot Opisto. Alkuperäinen lähde: Lönnrot, Elias. 1856. Suomalaisen talonpojan kotilääkäri. [Viitattu 15.11.2011]. Saatavissa: http://www.tts.fi/Eliaksenyrttitarha/index.html.

Korhonen, Teppo. Muuttuva maaseutu : Historiallinen maatalous : Lehdestys. [Verkkojulkaisu]. Helsingin yliopisto. Kansatiede, 2004. [Viitattu 3.11.2011]. Saatavissa: http://www.helsinki.fi/kansatiede/histmaatalous/karjatalous/lehdekset.htm.

LuontoPortti. [WWW]. [Viitattu 15.11.2011]. Saatavissa: http://www.luontoportti.com/suomi/fi/.

Museovirasto. Valtakunnallisesti merkittävät rakennetut kulttuuriympäristöt RKY : Barösundin väylä. [Verkkojulkaisu]. 2009. [Viitattu 3.11.2011]. Saatavissa: http://www.rky.fi/read/asp/r_kohde_det.aspx?KOHDE_ID=3975.

Nyman, Harri. Meriväylien rakennusperintö. [Verkkojulkaisu]. Museovirasto, 2009. [Viitattu 3.11.2011]. Saatavissa: http://www.nba.fi/tiedostot/7dadd35f.pdf. URN:ISBN:978-951-616-200-6 (pdf).