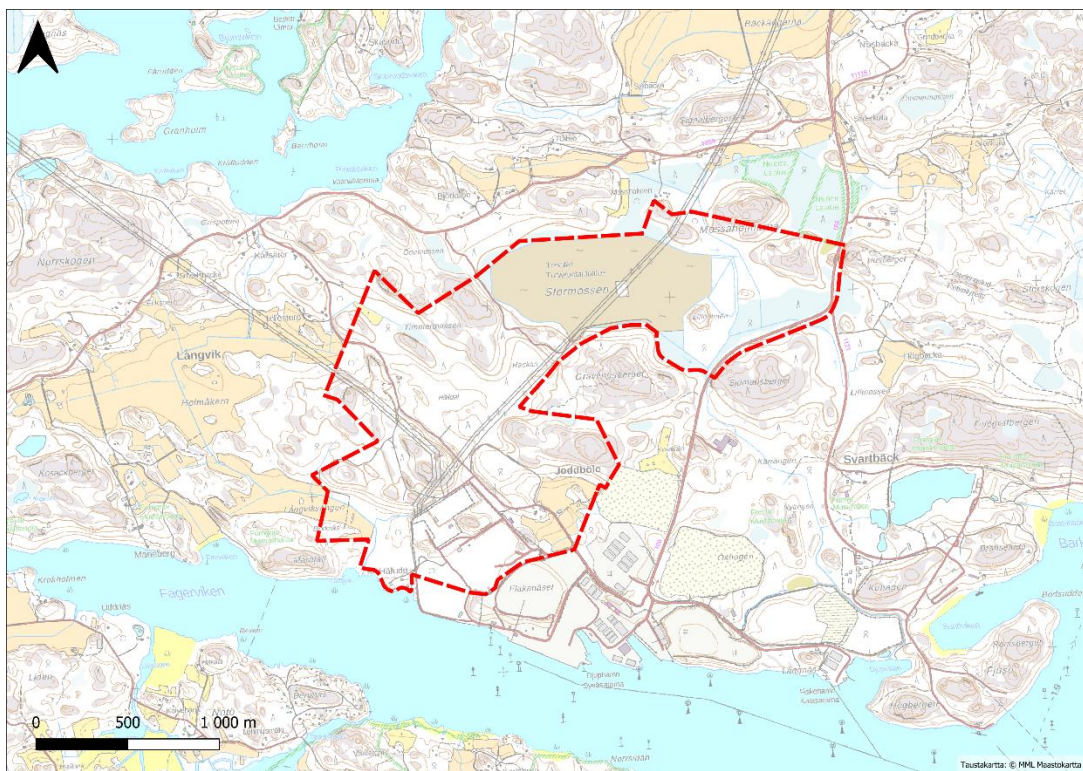




## Joddböle III asemakaavamuutos

### OSALLISTUMIS- JA ARVIOINTISUUNNITELMA



FCG Finnish Consulting Group Oy

7.2.2023

## 1 Johdanto

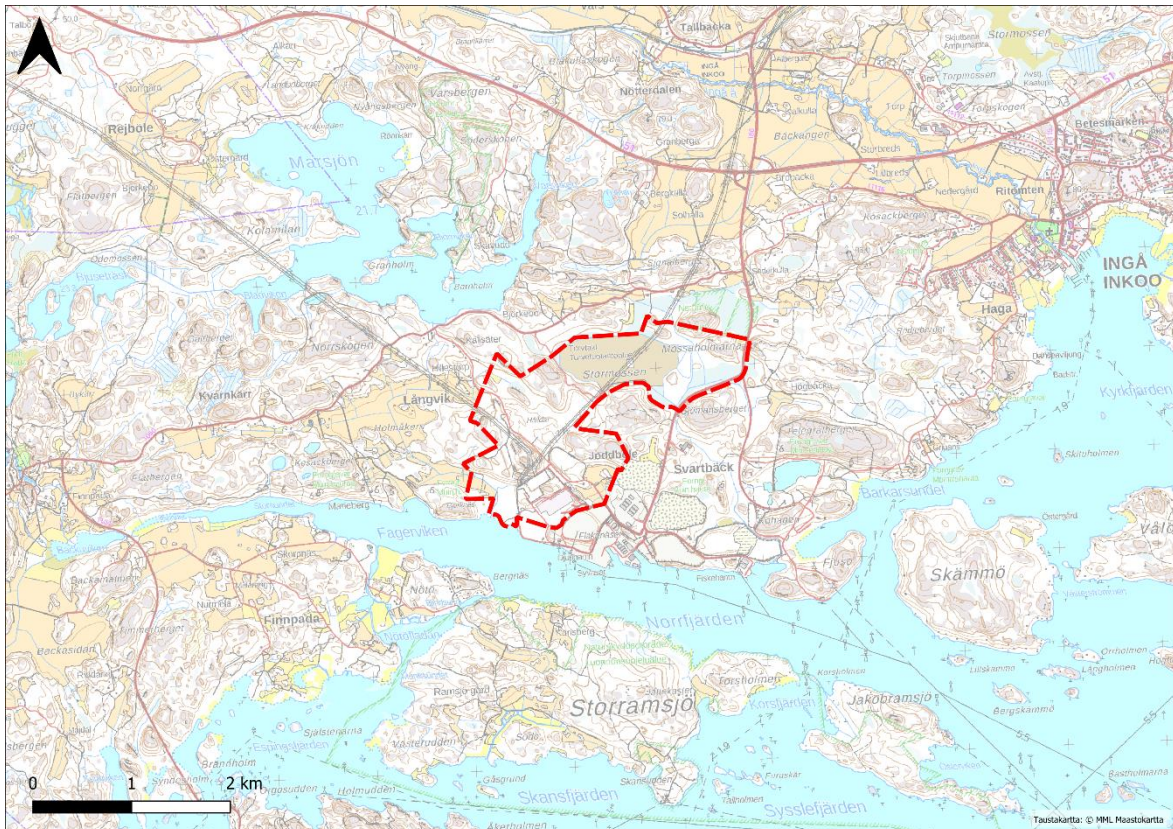
Maankäyttö- ja rakennuslain 63 §:n mukaan tulee kaavoitustyöhön sisällyttää kaavan laajuuteen ja sisältöön nähden tarpeellinen suunnitelma osallistumis- ja vuorovaikutusmenettelystä sekä kaavan vaikutusten arvioinnista.

Osallistumis- ja arviointisuunnitelmassa esitetään kaavoitushankkeen sijainti ja tavoitteet sekä kerrotaan, miten osalliset voivat vaikuttaa kaavoitukseen ja kuinka kaavan vaikutuksia arvioidaan työn aikana.

Osallistumis- ja arviointisuunnitelmaa (OAS) täydennetään suunnittelun edetessä tarpeen mukaan, ja se on nähtävillä kunnan ilmoitustauluilla kuulutuksessa ilmoitettuna ajankohtana.

### 1.1 Asemakaavan nimi ja suunnittelualue

Asemakaavan nimi on Joddböle III, manner asemakaavamuuotos. Suunnittelualue sijaitsee noin 5 kilometrin päässä lounaaseen Inkoon keskustasta. Suunnittelualueen koko on noin 295 ha. Suunnittelualueen rajausta tarkistetaan tarvittaessa kaavatyön edetessä.



*Kuva 1. Asemakaava-alueen sijainti. Suunnittelualueen likimääräinen aluerajaus esitetty punaisella. Suunnittelualueutta tarkennetaan tarvittaessa kaavatyön edetessä. (Kartta: MML)*

## 1.2 Aloite

Asemakaavamuutoksen laatiminen on käynnistynyt maanomistajan aloitteesta. Rakennus- ja ympäristölautakunta on päättänyt käynnistää asemakaavamuutoksen laadinnan 22.1.2019 § 13.

Kunnanhallitus hyväksyi 26.8.2019 osaltaan kaavoituksen käynnistyssopimuksen. Tarkoitus on, että alueen toimijan kanssa laaditaan maankäyttösopimus.

## 1.3 Kaavoituksen tavoitteet

Alun perin Joddböle III kaavahanke on ollut luonnoksena nähtävillä 27.9.-28.10.2019 yhtenä kokonaishankkeena. Sittenkin kaavahanke päätettiin jakaa kahteen kaavoitettavaan alueeseen, joista toisen muodostaa sataman alue ja toisen mantereelle sijoittunut kaava-alue.

Joddbölen sataman alueen asemakaavamuutos (Joddböle III, satama) sai lainvoiman 1.11.2022. Manneralueen osalta suunnittelun tavoitteet ovat tarkentuneet prosessin aikana, joten suunnittelu- ja kaavaprosessi on päätetty aloittaa alusta manneralueen osalta.

Mantereen alueen asemakaavamuutoksen tavoitteena on mahdollistaa alueen kehittäminen teollisena alueena, jonne voidaan sijoittaa eri teollisuusalojen toimintoja. Kaikki alueelle tulevat toiminnot eivät ole tiedossa, joten tavoitteiden osalta voidaan kuvailla tarkemmin vain tiedossa olevat toiminnot.

Yhtenä tavoitteena on vastata fossiilivapaan teräksen kasvavaan kysyntään tarjoamalla soveltuva alue terästehtaalle. Teräksen tuotanto perustuu tulevaisuudessa entistä enemmän valokaariuuniprosessiin, joka on panosprosessi, johon kuuluu raaka-aineiden sulatus sähköllä valokaariuunissa, sulan seostus haluttuun laatuun senkkametallurgisissa prosesseissa, valu jatkuvalukoneessa sekä valssaus nauhaksi. Pääraaka-aineena käytetään vetytelkistettyä rautasientä tai -brikettiä (DRI tai HBI) ja kierrätysterästä. Vuosituotantona syntyy noin 2,5 miljoonaa tonnia kylmä- ja kuumavalsattua vihreää eli vähähiillistä terästä, jota lastataan pääosin sataman aluksiin ulkomaille kuljetettavaksi.

Tavoitteena on mahdollistaa myös vihreän ammoniakkin valmistuslaitoksen sijoittaminen alueelle. Tuotantoprosessissa tullaan käyttämään kahta pääteknikkaa, elektrolyysiä ja Haber-Bosch-teknikkaa. Elektrolyysissä tuotetaan vetyä uusiutuvalla energialla ja vedellä, joka yhdistetään Haber-Bosch-teknikalla tyypeen. Prosessin lopputuloksena syntyy nestemäistä ammoniakkia, jota säilytetään alueella kahdessa erillisessä 25 000 tonnin säiliötankeissa. Ammoniikki tullaan kuljettamaan alueelta ulos laivateitse. Ammoniikki lastataan laivoihin erikseen rakennettavan lastaustelakan kautta.

Alueelle on lisäksi tavoitteena tutkia aurinkovoimalle soveltuvat alueet, jotka voidaan osoittaa aurinkovoimantuotantoon.

Koko aluetta koskevana tavoitteena on yhteensovittaa maankäytöllisesti tehdasalueiden kehittäminen alueen muuhun maankäyttöön huomioiden myös suunnittelualueen ulkopuolelle

kohdistuvat vaikutukset. Alueen liikenneverkon kehittämisessä huomioidaan sujuvat yhteydet ja liikenneturvallisuus sekä eri kulkumuotojen tarpeet sisältäen myös kevyen liikenteen.

Asemakaavassa määritellään alueen tuleva käyttö: mitä säilytetään, mitä saa rakentaa, mihin ja millä tavalla. Kaavassa määritellään esimerkiksi rakentamisen sijainti, mittakaava ja käyttötarkoitus. Asemakaavan laadinnassa kiinnitetään huomiota suunnittelualueen sijaintiin valtakunnallisesti merkittävän satama-alueen yhteydessä sekä huoltovarmuuskeskuksen sijaintiin suunnittelualueen läheisyydessä. Kaavatyössä hyödynnetään laadittuja ja laadittavia selvityksiä, joiden tulokset huomioidaan kaavaratkaisua muodostettaessa.

### ***Joddbölen rinnakkaiset asemakaavat***

Joddbölen alueella on Joddböle III, mantereen kaavan lisäksi vireillä kaksi muuta erillistä asemakaavamuutosta: Joddböle I-II ja Joddböle IV. Näiden hankkeiden kaavoitus on tällä hetkellä keskeytetty ja niitä on tarkoitus edistää Joddböle III, mantereen alueen kaavamuutoksen saatua lainvoiman.

## **2 Suunnittelualueen kuvaus**

Kaava-alue sijaitsee meren rannalla Norrfjärdenissä, noin viiden kilometrin etäisyydellä Inkoon keskustasta. Alueen pohjoispuolella kulkee yhdystie 1130 (Fagervikintie) ja alueen eteläpuolella on Storramsjön saari. Alueen itäpuolella kulkee pohjois-etelä suunnassa maantie 186 (Satamatie). Kaava-alueen poikki kulkee kaksi 400 kV:n voimalinjaa: toinen lounais-koillissuunnassa, toinen luoteis-kaakkoissuunnassa. Alueen eteläpuolella on Inkoon syväsatama, myös sataman alueen kaavoitus on parhaillaan vireillä.



*Kuva 2. Suunnittelualue ilmakuvalta. Suunnittelualan likimääräinen aluerajaus esitetty punaisella. Suunnittelualuetta tarkennetaan tarvittaessa kaavatyön edetessä. (Kuva: MML)*

## 2.1 Rakennettu ympäristö

Kaava-alueen eteläosassa on sijainnut aiemmin Fortumin hiilivoimalaitos, joka on sittemmin purettu. Alueen itäpuolella on Inkoo Shippingin satama sekä nk. kalasatama, jossa sijaitsee mm. venehotelli. Kaava-alueen pohjoisosassa on käynnissä oleva maa-ainesten ottoalue sekä rakentamatonta metsäaluetta, edempänä pohjoisessa on turvesuo. Kaavoitettavan alueen eteläpuolella sijaitsee Inkoon syväsataman aluetta ja sataman toimintaan liittyviä rakennuksia ja rakennelmia. Kunnan jätevedenpuhdistamo sijaitsee Inkoo Shippingin sataman itäpuolella. Eteläpuolelta alue rajautuu satama-alueeseen, jonne on sijoitettu LNG-alus.

## 2.2 Maisemakuva ja luonnonympäristö

Kaava-alueen ja sen lähialueen maisemakuva muodostuu metsäisistä kallioselänneistä ja merialueista sekä laajoista teollisuus- ja satama-alueista.

Kaava-alueen eteläosa on rakennettua entisen voimalaitoksen ja sataman aluetta. Maisemaa hallitsevat sataman ja voimalaitoksen kenttäalueet, hiilikasa sekä satamatoimintoihin liittyvät rakenteet ja nosturit. Kaava-alueen itäpuolella aukeavat Inkoo Shippingin varastokentät, joille on rakennettu hallirakennuksia.

Voimalaitosalueen pohjoispuolella on maalaismainen Stor-Olarsin tilan pihapiiri, jota ympäröivät puut sekä avoimet peltoalueet. Rakennusten luoteispuolella on tuhkan läjitykseen käytetty kenttä. Peltoalueet edustavat osaltaan avointa maisematilaa.

Kaava-alueen pohjoisosassa suo ja metsävyöhyke muodostavat selkeät kokonaisuudet. Metsävyöhyke peittää tehokkaasti näkymät voimalaitos- ja satama-alueelta muualle kuin meren suuntaan. Kallioisessa metsämaisemassa erottuvat aluetta halkovat voimalinjat.

Kaava-alue on korkotasoltaan vaihteleva. Pääasiassa itä-länsisuuntaiset selänteet kohoavat noin 30-45 metrin korkeuteen (mpy). Kaava-alueella ei sijaitse pohjavesialueita.

Luontoselvitysten perusteella alueelta tunnistettiin neljä paikallisesti arvokasta luontokohdetta. Näistä yksi on kalliometsää, lakikalliota ja alusmetsää, kaksi on kalliometsää ja lakikalliota ja yksi on voimalinjan yhteydessä sijaitseva uusympäristö (keto). Kaava-alueella ei ole linnustollisesti katsoen sellaisia elinympäristökokonaisuuksia, joita voitaisiin pitää merkittävinä ainakaan siten, että niillä olisi sellaisia erityisiä arvoja, joita ei esiintyisi kaava-alueen ympäröivillä alueilla yleisesti. Kaava-alueella esiintyy yksittäin yleisesti pohjanlepakkoa ja viikisiippaa.

## 2.3 Kulttuuriympäristö

Kaava-alueella sijaitsee kiinteitä muinaisjäännöksiä. Historiallinen asuinpaikka sijaitsee Stor-Olarsin tilan lähiympäristössä (Joddbölen vanhan kylätontin alue, Joddböle, mj-tunnus 1000023265). Vanha kylätontin alue on osittain rakennettu (Stor-Olarsin rakennukset: asuinrakennus ja ulkorakennuksia).

Suunnittelualueen keskivaiheilla, länsipuolella sijaitsee hiilimiilu (Joddböle 2, mj-tunnus 1000023266). Paikalla on hiilihaudan jäännös.

Kiinteiden muinaisjäänöksien lisäksi kaava-alueella sijaitsee muu kulttuuriperintökohde: kaksi kivistä tehtyä rajamerkkiä (mj-tunnus 1000023633).

Kaava-alueella sijaitsee paikallisesti arvokkaaksi kohteeksi arvioitu Stor-Olarsin tilan päärakennus.

## 2.4 Liikenne

Alueen itäpuolella kulkee pohjois-etelä suunnassa maantie 186 (Satamatie), joka liittyy kantatiehen 51 eritasoliittymän kautta. Satamatien keskimääräinen vuorokausiliikenne vuonna 2021 oli 563 ajoneuvoa vuorokaudessa. Raskaan liikenteen osalta vuorokausiliikenne vuonna 2021 oli 265 ajoneuvoa vuorokaudessa. Kaava-alueen halki kulkee Voimalantie-niminen ajoyhteys Satamatieltä Fagervikintielle. Lisäksi alueella sijaitsee useita hiekkateitä.

Kaava-alueella tai sen läheisyydessä ei ole jalkakäytäviä tai pyöräteitä.

## 2.5 Maanomistus

Kaava-alue on pääosin Fortumin omistuksessa, osa alueesta on Huoltovarmuuskeskuksen omistuksessa.

## 3 Suunnittelutilanne

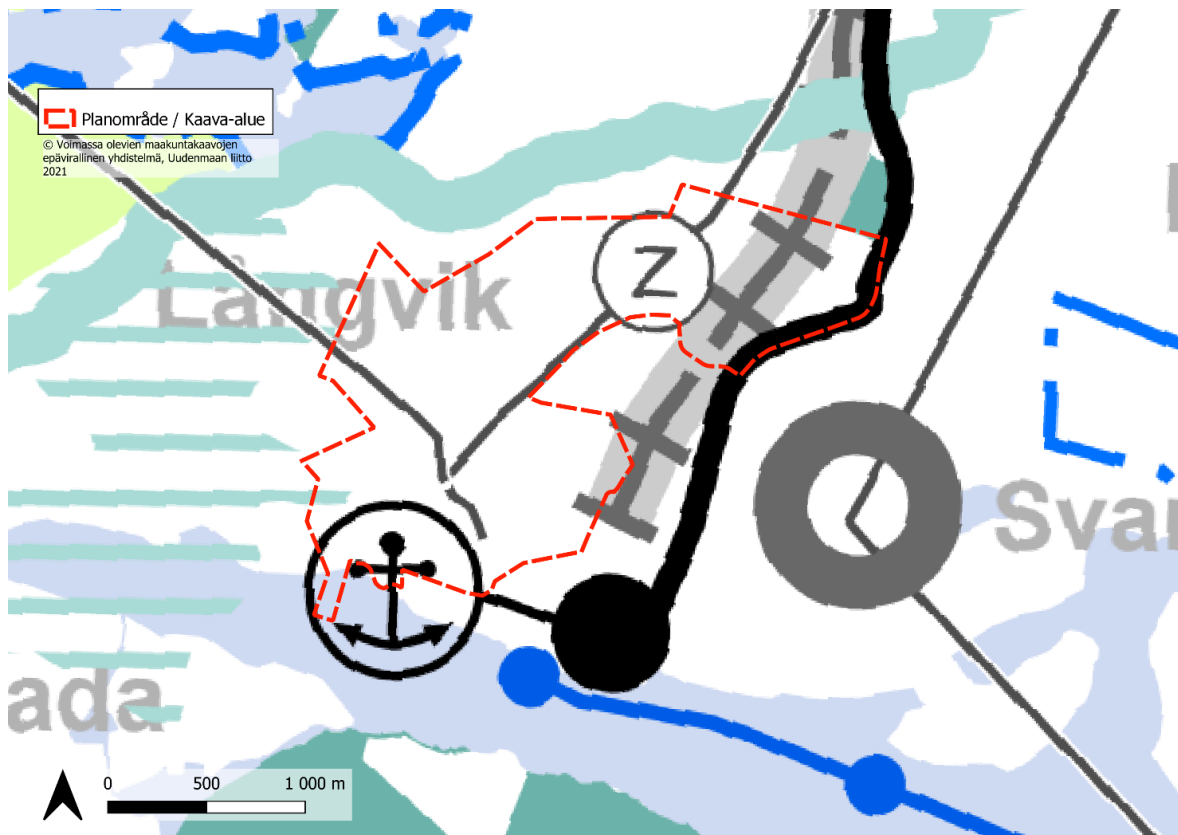
### 3.1 Valtakunnalliset alueidenkäyttötavoitteet

Valtakunnalliset alueidenkäyttötavoitteet ovat osa maankäyttö- ja rakennuslain mukaista suunnittelujärjestelmää. Valtioneuvosto päätti uudistetuista valtakunnallisista alueidenkäyttötavoitteista 14.12.2017 ja ne astuivat voimaan 1.4.2018.

Valtakunnalliset alueidenkäyttötavoitteet koskevat seuraavia asiakokonaisuuksia:

- toimivat yhdyskunnat ja kestävä liikkuminen
- tehokas liikennejärjestelmä
- terveellinen ja turvallinen elinympäristö
- elinvoimainen luonto- ja kulttuuriympäristö sekä luonnonvarat
- uusiutumiskykyinen energiahuolto

### 3.2 Maakuntakaava



*Kuva 3. Ote Uusimaa 2050-kaavasta. Suunnittelualueen likimääräinen aluerajaus merkitty punaisella katkoviivalla.*

Uusimaa-kaava 2050 -kokonaisuus, eli Helsingin seudun, Länsi-Uudenmaan ja Itä-Uudenmaan vaihemaakuntakaavat, on tullut pääosin voimaan 24.9.2021 Helsingin hallinto-oikeuden käsiteltävä kaavakokonaisuudesta jätetyt valitukset. Inkoossa on voimassa Länsi-Uudenmaan vaihemaakuntakaava, lukuun ottamatta hallinto-oikeuden kumoamia osia. Lisäksi voimassa on hallinto-oikeuden päätöksellä osia Uudenmaan neljännessä vaihemaakuntakaavasta ja Uudenmaan maakuntakaavasta. Suunnittelualueen vaikutusalueella on voimassa neljännen vaihemaakuntakaavan luonnonsuojelualueiden merkintöjä sekä tuulivoimaa koskeva suunnittelusuositus, lisäksi Uudenmaan maakuntakaavasta on voimassa Natura 2000 -alueita koskevia kaavamerkintöjä.

Uusimaa-kaavan kokonaisuuden muutoksenhakuprosessi on vielä kesken ja lainvoiman vaihemaakuntakaavat voivat saada vasta, kun jatkovalitukset on ratkaistu korkeimmassa hallinto-oikeudessa. Päätöstä odotetaan alkuvuodesta 2023. Kun vallitsevaa kaavatilannetta tulkitaan, on kaikki voimassa olevat maakuntakaavat ja maakuntakaavamerkinnyt huomioitava samanaikaisesti. Tulkintaa helpottaa epävirallinen voimassa olevien maakuntakaavojen yhdistelmäkartta sekä merkinnät ja määräykset: [www.uudenmaanliitto.fi/maakuntakaavatvoimassa](http://www.uudenmaanliitto.fi/maakuntakaavatvoimassa)

Suunnittelualueella ja sen vaikutusalueella on voimassa seuraavat maakuntakaavamerkinnyt:

Tuotannon ja logistiikkatoimintojen kehittämisaue (harmaa rengas). Kohdemerkinnällä osoitetaan taajamatoimintojen kehittämisyöhykkeiden ulkopuolella olevat laajat tuotannon ja logistiikkatoimintojen kehittämisaueet. Alueita osoitetaan sellaisia toimintoja varten, jotka toimintansa laadun, laajuutensa, ympäristövaikutusten tai muun syyn vuoksi eivät voi sijaita asutuksen välittömässä läheisyydessä. Alueelle voidaan yksityiskohtaisemmassa suunnittelussa osoittaa tarkempien selvitysten perusteella ympäristövaikutuksiltaan merkittäviä

- teollisuuslaitoksia
- vaarallisia kemikaaleja käsitteleviä laitoksia
- logistiikkakeskuksia
- logistiikkaintensiivistä teollisuutta ja niitä tukevia toimintoja
- kiviaineshuoltoon liittyviä toimintoja
- kiertotaloustoimintoja

Satama (musta pallo, johon kytketty ankkurin symboli) -kohdemerkinnällä osoitetaan alueita vähintään maakunnallisesti merkittävää satamatoimintaa sekä siihen liittyvää muuta toimintaa varten. Kohdemerkinnällä osoitetun sataman sijainti ja laajuus on määriteltävä yksityiskohtaisemmassa suunnittelussa siten, että alue muodostaa toiminnallisesti yhtenäisen kokonaisuuden ja alue on riittävä turvaaman sataman toiminta- ja kehittämisedellytykset.

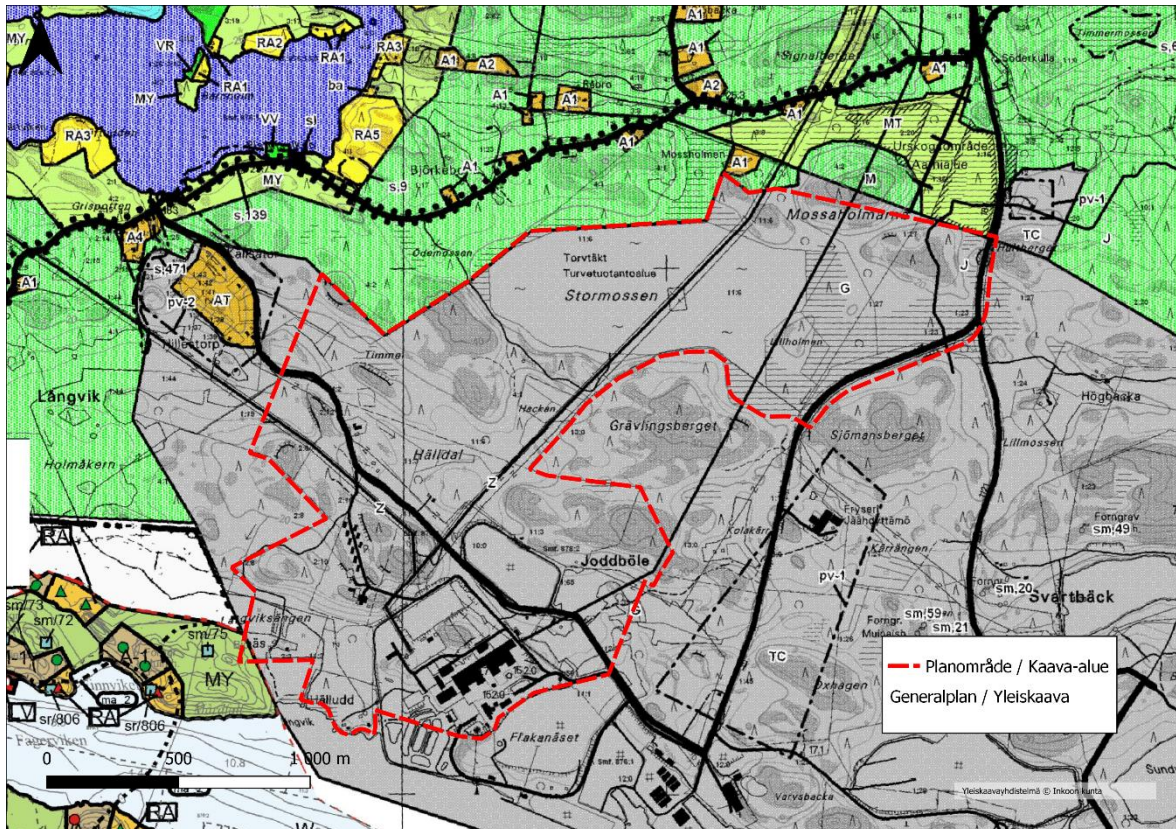


Pitkällä aikavälillä toteutettavan yhdysradan ohjeellinen linjaus (musta raidoitettu viiva vaaleanharmaalla taustalla) katkoviivamerkinnällä osoitetaan Uusimaa-kaavan suunnittelukauden loppupuolella tai vuoden 2050 jälkeen toteutettavan yhdysradan ohjeellinen linjaus, jonka toteuttamisedellytyksiä ei saa heikentää.

Lisäksi suunnittelualueelle ja sen läheisyyteen on osoitettu seuraavia merkintöjä:

- Laivaväylä (sininen palloviiva)
- Maantie (musta viiva)
- 110 kV/400 kV voimajohto (musta viiva, z-merkintä, Inkoo-Virkkala 110 kV / Inkoo-Espoo 110 kV / Inkoo-Espoo 400 kV)
- Maakaasun runkoputki (ohut musta viiva)
- Maakunnallisesti merkittävä kulttuuriympäristö (vaaleansininen vinoviivitus): Snappertunan - Fagervikin kulttuurimaisema
- Kulttuuriympäristön tai maiseman vaalimisen kannalta tärkeä alue (vaaleansininen viiva): Suuri Rantatie
- Luonnonsuojelualue (vaaleanvihreä väri): Storramsjö, Bredsmossen

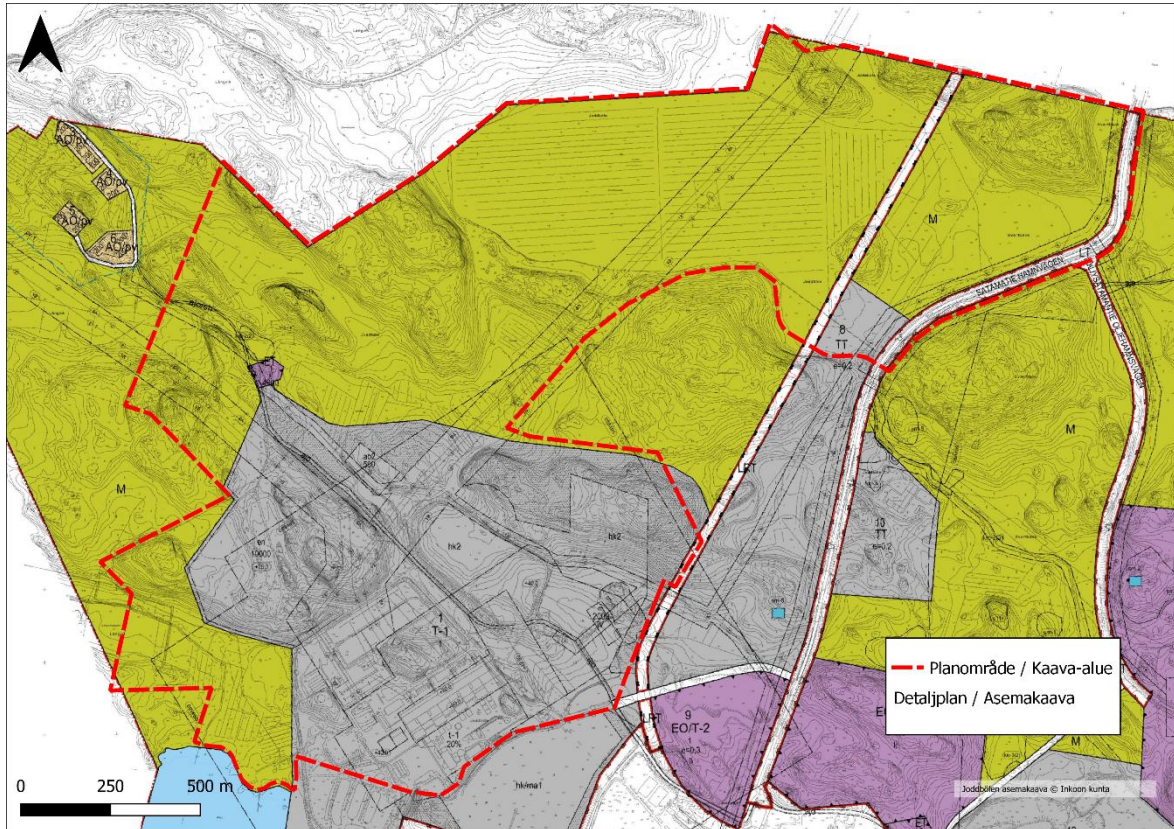
### 3.3 Yleiskaava



Kuva 4. Inchoon mantereen yleiskaava (2001). Suunnittelualueen likimääräinen aluerajaus on esitetty punaisella pistekatkoviivalla.

Alueella on voimassa vuonna 2001 hyväksytty Inkoon mantereen yleiskaava. Joddbölen alue on osoitettu yleiskaavassa yritystoiminnan alueeksi, jossa on suunnittelutarvetta (TC). Alueelle on lisäksi merkitty vedenhankinnalle tärkeä pohjavesialue (pv-1), sähkövoimalinja (z) ja maakaasujohto (G). Pieni osa suunnittelualueesta sijaitsee maaseutuelinkeinojen alueella, jolla on ympäristöarvoja (MY).

## 3.4 Asemakaava



*Kuva 5. Ote voimassa olevasta asemakaavasta. Suunnittelualueen likimääräinen sijainti on esitetty punaisella pistekatkoviivalla.*

Alueella on voimassa vuonna 2009 hyväksytty Joddbölen asemakaava. Asemakaavamuutos sijoittuu pääosin teollisuus- ja varastorakennusten korttelialueelle (T-1), jolle voimassa oleva kaava mahdollistaa rakennusoikeutta seuraavalla tavalla:

- Varavoimalaitos 10 000 k-m<sup>2</sup>
- Majoitus- ja koulutustilat 500 k-m<sup>2</sup>
- Ohjeellinen toimistorakennusalue 2000 k-m<sup>2</sup>
- Sekä olemassa oleva voimalarakennus ja laajennusalue, jossa rakennusoikeus määrittyy rakennusalan ja harjakorkeuden mukaan.

Lisäksi kaava-alueella on seuraavia merkintöjä:

- Teollisuusrakennusten korttelialue (TT)
- Yhdyskuntateknistä huoltoa palvelevien rakennusten ja laitosten alue (ET)
- Maa- ja metsätalousalue (M)
- Johtoa varten varattu alueen osa (z)
- Vaara-alue (va)
- SEVESO-konsultointivyöhyke (seveso)
- Alueen osa / kohde, jolla sijaitsee muinaismuistolaissa rauhoitettu kiinteä muinaisjäänös (sm, useita)
- Ohjeellinen alueen osa, jolla saa varastoida hiiltä (hk2)

### 3.5 Rakennusjärjestys

Inkoon kunnan rakennusjärjestys on hyväksytty kunnanvaltuustossa 12.12.2001.

## 4 Selvitykset ja arvioitavat vaikutukset

Asemakaavan laadinnan yhteydessä arvioidaan asemakaavan keskeiset vaikutukset maankäyttö- ja rakennuslain mukaisesti. Arvioinnin pohjana käytetään olemassa olevia lähtötietoja ja selvityksiä, kaavaprosessin kuluessa tarvittaessa laadittavia tarkasteluja sekä viranomaisten ja muiden osallisten kannanottoja. Kaavan vaikutuksia selvitetessä otetaan huomioon kaavan tehtävä ja tarkoitus. Vaikutusten arvioinnissa tarkastellaan kaavan vaikutuksia olemassa olevaan tilanteeseen.

*Vaikutuksia arvioidaan MRL 9§ ja MRA 1§ mukaisesti. Selvitysten on annettava riittävät tiedot, jotta voidaan arvioida suunnitelman toteuttamisen merkittävät välittömät ja välilliset vaikutukset:*

1. ihmisten elinoloihin ja elinympäristöön;
2. maa- ja kallioperään, veteen, ilmaan ja ilmastoon;
3. kasvi- ja eläinlajeihin, luonnon monimuotoisuuteen ja luonnonvaroihin;
4. alue- ja yhdyskuntarakenteeseen, yhdyskunta- ja energiatalouteen sekä liikenteeseen;
5. kaupunkikuvaan, maisemaan, kulttuuriperintöön ja rakennettuun ympäristöön;
6. elinkeinoelämän toimivan kilpailun kehittymiseen.

Vaikutusten arviointi on osa kaavaprosessia. Selvitettävät vaikutukset määrittyvät tarkemmin kaavoituksen edetessä. Vaikutuksia tarkastellaan siltä alueelta, jolla kaavalla voidaan arvioida olevan olennaisia vaikutuksia.

Kaava-aluetta koskien on laadittu seuraavia selvityksiä:

#### **Kulttuurihistoria ja maisema**

- Storolarsin rakennusdokumentointi (FCG Oy, 1.12.2021)
- Inkoon manneralueen muinaisjäänösinventointi (Mikroliitti Oy, 2017)

- Joddböle Fjusö terminaali-alueen muinaisjäännösinventointi sekä Inkoon-Siuntio maakaasuputkilinjauksen muinaisjäännösten täydennysinventointi (Mikroliitti Oy, 2014)
- Maa-aineksen tuotantoalueen laajennusalueen muinaisjäännösinventointi (Mikroliitti Oy, 2013)
- Inkoon kulttuurimaisemaselvitys (Sarlos, 2012)
- Inkoon Joddböle, arkeologinen osainventointi asemakaava-alueella (Johanna Seppä, 2007)
- Joddbölen sataman ja lähialueen maisemaselvitys (Lohja Rudus Oy Ab, FCG Suunnittelukeskus Oy, 2007)
- Inkoon Joddböle, arkeologinen tarkkuusinventointi (Heilu Oy, 2021)

## Luonnonympäristö

- Luontoselvityksen täydennys, luontotyyppit, pesimälinnusto ja lepakot (Sitowise Oy, 2019)
- Inkoon manneralueen yleiskaava, luontoselvitys 2013, tarkennus 3.8.2015 (Luontotieto Keiron Oy, 2015)
- Inkoon Joddbölen ja lähialueiden luontoselvitys (Lauri Erävuori, Jaakko Kullberg, Tommi Lievonen ja Jarmo Nieminen; 2013)
- Joddbölen asemakaavan muutos: luontoselvitys (FCG Planeko Oy, 2008)
- Luontoselvitys rakennuskaavaa ja maa-aineksen ottoa varten (Ari Karhilahti, 2006)

## YVA:t

- St1 Oy:n Inkoon Joddbölen polttonesteterminaalin YVA-ohjelma (AFRY Finland Oy 2020)
- LNG-terminaali Inkooseen, ympäristövaikutusten arviointiselostus, 17.4.2015 (Gasum Oy, Sito Oy)
- Inkoon tuotantoalueen tuotantokapasiteetin ja materiaalitehokkuuden nostamisen ympäristövaikutusten arviointiselostus (Rudus Oy, 2014)

## Meluselvitykset

- Vuoden 2019 melupäästömittauksiin 11.6.2012, 9.6.2018 ja 13.-14.5.2019 perustuva melun leviämisen mallinnus Inkoossa Fortumin satamassa sekä lähimmissä häiriintyvissä kohteissa (Envimetria Oy)
- Meluselvitys sataman toiminta (Pöyry Finland Oy, 2017)
- FSRU-laivan meluselvitys (Sitowise Oy, 2022)

## Liikenneselvitykset

- Kantatie 51 liittymien kehittäminen – Inkoon 23.6.2021 (Sweco Infra&Rail Oy, tilaajat Inkoon kunta ja Uudenmaan ELY-keskus)

Lisäksi kaavaprosessin aikana on tarkoitus laatia seuraavat selvitykset tai selvityksien päivitykset:

- Joddbölen I-IV kaavahankkeiden yhteismeluselvitys 2020 (AFRY, 23.12.2020, päivitetään)
- Joddböle I, II, III ja IV asemakaavojen yhteisvaikutusten arviointi (FCG Oy, 7.8.2020, päivitetään)

- Joddböle: liikenneverkon yleissuunnitelma ja vaikutusten arviointi (FCG Oy, 25.8.2020, päivitetty 20.10.2021, päivitetään)
- Hulevesien hallinnan yleissuunnitelma (FCG Oy, 2022, päivitetään)
- Kaavaturvallisuustarkastelu (T/kem-kaavaselvitys, tekeillä)
- Stormossenin alueen rakennettavuustutkimus (FCG, tekeillä)
- Luontoselvityksen päivitys (liito-orava, tekeillä)
- Taloudellisten vaikutusten arviointi (tekeillä)
- Energiaselvitys (tekeillä)
- Ilmastovaikutusten arviointi (tekeillä)

## 5 Osallistuminen ja vuorovaikutus

### 5.1 Osalliset

MRL 62 §:n mukaan osallisia ovat alueen maanomistajat ja ne, joiden asumiseen, työntekoon tai muihin oloihin kaava saattaa huomattavasti vaikuttaa. Lisäksi osallisia ovat ne viranomaiset ja yhteisöt, joiden toimialaa suunnittelussa käsitellään. Osallisella on oikeus saada tieto kaavoituksen alkamisesta, osallistua kaavan valmisteluun, arvioida kaavan vaikutuksia ja esittää kaavaluonnoksesta mielipiteensä. Kaavaehdotuksesta osallinen voi jättää kirjallisen muistutuksen. Kaavahankkeessa osallisia ovat ainakin seuraavat tahot:

Viranomaiset, joiden toimialaa suunnittelussa käsitellään:

- Uudenmaan ELY-keskus
- Uudenmaan liitto
- Museovirasto
- Länsi-Uudenmaan maakuntamuseo
- Länsi-Uudenmaan pelastuslaitos
- Väylävirasto
- Traficom
- Rakennusvalvontaviranomainen
- Tekninen lautakunta
- Ympäristöviranomainen
- TUKES
- Huoltovarmuuskeskus
- Eteläkärjen ympäristöterveys
- Lähialueen kunnat (Raasepori, Lohja, Siuntio, Kirkkonummi)

Muut toimijat

- Lähialueen asukkaat, vapaa-ajan asukkaat ja maanomistajat
- Lähialueen yrittäjät
- Fingrid Oyj
- Rudus Oy

- Inkoo Shipping Oy Ab
- Baltic Connector
- Suunnittelualueen vaikutuspiirissä toimivat yhdistykset ja yhteisöt

## 5.2 Viranomaisyhteistyö

Asemakaavatyön edetessä järjestetään MRL 66 § mukaiset viranomaisneuvottelut. Työneuvotteluita viranomaisten kanssa järjestetään tarpeen mukaan kaavoituksen edetessä.

## 5.3 Osallistumisen ja vuorovaikutuksen järjestäminen ja alustava aikataulu

Maankäyttö- ja rakennuslaki edellyttää, että kaavaa valmisteltaessa on oltava vuorovaikutuksessa niiden henkilöiden ja yhteisöjen kanssa, joiden oloihin tai etuihin kaava saattaa huomattavasti vaikuttaa (MRL 6 §). Osallisilla on oikeus ottaa osaa kaavan valmisteluun, arvioida sen vaikutuksia ja lausua kaavasta mielipiteensä (MRL 62 §). Osallisilla ja kuntalaisilla on oikeus antaa kaavasta muistutus kaavaehdotuksen nähtävilläoloaikana. Annettuihin muistutuksiin laaditaan perustellut vastineet.

Alustava aikataulu	Kaavoituksen vaiheet
2/2023	<b>Aloituvaiheessa</b> kaavan vireilletulosta tiedotetaan lehdessä (Västra Nyland ja Kirkkonummen Sanomat) ja kunnan kotisivuilla (MRL 63 §). Osalliset voivat ottaa kantaa esillä olevan osallistumis- ja arviointisuunnitelman riittävyteen antamalla siitä kommentteja yhteyshenkilöille. OAS asetetaan nähtäville.
4-5/2023	<b>Valmisteluvaihe</b> seuraa aloitusvaihetta. Kaavaluonnos käsitellään rakennus- ja ympäristölautakunnassa, jonka jälkeen se pidetään yleisesti nähtävillä (MRL 62 §) kunnanvirastolla. Kuulutuksessa ilmoitetaan ajankohta, jolloin suunnitelmaan voi tutustua ja siitä antaa suullisia tai kirjallisia mielipiteitä. Mielipiteiden tekotapa ja jättöpaikka ilmoitetaan kuulutuksessa. Viranomaisilta ja yhteisöiltä pyydetään lausunnot.
6-9/2023	<b>Ehdotusvaiheessa</b> kaavaehdotus asetetaan julkisesti nähtäville MRL 65§:n ja MRA 27§:n mukaan yhdeksi kuukaudeksi. Tällöin osallisilla on mahdollisuus antaa kaavaehdotuksesta kirjallinen muistutus. Samalla lähetetään lausuntopyynnöt eri viranomaisille. Tarvittaessa järjestetään yleisötilaisuus.  Kun kaavaehdotus on ollut julkisesti nähtävänä ja sitä koskevat muistutukset ja lausunnot saatu, kunta lähettää perustellun vastineen niille muistutuksen tehneille, jotka ovat osoitteensa ilmoittaneet.
11/2023	<b>Hyväksymisvaiheessa</b> kaavaehdotus käsitellään rakennus- ja ympäristölautakunnassa, kunnanhallituksessa ja sen jälkeen kunnanvaltuustossa. Valtuusto tekee hyväksymistä koskevan päätöksen.

	Kaavan hyväksymisestä ilmoitetaan MRL 67 § ja MRA 94 § mukaan. Kaavan lähettämistä tiedoksi on säädetty MRA 95 §.
--	-------------------------------------------------------------------------------------------------------------------

Hyväksymispäätöksestä kuulutetaan muiden kunnallisten kuulutusten tapaan. Hyväksymistä koskevaan päätökseen voidaan hakea muutosta valittamalla hallinto-oikeuteen siten, kun kuntalaissa säädetään.

## 6 Yhteystiedot

### Inkoon kunta

Kaavoituspäällikkö Eric Roselius

puh. +358 40 670 6143

eric.roselius(at)inga.fi

### Kaavaa laativa konsultti FCG Oy

Kaupunkikehitysjohtaja Arja Sippola

puh. +35844 748 0315

arja.sippola(at)fcg.fi