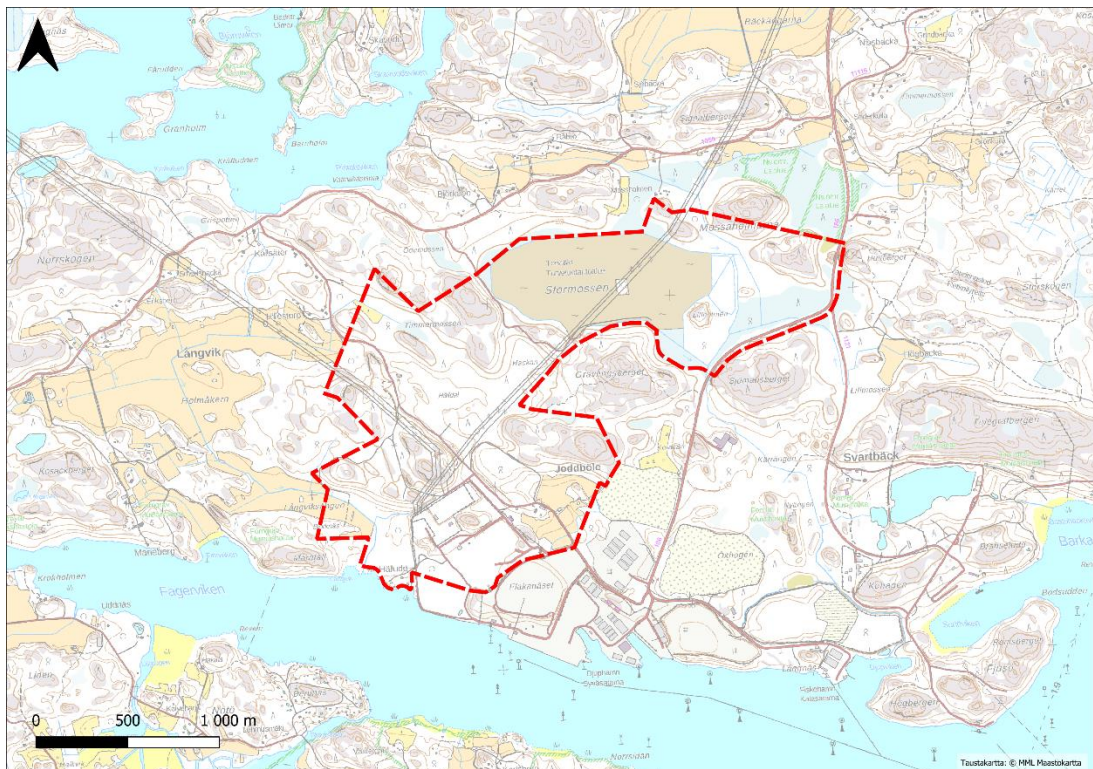




Joddböle III detaljplaneändring

PROGRAM FÖR DELTAGANDE OCH BEDÖMNING



FCG Finnish Consulting Group Oy

7.2.2023

1 Inledning

Enligt markanvändnings- och bygglagens 63 § ska det i samband med planläggningen, med beaktande av planens omfattning och innehåll, utarbetas ett program för deltagande och växelverkan samt för bedömning av planens konsekvenser.

I programmet för deltagande och bedömning presenteras planläggningsprojektets läge och syften samt informeras om hur intressenterna kan påverka planläggningen och hur planens konsekvenser bedöms under arbetet.

Programmet för deltagande och bedömning (PDB) kompletteras enligt behov vartefter planeringen framskrider och det finns framlagt på stadens anslagstavlor under den tid som anges i kungörelsen.

1.1 Detaljplanens namn och planeringsområdet

Detaljplanens namn är Joddböle III, fastlandet, detaljplaneändring. Planeringsområdet ligger cirka 5 kilometer sydväst om Ingå centrum. Planeringsområdet omfattar cirka 295 ha. Planeringsområdets gränser justeras vid behov vartefter planläggningen framskrider.

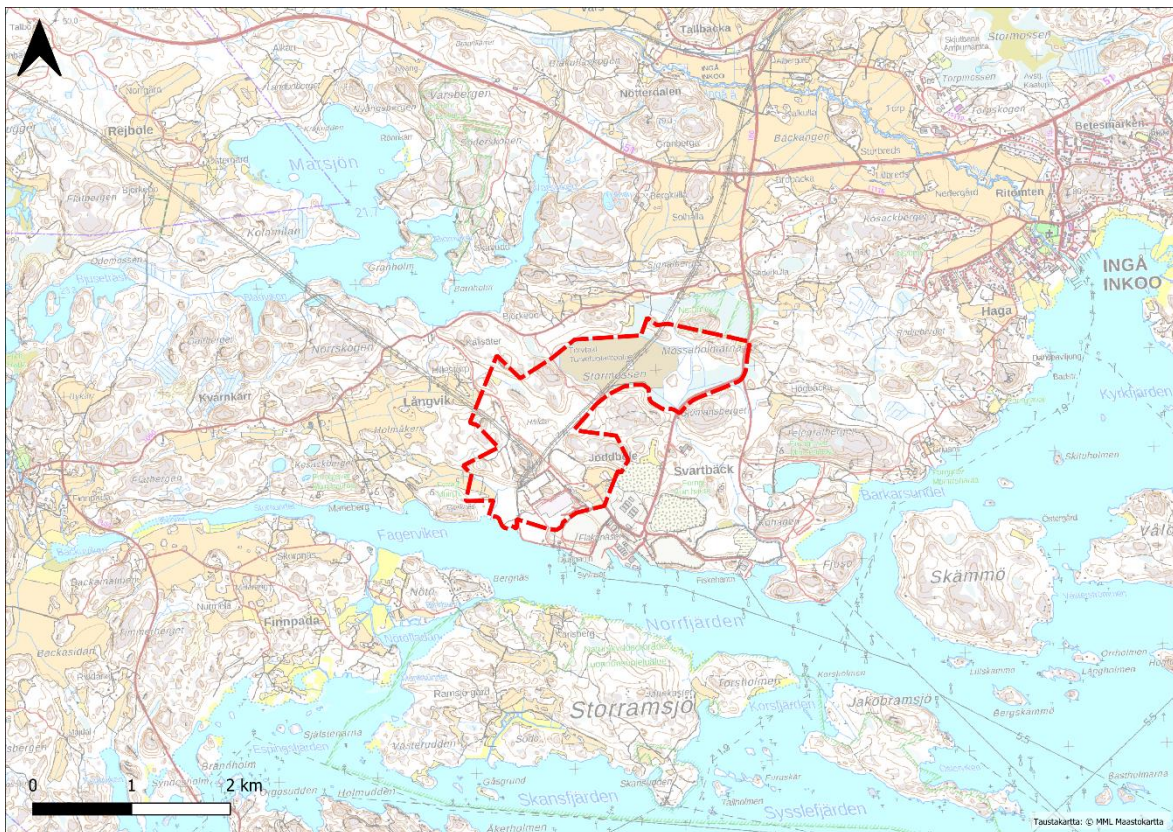


Bild 1. Planeringsområdets läge. Områdets ungefärliga gränser är markerad med rött. Planläggningsområdet preciseras vid behov vartefter planeringen framskrider. (Karta: LMV)

1.2 Initiativ

Utarbetandet av detaljplaneändringen har inletts på markägarens initiativ. Byggnads- och miljönämnden beslutade 22.1.2019 § 13 att påbörja utarbetandet av detaljplaneändringen.

Kommunstyrelsen godkände 26.8.2019 för sin del avtalet om att inleda planläggningen. Avsikten är att utarbeta ett markanvändningsavtal tillsammans med aktören i området.

1.3 Planläggningens mål

Utkastet till planprojektet Joddböle III var ursprungligen framlagt till påseende 27.9–28.10.2019 som ett enda projekt. Senare beslutade man att dela planprojektet i två skilda områden, varav det ena består av hamnområdet och det andra av fastlandsområdet.

Detaljplaneändringen för hamnområdet i Joddböle (Joddböle III, hamnen) vann laga kraft 1.11.2022. För fastlandsområdets del har planläggningens mål preciserats under processens gång och man har därför beslutit att börja om från början med planerings- och planläggningsprocessen för fastlandsområdets del.

Målet med detaljplaneändringen för fastlandsområdet är att göra det möjligt att utveckla området som ett industriområde för olika slags industrier. Alla kommande verksamheter på området är ännu inte kända, så i det här skedet kan man bara beskriva målsättningarna för de verksamheter som är kända.

En målsättning är att svara på den växande efterfrågan på fossilfritt stål genom att erbjuda ett område som lämpar sig för ett stålverk. I framtiden kommer stålproduktionen i allt högre grad att bygga på ljusbågsprocessen – en batchprocess där råmaterialet smälts med elektricitet i en ljusbågsugn. Smältan får rätt kvalitet i en skänkmetsallurgisk process, stränggjuts och valsas till band. Som råmaterial används huvudsakligen vätgasreducerad järnsvamp i pellets- eller brikettform (DRI eller HBI) och återvunnet stål. Årsproduktionen skulle vara ca 2,5 miljoner ton kall- eller varmvalsat grönt eller kolsnålt stål, varav största delen skulle lastas på fartyg i hamnen för att transporteras utomlands.

Målet är också att kunna placera en produktionsanläggning för grön ammoniak på området. Produktionsprocessen kommer att använda två huvudtekniker – elektrolys och Haber-Bosch-teknik. I elektrolysen produceras vätgas med förnybar energi och vatten, som sedan kombineras med kväve med hjälp av Haber-Bosch-tekniken. Slutresultatet är flytande ammoniak, som bevaras i två skilda tankar som vardera rymmer 25 000 ton. Ammoniaken skulle transporteras ut från området sjövägen och det skulle byggas en skild lastningsramp för att lasta den fartygen.

Ytterligare en målsättning är att undersöka vilka områden som lämpar sig för solenergi, så att de kan anvisas för produktion av solenergi.

En målsättning för hela området är att samordna markanvändningen vid utvecklingen av området med övriga markanvändning på området så att också konsekvenserna utanför planområdet beaktas.

Utvecklingen av trafiknätet på området fokuserar på smidiga förbindelser och trafiksäkerhet samt behovet av olika färdmedel inklusive lätt trafik.

I detaljplanen fastställs det hur ett område ska användas i framtiden: vad som ska bevaras, vad som får byggas, var och på vilket sätt. I planen anges till exempel byggnadernas läge och storlek och vad de ska användas till. Vid uppgörandet av detaljplanen fäster man uppmärksamhet vid att planområdet ligger i anslutning till ett hamnområde av betydelse på riksnivå samt i närheten av försörjningsberedskapscentralen. I planläggningsarbetet används såväl tidigare uppgjorda som nya utredningar och resultaten av dessa beaktas i planlösningen.

Parallell detaljplanläggning i Joddböle

Förutom detaljplanen Joddböle III, fastlandet är två andra separata detaljplaneändringar under behandling i Joddböleområdet: Joddböle I-II och Joddböle IV. Dessa projekt är för närvarande avbrutna och kommer att fortsätta när detaljplanändringen av Joddböle III, fastlandet har vunnit laga kraft.

2 Beskrivning av planområdet

Planområdet ligger vid Norrfjärdens strand, cirka fem kilometer från Ingå centrum. På den norra sidan av området går förbindelsevägen 1130 (Fagerviksvägen) och på den södra sidan av området finns ön Storråmsjö. På den östra sidan av området går landsväg 186 (Hamnvägen) i nord-sydlig riktning. Planområdet korsas av två 400 kV:s kraftledningar: en i sydväst–nordostlig riktning och en i nordväst–sydostlig riktning. I den södra delen av området ligger Ingå djuphamn och planläggningen av hamnområdet pågår också som bäst.

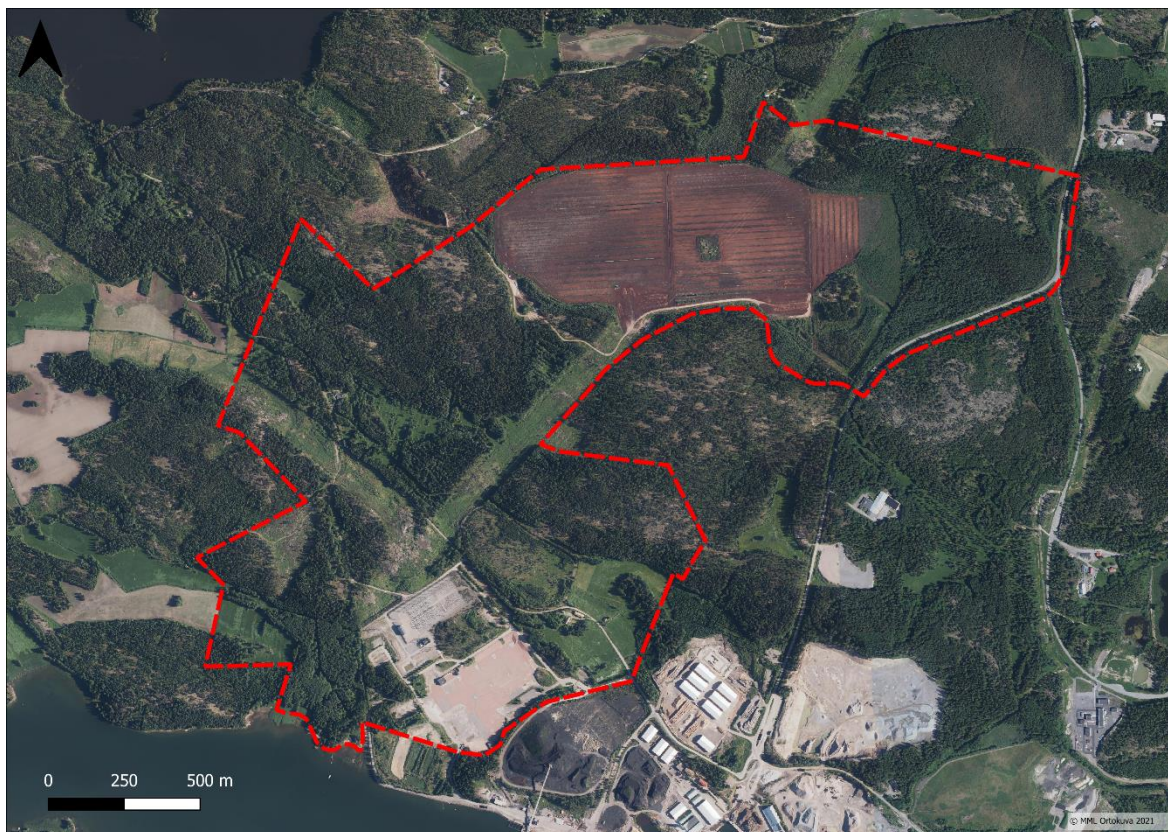


Bild 2. Flygbild över planområdet. Planområdets ungefärliga avgränsning är markerad med rött. Planområdet preciseras vid behov vartefter planläggningen framskrider. (Bild: LMV)

2.1 Byggd miljö

I den södra delen av planområdet fanns tidigare Fortums kolkraftverk, som nu är rivet. På den östra sidan av området ligger Ingå Shippings hamn samt den s.k. Fiskehamnen, där det bl.a. finns ett båthotell. I områdets norra del finns ett verksamt marktäkt område samt ett obebyggt skogsområde, ännu längre norrut ligger en torvmosse. Söder om planområdet ligger Ingå djuphamn med byggnader och konstruktioner som hänför sig till hamnens verksamhet. Kommunens avloppsreningsverk ligger öster om Ingå Shippings hamn. I söder gränsar området till det hamnområde där det finns ett LNG-fartyg.

2.2 Landskapsbild och naturmiljö

Planområdets och dess närområdes landskapsbild består av skogbevuxna bergsryggar, havsområden samt vidsträckta industri- och hamnområden.

Planområdets södra del är bebyggd och består av det tidigare kraftverksområdet och hamnen. Landskapet domineras av hamnens och kraftverkets öppna fält, kolhögen samt byggnader och lyftkranar och som behövs för verksamheten i hamnen. Öster om planområdet ligger Inkoo Shippings lagringsfält och hallar.

På kraftverkets norra sidan ligger Stor-Olars lantliga gårdsmiljö, som omges av träd och öppna åkrar. Nordväst om byggnaderna ligger ett fält som använts för lagring av aska. Åkrarna representerar för sin del ett öppet landskap.

I planområdets norra del bildar mossen och skogsområdet tydliga helheter. Skogsområdet förhindrar effektivt utsikten från kraftverks- och hamnområdet mot andra håll än mot havet. I det bergiga skogslandskapet syns kraftledningarna som går genom området.

Planområdet har en varierande topografi. Bergsryggarna, som huvudsakligen går i öst-västlig riktning, höjer sig 30–45 meter över havet. På planområdet finns inga grundvattenområden.

Naturutredningarna identifierar fyra lokalt värdefulla naturobjekt. Av dessa består ett av skogbevuxet berg, kalberg och undervegetation, två består av skogbevuxet berg och kalberg och ett består av den nya miljö (äng) som uppstått i anslutning till kraftledningen. När det gäller fågelbeståndet har planområdet inga sådana livsmiljöhelheter som skulle kunna betraktas som betydande, i alla fall inte så att de skulle ha sådana särskilda värden som inte förekommer allmänt på områdena runt planområdet. På planområdet förekommer allmänt ensamma nordiska fladdermöss och mustaschfladdermöss.

2.3 Kulturmiljö

På planområdet finns fasta fornlämningar. I närheten av Stor-Olars gård finns en historisk boplatz (Joddböle gamla bytomt, fornlämningsnummer 1000023265). Den gamla bytomten är delvis bebyggd (Stor-Olars byggnader: bostadsbyggnad och uthusbyggnader).

I mitten av planområdet, på västra sidan, finns en kolmila (Joddböle 2, fornlämningsnummer 1000023266). På platsen finns lämningar efter en kolningsgrop.

Förutom de fasta fornlämningarna finns det ett övrigt kulturarvsobjekt på området: två råmärken av sten (fornlämningsnummer 1000023633).

På planområdet ligger Stor-Olars gårds karaktärsbyggnad som klassificerats som lokalt värdefullt objekt.

2.4 Trafik

På den östra sidan av området, i nord-sydlig riktning, går landsväg 186 (Hamnvägen) som ansluter till stamväg 51 via en planskild korsning. År 2021 var den genomsnittliga dygnstrafiken längs vägen 563 fordon per dygn. Den tunga trafikens andel av dygnstrafiken var 265 fordon per dygn år 2021. Planområdet korsas av en körförbindelse vid namn Kraftverksvägen, som går från Hamnvägen till Fagerviksvägen. I området finns dessutom flera sandvägar.

I planområdet eller dess närhet finns inga trottoarer eller cykelvägar.

2.5 Markägoförhållanden

Planområdet ägs till största delen av Fortum, en del av området ägs Försörjningsberedskapscentralen.

3 Planeringsituation

3.1 Riksomfattande mål för områdesanvändningen

De riksomfattande målen för områdesanvändningen utgör en del av markanvändnings- och bygglagens system för planering av områdesanvändningen. 14.12.2017 fattade statsrådet beslut om de nya riksomfattande målen för områdesanvändningen och de trädde i kraft 1.4.2018.

De riksomfattande målen för områdesanvändningen omfattar följande helheter:

- fungerande samhällen och hållbara färdvägar
- ett effektivt trafiksystem
- en sund och trygg livsmiljö
- en livskraftig natur- och kulturmiljö samt naturtillgångar
- en energiförsörjning med förmåga att vara förnybar

3.2 Landskapsplan

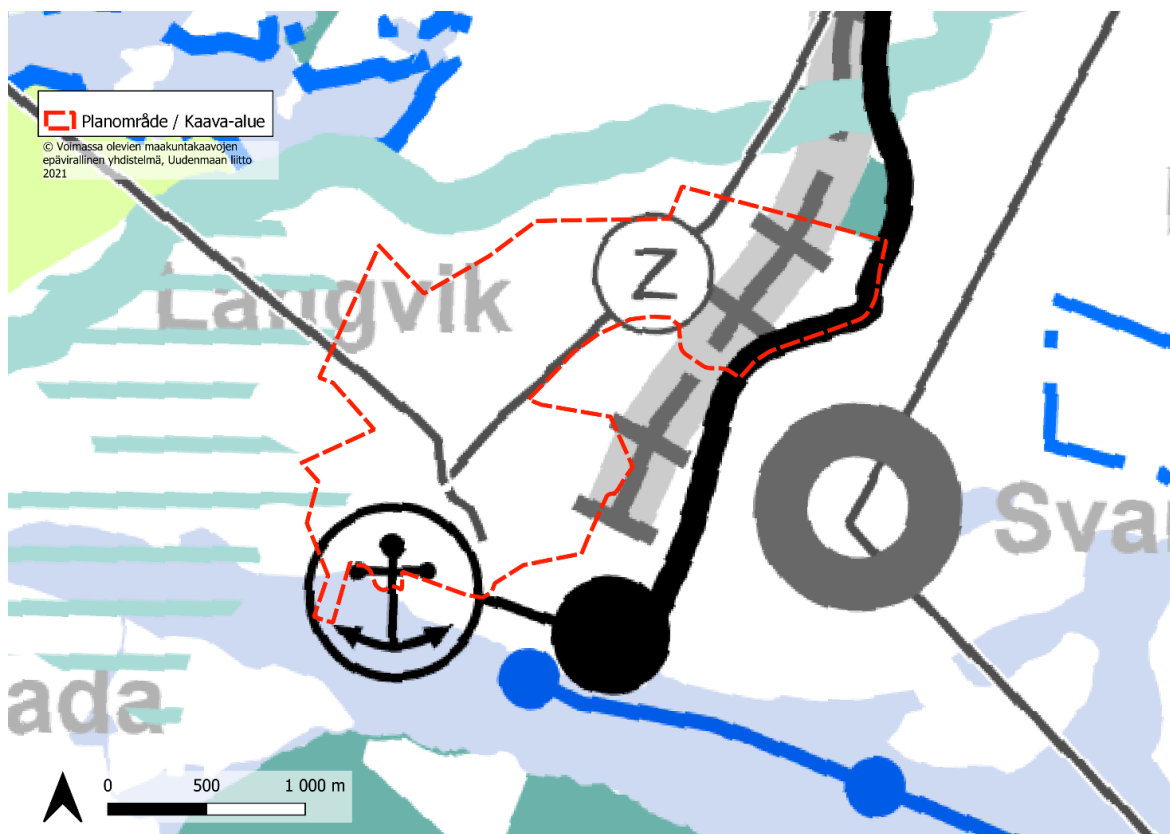


Bild 3. Utdrag ur Nyland 2050-planen. Planområdets ungefärliga avgränsning är markerat med röd streckad linje.

Helheten Nylandsplanen 2050, dvs. Helsingforsregionens, Västra Nylands och Östra Nylands etapplandskapsplaner, har till största delar trätt i kraft 24.9.2021, efter att Helsingfors förvaltningsdomstol behandlat de klagomål som inkommit gällande planhelheten. I Ingå gäller Västra Nylands etapplandskapsplan, med undantag för de delar som upphävts av förvaltningsdomstolen. Därutöver gäller med förvaltningsdomstolens beslut delar av Nylands fjärde etapplandskapsplan och Nylands landskapsplan. På planområdets influensområde gäller beteckningar ur den fjärde etapplandskapsplanen gällande naturskyddsområden samt en planläggningsrekommendation gällande vindkraft. Dessutom gäller planbeteckningar ur Nylands landskapsplan gällande Natura 2000-områden.

Besvärprocessen för Nylandsplanen som helhet pågår fortfarande och etapplandskapsplanerna kan vinna laga kraft först när alla fortsatta besvär har behandlats i högsta förvaltningsdomstolen. Beslut väntas i början av år 2023. Vid tolkning av den rådande planläggningssituationen ska alla gällande landskapsplaner och landskapsplanebeteckningar beaktas samtidigt. Tolkningen underlättas av den inofficiella sammanställningen av gällande landskapsplaner samt beteckningar och bestämmelser: www.uudenmaanliitto.fi/sv/planlaggning-och-trafik/landskapsplanerna/tolkning-av-radande-situation-i-fraga-om-landskapsplanerna

På planområdet och dess influensområde gäller följande landskapsplanebeteckningar:

Utvecklingsområde för produktion och logistikfunktioner (grå cirkel). Med beteckningen anvisas vidsträckta områden för utveckling av produktions- och logistikfunktioner som ligger utanför utvecklingszonerna för tätortsfunktioner. Områdena anvisas för sådana funktioner som på grund av verksamhetens art, omfattning, miljökonsekvenser eller annan orsak inte kan etableras i omedelbar närhet av bosättning. I den mer detaljerade planeringen kan följande funktioner med betydande miljökonsekvenser anvisas till området utgående från noggrannare utredningar

- industrianläggningar
- anläggningar som hanterar farliga kemikalier
- logistikcentraler
- logistikintensiv industri och funktioner som stödjer sådan
- funktioner som anknyter till stenmaterialförsörjning
- funktioner som anknyter till cirkulär ekonomi

Med objektsbeteckningen Hamn (svart boll med ankarsymbol) anges områden för hamnfunktioner av betydelse på minst landskapsnivå samt övrig verksamhet i anslutning därtill. Läget och omfattningen för en hamn som angetts med denna objektsbeteckning ska definieras i samband med den mer detaljerade planeringen så att området bildar en funktionellt enhetlig helhet och att området är tillräckligt för att trygga hamnens verksamhets- och utvecklingsförutsättningar.

Med beteckningen Riktgivande sträckning för en förbindelsebana som förverkligas på lång sikt (svart streckad linje på ljusgrå bakgrund) anvisas en riktgivande sträckning för en förbindelsebana

som förverkligas i slutet av Nylandsplanens planeringsperiod eller efter år 2050. Förutsättningarna för att förverkliga sträckningen får inte försämrats.

På planområdet och i dess närhet finns dessutom följande beteckningar:

- Farled (blå linje med bollar)
- Landsväg (svart linje)
- 110 kV/400 kV kraftledning (svart linje, z-beteckning, Ingå-Virkby 110 kV / Ingå-Esbo 110 kV / Ingå-Esbo 400 kV)
- Naturgashuvudledning (tunn svart linje)
- Kulturmiljö av intresse på landskapsnivå (ljusblå sneda ränder): Snappertuna – Fagerviks kulturlandskap
- Kulturmiljö eller landskap som ska bevaras (ljusblå linje): Stora Strandvägen
- Naturskyddsområde (ljusgrönt): Storramsjö, Bredsmossen

3.3 Generalplan

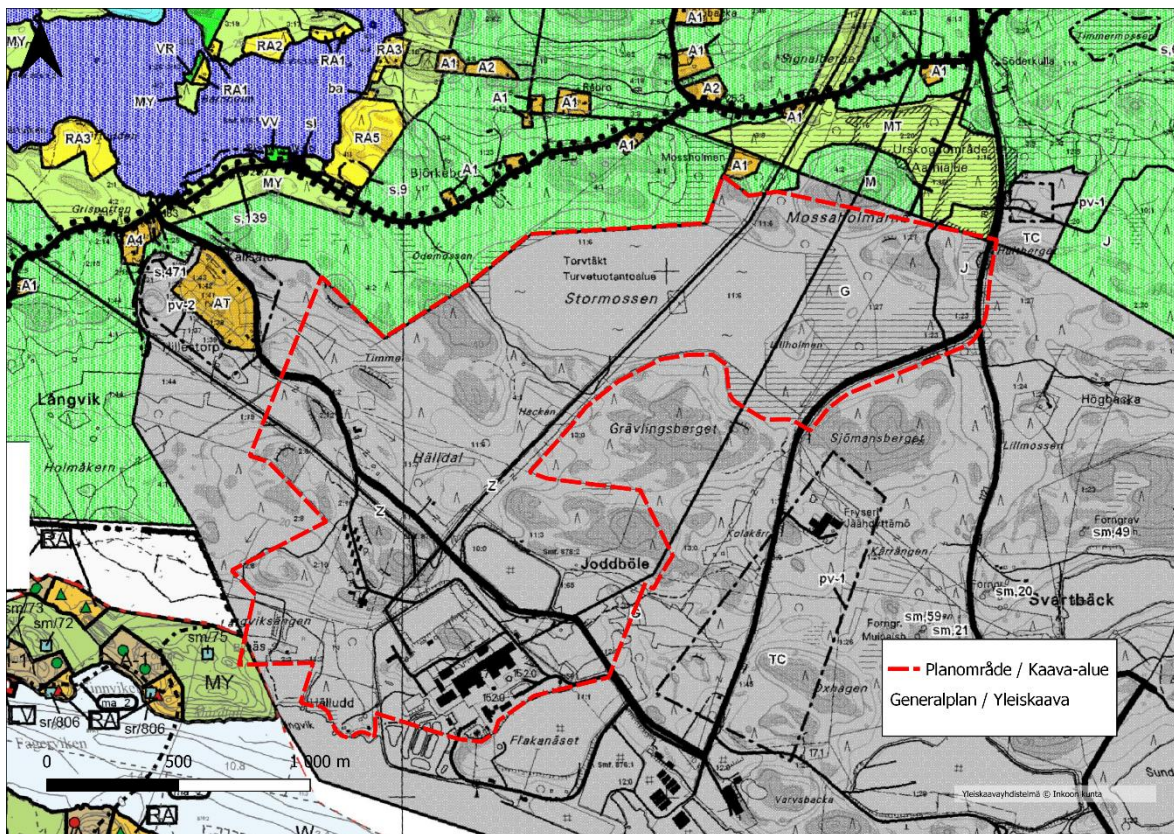


Bild 4. Generalplan för fastlandsområdet i Ingå (2001). Planområdets ungefärliga avgränsning är markerad med röd streckad linje.

På området gäller generalplanen för fastlandet i Ingå som godkändes 2001. I generalplanen anvisas Joddböleområdet som ett område för företagsverksamhet med behov av planering (TC). På området anvisas dessutom ett grundvattenområde som är viktigt med tanke på vattenförsörjningen (pv-1),

en elkraftlinje (z) och en naturgasledning (G). En liten del av planområdet ligger på ett område för landsbygdsnärningar och området har miljövärden (MY).

3.4 Detaljplan

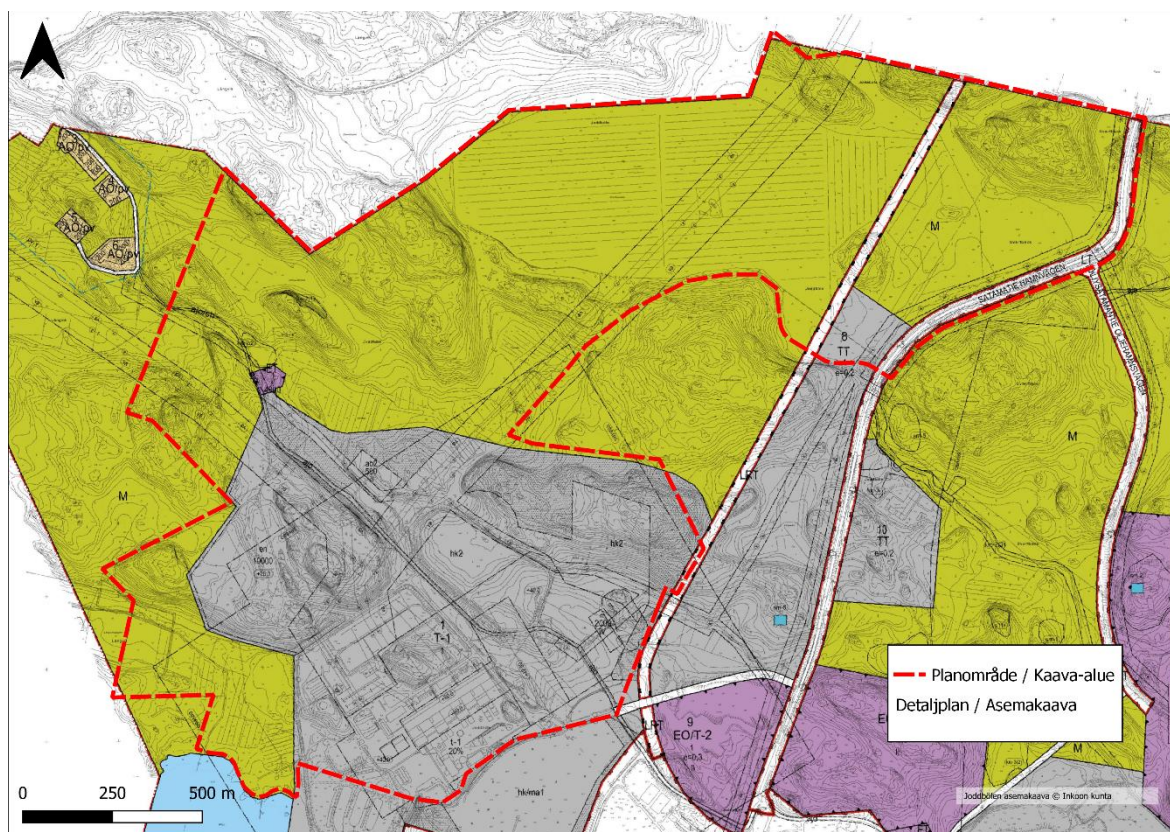


Bild 5. Utdrag ur gällande detaljplan. Planområdets ungefärliga läge är markerat med röd streckad linje.

På området gäller Joddböle detaljplan som godkändes 2009. Ändringen av detaljplanen gäller huvudsakligen kvartersområdet för industri- och lagerbyggnader (T-1) där den gällande planen möjliggör byggrätt enligt följande:

- Reservkraftverk 10 000 m²vy
- Inkvarterings- och utbildningsutrymmen 500 m²vy
- Riktgivande område för kontorsbyggnader 2 000 m²vy
- Samt befintlig kraftverksbyggnad och utvidgningsområde där byggrätten fastställs utifrån byggnadsyta och nockhöjd.

Dessutom har planområdet följande beteckningar:

- Kvartersområde för industribyggnader (TT)

- Område för byggnader och anläggningar för samhällsteknisk försörjning (ET)
- Jord- och skogsbruksområde (M)
- För ledning reserverad del av område (z)
- Faroområde (va)
- SEVESO-konsulteringszon (seveso)
- Del av område/objekt på vilket finns enligt lagen om fornminnen fredad fornlämning (sm, flera)
- Riktgivande del av område där kol får upplagras (hk2)

3.5 Byggnadsordning

Ingå kommuns byggnadsordning godkändes av kommunfullmäktige 12.12.2001.

4 Utredningar och konsekvensbedömning

När en detaljplan utarbetas bedöms planens viktigaste konsekvenser i enlighet med markanvändnings- och bygglagen. Som grund för bedömningen används existerande källmaterial och utredningar, analyser som vid behov görs under planprocessens gång samt myndigheters och andra intressenters ställningstaganden. Planens konsekvenser utreds med beaktande av planens uppgift och syfte. Vid bedömningen av konsekvenserna betraktas de i förhållande till den rådande situationen.

Planens konsekvenser bedöms enligt MBL 9 § och MBF 1 §. Utredningarna ska innehålla tillräckliga uppgifter för att man ska kunna ta ställning till direkta och indirekta konsekvenser när planen förverkligas gällande

1. människors levnadsförhållanden och livsmiljö;
2. marken och berggrunden, vattnet, luften och klimatet;
3. växt- och djurarter, naturens mångfald och naturresurserna;
4. region- och samhällsstrukturen, samhälls- och energiekonomin och trafiken;
5. stadsbilden, landskapet, kulturarvet och den byggda miljön;
6. utvecklingen av en fungerande konkurrens inom näringslivet.

Konsekvensbedömningen är en del av planläggningsprocessen. De konsekvenser som ska utredas preciseras under planläggningens gång. Konsekvenserna analyseras på för område för vilket man kan anta att planen har väsentliga konsekvenser.

Följande utredningar har gjorts för området:

Kulturhistoria och landskap

- Dokumentering av Stor-Olars byggnader (FCG Oy, 1.12.2021)
- Inventering av fornlämningar i Ingå fastlandsområde (Mikroliitti Oy, 2017)
- Inventering av fornlämningar i Fjusö terminalområde i Joddböle samt kompletterande inventering av fornlämningar längs Ingå–Sjundeå naturgasledning (Mikroliitti Oy, 2014)

- Inventering av fornlämningar i utvidgningsområdet för produktionsområdet för jordmaterial (Mikroliitti Oy, 2013)
- Kulturlandskapsutredning för Ingå (Sarlos, 2012)
- Ingå Joddböle, arkeologisk delinventering på detaljplaneområdet (Johanna Seppä, 2007)
- Landskapsutredning för Joddböle hamn med närområde (Lohja Rudus Oy Ab, FCG Suunnittelukeskus Oy, 2007)
- Inkoo Joddböle, arkeologisk detaljinventering (Heilu Oy, 2021)

Naturmiljö

- Komplettering av naturutredning, naturtyper, häckande fåglar och fladdermöss (Sitowise Oy, 2019)
- Generalplan för fastlandsområdet i Ingå, naturutredning 2013, uppdatering 3.8.2015 (Luontotieto Keiron Oy, 2015)
- Naturutredning för Joddböle i Ingå och dess närområden (Lauri Erävuori, Jaakko Kullberg, Tommi Lievonen och Jarmo Nieminen; 2013)
- Ändring av Joddböle detaljplan: naturutredning (FCG Planeko Oy, 2008)
- Naturutredning för byggnadsplan och marktäktsverksamhet (Ari Karhilahti, 2006)

MKB:ar

- MKB-program för St1 Oy:s bränsleterminal i Ingå Joddböle, AFRY Finland Oy 2020
- LNG-terminal till Ingå, beskrivning av miljökonsekvensbedömningen, 17.4.2015 (Gasum Oy, Sito Oy)
- Beskrivning av miljökonsekvensbedömningen för en ökning av produktionskapaciteten och materialeffektiviteten inom produktionsområdet i Ingå (Rudus Oy, 2014)

Bullerutredningar

- Modellering av bullerspridningen i Fortums hamn i Ingå samt i närliggande objekt som kan störas. Modellen grundar sig på bullermätningar från 11.6.2012, 9.6.2018 och 13–14.5.2019 (Envimetria Oy)
- Bullerutredning gällande verksamheten i hamnen (Pöyry Finland Oy, 2017)
- Bullerutredning gällande LNG-fartyget (Sitowise Oy, 2022)

Trafikutredningar

- Utveckling av anslutningarna till stamväg 51 – Ingå 23.6.2021 (Sweco Infra&Rail Oy, beställare Ingå kommun och NMT-centralen i Nyland)

Dessutom kommer följande utredningar eller uppdateringar av utredningar att göras under planprocessens gång:

- Utredning av det sammantagna bullret för planprojekten Joddböle I-IV 2020 (AFRY, 23.12.2020, uppdateras)
- Bedömning av de sammantagna konsekvenserna av detaljplanerna Joddböle I, II, III och IV (FCG Oy, 7.8.2020, uppdateras)

- Joddböle: översiktsplan för trafiknätet och bedömning av konsekvenserna (FCG Oy, 25.8.2020, uppdaterad 20.10.2021, uppdateras)
- Översiktsplan för hantering av dagvatten (FCG Oy, 2022, uppdateras)
- Säkerhetsgranskning av planen (T/kem-planutredning, under arbete)
- Byggbarhetsutredning för Stormossens område (FCG, under arbete)
- Uppdatering av naturutredningen (flygekorre, under arbete)
- Bedömning av de ekonomiska konsekvenserna (under arbete)
- Energiutredning (under arbete)
- Bedömning av klimatkonsekvenserna (under arbete)

5 Deltagande och växelverkan

5.1 Intressenter

Enligt MBL 62 § utgörs intressenterna av markägarna i planområdet samt alla de vars boende, arbete och andra förhållanden märkbart kan påverkas av planen. Intressenter är också de myndigheter och sammanslutningar vars verksamhetsområden behandlas i planen. Intressenterna har rätt att få information om när planläggningen inleds, delta i beredningen av planen, bedöma dess konsekvenser och framföra sin åsikt om planutkastet. Intressenterna kan göra en skriftlig anmärkning gällande planen. Planens intressenter är åtminstone följande:

Myndigheter vars verksamhetsområden behandlas i planen:

- NMT-centralen i Nyland
- Nylands förbund
- Museiverket
- Västra Nylands landskapsmuseum
- Västra Nylands räddningsverk
- Trafikledsverket
- Traficom
- Byggnadstillsynsmyndigheten
- Tekniska nämnden
- Miljöansvarig myndighet
- TUKES
- Försörjningsberedskapscentralen
- Sydspetsens miljöhälsa
- Närliggande kommuner (Raseborg, Lojo, Sjundeå, Kyrkslätt)

Övriga aktörer

- Invånare, fritidsbosatta och markägare i det närliggande området
- Företagare i det närliggande området
- Fingrid Oyj
- Rudus Oy

- Inkoo Shipping Oy Ab
- Baltic Connector
- Föreningar och andra sammanslutningar som är verksamma i planeringsområdets influensområde

5.2 Myndighetssamarbete

Vartefter arbetet med detaljplanen framskrider ordnas myndighetssamråd enligt MBL 66 §. Vid behov ordnas arbetsmöten med myndigheterna vartefter planläggningen framskrider.

5.3 Preliminär tidtabell för anordnande av deltagande och växelverkan

Markanvändnings- och bygglagen förutsätter att beredningen av en plan sker i växelverkan med de personer och sammanslutningar vars förhållanden eller intressen i avsevärd mån kan påverkas av planen. (MRL 6 §). Intressenterna har rätt att delta i planens beredning, bedöma dess konsekvenser och uttala sin åsikt om planen (MRL 62 §). Intressenterna och kommuninvånarna har rätt att lämna in en anmärkning om planen under den tid planförslaget är framlagt till påseende. Alla anmärkningar får motiverade bemötanden.

Preliminär tidtabell	Planläggningskedan
2/2023	I det inledande skedet anhängiggörs planen i tidningen (Västra Nyland och Kirkkonummen Sanomat) och på kommunens hemsidor (MBL 63 §). Intressenterna kan ta ställning till det framlagda programmet för deltagande och bedömning och ge kommentarer om det till kontaktpersonerna. PDB:n läggs fram till påseende.
4-5/2023	Efter det inledande skedet följer beredningskedet . Planutkastet behandlas i byggnads- och miljönämnden, varefter det läggs fram till offentligt påseende (MBL 62 §) i Ingå kommungård. Med en kungörelse meddelas tidpunkten för när man kan bekanta sig med planen och ge muntliga eller skriftliga åsikter om den. I kungörelsen meddelas hur åsikterna ska ges och var de tas emot. Utlåtanden begärs av myndigheter och samfund.
6-9/2023	I förslagsskedet läggs planförslaget fram till offentligt påseende i en månads tid enligt MBL 65 § och MBF 27 §. Då har intressenterna möjlighet att ge en skriftlig anmärkning gällande planförslaget. Samtidigt begär man in utlåtanden av olika myndigheter. Vid behov ordnas ett informationsmöte för allmänheten. När planförslaget varit framlagt till offentligt påseende och anmärkningar och utlåtanden har inkommit, skickar kommunen bemötanden inklusive motiveringar till alla som skickat in anmärkningar och meddelat sin adress.

<p>11/2023</p>	<p>I det skede när planen godkänns behandlas planförslaget i byggnads- och miljönämnden, kommunstyrelsen och därefter i kommunfullmäktige. Fullmäktige fattar beslut om godkännande.</p> <p>När planen godkänts ska detta meddelas enligt MBL 67 § och MBF 94 §. I MBF 95 § stadgas om hur planen ska delgivas.</p>
-----------------------	--

Beslutet om godkännande kungörs på samma sätt som kommunens övriga kungörelser. Man kan söka ändring i beslutet om godkännande genom att överklaga det till förvaltningsdomstolen på så sätt som stadgas i kommunallagen.

6 Kontaktuppgifter

Ingå kommun

Planläggningschef Eric Roselius

tfn +358 40 670 6143

eric.roselius(at)inga.fi

Plankonsult FCG Oy

Stadsutvecklingsdirektör Arja Sippola

tfn +35844 748 0315

arja.sippola(at)fcg.fi