



KYRKFJÄRDENS FÖRSKOLA OCH SKOLA

Läsårsplan för läsåret 2023-2024

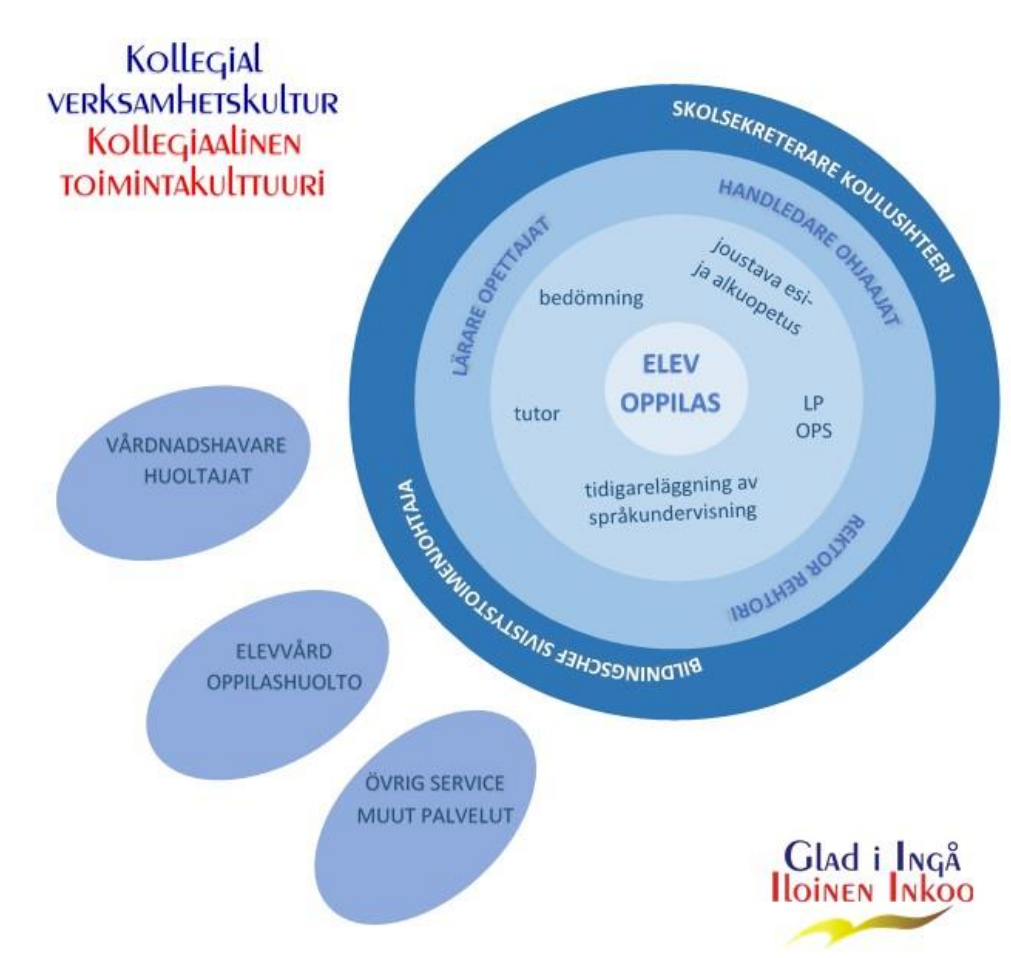
INNEHÅLLSFÖRTECKNING

1. TYNGDPUNKTER I FOSTRINGS- OCH UNDERVISNING SAR BETET	2
1.1. Värdegrunden	2
1.2. Lärområden	2
1.3. Hållbar utveckling	4
2. UNDERVISNING SARRANGEMANG	4
2.1. Undervisningsgrupper och gruppstorlekar	5
2.2. Timresurs och timfördelning	6
2.3. Plan för specialundervisningen i Ingå lågstadieskolor 2021-2022	7
2.4. Valfria ämnen	9
3. PERSONAL	9
3.1. Lärarförteckning och lärarnas arbetsmängd	9
3.2. Förteckning över övrig personal	10
4. ELEVVÅR DEN OCH STÖD FÖR ELEVEN S INLÄRNING	11
4.1 Fostrande samtal	12
5. UTVÄRDERING	12
Föremål för bedömning	13
6. SKOLANS VERKSAMHET	13
6.1. Arbetstider	13
6.2. Lektioner, lunch och rast	14
6.3. Övervakning	14
6.4. Lärmiljö	15
6.5. Organisation	15
6.6. Elevens delaktighet	15
6.7. Ordningsregler	16
6.8. Klubbverksamhet	17
7. UNDERVISNING SOM GES UTANFÖR SKOLAN	17
8. SAMARBETSPARTNERS	17
9. INFORMATION OCH KOMMUNIKATION	18
10. Bilaga 1: disciplinära åtgärder	
11. Bilaga 2: Valfria ämnen	

1. TYNGDPUNKTER I FOSTRINGS- OCH UNDERVISNINGSRARBETET

1.1 Skolans värdegrund och verksamhetskultur

I skolorna i Ingå verkar vi för att varje barn ska lära sig acceptera och respektera sig själv, andra och sin omgivning. Vi lyfter fram olikheter som en rikedom. Vi är måna om en trygg inlärningsmiljö.



1.2 Lärområden

I läroplanen betonas synen på lärandet där eleven har en aktiv roll. Eleven ska lära sig att ställa upp mål och lösa problem både självständigt och tillsammans med andra. Lärandet är en oskiljbar del i den process då individen växer som människa och då man skapar ett gott samhällsliv. I Kyrkfjärdens skola vill vi stöda eleven i sin lärprocess och utveckla färdigheter att lära sig. Det är grunden för målinriktat och livslångt lärande.

Skolan vill på ett mångsidigt sätt göra eleven delaktig i sitt lärande och ge grundkunskaper och -färdigheter för livet. I förskolans verksamhet läggs stor vikt vid sociala färdigheter och att komma överens med alla. Verksamheten i skolan bygger vidare på den grund som läggs i förskolan, att hjälpa eleven att förstå att var och en med sitt eget agerande påverkar såväl sitt eget som andras välbefinnande och sin egen hälsa, trygghet och säkerhet. **Skolan fostrar eleven till att behandla sig själv och andra med respekt. Eleven handleds att förhålla sig**

såväl öppet och respektfullt som kritiskt och uppbyggande till fenomen som förekommer i omgivningen. Hela personalen är bekant med Positiv pedagogik. Genom att "Se det goda" jobbar vi med att lära känna våra egna styrkor och andras. Detta med tanken om att en elev som mår bra lär sig mer. Man mår bra av att veta vilka styrkor man har och att veta att alla styrkor går att utveckla.

För att stärka samhörigheten i klasserna och förbättra atmosfären i hela skolan, får våra elever ta del av följande:

- Vänelevsverksamhet. Vänelevsverksamheten är ett viktigt led i att stärka skolfreden och atmosfären i skolan. Klasserna träffas regelbundet för att göra olika saker tillsammans. Vänelevsverksamheten planeras tillsammans med eleverna.
- Dialog. Årskurserna fem och sex får besök av dramapedagoger från Dialog under en vecka på hösten. Detta sker med understöd från Svenska Kulturfonden. Målsättningen är att förbättra sammanhållningen i gruppen genom lek och olika dramaövningar. Eleverna får öva sig på att kommunicera och samarbeta och skapar på så vis en starkare gemenskap i gruppen. Tillsammans med åk 6 jobbar Dialog med drama i klassen och arbetar fram klassens teater till julfesten. Eleverna är med och utarbetar pjäsen. Manus skrivs av Dialog.

Utöver dessa får femte och sjätteklassisterna ta del av:

- Friends-programmet med besök av Stationens barn rf /Aseman lapset ry. Friends är ett program vars syfte är att främja barns och ungdomars psykiska välbefinnande. Det hjälper barn och ungdomar att känna igen och hantera känslor. Friends-programmet stärker barns och ungdomars självbild, självkänsla och självförtroende.
- Raide rf besöker femmor och sexor för att informera om rusmedel. De håller också föräldramöte.

Utöver det ovan nämnda, arbetar varje klasslärare och annan personal under hela läsåret med klassanda och sammanhållning i hela skolan.

Kamratmedling (VERSO) är också ett sätt att göra eleverna mera delaktiga i skolvardagen. En del av skolans elever är utbildade kamratmedlare, som har lärt sig att medla i tvister elever emellan. Medlingen används vid mindre tvister. Vid större utredningar och mer allvarliga konflikter eller mobbningsfall, är det skolans Antimobbings-team som tar hand om saken. Bland skolans personal finns vuxna som har ansvar över kamratmedlingen; Marianne Westerlund, Mari Pesonen, Johanna Silfverbrand, Janica Klingberg och Lena Svenn. Skolans antimobbningsteam utgörs av klasslärare Kaisa Laitinen och Camilla Lindholm samt skolgångshandledare Heidi Lindström.

Vi fortsätter att satsa mycket på **läsning** och läsförståelse. Skolan har en lästemavecka v. 44 med temat Astrid Lindgren. I november besöker vi Svenska Teatern och ser pjäsen Ronja Rövardotter. Hem & Skola ordnar evenemanget Sagornas natt kvällstid i november. Det brukar höra ihop med skolans temavecka. Evenemanget har redan varit en tradition i många år och brukar vara välbesökt. Maskeradklädda elever, föräldrar och personal får träffas under en kväll med mycket varierande program på skolan.

1.3 Hållbar utveckling

Målet är att stärka miljömedvetenheten hos barnen, lära dem handla på ett hållbart sätt och stärka de ungas vilja att påverka sin närmiljö. Kommunen har en ny miljöplan; Miljön & Vi 2019, ett miljöfostransprogram för både småbarnspedagogiken, för- och grundundervisningen.

Temat i Ingå-skolorna under läsåret 2023-2024 är "Vårt gemensamma ansvar för miljön". Temat kommer att synas i undervisningen och i skolans morgon- och eftermiddagsverksamhet. I den nya skolbyggnaden har vi bättre möjligheter till sortering och flera olika sopkärl. Detta är en klar och tydlig signal om att vi tar ansvar för miljön och i och med detta kan vi göra eleverna mera uppmärksamma på sortering och avfall.



2. UNDERVISNINGSARRANGEMANG

Undervisningens innehåll grundar sig på Ingå kommuns läroplan och på den här läsårsplanen.

Det är en naturlig del av arbetet för att varje elev skall få en undervisning, som hen kan tillgodogöra sig. Synen på sättet att lära sig förändras. Den diskussionen är en viktig del av läroplanen.

I skolan samarbetar vi delvis i årskursövergripande team: förskolan – åk 2; åk 3 – åk 4 och åk 5 – åk 6. I år har vi stort samarbete i åk 1-2 eftersom de 34 eleverna delar på två klasslärare och en resurslärare.

Förutom i åk 1 är undervisningsgrupperna indelade enligt bildningsnämndens rekommendationer.

2.1 Undervisningsgrupper och gruppstorlekar

Under läsåret 2023-2024 har skolan 134 elever varav 113 elever går i den grundläggande utbildningen 1-6 och 21 barn i förskolan. I skolan finns 7 basgrupper och det här året en och en halv smågrupp inom ramen för specialundervisning.

Åk	förskolan	1	2	3	4	5	6	Totalt
Flickor	12	11	7	10	8	12	15	75
Pojkar	9	14	2	9	10	10	5	59
Elevantal	21	25	9	19	18	22	20	134



2.2 Fördelningen av timmar i olika läroämnen /timresurs

Lektionerna motsvarar elevernas antal timmar/vecka.

Ämne	Åk 1	Åk 2	Åk 3	Åk 4	Åk 5	Åk 6	TOTALT	SR förordning
Modersmål och litteratur	7	7	5	5	4	4	32	32
A1 – språk, finska	1	1	3	2	2	2	11	11
Matematik	3	3	4	4	4	4	22	21
Omgivningslära	2	2	2	2	3	3	14	14
Religion/Livsåskådningskunskap	1	1	1	1	1	2	7	7
Historia och samhällslära					3	2	5	5
Musik	1	1	1	1	1	1	6	6
Bildkonst	1	1	2*	2*	2*	2	10	7
Slöjd	2	2	2*	2*	2*	2	12	9
Gymnastik och idrott	2	2	3	2	2	2	13	13
A2 – språk , engelska				2	2	2	6	12 (åk 1-9)
B1 – språk, engelska						2**	2	2
Valfria ämnen			1	1	2	2	6	9 (åk 1-9)
TOTALT	20	20,5	24	24	28	28	146	146

*= valfria kurser 1 timme/vecka (konst- och färdighetsämnena)

**= B1 – språk (engelska) erbjuds för de elever som väljer att inte inleda A2 – språk (engelska) i årskurs 4

Skolans timresurs under läsåret 2023-2024 är **268h** (läsåret 2022-2023: 287h)

och består av följande:

- förskoleundervisning 20 vt
- allmän undervisning åk 1-6
 - klassvisa grundtimmar
 - delade timmar såsom språk, slöjd, gymnastik
 - valfria ämnen
 - livsåskådning
- specialundervisning 57 vt
- specialuppgifter så som Bibliotek, Ledningsgrupp (4h) It och musikframträdanden 10h

2.3. Plan för specialundervisningen i Ingå 2023-2024

Specialundervisningen i Ingå kommuns svenskspråkiga skolor sköts av två speciallärare och en specialklasslärare. Speciallärare Nora Sund ansvarar för specialundervisningen vid Degerby och Västankvarns skola. Speciallärare Maria Nylund ansvarar för specialundervisningen vid Kyrkfjärdens skola. Specialklasslärare Kaisa Laitinen ansvarar för smågruppen i årskurserna 4-6. Därutöver har resurslärare Rigmor Andersson smågruppsundervisning (enstaka lektioner) i Kyrkfjärdens skola. Smågruppsundervisningen är placerad i Kyrkfjärdens skola. Speciallärare inom småbarnspedagogiken Sonja Forsberg besöker kommunens förskolor. I Västankvarns skola sköts förskoleundervisningen under läsåret av klasslärarna och specialläraren. Timfördelningen för de enskilda skolorna är inte fastslagen för hela läsåret eftersom elevers behov av stöd kan variera.

Timfördelningen inom specialundervisningen är:

Speciallärare Nora Sund 19,2 h/vecka

Speciallärare Maria Nylund 24 h/vecka

Specialklasslärare Kaisa Laitinen 21 h/vecka

Resurslärare Rigmor Andersson 4 h /vecka

Målen för specialundervisningen definieras i gällande läroplan (Grunderna för läroplanen för den grundläggande utbildningen och kommunens läroplan). Speciallärarna samarbetar med klasslärare i frågor som har med elevens inläring och skolgång att göra. Specialundervisning kan vara en stödform då eleven bedöms ha behov av allmänt stöd, intensifierat stöd eller särskilt stöd. Eleven kan få specialundervisning på deltid vid sidan av den övriga undervisningen eller få undervisning i smågrupp i ett enskilt eller i flera läroämnen. Speciallärarna samarbetar mångprofessionellt då olika planer görs upp för elevens lärande. Speciallärarna finns med i det yrkesövergripande samarbetet (elevvård mm) som läroplansgrunderna förutsätter. För övrigt deltar speciallärarna och specialklasslärarna i möten och planering som berör ordnandet av undervisning.

Under läsåret kartlägger speciallärarna elevers läs- och skrivfärdigheter samt matematikfärdigheter i varje årskurs. Fokus ligger på att i ett tidigt skede stöda elevers läs- och skrivfärdigheter samt matematikfärdigheter. Elever kan få olika former av stöd varav specialundervisning kan vara en av stödformerna.

Under läsåret görs följande kartläggningar:

Åk 1 Alla elever kartläggs individuellt av speciallärare ILS-kartläggning höst (september) och vår (april) Makeko i april-maj eller motsvarande kartläggning av de matematiska färdigheterna t ex Lukimat
Åk 2 KSS diktamen 2 (rättskrivning), februari Frida och djuren (läsförståelse), februari H4-kartläggning (läshastighet), april-maj Makeko i april-maj eller motsvarande kartläggning av de matematiska färdigheterna t ex Lukimat

<p>Åk 3</p> <p>Fyra toner på dragspelet (läsförståelse), november</p> <p>Rmat-kartläggning, september (matematik)</p>
<p>Åk 4</p> <p>DLS-kartläggning (rättskrivning, läshastighet och läsförståelse/Hundspråk), oktober</p> <p>Rmat-kartläggning, september</p>
<p>Åk 5</p> <p>Ida & Filip (läsförståelse), oktober</p> <p>KSS diktamen 5 (rättskrivning), oktober</p> <p>Rmat-kartläggning, september</p>
<p>Åk 6</p> <p>DLS-kartläggning (rättskrivning, läshastighet och läsförståelse/Isbjörn), oktober-november</p> <p>Rmat-kartläggning, september</p>

2.4 Valfria ämnen

Grunden för de valfria ämnena i Ingås läroplan är läroplanens värden och områden från mångsidig kompetens. Vid planeringen och genomförandet av innehåll betonas därutöver främjandet av samarbete mellan olika läroämnena, elevernas delaktighet och aktiva roll som i sitt lärande samt fenomenbaserat lärande.

De valfria studierna kan vara fördjupande och tillämpande studier i grundläggande undervisningens gemensamma ämnen eller läroämneshelheter från flera ämnen.

Eleverna i åk 3-4 får en valfri veckotimme och eleverna i åk 5-6 får två valfria veckotimmar.

Mera information om de valfria kurserna finns som en bilaga till läsårsplanen.

3. PERSONAL

I programmet för bildningssektorn står att Ingå värnar om personalens kunnande och kunskapsutveckling och att Ingå vill erbjuda möjligheten till kontinuerlig stimulans som stöder eller tangerar det egna arbetet. Personalen erbjuds såväl intern fortbildning som möjlighet att ta del av kurser och annan fortbildning enligt behov. Att få delta i fortbildning ger inspiration och är också en grund för välmående och trivsel.

Skolans ledningsgrupp planerar en del samkvämsprogram för hela personalen.

Skolgångshandledarresursen vid Kyrkfjärdens skola är detta läsår 200 (jämf. 2022-2023: 242,5) veckotimmar. Av dessa är 42,5 h (42,5h) i förskolan och 158,5 h (200 h) i åk 1-6.

Skolans morgon- och eftermiddagsverksamhet, samt förskoleklubben, har en personal på 163,9h (121,33h) veckotimmar.

Den sammanlagda skolgångshandledarresursen är i år 363,9h dvs 9,51 heltids-anställningar (2022-2023: dvs 9,5 heltids-anställningar).

Skolan har färre elever än förra året, men antal barn i förskoleklubben, morgon och eftermiddagsverksamheten, är lite större än förra året.

3.1. Lärarförteckning

Rektor

Jessika Elfving

Lärare i förskolan

Pamela Lindholm-Kempe

Klasslärare

Ingegerd Lindroos och Lisa Nylund

Åk 1 - 2

Camilla Lindholm

Åk 3

Jonna Ginström

Åk 4

Kaisa Laitinen

Smågrupp åk 4-6

Susanna Malmsten-Öhman

Åk 5

Minttu Myllynen

Åk 6

Timlärare och resurslärare

Rigmor Andersson

Tomi Aremaa (finska)

Mats Lindroos

Speciallärare

Maria Nylund

Speciallärare i småbarnspedagogik

Sonja Forsberg

Föräldraledig: Ann-Charlott Bender (vikarieras av Kaisa Laitinen, som vikarieras av Jonna Ginström.)

3.2 Förteckning över övrig personal

Skolgångshandledare:

Corinne Grönroos, skolan och eftis

Åsa Holmberg, eftis

Janica Klingberg, skolan

Krista Lindholm, förskolan och morris och eftis

Heidi Lindström, skolan och morris

Mari Pesonen, skolan och eftis

Johanna Silfverbrand, skolan och eftis

Lena Svenn, skolan och eftis

Marianne Westerlund, skolan och eftis

Regina Westerholm, förskolan och morris och eftis

Mira Weckström-Nyberg, skolan

Skolsekreterare: Monica Weckström

Skolhälsovårdare: Jenny Rosenqvist

Skolkurator: Ulla Ekblad

Skolpsykolog: Annika Tuomi

4. ELEVVÅRDEN OCH STÖD FÖR ELEVENS INLÄRNING

I nära samarbete med skolan arbetar skolhälsovårdare, skolkurator och skolpsykolog. Dessa finns till för att vid sidan av den vanliga pedagogiska verksamheten stöda elevens utveckling och välmående. Inom elevvården fördjupas personalens förståelse för elevers olika förutsättningar och behov i skolan som organisation.

Skolhälsovårdare är numera Jenny Rosenqvist. Hon finns på skolan 1-2 dagar per vecka. Till skolhälsovårdarens grunduppgifter hör att träffa alla elever i samband med hälsogranskningen. En omfattande hälsogranskning görs tillsammans med skolläkaren i årskurs 1 och 5. Vårdnadshavarna inbjuds till samtliga hälsogranskningar.

Skolkurator Ulla Ekblad en till två dagar per vecka.

Skolpsykolog Annika Tuomi finns cirka 1dag/vecka i skolan.

Alla tre jobbar med förebyggande elevvårdsarbete både individuellt och klassvis bl.a uppbyggande gemenskap, välmående, vänskap, sexuell trygghet.

Kyrkfjärdens skola har en egen elevvårdsgrupp, som möts regelbundet varannan vecka under läsåret. Till gruppens uppgifter hör bl.a. att planera, utveckla, handleda och bedöma skolans elevvårdsarbete. Elevvårdsgruppens uppgifter beskrivs mera ingående i Ingå kommuns elevvårdsplan, <http://www.inga.fi/files/1081/Elevvardsplan.pdf>

Årsklockan fungerar som ett verktyg i arbetet för elevvården i skolorna. Den åskådliggör hur stor del av skolvardagen som handlar om elevvård. Innehållet är till stora delar de samma i alla skolorna, men skiljer sig till vissa delar beroende på olika kultur och olika behov i de olika skolorna. Årsklockan uppdateras årligen.

4.1 Fostrande samtal och disciplinära åtgärder

Vid fostrande samtal specificeras i samråd med eleven den gärning eller försummelse, som föranlett åtgärden. Vid behov utreds i mera omfattande utsträckning orsakerna till uppförandet och dess konsekvenser samt de medel som står till buds för att förbättra elevens uppförande i skolan och hans eller hennes välbefinnande.

Det fostrande samtalet kan hållas tillsammans med klasslärare och/eller rektor. Vårdnadshavaren deltar ibland i samtalet. Det fostrande samtalet sammankallas och registreras av klassläraren. **Även i de fostrande samtalen utgår vi ifrån elevens styrkor (positiv pedagogik) och utgår ifrån att styrkorna kan utvecklas och läras.**

En elev som stör undervisningen eller i övrigt bryter mot ordningen i skolan eller gör sig skyldig till fusk kan ges högst två timmars kvarsittning eller en skriftlig varning. Om förseelsen är allvarlig eller om en elev fortsätter att uppföra sig olämpligt på ovan avsett sätt efter att ha fått kvarsittning eller en skriftlig varning, kan eleven avstängas för högst tre månader. Skriftlig varning och avstängning för viss tid är disciplinära straff.

(Lag om grundläggande utbildning (1998/628) 36 § (2003/477))

Utbildningsanordnaren skall ordna undervisningen så att den elev som har avstängts för en viss tid inte blir efter i de framsteg som hans eller hennes årskurs och undervisningsgrupp gör. För den avstängda eleven utarbetas en individuell plan utifrån läroplanen och undervisningen genomförs och inläringen följs enligt denna plan.

(Lag om grundläggande utbildning (1998/628) 36 a § (2003/477))

Skolans disciplinära åtgärder som bilaga.

5. UTVÄRDERING

Elevens lärande, kunnande, arbete och uppförande bedöms mångsidigt. Syftet med bedömningen är att handleda och sporra eleven i studierna, att utveckla elevens förutsättningar för självvärdering och att definiera i vilken mån eleven nått målen som ställts upp för ämnet. Bedömning som främjar lärandet är kontinuerligt och starkt förenat med det dagliga lärandet. Eleverna övar självvärdering och att ge och ta emot kamratrespons under lärarens handledning. Responsen hjälper eleven så småningom att styra sitt lärande, ställa upp mål för sig själv och använda inlärningsstrategier som förbättrar lärandet.

Eleverna får ett betyg två gånger under läsåret: mellanbetyg ges på höstterminen och då läsåret avslutas ges läsårsbetyg. Utöver dessa hålls tillsammans med eleven och vårdnadshavaren minst en gång under läsåret ett utvecklingssamtal om elevens framsteg i läroämnen, arbetsförmåga och uppförande. I betyget bedöms uppförandet som en egen helhet. Däremot bedöms arbetsfärdigheterna som en del av ämnet.

Bedömningen är verbal i årskurs 1- 3. Siffervitsord används i både mellan- och läsårsbetygen i åk 4-6. Den verbala bedömningen ska förbereda eleven och dess vårdnadshavare på siffervitsord så att de kan följa med och förstå elevens framsteg oberoende av förändringen i bedömningssätt. Valfria timmar i konst- och färdighetsämnen bedöms inte separat utan bedömningen ingår i den gemensamma delen i respektive läroämne. Valfria ämnen bedöms med anteckningen godkänd/underkänd.

5.1 Föremål för bedömning

Bedömning som främjar lärande (formativ bedömning) tar i beaktande elevernas olika sätt att lära och arbeta. Den vägleder eleven att bli medveten om sina framsteg och organisera sitt lärande. Responsen hjälper eleven att småningom styra sitt lärande, ställa upp mål för sig själv och använda inlärningsstrategier som förbättrar lärandet. En sådan bedömning som främjar lärande, och vägledande respons främjar bildandet av kunskaps- och färdighetshelheter och utvecklar elevernas metakognitiva förmåga och arbetssätt.

Bedömningen av lärandets slutresultat (summativ bedömning) är en slutbedömning efter avslutad inlärningsprocess. Dess uppgift är att berätta hur väl eleven uppnått lärområdets målsättningar och ligger huvudsakligen som grund för vitsordsbedömningen. Den centrala uppgiften för bedömningen av lärandets slutresultat är ändå att främja inläring, inte enbart att ge vitsord.

För att bedöma nivån av elevens kunnande granskas elevens arbetsresultat eller prestationer så mångsidigt som möjligt. De nationella kriterierna för bedömningen används för att bedöma nivån för kunskaper och färdigheter.

Bedömningskriterier och kunskapskrav har utarbetats nationellt av Utbildningsstyrelsen för årskurs 6. De tas i bruk 1.8.2023 och gäller läsårsbedömningen från och med detta läsår. Avsikten är att öka likvärdigheten i bedömningen av eleverna. Kunskapskraven för årskurs 6 beskriver kunskaperna för vitsorden 5, 7, 8 eller 9.

6. SKOLANS VERKSAMHET

6.1 Arbetstider

Höstterminen to 10.8.2023 - to 21.12.2023

Höstlov vecka 42, 16-20.10.2023

Jullov fr 22.12.2023 – fre 5.1.2024

Vårterminen må 8.1.2024 – lö 1.6.2024

Sportlov vecka 8, 19-23.2.2024

6.2 Lektioner och raster

Skoldagen börjar kl. 9.00 och slutar kl. 13.00 för eleverna i årskurs 1-2.

Eleverna i årskurs 3-4 slutar kl. 15 på tisdag och torsdag och de övriga dagarna kl. 13.00.

Eleverna i årskurs 5-6 slutar kl. 15 alla dagar utom på fredag när de slutar kl. 13.

Skolans arbetsdag är indelad i ett förmiddags- och eftermiddagsblock. Förmiddagsblocket är kl. 9.00-10.30 och eftermiddagsblocket är kl. 13.25-14.55. Blocket är 90 minuter. På det här sättet blir också rasterna längre.

6.3 Övervakning

Rastövervakningen och övervakningen av skolskjutsar sker enligt en separat övervakningslista. Skolans område är indelat i zoner och övervakas av både lärare och skolgångshandledare.

6.4 Lärmiljö

I läroplanen betonas lärmiljöer, som är lokaler, platser, grupper och aktiviteter där lärandet sker. Den nya skolbyggnaden erbjuder ändamålsenliga och flexibla lärmiljöer som möjliggör både samarbete och enskilt arbete. Alla medlemmar i skolgemenskapen påverkar lärmiljöerna genom sitt agerande.

Lärutrymmen i den nya skolan är uppbyggda så att det i båda våningarna finns ett lärtorg i anslutning till klassrummen. Varje elev har en egen plats, eget bord och egen stol. Samtidigt kan eleverna använda många olika utrymmen, smågruppsrum, lärtorgen eller de stora trapporna under skoldagen. Skolans morgon- och eftermiddagsvård använder samma utrymmen som förskolan- åk2.



Skolans eget bibliotek är placerat i övre våningen. Matsalen med de stora trapporna och den lilla scenen mot musiksalen fungerar som skolans hjärta, skolans vardagsrum, där hela skolan kan samlas till samlingar eller fester.

Eleverna har personliga elevplattor att använda i undervisningen.

6.5 Organisation

6.5.1 Vänelevsverksamhet

Varje klass har en egen vänelevsklass. Klasslärarna samordnar tillsammans med eleverna vänelevsverksamheten.

6.5.2 Ansvarsområden

Lärarna och skolgångshandledarna ansvarar tillsammans för olika ansvarsområden. Fördelningen av ansvarsområdena görs i augusti.

Åtminstone två lärare och en skolgångshandledare väljs att sitta i ledningsgruppen tillsammans med rektorn och vicerektorn. Detta läsår består skolans ledningsgrupp av rektor Jessika Elfving, vicerektor Lisa Nylund, förskolelärare Pamela Lindholm-Kempe, speciallärare Maria Nylund och skolgångshandledare Marianne Westerlund.

6.6 Elevens delaktighet och elevkårsverksamhet

Grunden för skolarbetet är elevernas delaktighet och möjlighet att bli hörd. Eleven har äganderätt till sitt eget lärande. Det här syns i dagliga lärsituationer och interaktionen mellan vuxna och barn genom att eleverna deltar i det egna skolarbetet och planeringen av den egna gruppens verksamhet. Eleverna uppmuntras även att delta i planeringen och utvecklingen av skolans gemensamma verksamhet och lärmiljöer.

Elevens delaktighet i skolans verksamhet är av stor betydelse. Den sker i första hand genom elevkårsverksamheten. Via elevrådet kan elevernas önskemål angående tex skolvardagen eller skolgården komma fram. I arbetet med den nya skolbyggnaden och ny skolgård kommer elevernas åsikter att höras i frågor som berör trivsel både inomhus och utomhus.

Målet för elevkårsverksamheten är att sporra eleverna att framföra egna synpunkter och att agera i och påverka egna och gemensamma ärenden. Elevkårsverksamheten tränar elevens förmåga att diskutera, förhandla och göra demokratiska beslut

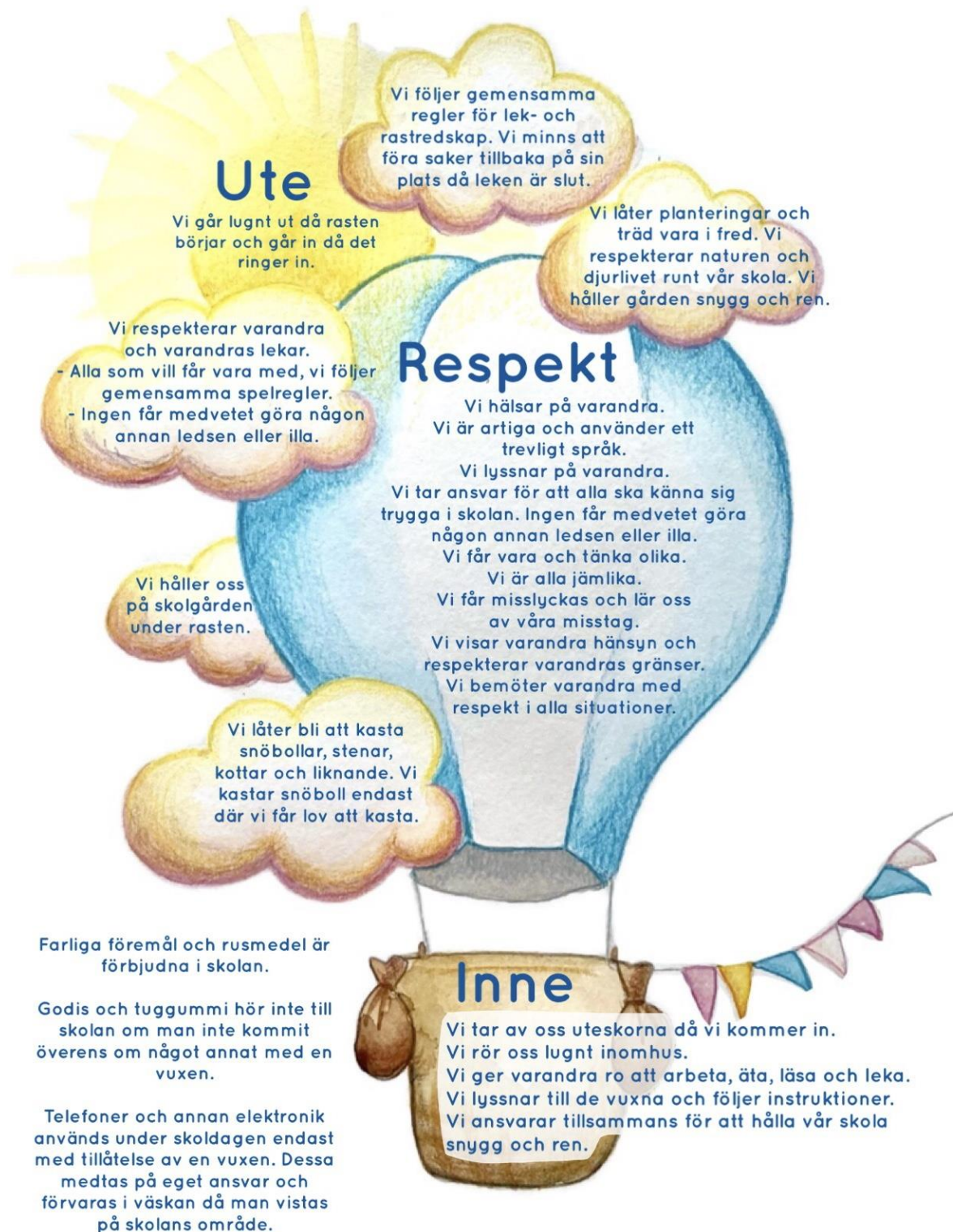
En del av eleverna har valts att representera hela elevkåren. Elevrådets representanter har i uppgift att:

- genom sitt eget exempel sträva till att betona skolans vi-anda
- delta i de regelbundet arrangerade mötena
- garantera eleverna delaktighet och främja påverkningsmöjligheterna genom att ta initiativ och vara aktiv
- komma med egna idéer och på elevrådets möten framföra ärenden som lyfts fram av elever, föräldrar eller andra samarbetsparter
- bereda ärenden som behandlas med enkäter och diskussion i klasserna
- för klasserna representera de ärenden som elevrådet diskuterat

Eleverna väljer genom val representanter från sin årskurs till elevrådet (1-2 ordinarie medlemmar/årskurs). Elevrådet träffas regelbundet under ledning av klasslärare Minttu Myllynen för att diskutera gemensamma ärenden.

6.7 Ordningsregler

Skolans elever, elevrådet och personal deltog i förnyandet av trivselreglerna under läsåret 2022-2023. Inför flytten till den nya skolan jobbade ledningsgruppen fram en ny bild med trivselreglerna runt en luftballong som påminner om skolans logo. Vicerektor Lisa Nylund har målat luftballongen i akvarell. Denna bild ska användas i skolans vardag, både i litet format och som stor plansch på matsalsväggen. Reglerna är publicerade på skolans hemsida och i skolans infobladd. Ordnings- och trivselregler uppdateras under läsåret.



6.8 Klubbverksamhet

I och med Finlandsmodellen ordnar bildningsväsendet avgiftsfria klubbar för eleverna efter skoltid. Detta läsår har eleverna i åk 3, 4 och 5 möjlighet att påverka hurdana klubbar som ordnas och kan delta i dem efter skolan. Eleverna får ett mellanmål och de elever som är skjutsberättigade får åka skjuts hem efter klubben.

7. UNDERVISNING SOM GES UTANFÖR SKOLAN

Kulturell verksamhet: Skolan gör eller tar emot teater- eller konsertbesök under läsåret.

Idrottsverksamhet: Vi utnyttjar närmiljön för motion och idrott på olika sätt. Vi rör oss i näridrottsparken, skogar, på åkrar, stränder och simmar i havet. Årskurserna 1-6 deltar i simundervisning i simhall. Skolan strävar till att delta i lokala och regionala tävlingar som t.ex. friidrott, terränglöpning och skidning. Vi håller friluftsdagar och andra evenemang där hela skolan deltar. Deltagandet i Stafettkarnevalen är förutom ett idrotsevenemang, även en kulturell finlandssvensk satsning som vi gärna vill ge eleverna möjlighet att delta i, men då vill vi att samtliga elever har den möjligheten och inte endast de som löper.

Övrig verksamhet: Klassresor, utfärder och exkursioner arrangeras. Åk 6 har lägerskola i Breidablick 13-15 september. Åk 4 är naturskoleklass i samarbete med Natur och Miljö. Åk 6 besöker Företagsbyn. I slutet av vårterminen besöker åk 6 Källhagens skola. Då vi får nya femteklassisterna från Västankvarn och nya förskolebarn, gör vi övergången smidigare genom att ordna bekantningsdagar för dem. Blivande förskolister besöker också förskolan under våren.

Läsårsplanen kan kompletteras med mera detaljerat program inför resor och exkursioner.

8. SAMARBETSPARTNERS

Samarbete med andra skolor, föreningar, företag och privatpersoner är en viktig del av skolans verksamhet. Kommunens skolor fortsätter att även detta år samarbeta med varandra kring olika teman. Samarbetet är värdefullt för både elever och personal.

Föreningen Hem och Skola vid Kyrkfjärdens skola är en viktig aktör och samarbetspartner. Tack vare föreningen har skolan fått en egen skolmormor, Britt-Mari Fagerström. I år kommer vi att få ännu en skolmormor: Gitta Hongell-Sundell. De är extra vuxna i skolan, trygga personer som kan bidra med berättelse, med att lyssna på elever och även med handledning i inläringen.

Skolan samarbetar med seniorer och åldningsvården i kommunen. Vi kommer att ha mest samarbete med Lönneberga serviceboende.

Ingå församling besöker skolan i samband med religionslektioner samt ordnar jul- och påskkyrka för oss.

Ingå företagare erbjuder under läsåret skräddarsydd information om företagsamhet under året där bl.a. årskurs 6 besöker Företagsbyn.

Skolmaten och städningen sköts av företaget Compass Group. Skolans mat tillreds i centralköket som finns i samma byggnad.

SOL svarar för skötseln av skolans fastigheter samt företaget Alltime för skolgården.

9. INFORMATION OCH KOMMUNIKATION

Skolans informationskanal är i första hand Wilma. Klasslärarna informerar vårdnadshavarna regelbundet t.ex. genom veckobrev eller månadsbrev. Rektorn informerar samtliga vårdnadshavare om hela skolans gemensamma angelägenheter.

Skolan har ett eget Instagramkonto där föräldrar och andra av skolans bekanta kan följa med vad som händer i skolan. Kontot är privat, vilket betyder att det inte kan följas av okända eller underåriga.



Orsak	Åtgärd	Hörande	Anteckning, information	Ansvar och skyldighet	Att notera
<ul style="list-style-type: none"> Stör arbetstron 	Avlägsna från lektion eller liknande	Elev	Wilma, vårdnadshavare	Alla lärare, rektor	Högst för återstoden av lektion. Övervakningsskyldigheten kvarstår. Vid behov med maktmedel och därefter skriftlig anmälan via e-post till undervisningschefen och rektor
<ul style="list-style-type: none"> Hotar andras eller egen säkerhet eller orimligt försvarar undervisningen. Påverkad av rusmedel eller medhavande av rusmedel. 	Förvägra rätt att delta i undervisningen för återstoden av dagen samt fostrande samtal*	Elev	Wilma, vårdnadshavare	rektor	Övervakningsskyldigheten kvarstår tills vårdnadshavaren tar över. Skolan har skyldighet att göra en barnskyddsanmälan vid oro för eleven.
<ul style="list-style-type: none"> Ogjorda läxor utan giltig orsak Inte kommit in på lektionen Inte fått arbetet gjort under lektionen 	Göra ogjorda läxor eller ogjorda lektioner efter skoltid	Elev	Wilma, vårdnadshavare samma dag	läraren	Max 1h per dag under övervakning
<ul style="list-style-type: none"> Allvarliga förbrytelser mot gästregler (t.ex. södbollskastning) 	Rasten avbryts och inne följande rast	Elev		lärare, rastövervakare	
<ul style="list-style-type: none"> När en elev bryter mot ordningen i skolan Gör sig skyldig till fusk Behandlar andra respektlöst eller på ett sätt som kränker deras människovärde Ine lvt vuxna Olovlig frånvaro Tobaksrökning, snusanvändning uppregade förseningar 	Fostrande samtal*	Elev	Wilma, vårdnadshavare, blankett i straffboken	Alla lärare, rektor Eleven (eller läraren) ringer vårdnadshavaren och redogör för orsakerna till det fostrande samtalet.	Vid behov deltar vårdnadshavaren. Vid tobaksrökning eller användning av rusmedel involveras skolhälsovården för samtal med eleven.
<ul style="list-style-type: none"> När en elev bryter mot ordningen i skolan Bryter mot reglerna upprepade gånger Våldsamt beteende Användning av rusmedel eller tobaksprodukter 	Kvarstämning	Elev	Wilma, vårdnadshavare, straffboken	Alla lärare, rektor	Max 2h efter skoltid, kan göra skoluppgifter eller sitta tvst. Efter tre kvarstämningar tilldelas eleven skriftlig varning.
<ul style="list-style-type: none"> Efter upprepade fostrande samtal* eller kvarstämningar Fortsatt tobaksrökning, snusanvändning Uppenbart upprepade respektlöshet mot regler och personal. Hotar andras eller egen säkerhet. 	Skriftlig varning	Elev, vårdnads-havare	Wilma	rektor	Tjänstemannabeslut. Vid behov görs en barnskyddsanmälan. Vid fortsatt tobaksrökning för rektor samtal med eleven och kontakter personal inom elevvården.
<ul style="list-style-type: none"> Uppenbart upprepade respektlöshet mot regler och personal. Hotar andras eller egen säkerhet fortsättningsvis /upprepade gånger (trots) skriftliga varningen 	Förslag om avstämning görs omgående. Avstämning för en viss tid (max 3 mån).	Elev, vårdnads-havare	Wilma	Rektor, bildningsnämndens svenska sektion	Barnskyddsanmälan.
<ul style="list-style-type: none"> Förbjudet ämne eller föremål eller ett föremål/fämne som eleven stör undervisningen med 	Omhändertagande av föremål eller ämnen	Elev, vårdnads-havare	Wilma, vårdnadshavare, vid behov polis	Alla lärare, rektor	Omhändertagandet är en rätt, inte skyldighet. Vid risk för fara används maktmedel och därefter skriftlig anmälan via e-post till undervisningschefen och rektor.
<ul style="list-style-type: none"> Uppenbart att eleven har farligt föremål 	Granskning av elevens saker	elev	Wilma, vårdnadshavare	Alla lärare, rektor	Fickor, ytterkläder, väskor. Om möjligt görs granskningen av två vuxna, av eleven önskade personer av samma kön som eleven.