

12.12.2016

INGÅ

Ingåports attraktionsfaktorer Landskapsmässig attraktivitetsplan

36T



12.12.2016

Innehållsförteckning

1	Förord	4
1.1	Området	4
1.2	Uppgift	5
2	Landskapsmässiga utgångspunkter	6
3	Utnyttjande av den landskapsmässiga attraktionskraften	9
3.1	Åkerslätter och kulturlandskap	9
3.2	Vidsträckta vyer	10
3.3	Gränser och träd	11
3.4	Terrängformer	12
3.5	Berg	13
3.6	Belysning som effektmetod	14
4	Rekommendationer för den fortsatta planeringen	16

Utarbetare

Rapporten har utarbetats av följande arbetsgrupp vid FCG
Suunnittelu ja tekniikka Oy:

Jussi Partanen, arkitekt SAFA YKS/541
Arja Sippola, arkitekt SAFA YKS/256
Teija Patriikka, arkitekt SAFA YKS/253
Mari Antere, landskapsarkitekt MARK

12.12.2016

1 Förord

Ingå kommun har inlett utvecklingen av ett område längs stamväg 51. Avsikten är att Ingåportsområdet ska utvecklas särskilt för företagsverksamhetens behov. En detaljplan utarbetas för området.

Den landskapsmässiga attraktivitetsplanen skapar en grund för detaljplaneringen av Ingåports område och de byggnadsanvisningar som eventuellt utarbetas för området.

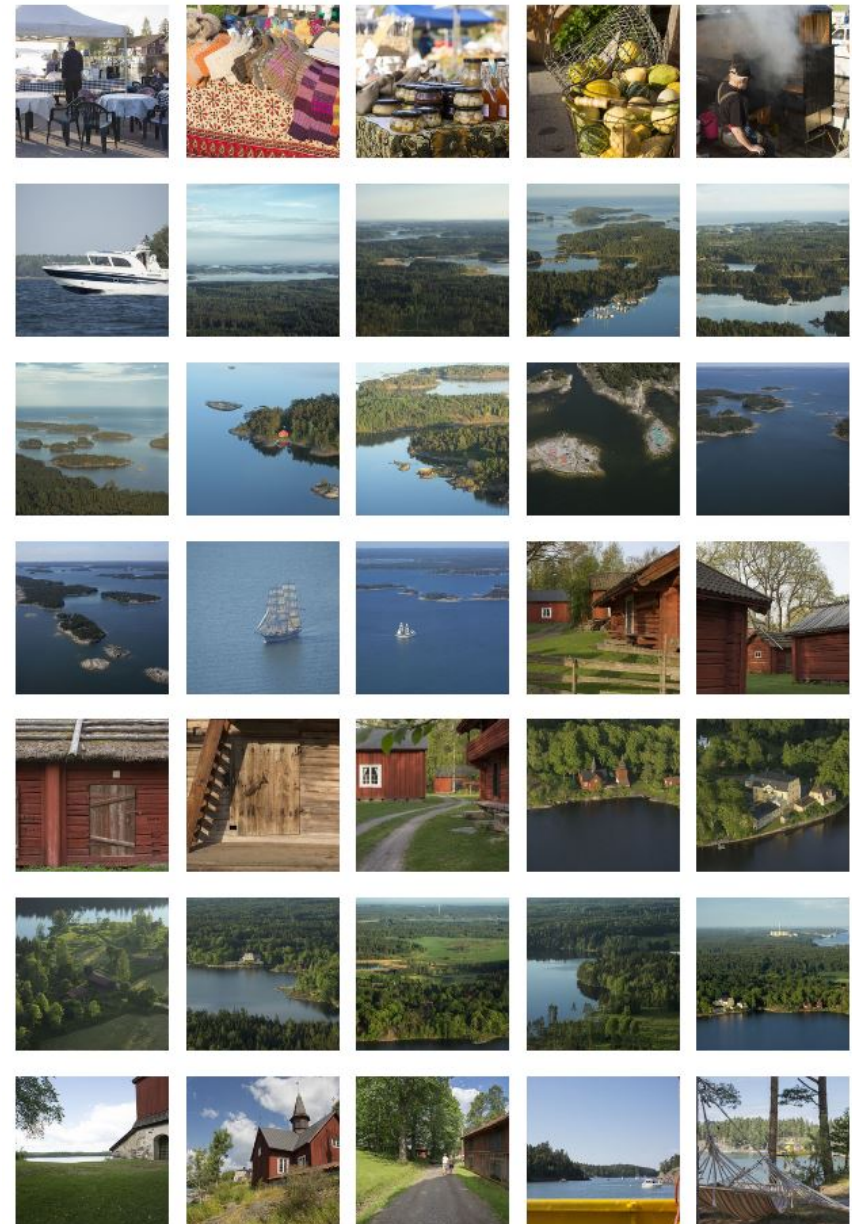
Utgångspunkten för utvecklingen av markanvändningen i Ingåport är att området har ett gynnsamt läge. Avståndet med bil från Helsingfors till området, som ligger längs stamväg 51, är cirka 50 minuter. Avståndet från Hangö och Salo är 55 minuter och avståndet från Lojo är 30 minuter.

Ingå är känt för havet, skärgården, bymiljöerna, kulturmiljöerna... Genom att kombinera dessa attraktionsfaktorer och faktorer som Ingå är känd för med attraktionsfaktorerna i Ingåportsområdet är det möjligt att förena stamväg 51 med Ingå centrum på ett visuellt plan.

I denna rapport koncentrerar man sig på de landskapsmässiga attraktionsfaktorerna i Ingåportsområdet. I rapporten presenteras även metoder för hur attraktionsfaktorerna kan utnyttjas i planeringen av markanvändningen samt i de rekommendationer som har som avsikt att bevara och öka attraktionsfaktorernas betydelse i området.

1.1 Området

Ingåportsområdet är beläget på den nordöstra sidan av Ingå kommuncentrum längs stamväg 51 som går från Helsingfors till Karis. Stamväg 51 korsas av Täktervägen och Bollstavägen som leder till Ingå kommuncentrum.



12.12.2016

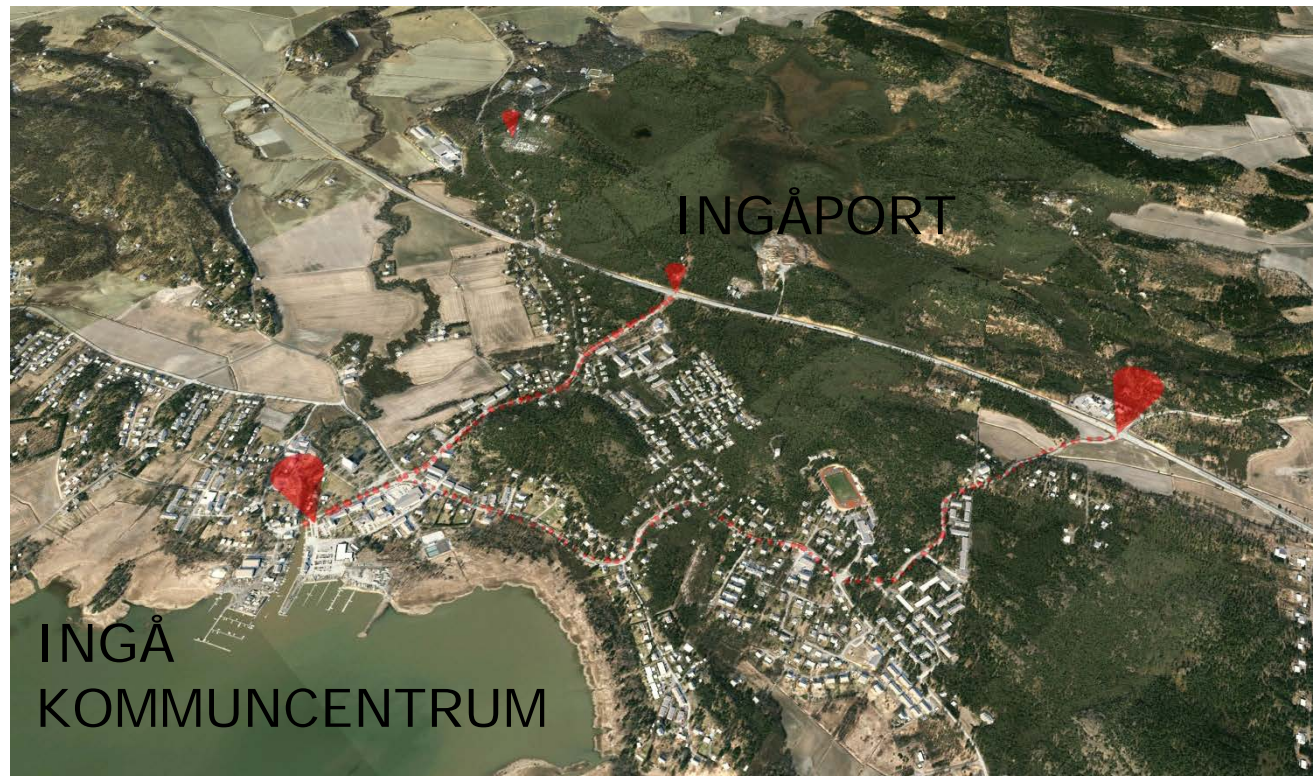
1.2 Uppgift

Centrumet **för den lilla skärgårds- och landsbygdskommunen** Ingå ligger vid havet cirka en kilometer från Ingåport.

Ingåports uppgift är att förmedla ett budskap om det högklassiga och **havsnära** kommuncentrumet där det finns utrymme för både kultur och trivsel. Kommuncentrumet bör anslutas på ett synligt sätt som stöder livskraften till den snabbt trafikerade riksväg 51.

Som en separat helhet planläggs ett arbetsplatsdominerat område kring trafikstationen vid korsningen till Täcktervägen. I samband med planeringen undersöks möjligheten att införa attraktionsfaktorerna i Ingå som teman i områdets arkitektur, till exempel som idylliska båtbodas som berättar om närheten till hamnen.

Den främsta granskningen av attraktionsfaktorerna består av att söka starka sidor i den landskapsmässiga helhet som bildas vid riksväg 51 samt att framhäva och sköta vägavsnittet och dess anslutningar, och i synnerhet korsningen till Bollstavägen, så att de är vackra och lockande.



12.12.2016

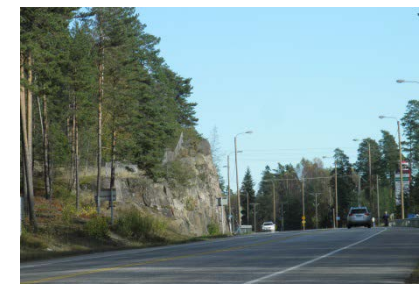
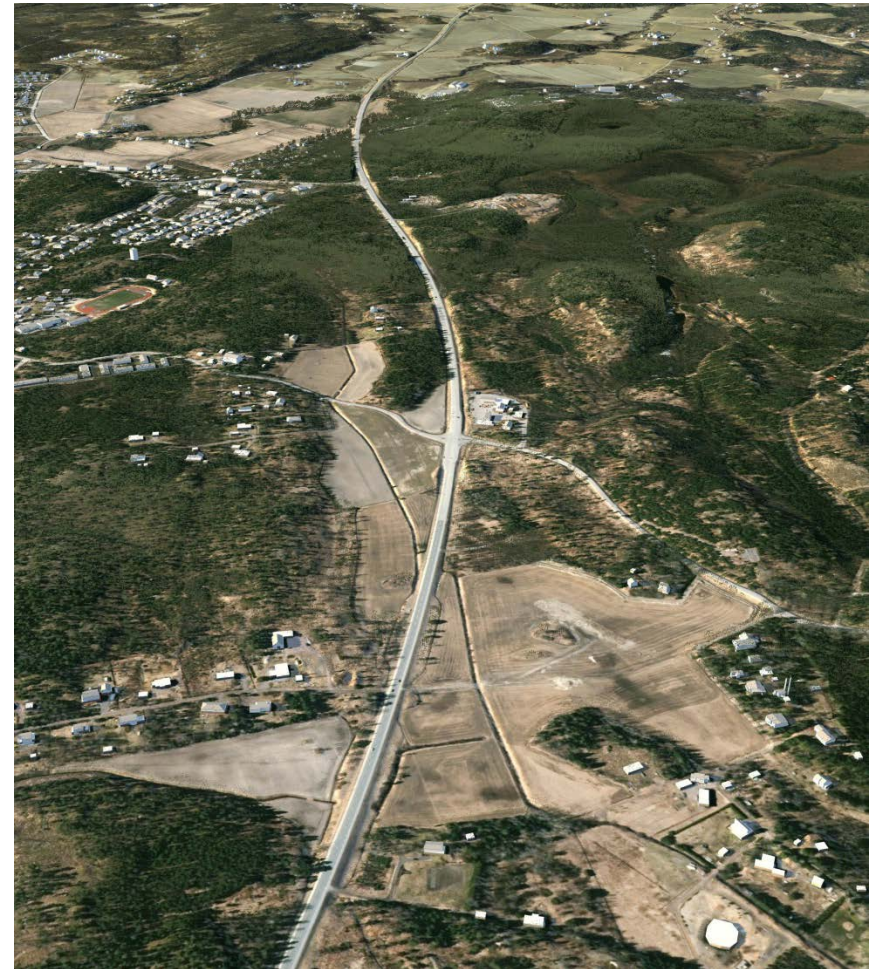
2 Landskapsmässiga utgångspunkter

Terrängen i området består främst av berg och skog. I den östra delen av området, i närheten av korsningen mellan Täcktervägen och stamväg 51, öppnas små åkerslätter. Den sydvästra delen av området gränsar till ett vidsträckt myrområde.

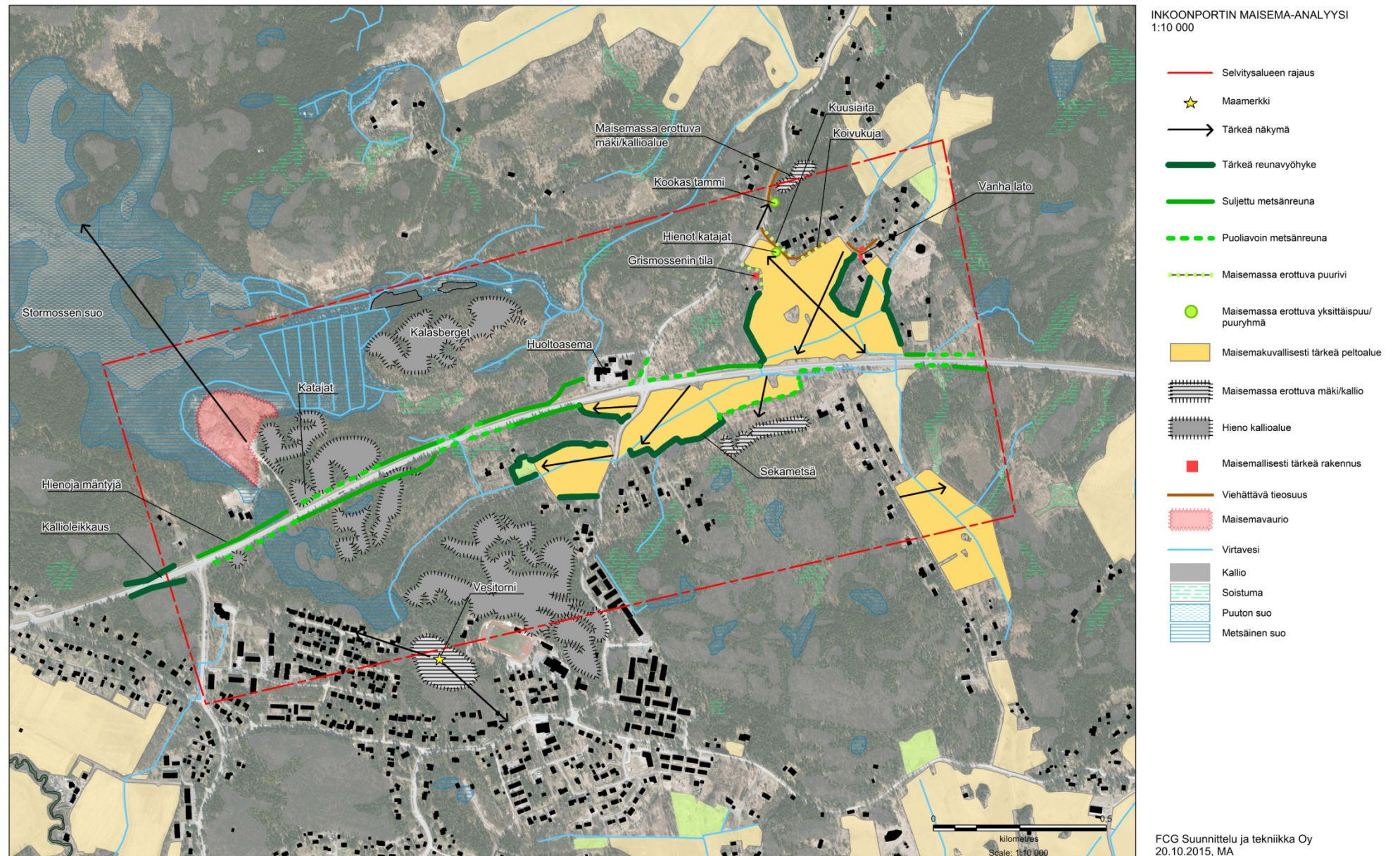
I indelningen i landskapsprovinser ingår Ingåport i det Södra kustlandet och noggrannare bestämt i Södra odlingsregionen. Södra odlingsregionen karaktäriseras av varierande terrängformer och av att området i allmänhet är effektivt odlat.

Landskapet på granskningsområdet är detaljerat och höjdskillnaderna är varierande. Odlingsområdena finns på lermarkerna i dalarna och omges av moränkullar. På moränmarkerna är berget synligt på många ställen och på området finns många kalhällar. Stormossens myrområde ligger på torvmark.

Den högsta punkten i terrängen är Kalasbergets topp som höjer sig 45 meter över havet. De mest låglänta områdena ligger på odlingsmarkerna ungefär 17 meter över havet.



12.12.2016



12.12.2016



ÅKERSLÄTTER
KULTURLANDSK
AP

KANTER,
TRÄDBESTÅND
VIDSTRÄCKTA
VYER



BERG
STEN
TERRÄNGFORME
R



FÖRBINDELSER
OCH HASTIGHET
I LANDSKAPET

12.12.2016

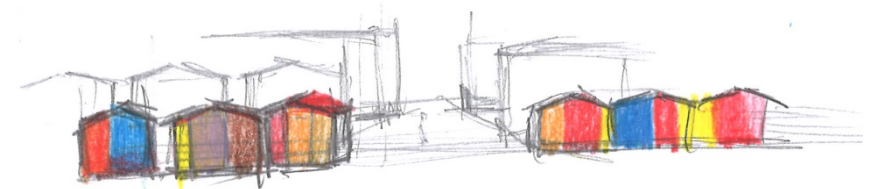
3 Utnyttjande av den landskapsmässiga attraktionskraften

3.1 Åkerslätter och kulturlandskap

Det historiska kulturlandskapet i Ingå kustsocken består av odlade åkrar och bondgårdar. Den byggda kulturmiljön i Ingå fastlandsområde karaktäriseras av vidsträckta odlingslätter. I kanterna av och på kullarna runt dem finns gamla byar med stora bondgårdar. Byggnaderna på gårdarna har ofta placerats fritt efter terrängens former, kring en oregelbunden gårdsplan.

Åkerslätterna i Ingåportsområdet karaktäriseras även av vidsträckta kuperade vyer som varvas av skogskanter och skogsöar. Temat med vidsträckta vyer och öppna landskapsrum är värt att beakta i planeringen av området.

I det traditionella bonde- och skärgårdsbyggandet har man föredragit byggmaterial i trä, sadeltak och rödmyllade fasader. I skärgården och på kusten bildar båtbodarna, lotsstationerna och andra byggnader och konstruktioner som anknyter till sjöfart en egen särskild byggnadskategori.



De tydliga byggnadsgestalterna, den kraftiga färgupplevelsen och materialkänslan är element som kan användas för att visuellt ansluta Ingåport till Ingås historia och landskap. Genom att dela in och strukturera stora byggnadsvolymer i mindre delar kan man skapa referenser till detaljerade bymiljöer. Kraftiga färger kan skapa associationer även till hamnmiljöer och stora stycken av byggnadsmassor kan fungera som referenser till den industriella brukshistorien och till och med till ett skärgårdslandskap.

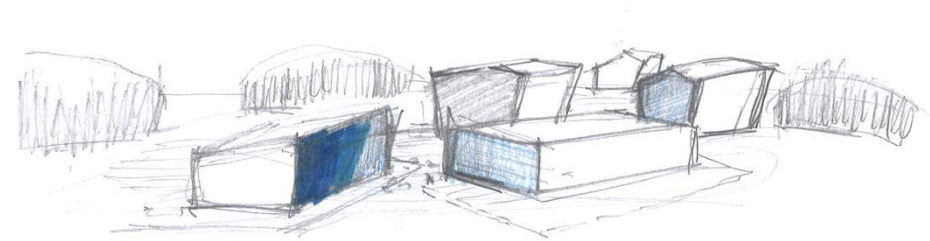
12.12.2016

3.2 Vidsträckta vyer

Vidsträckta vyer är karaktäriserande både för odlingslätter och skärgårdslandskap. Med hjälp av vidsträckta vyer kan man även skapa lokalt särpräglade nybyggnadsmiljöer, binda samman nya byggnader med fixpunkterna i landskapet och underlätta orientationen i området.

De vidsträckta vyerna i landskapsrummet borde utnyttjas även i framtiden. Områdets särdrag minskar om vyerna stängs av. Vidsträckta vyer är karaktäristiska för odlingslandskap men kan även skapa associationer till det för Ingå karaktäristiska skärgårdslandskapet.

Öar i öppna landskapsrum kan bestå till exempel av omgivande träd, byggnadsgrupper eller höga punkter i terrängen.



12.12.2016

3.3 Gränser och träd

I området finns några skogskanter som avgränsar odlingslandskapet och även fungerar som ekologisk randzon. Skogskanterna är typiska attraktionsfaktorer i ett kulturlandskap.

Förutom detta har även enstaka träd eller trädgrupper betydelse för landskapet; vackra tallar, enar och ekar hör till områdets starka sidor. Efter korsningen till Kivelävägen utgörs fixpunkten längs Täktervägen av en vacker skyddad ek.

Planeringsmetoder

Att bevara de träd som kantar det öppna rummet har en stor betydelse för landskapsupplevelsen. Genom att rikta ljus mot öliknande trädgrupper kan man framhäva punkter i landskapet som är viktiga för platsens identitet. I stället för att rikta ljuset mot själva trädet, kan man även rikta det till trädets bakgrund. Genom att placera byggnader i bakgrunden av ett öppet landskapsrum kan man skapa en bild av en skogsö i åkerlandskapet eller till och med ett skärgårdslandskap i en ny storskalig byggd miljö.



12.12.2016

3.4 Terrängformer

Topografin är småskalig och kullarna framkommer inte just i landsvägslandskapet. Bergsområdena kan inte ses tydligt i väglandskapet på grund av träden.

På bilden ovan har kalhällsområdena framhävts. Det gula strecket visar de halvöppna skogskanterna i landsvägslandskapet och det röda strecket den slutna skogskanten.

Terrängformernas betydelse som landskapsmässig attraktionsfaktor ansluter särskilt till åkerlandskaps- och skärgårdslandskapstemat. De största bergen kan fungera som avslutning på vidsträckta vyer och som öar i ett öppet landskapsrum.

Kalasberget

Den högsta punkten i landskapet (gula pilen på bilden) syns i nuläget inte till landsvägen på grund av de träd som kantar vägen. Ovan en vy från servicestationen vid korsningen till Täktervägen. Kalasbergets läge bakom träden visas med en röd pil.



12.12.2016

3.5 Berg

Klippor och kalhällar är landskapsmässiga attraktionsfaktorer i området och kan framhävas i utvecklingen av området. I nuläget urskiljs flera av de fina bergsområdena i Ingåport inte på grund av träden i landsvägslandskapet.

Som metod för att framhäva bergsområdena i landskapet kan man till exempel använda belysning.

I vissa delområden kan man framhäva bergets former bättre i landsvägslandskapet genom att gallra träd.

Med tanke på vegetationen är bergsområdena med sina lavfält en av områdets styrkor. Mossvegetation kunde testas på byggnadsområdenas allmänna områden och sådana delar av tomtarna där man inte rör sig så mycket.



12.12.2016

3.6 Belysning som effektmetod

I landsvägslandskapet kan terrängens former framhävas till exempel med belysning, genom försiktiga gallringar eller genom att ställvis gräva upp ytjorden. Nedan en idébild över effektbelysningen på berget intill korsningen till Bollstavägen.



12.12.2016

Under största delen av året används attraktionskorridoren av personer som kör till och från arbetet under den mörka tiden av dygnet. Landskapsbelysningen, där de vackraste punkterna längs vägen framhävs, väcker bilisternas intresse och påminner om Ingå. Nedan ett exempel på objekt som kunde belysas.



12.12.2016

4 Rekommendationer för den fortsatta planeringen

1. Det rekommenderas att områden som ligger på landskapsmässigt värdefulla, vackra eller ekologiskt känsliga platser bevaras. I Ingåportsområdet omfattas sådana områden av de vidsträckta bergsområdena, åkerområden som är viktiga för landskapsbilden samt viktiga randzoner i anslutning till dem. Vackra tallar, enar och ekar samt stora lavtäckta bergsområden hör till områdets starka sidor.
2. Särskild uppmärksamhet bör fästas vid det inbördes förhållandet och kopplingen mellan Ingåport och centrumtätorterna. För detta krävs även en trafikanslutningslösning som är god med tanke på samhällsstrukturen samt trafikarrangemang som lämpar sig för skalan i landskapet.
3. Anslutningsområdet till Bollstavägen är Ingå kyrkbys "ankare" till riksvägen. Området bör utvecklas som en plats som man kan känna igen, som fastnar i människornas minne och påminner om kopplingen till Ingå kyrkby.
4. Som anslutningstyp för Bollstavägen rekommenderas ur miljöplaneringens och attraktionsfaktorernas perspektiv en rondell. En rondell man kan känna igen och den gestaltas som ett tydligt element som är lätt att komma ihåg för den som färdas längs vägen. Om det inte är möjligt att bygga en rondell längs leden bör den norra anslutningen i Bollstavägens korsning stängas så att korsningen kan byggas om till en tydlig T-korsning. En planskild korsning har även en hög igenkänningsfaktor, även om den är en tung och inte en så behaglig lösning med tanke på landskapet. En situation som i synnerhet bör undvikas är en förskjuten korsning som skulle bilda en parallell led förbi kyrkbyn utan någon anslutning in till kyrkbyn. Detta skulle strida mot den eftersträlvade utvecklingen med en "inkastarkorsning" till kyrkbyn.
5. Det rekommenderas att det avsnitt av riksväg 51 som ligger mellan Täktervägen och Bollstavägen ska utvecklas genom de metoder för belysning och framhävande av fixpunkter som föreslås i denna rapport samt med andra motsvarande miljöplaneringsmetoder så att man kommer ihåg området.
 - 5.1 Det rekommenderas att vidsträckta vyer över åkerlandskapet öppnas i planeringen av området.
 - 5.2 I arkitekturen rekommenderas att man undersöker teman i anknytning till byggnadstraditionen i odlings- och kulturmiljöer samt skärgårdslandskapet (till exempel båtbodas).
 - 5.3 Det rekommenderas att det utarbetas byggnadsanvisningar i samband med detaljplanen.
 - 5.4 Det lönar sig att bevara träden längs vägen.
 - 5.5 Träden längs vägen kunde framhävas till exempel med belysning.
 - 5.6 Bergsområdet som väcker uppmärksamhet vid vägen borde lyftas fram som en styrka i landskapet, i synnerhet intill Bollstavägens korsning. Att rikta belysningen till specifika objekt är ett bra sätt.

12.12.2016

KÄLLOR:

- Utredning av den byggda kulturmiljön, 15.6.2013, Ingå kommun; Stadionark, Arkkitehtitoimisto Kristina Karlsson, Kati Salonen ja Mona Schalin Arkkitehdit Oy
- Landskapsutredning för Ingåport, FCG 2015, Mari Antere

KONTAKTUPPGIFTER:

Jussi Partanen, FCG Suunnittelu ja tekniikka Oy,

jussi.partanen@fcg.fi