

INKOO
RAKENNETUN KULTTUURIYMPÄRISTÖN SELVITYS

19.10.2012

Sisältö

| | |
|---|----|
| 1. Johdanto | 4 |
| 2. Selvitystyön menetelmät ja vaiheet | 5 |
| 2.1 Selvityksen tarkoitus..... | 5 |
| 2.2 Selvitysalueen rajausta..... | 5 |
| 2.3 Tehtävän jakautuminen..... | 6 |
| 2.4 Inventointityö, rajausta ja menetelmät..... | 6 |
| 2.5 Selvityksen raporttiosuus..... | 8 |
| 2.6 Aineiston tallennus ja luovutus..... | 8 |
| 2.7 Aineiston käyttö ja yksityisyyden suoja..... | 8 |
| 2.8 Käytetyt keskeiset lähteet..... | 8 |
| 2.9 Jatkoselvitystarpeet..... | 9 |
| 3. aikaisemmat inventoinnit, selvitykset ja Suojelukohteet | 10 |
| 3.1 Valtakunnallisten inventointien mukaiset kulttuuriympäristöt ja maisema-alueet (RKY)..... | 10 |
| 3.2 Maakunnallisesti merkittävät kulttuurimaisemat ja rakennetun ympäristön kohteet..... | 11 |
| 3.2.1 Uudenmaan liiton selvitykset..... | 11 |
| 3.1 Paikalliset inventoinnit..... | 13 |
| 3.1 Asema- ja yleiskaavoissa suojellut kohteet ja alueet..... | 14 |
| 3.2 Lailla suojellut kohteet..... | 14 |
| 3.3 Muinaisjäännökset..... | 14 |
| 4. Asutushistorian VARHAISIA vaiheita JA VAIKUTUS KULTTUURIYMPÄRISTÖSSÄ | 15 |
| 4.1 Saaristoasutuksen vaiheita..... | 16 |
| 5. Inkoon kylien rakennettu kulttuuriympäristö JA KULTTURIMAISEMA-ALUEET | 17 |
| 5.1 KULTTURIMAISEMA-ALUEET ja niiden RAJAUS..... | 17 |
| 5.2 KULTTUURIYMPÄRISTÖT MANNERALUEELLA..... | 18 |
| 1 Degerbyn- Pikkalanjoen -Palojoen kulttuurimaisemat Inkoossa..... | 18 |
| 2 Snappertunan - Fagervikin kulttuurimaisema Inkoossa..... | 20 |
| 3 Inkoon kirkonkylän, joen ja lahden kulttuurimaisema..... | 22 |
| 5 Österkullabäckenin viljelymaisema..... | 30 |
| 6 Mariebergin kartano ympäristöineen..... | 32 |
| 7 Västankvarnin maatalousoppilaitos ympäristöineen..... | 33 |
| Varsin kulttuurimaisema..... | 33 |
| Inkoon rautatieasema..... | 34 |
| Västankvarnin maatalousoppilaitos ympäristöineen (10)..... | 35 |
| Västankvarnin koulut(10.1)..... | 35 |
| 8 Vassbölen kylä ja kulttuurimaisema..... | 36 |
| 9 Westerby ja Lågnäsin viljelymaisema..... | 38 |
| 10 Finnbölen kylä..... | 39 |
| 11 Gumbölen ja Damsin kulttuurimaisema..... | 40 |
| 12 Johannesbergin kulttuurimaisema..... | 42 |
| 13 Kuruddenin huvila..... | 43 |
| 14 Långvikin-Marsjön kaivokset..... | 43 |
| 15 Linkullan viljelymaisema..... | 44 |
| 16 Mossabölen kulttuurimaisema..... | 45 |
| 17 Päivölän-Solbergan kylä ja kulttuurimaisema..... | 46 |
| 18 Pålsvölen kulttuurimaisema..... | 47 |
| 19 Rankilan kylä ja viljelymaisema..... | 48 |
| 20 Storolarsin tila..... | 49 |
| 21 Strömsin kartano..... | 50 |
| 22 Västerbyn rantaniitty..... | 50 |
| 23 Ålön salmen maisema..... | 51 |
| 24 Bredslättin viljelymaisema..... | 52 |

| | | |
|-------|--|----|
| 25 | Degerön viljelymaisema ja merenlahti | 53 |
| 26 | Kopparnäs | 53 |
| 27 | Kärrbyn viljelymaisema..... | 53 |
| 5.3 | KULTTUURIYMPÄRISTÖT SISÄSAARISTOSSA | 54 |
| 30. | Barösundin saaristo | 54 |
| 35. | Bastön tila | 55 |
| 37. | Barösundin kulttuurimaisema | 57 |
| | Jutansin tila viljelyksineen | 58 |
| | Orsin tila | 58 |
| | Orsin kyläkeskus | 59 |
| 37.4. | Barön kylä viljelyksineen | 59 |
| 37.5. | Barösundin vapaa-ajan rakentaminen | 59 |
| 38. | Älgsjön taistelun maisema..... | 60 |
| 39. | Stor Ramsjö..... | 60 |
| 40. | Barösundin luotsiasema | 61 |
| 43. | Skämmön ja Vålön kulttuurimaisema..... | 62 |
| 44. | Orrholmen | 63 |
| 45. | Häriligön huvilat | 64 |
| 48. | Själholmin kalastajatila | 65 |
| 51. | Stora ja Lilla Knappsholm..... | 65 |
| 6. | Arvot ja suojelusuositukset | 66 |
| 7. | Käsitteitä..... | 67 |
| 8. | Lähteet..... | 68 |

RAPORTIN LIITTEET

- Lähteet
- Kohdekartat 1-4
- Kohdelista

ERILLISET LIITTEET

- Kohdeinventoinnit, tietokanta
- Inkoon maaseudun rakennukset, typologiaa ja ominaispiirteitä

1. JOHDANTO

Inkoon kunnan rakennetun kulttuuriympäristön selvitys on laadittu alueen yleiskaavatyöhön liittyvänä konsulttityönä kevään-syksyn 2012 aikana. Tehtävänä on ollut laatia koko Inkoon kuntaa koskeva yleiskaavatasoinen rakennetun kulttuuriympäristön selvitys.

Työ jakautuu kahteen osaan, joista toinen sisältää laajan, noin 600 kohdetta käsittävän rakennuskannan inventoinnin, ja toinen kokoavan rakennetun kulttuuriympäristöä ja sen arvoja kuvaavan raporttiosuuden. Inventoinnin avulla on pyritty tunnistamaan yleiskaavassa huomioon otettavat arvokkaat rakennetun kulttuuriympäristön kohteet ja alueet. Inventoitaviksi kohteiksi on rajattu ennen vuotta 1960 rakennetut kohteet. Jälleenrakennuskauden kohteet on pyritty paikallistamaan, ja niistä on inventoitu vain hyvin aikakauden tyyppilliset piirteet säilyneet rakennukset ja yhtenäiset rakennusryhmät. Selvityksessä on yleisesti ja aluekohtaisesti kuvailtu alueen rakennettua kulttuuriympäristöä, sen historiaa, ominaispiirteitä ja arvoja. Lisäksi on työssä esitetty suositukset kaavatyön suojelumäärittystä varten. Varsinaisessa yleiskaavassa ratkaistaan tarkemmin miten selvityksessä esiin tuodut kulttuuriympäristön arvot otetaan huomioon.

Rakennettua kulttuuriympäristöä koskeva selvitys on tehty yhteistyössä samanaikaisesti laadittavan kulttuurimaisemaselvityksen kanssa, siten että työt muodostavat toisiaan täydentävän kokonaisuuden. Tämän selvitys kohdistuu rakennuksiin ja rakennusryhmiin kun taas maisemaselvityksessä on käsitelty kulttuurimaiseman vaiheita ja nykytilaa laajempina kokonaisuuksina. Manneraluetta koskeva kulttuurimaisemaselvityksen on laatinut ark.yo Annina Sarlos osana Aalto Yliopistoon laadittavaa diplomityötään. Sisäsaaristoa koskeva kulttuurimaisemaselvitys on laadittu ark.yo Kaisa Laineen toimesta kesien 2011 ja 2012 aikana.

Alueelle on lisäksi laadittu kesän 2012 aikana xxx toimesta muinaisjäännösinventointi, jossa on kartoitettu alueen säilyneitä muinaisjäännöksiä ja pyritty paikantamaan vanhojen, ennen 1700-lukua perustettujen talojen tontit.

Tämän selvityksen tilaajana on Inkoon kunta, tilaajan yhteyshenkilönä on toiminut teknisen toimen johtaja Emilia Horttanainen. Tämän selvityksen laatimisesta on vastannut Stadionark- suunnitteluyhteenliittymään kuuluva Arkkitehtitoimisto Kristina Karlsson/ arkkitehti Kristina Karlsson. Työhön on lisäksi osallistunut Kati Salonen ja Mona Schalin Arkkitehdit Oy/ arkkitehti Mona Schalin ja arkkitehti Sakari Mentu. Työryhmän paikkatieto-asiantuntijana on toiminut Paikkatietokonsultit Oy, Kari Mikkonen ja Eeva-Maria Viljakainen.

Osayleiskaavatyöhön liittyvää kulttuuriympäristön inventoinnin lähtökohtia on käsitelty 26.5.2011 pidetyssä viranomaisneuvottelussa.

Lähtöaineistona on käytetty alueella aiemmin tehtyjä inventointeja ja selvityksiä, joita on täydennetty tämän työn yhteydessä tehdyllä maastoinventoinnilla. Lisäksi on uusien kohteiden paikantamiseksi ja muutosten arvioimiseksi hyödynnetty eri-aikaista kartta-aineistoa sekä vanhoja alueelta löytyviä valokuvia. Nykytilanteen kartoittamiseksi ja kohteiden paikantamiseksi on käytetty peruskartta-aineistoa, kiinteistörekisterin aineistoa sekä orto- ja viistoilmakuvia.

Selvitystyössä tuotettu aineisto on tallennettu paikkatietona Map-Info/ excel- tietokantaan. Lisäksi on aineisto tulostettu yleiskaavaa varten raporttimuotoon.

2. SELVITYSTYÖN MENETELMÄT JA VAIHEET

2.1 SELVITYKSEN TARKOITUS

Selvitys on laadittu palvelemaan koko Inkoon alueelle laadittavaa strategista yleiskaavaa. Selvityksen ulkopuolelle on rajattu asemakaavoitetut alueet sekä ulkosaariston alue, jolla on voimassa 1999 vahvistettu osayleiskaava.

Työn tarkoituksena on ollut kerätä yleiskaavan tarpeeseen riittävän kattavaa tietoa alueen säilyneestä rakennetusta kulttuuriympäristöstä, sen ominaispiirteistä ja arvoista. Työssä on pyritty kartoittamaan kaikki rakennetun kulttuuriympäristön arvojen vaalimisen kannalta merkittävät kohteet ja alueet. Lisäksi on koottu yleistä tietoa alueen rakennusperinteestä, kulttuuriympäristön kehityksestä ja siihen vaikuttaneista muutoksista.

Selvitys ei ole suojeluluettelo, vaan tarkoitus on ollut kartoittaa alueen arvokas rakennuskanta ja analysoida sen ominaispiirteitä ja kulttuurihistoriallista arvoa. Selvitys sisältää kohdekohtaiset suojelusuositukset. Yleiskaavassa ratkaistaan miten selvityksessä esiin tuodut kulttuuriympäristön arvot otetaan huomioon.

Kulttuuriympäristön suojelu ja vaaliminen perustuu lainsäädäntöön sekä ympäristö- ja kulttuurihallinnon yhteistyöhön. Kunnilla ja omistajilla on vastuu rakennusperinnön ja hyvän elinympäristön turvaamisesta ja kansalaisilla mahdollisuus osallistua siihen. Suomen perustuslain mukaan vastuu ympäristöstä ja kulttuuriperinnöstä kuuluu kaikille kansalaisille. (*www.nba.fi*)

Maankäyttö- ja rakennuslain 39 §:n mukaan on yleiskaavaa laadittaessa otettava huomioon rakennetun ympäristön, maiseman ja luonnonarvojen vaaliminen. Kaavan laatiminen edellyttää siksi alueen rakennuskannan ja ympäristön ominaispiirteiden ja arvojen selvittämistä, sekä kaavan toteuttamisen vaikutusten selvittämistä. Arvokkaiden piirteiden säilyttämiseksi annetaan kaavoissa yleisiä, kohde- tai aluekohtaisia määräyksiä ja ohjeita.

Rakennusperinnön vaaliminen on myös rakennusperinnön tutkimusta ja tunnetuksi tekemistä, restauroinnin ja korjausrakentamisen osaamista, taloudellista tukea ja kehittämishankkeita ja ennen kaikkea rakennusten jatkuvaa oikeaa hoitoa. Selvityksen tärkeä tehtävä on näin ollen myös tuottaa tietoa, arvostuksen, vaalimisen ja ylläpidon pohjaksi.

2.2 SELVITYSALUEEN RAJAUS

Selvitys koskee koko Inkoon kuntaa, lukuun ottamatta ulkosaariston yleiskaava-alueita sekä asemakaavoitettuja tai asemakaavoitettavana olevia alueita. Ulkosaaristo rajattiin selvityksen ulkopuolelle, koska nyt laadittavalla koko kunnan yleiskaavalla ei ole tarkoitus tuoda muutoksia ulkosaariston 1998 vahvistettuun yleiskaavaan. Ulkosaariston alueen kulttuuriympäristökohteet on kartoitettu 1990-luvun lopulla yleiskaavatyön yhteydessä, ja tämän pohjalta on suojelukohteet merkitty kaavaan.

Asemakaava-alueiden rakennussuojelukohteet tulee selvittää erikseen asemakaavoituksen yhteydessä.

2.3 TEHTÄVÄN JAKAUTUMINEN

Työ jakautuu kahteen osaan:

- rakennuskannan **inventointi**, 443 kohdetta
- rakennetun kulttuuriympäristön **selvitys**, tämä raportti
- erillinen kulttuurimaisemaselvitys, Annina Sarlos ja Kaisa Laine

2.4 INVENTOINTITYÖ, RAJAUS JA METODIT

Inventointityö tehtiin kevään -syksyn 2012, maastoinventointeja tehtiin yhteensä xx päivää, joista xx veneellä saaristossa. Maastotyötä edelsi huolellinen lähtöaineiston läpikäyminen, arkisto- ja kartta-aineiston avulla pyrittiin lisäksi paikantamaan uudet aiempien inventointien ulkopuolelle jääneet kulttuuriympäristön kohteet. Maastotyössä valokuvattiin kohteet, vähintään 2 kuvaa/kohde ja kirjattiin inventointitiedot. Haastatteluja tehtiin satunnaisesti.

Tiedotus

Inventointityöstä tiedotettiin paikallislehdissä keväällä 2012. Inventoitavien kohteiden suuresta lukumäärästä johtuen, ei inventointiajankohdista ollut mahdollista etukäteen sopia maanomistajien kanssa. Inventointien yhteydessä tavoitetuille maanomistajille jaettiin inventointia koskeva tiedote. Samalla käytiin useasti myös keskusteluja yleiskaavan rakennussuojelumerkintöjen sisällöstä ja vaikutuksesta, sekä tiedotettiin yleiskaavatyön vireilläolosta.

Alueen asukailta kerätty tieto

Maastoinventointien yhteydessä tehdyt satunnaiset asukashaastattelut ovat tuoneet selvitykseen arvokasta lisätietoa rakennuksista ja tilahistoriasta. Aiempien inventointien aineistoa on haastattelujen avulla tarkistettu ja täydennetty, lisäksi on kirjattu tapahtuneet muutokset.

Asukastilaisuudet

Syyskuun 2 ja 3 pvä järjestettiin Degerbyn ja Barösundin nuorisotaloilla, sekä ja Inkoon kirkonkylällä kunnantalolla kussakin 4 tuntia kestävä asukastapaamiset. Asukkaille tarjottiin tilaisuuksissa mahdollisuus täydentää ja kommentoida koottua inventointiaineistoa oman kiinteistönsä osalta. Lisäksi oli kutsussa pyydetty tuomaan vanhoja valokuvia skannattavaksi selvitystyötä varten. Maisemaselvitys oli luonnoksena nähtävillä ja kommentoitavana. Paikalla oli selvitysten laatijoiden lisäksi osa-aikaisesti myös kunnan ja kaavoittajan edustajia. Tilaisuudet, joihin osallistui yhteensä noin 60-80 henkeä osoittautuivat selvityksen kannalta hyvin antoisiksi, ja toivat paljon lisätietoa selvitykseen.

Inventoitavien kohteiden valinta

Manneralueella (ei sisällä rannikkoalueita) on inventointi rajattu koskemaan 1993 paikannettuja kohteita. Kohteet on tarkistettu ja valokuvattu maastossa, ja merkittävät muutokset on kirjattu. Karttatarkastelun avulla paikannettuja mahdollisia 1930-40 lukua edeltäneitä kohteita ei kuitenkaan ole kattavasti voitu tarkistaa maastossa. Satunnaiset tarkistukset ovat osoittaneet että nämä paikannetut kohteet yleensä ovat olleet korjauksissa ilmeeltään muuttuneita tai täysin uudelleen rakennettuja. Karttatarkastelun ja maastossa tehtyjen havaintojen sekä haastattelujen avulla on kuitenkin yksittäisiä uusia, tämän inventoinnin kriteerit täyttäviä, kohteita löytynyt.

Rannikko- ja sisäsaariston alueella eivät aiemmat inventoinnit ole yhtä kattavia kuin manneralueella. Tällä alueella on uusien mahdollisten inventoitavien uusien kohteiden tunnistamiseksi tarkasteltu kiinteistömuodostusta ja rakentumista eri-aikaisten karttojen sekä kiinteistörekisterin antamien rakennusvuositietojen tietojen avulla. Kaikki jälleenrakennuskauden (1940-50-luku) ja sitä vanhemmat asuinrakennukset pyrittiin tunnistamaan ja paikantamaan. 1930-luvun alun pitäjänkartta-aineistoa ja nykytilanteen karttoja vertailemalla on voitu varsin hyvin paikantaa 1930-40-lukuja edeltävältä ajalta säilynyt rakennuskanta.

Kohteet on tarkistettu maastoinventointien yhteydessä ja inventointitiedot on viety paikkatietomuotoon. Jälleenrakennuskauden kohteista on inventoitu vain erityisen hyvin aikakauden tyyppilliset piirteet säilyneet rakennukset ja yhtenäiset rakennusryhmät. Manneralueen jo aiemmin inventoitujen kohteiden osalta on kirjattu vain muutostiedot, lisäksi on 1993 inventoinnin tiedot linkitetty kohteeseen.

Maatilojen talousrakennukset on inventoitu asuinrakennusten yhteydessä osana tilakeskusta. Näiden ajoittamista ja tarkempaa inventointia ei rakennusten suuresta lukumäärästä ja usein vaikeasti saatavista tiedoista johtuen ole voitu järjestelmällisesti tehdä tämän työn puitteissa.

Inventointityö ei ole ainoastaan arvokkaiden suojeltavien kohteiden kartoittamista, vaan työn yhteydessä on myös pyritty paikantamaan ja inventoimaan huonokuntoisia häviämässä olevia rakennuksia, ja sitä kautta keräämään mahdollisimman kattavaa tietoa alueen vanhasta rakennuskannasta.

Inventoinnin ulkopuolelle jätetyt kohteet

Jälleenrakennuskauden jälkeen, 1960 luvulta alkaen, toteutetut kohteet on lähtökohtaisesti rajattu varsinaisen inventoinnin ulkopuolelle. Maastoinventoinnin yhteydessä on kuitenkin pyritty tunnistamaan mahdolliset uudemmat kulttuuriympäristön kannalta arvokkaat kohteet.

Vanhemmat ennen 1960 rakennetut kohteet, joiden suojeluarvo on muutosten myötä merkittävästi heikentynyt tai kokonaan hävinnyt on jätetty inventoinnin ulkopuolelle. Rakennushistoriallisesti arvokkaat muutetut kohteet, joiden arvon palauttaminen on nähty mahdolliseksi myöhemmissä korjauksissa, on kuitenkin sisällytetty inventointiin. Tällaisia muutoksia ovat esimerkiksi ikkunatyyppin muutokset, katemateriaalin muutokset sekä värimuutokset. Rakennusten kuntoa ei ole pidetty kriteerinä kohteita valittaessa, vaan myös huonokuntoinen häviävä arvokas rakennuskanta on pyritty dokumentoimaan inventoinnin yhteydessä.

Inventoinnin johtopäätökset ja raportointi

Maastoinventointien yhteydessä kulttuurihistoriallisesti, rakennushistoriallisesti tai maisemallisesti arvokkaiksi todettujen kohteiden inventointitiedot on koottu excel-taulukkoon, ja siirretty paikkatietona Map-Info-tietokantaan. Kohteet on paikannettu koordinaattitietojen avulla kartalle, ja lisäksi merkitty numeroin erilliselle dwg- muotoiselle inventointikartalle.

Kohteiden osalta on kirjattu perustietojen (kylä, kiinteistö, nimi) ja inventointitietojen (inventointiajankohta, aiemmat inventoinnit) lisäksi lyhyt kohdekuvaus. Historiakuvauksia ei ole kirjattu kattavasti, vaan ne on jouduttu rajaamaan haastatteluissa saatuihin ja alueen historiikkeista löytyviin tietoihin. Rakennusvuodet ja merkittävät muutosvuodet on kirjattu silloin kuin ne ovat olleet tiedossa. Lähteenä on lisäksi käytetty kiinteistörekisterin rakennusvuositietoja. Rekisteri ei ole kattava, ja sisältää virheitä erityisesti vanhemman rakennuskannan osalta, esim. saattaa rakennusvuositieto viitata muutosvuoteen. Karttavertailun ja rakennushistoriallisen asiantuntemuksen avulla on useimmat 1900-luvun asuinrakennukset pystytty ajoittamaan vähintäänkin vuosikymmenen tarkkuudella. Vanhempia 1800-luvun rakennuksia ei tämän inventoinnin puitteissa ole tarkemmin voitu ajoittaa.

Rakennusten alkuperäisen tai myöhemmän korjausajankohdan ilmeen säilymistä on yleisellä tasolla arvioitu rakennusosia ja eri aikakausille ominaisia julkisivuaihteita, vuoraustyyppejä, perustamistapaa ja yksityiskohtia tutkimalla. Tarkempaa rakennusosakohtaista säilyneisyysarviota tai sisätilojen selvitystä ei ole sisällytetty työhön.

Jokaiseen kohteeseen on liitetty 2-4 maastoinventoinnin yhteydessä otettu valokuvaa, sekä käytettävissä olleita mahdollisia vanhempia valokuvia.

Kohteiden suojeluperusteet on kuvattu erikseen ja kohteille on laadittu kolmeen pääluokkaan jakautuva arvotus. Arvotuksesta on tarkemmin selostettu kappaleessa kahdeksan.

2.5 SELVITYKSEN RAPORTTIOSUUS

Selvityksen keskeisenä tehtävänä on ollut tunnistaa alueen, eri rakennusaikakausiin ja paikalliseen rakennustapaan sekä rakennustypologiaan liittyvät ominaispiirteet ja arvot. Työ kohdistuu rakennetun kulttuuriympäristön tarkasteluun, maisemaa on laajempaan käsitteenä ja mm luonnonmaiseman osalta tarkasteltu yleiskaavatyöhön liittyvässä kulttuurimaisemaselvityksessä.

Selvitykseen alkuosaan on koottu tietoa aluetta koskevista aiemmista suojelupäätöksistä, selvityksistä ja inventoinneista. Aluekuvaus sisältää lyhyen tiivistelmän alueen asutushistoriasta ja kylärakenteen muutoksen vaiheista. Tieto on pääosin kerätty aiemmista historian selvityksistä. Lisäksi on inventointityön pohjalta laadittu nykytilan kuvaus, tähän selvitykseen sisältyvistä kolmesta osayleiskaava-alueesta.

Ominaispiirteitä on kuvailtu sekä ympäristön osatekijöiden kautta rakennustypologisessa tarkastelussa että kokoavana pohdintana. Tarkastelu tuo esiin Inkoossa eri aikakausina vallitsevien tyylien ja rakentamistapojen, sekä hallintatapojen ja käyttötarkoituksen vaikutuksia ja eroavaisuuksia rakennuskannassa, sekä sen suhteesta maisemaan.

2.6 AINEISTON TALLENNUS JA LUOVUTUS

Tämän selvitystyön tuottama inventointiaineisto on tallennettu Map –Info paikkatietomuotoon. 1993 laaditun inventoinnin kohdekortit on lisäksi linkitetty samaan paikkatietokantaan. Aineisto on viety paikkatietomuotoon excel-tiedoston kautta. Tarkoitus on että tiedosto muodostaa helposti hallittavan ja kokoavan tietopankin myöhempiä kaavoitusta, rakennuslupakäsittelyä ym varten. Tiedostoa on myös helppo päivittää ja täydentää myöhemmässä vaiheessa. täydennä Eeva Maria

Kohdetiedostot on lisäksi tulostettu kohdekortteina pdf- muotoon. Kohteet on paikannettu dwg- muodossa kartalle ja tulostettu pdf- karttoina. Kohteet on ryhmitelty kylittäin. xx

Selvityksen yhteydessä on otettu yhteensä n xxx valokuvaa. Laajempi valokuva-aineisto on litteroitu ja toimitettu tilaajalle jpg-muotoisena.

Inventointikortit, ja selvitys on tallennettu pdf- tiedostomuodossa, valokuvat jpg- muodossa cd-levykkeelle ja luovutettu tilaajan käyttöön. Valokuvien tekijänoikeus säilyy raportin laatijoilla.

2.7 AINEISTON KÄYTTÖ JA YKSITYISYYDEN SUOJA

Inventointien yhteydessä on kiinteistöjen omistajien kanssa sovittu, ettei yksityisyysuojan takia pihapiireissä kuvattua valokuva-aineistoa julkaista. Valokuva-aineistoa jää kunnan ja museon sisäiseen käyttöön tietokantaan ja kuva-arkistoon. Kuvien tekijänoikeus säilyy kuvaajalla, ja mahdollisesta julkaisusta tulee erikseen sopia valokuvaajan ja kiinteistön omistajan kanssa.

2.8 KÄYTETYT KESKEISET LÄHTEET

Selvityksen lähtöaineistona on käytetty alueella aiemmin tehtyjä inventointeja ja selvityksiä, joita on täydennetty tämän työn yhteydessä tehdyillä maastoinventoinnilla ja niiden yhteydessä tehdyillä satunnaisilla haastatteluilla. Arvokasta tietoa on lisäksi saatu Degerbyssä, Barösundissä ja Inkoon kirkonkylällä syyskuun alussa 2012 järjestettyjen asukastapaamisten yhteydessä.

Työssä on hyödynnetty vanhaa eri-aikaista kartta-aineistoa, kiinteistörekisterin tietoja sekä vanhoja alueelta löytyviä valokuvia ja ilmakuvia. Potentiaalisten säilyneiden kohteiden paikantamiseksi on hyödynnetty vanhaa kartta-aineistoa 1800-luvun pitäjänkartta ja senaatinkartta-aineistoa, -maanmittaushallituksen laatimaa 1930-1940-lukujen pitäjänkartta-aineistoa ja myöhempiä peruskartta-aineistoa.

Uudempaa ilmakehu-aineistoa on hyödynnetty laajempien maisemakokonaisuuksien tarkastelussa sekä kohteiden paikantamiseksi. Käytössä on ollut mm. Sky Foto Group in kesällä 2011 sisäsaaristossa kuvaama 341 viistoilmakuvaa käsittävä aineisto.

Maastossa tehdyt havainnot ja analyysit, sekä haastattelut muodostavat yhdessä aiempien inventointien kanssa selvityksen keskeisen aineiston. Arkistoseelvitysten osuus on rajattu välttämättömään, eikä esim. suunnittelijatietoja tai tilojen tarkempaa historiaa koskevaa arkistotietoja ei ole selvitetty.

Tärkeitä kirjallisia lähteitä ovat olleet mm. Alf ja Ola Brennerin Inkoota koskevat historian teokset, Arthur Grönbergin 1933 kokoama historiikki: Barösund- ett bidrag till kännedom om svenskbygdens historia ja useat muut paikallishistoriaa ja kulttuuria käsittelevät teokset. Berit Rosenqvist Lundbergin toimittamat dvd-muodossa julkaistut haastattelut, ovat tuoneet työhön arvokasta tietoa saariston asukkaista ja elämäntavoista. Tietoa ja valokuvia alueen maatiloista on kerätty, Suomen maatilat kirjaan vuodelta 1931 sekä Suureen maatilakirjaan vuodelta 1967.

Arvokasta tietoa alueesta on saatu intendentti Christer Westerlundin kanssa käydyissä keskusteluissa ilta. Olemme lisäksi saaneet hyödyntää hänen kokoamaa laajaa paikallishistoriaa, vanhaa kartta- ja valokuva-aineistoa sekä lehtileikkeitä käsittävää arkistoaineistoa työssä.

Sundmanin arkisto

suomen ilmakuvat1950-luvun aineisto.... Veljekset Karhumäen www.. sivuille tuodusta arkistosta ei löytynyt alueelta kuvia.

Raportin lopussa on tarkempi listaus työssä käytetystä lähtöaineistosta.

2.9 JATKOSELVITYSTARPEET

3. AIKAISEMMAT INVENTOINNIT, SELVITYKSET JA SUOJELUKOhteet,

3.1 VALTAKUNNALLISTEN INVENTOINTIEN MUKAISET KULTTUURIYMPÄRISTÖT JA MAISEMA-ALUEET (RKY)

RKY on Museoviraston laatima inventointi, joka on valtioneuvoston päätöksellä 22.12.2009 otettu maankäyttö- ja rakennuslakiin perustuvien valtakunnallisten alueidenkäyttötavoitteiden tarkoitukselliseksi inventoinniksi rakennetun kulttuuriympäristön osalta 1.1.2010 alkaen. Valtakunnallisia alueidenkäyttötavoitteita koskeva valtioneuvoston päätös on tullut voimaan 30.11.2000 ja sen tarkistus 1.3.2009.

Ympäristöministeriö, Museovirasto ja Suomen Kuntaliitto ovat laatineet muistion (23.12.2009), jonka tarkoituksena on selkeyttää valtakunnallisten alueidenkäyttö-tavoitteiden huomioon ottamista valtakunnallisesti merkittävien rakennettujen kulttuuriympäristöjen osalta. Kulttuuriympäristöä ovat kulttuurimaisemat, rakennettu kulttuuriympäristö ja muinaisjäännökset. Valtakunnallisesti merkittävien rakennettujen kulttuuriympäristöjen oikeudellinen asema perustuu valtakunnallisten alueidenkäyttötavoitteiden oikeusvaikutuksiin, joista säädetään maankäyttö- ja rakennuslaissa.

Valtakunnallisesti merkittävät rakennetut kulttuuriympäristöt edustavat maamme kehitysvaiheita ja ovat historian kuvastajia. Kyse on sekä perinteen säilyttämisestä että alueiden kehittämisestä niiden ominaisluonnetta ja erityispiirteitä vahvistavalla ja niihin sopeutuvalla tavalla. On tärkeää, ettei näillä alueilla tapahdu muutoksia tai rakentamista, joka on olennaisesti ristiriidassa niiden kulttuuriympäristöarvojen kanssa. Tavoitteena on valtakunnallisesti merkittävien rakennettujen kulttuuriympäristöjen rakenteen, kylä- ja kaupunkikuvan sekä alueilla jo olevien rakennusten ja ympäristön säilymisen turvaaminen sekä mahdollisen täydennysrakentamisen ja muiden muutosten sopeuttaminen kulttuuriympäristön ominaisluonteeseen ja erityispiirteisiin. Säilyttämisen ja muutosten laajuus ja sisältö ratkaistaan kaavoituksen kautta.

www.ymparisto.fi

Rakennettu kulttuuriympäristö – valtakunnallisesti merkittävät kulttuuriympäristöt.
Inventointi 1993

1. Barösundin saaristo
2. Barösundin kulttuurimaisema
3. Degerbyn kulttuurimaisema
4. Fagervikin ruukinalue sekä ympäröivä kulttuurimaisema
5. Ingarskilanjoen kulttuurimaisema
6. Inkoon kirkonkylän miljö
7. Inkoon rautatieasema
8. Suuri Rantatie
9. Västankvarnin kulttuurimaisema
10. Österkullabäckenin kylä- ja viljelymaisema

Inkoon alueelle sijoittuvat valtakunnallisesti merkittävät kulttuuriympäristöt, inventointi 2009

1. Barösundin väylä
2. Degerbyn kirkonkylä
3. Fagervikin ruukinalue
4. Inkoon kirkko ja pappila
5. Suuri Rantatie
6. Tähtelän kylä
7. Österkullabäckenin kylä- ja viljelymaisema

Valtakunnallisesti arvokkaat maisema-alueet, Maisema-aluetyöryhmän mietintö 1992.

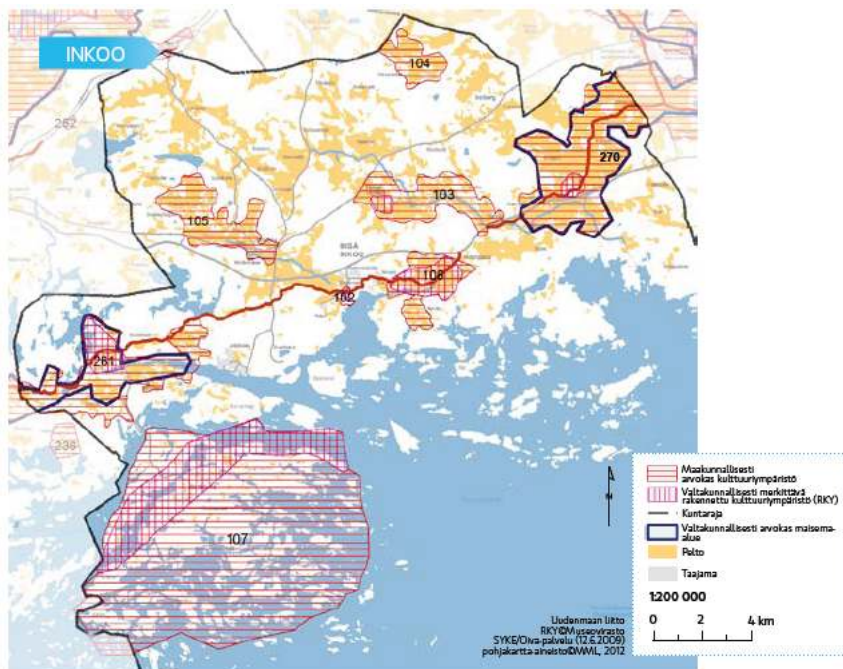
1. Degerbyn - Pikkalanjoen - Palojoen kulttuurimaisemat
2. Snappertunanjoki - Fagervik

3.2 MAAKUNNALLISESTI MERKITTÄVÄT KULTTUURIMAISEMAT JA RAKENNETUN YMPÄRISTÖN KOHTEET

3.2.1 Uudenmaan liiton selvitykset

Uudenmaan liiton uusin aluetta koskeva kulttuuriympäristöselvitys valmistui syksyllä 2012. Selvitys on tehty osana Uudenmaan 2. vaihemaakuntakaavan laadintaa. Selvityksen tavoitteena on ollut tunnistaa maakunnallisesti ja seudullisesti arvokkaat kulttuuriympäristöt, joilla tarkoitetaan rakennettua kulttuuriympäristöä ja maisema-alueita sekä niihin liittyviä muinaisjäänöksiä, maisemanähtävyyksiä ja perinnemaisemia.

Selvityksessä on listattu seuraavat maakunnallisesti arvokkaat kulttuuriympäristöt Inkoossa:



- Degerbyn – Pikkalanjoen – Palojoen kulttuurimaisema Inkoossa 270
- Snappertunan – Fagervikin kulttuurimaisema Inkoossa 261
- Inkoon kirkonkylä 102
- Tähtelän kylä ja Ingarskilanjoen varren kyläasutus 103
- Vassbölen kylä ja kulttuurimaisema 104
- Västankvarnin maatalousoppilaitos ympäristöineen 105
- Österkullabäckenin, Westerbyn ja Lågnäsin viljelymaisema 106

Rakennettu Uusimaa. Uudenmaan rakennettu kulttuuriperintö. Inventointiluonnos, Uudenmaan liitto 2005

Uudenmaan rakennetun kulttuuriympäristön inventointien tarkistamis- ja täydentämistyö aloitettiin konsulttityönä vuonna 1997. Työn lähtökohtana olivat aiemmat, kaikkiaan neljän eri seutukaavaliiton laatimat inventoinnit, jotka erosivat toisistaan sekä tekoajaltaan että tarkkuudeltaan. Tutkija Lauri Putkosen Uudenmaan liitolle kokoamassa inventointi perustuu Inkoon osalta pitkälti Mikko Härön 1993 laatimaan inventointiin. Inventointiin sisältyy Inkoon alueelta 51 kohdealuetta, sekä alueisiin sisältyvän 54 erilliskohteen kuvaukset.

Kun maakunnalliseen rakennuskulttuuriselvitykseen valitaan kohteita, on tavoitteena, että niihin sisältyvä kulttuuriperintö voitaisiin siirtää tuleville polville. Selvitys ei ole suojeluluettelo, vaikka siihen sisältyy monia kaavoituksen tai erilaisten lainsäädösten nojalla suojeltuja kohteita. Suojelullisen merkityksen kohdeluettelon rakennukset ja ympäristöt saattavat saada vasta kaavoituksen tai lainsäädäntöön perustuvien päätösten kautta.

Uudenmaan liiton inventointiin (luonnos 2005) sisältyy seuraavat kohteet Inkoossa:

1. Inkoon kirkonkylä
- 1.1. Pyhän Nikolauksen kirkko
- 1.2. Pappila
- 1.3. Kotiseutumuseo
2. Hembygdsgården
3. Inkoonjoen kulttuurimaisema
- 3.1. Bredsin kylä ja Nedergård
- 3.2. Kalkullan tila
- 3.3. Brännbollstad
- 3.4. Storgård
- 3.5. Inkoonjoen kivisilta
- 3.6. Västergård
4. Inkoon Kyrkfjärdenin huvilat
- 4.1. Gripans
- 4.2. Bastubacken varustus ja laituriipaikka
5. Storolarsin tila
- 5.1. Hälldalin torppa
6. Fagervikin kartano, ruukki ja kulttuurimaisema
- 6.1. Mariebergin kartano
7. Långvik-Marsjön kaivokset
8. Hirdalin torpparimaisema ja Riddarkiln muinaislinna
9. Varsin kulttuurimaisema
- 9.1. Inkoon rautatieasema
- 9.2. Vilhelmsro
- 9.3. Kvarnbacka
- 9.4. Vars ja Solkulla
- 9.5. Metodistikirkko Tabor
10. Västankvarnin maatalousoppilaitos ympäristöineen
- 10.1. Västankvarnin koulut
11. Finnbölen kylä
12. Gumbölen ja Damsin viljelymaisema
- 12.1. Lassas
- 12.2. Dams
13. Linkullan viljelymaisema
- 13.1. Mattan ja Teiran tilat
- 13.2. Vestanbyn tila
- 13.3. Hyllesåkerin tila
14. Johannesbergin kulttuurimaisema
15. Mossabölen kulttuurimaisema
16. Pålsebölen kulttuurimaisema
17. Rankilan kylä ja viljelymaisema
- 17.1. Rankilan mylly ja saha
- 17.2. Ehers
- 17.3. Hemmingsin tila
- 17.4. Gråmarbölen koulu
18. Tähtelän kylä
19. Tähtelän rautatieasema ja asemanseutu
20. Tähtelän teollisuusrakennukset
21. Ingarskilanjoen kulttuurimaisema
- 21.1. Äikilan kylä
- 21.2. Nygrannasin tila
- 21.3. Ingarskilan kylä
- 21.4. Malmgård
- 21.5. Ingarskilan koulut
22. Österkullabäckenin viljelymaisema
- 22.1. Dalin kylä
- 22.2. Sonasundin koulu
- 22.3. Sonasundin sotilasvirkatalo
- 22.4. Österkullan kylämäki
23. Westerby ja Lågnäsin viljelymaisema
24. Strömsin kartano
25. Vassbölen kylä ja kulttuurimaisema
26. Päivölän - Solbergin kylä ja kulttuurimaisema
- 26.1. Solbergin rautatieasema
- 26.2. Päivölän - Solbergin 1920-30-lukujen rakentaminen
- 26.3. Työväentalo Tietokumpu
- 26.4. Solbergin koulu
27. Degerbyn kirkonkylä ja sen kulttuurimaisema
- 27.1. Degerbyn kirkko
28. Billskogin kylä ja kulttuurimaisema
29. Suuri Rantatie (Kuninkaantie) Inkoossa
30. Barösundin saaristo
- 30.1. Tostholm
- 30.2. Kalvö
- 30.3. Ekornholm
- 30.4. Sjalön Gloholm ja koulu
- 30.5. Skeppö
31. Kälkö
- 31.1. Kälkön kalastajatilat ja Kälköfladan
- 31.2. Villa Sällvik
32. Hättönen saari
33. Andön kalastajatila
34. Tiftön huvilat
35. Bastön tila
36. Bjursin tila
37. Barösundin kulttuurimaisema
- 37.1. Jutansin tila viljelyksineen
- 37.2. Orsin tila
- 37.3. Orsin kyläkeskus
- 37.4. Barön kylä viljelyksineen
- 37.5. Barösundin vapaa-ajan rakentaminen
38. Älgsjön taistelun maisema
39. Stor Ramsjö
40. Barösundin luotsiasema
41. Lilla Fagerön tila ja huvila
42. Stora Fagerö
43. Skämmön ja Vålön kulttuurimaisema
44. Orrholmen
45. Härligön huvilat
46. Södra Käringarna
47. Älön salmen maisema
48. Sjalholmin kalastajatila
49. Kuruddenin huvila
50. Ramsön kalastajatila
51. Stora ja Lilla Knappsholm

Sinisellä merkityt kohteet sijoittivat ulkosaariston alueelle tai asemakaavoitetulle alueelle ja on rajattu tämän selvitysalueen ulkopuolelle.

Läntisen Uudenmaan rakennusten ja maiseman kulttuurihistoriallinen inventointi 1993

Läntisen Uudenmaan seutukaavaliitto 1993, Mikko Härö

Inventointiin sisältyy Inkoon alueelta 63 kohdealuetta, sekä alueisiin sisältyvän 50 erilliskohteen kuvaukset.

Maalle tietokante ym . täydennetään

Asutushistoriaa ja maiseman muutoksia on käsitelty laajemmin samanaikaisesti laaditussa kulttuurimaisemaselvityksessä sekä aluetta koskevissa historian teksissa.

3.1 PAIKALLISET INVENTOINNIT

Yleiskaavaa varten laadittu rakennuskannan inventointi i1993, S Backman

Vuonna 1993 suoritettiin kunnassa laaja rakennetun kulttuuriympäristön inventointi. FK Sigbritt Backmanin toimesta, yhteistyössä Tammisaaren museon kanssa suoritettu inventointi koski manneraluetta, alueita joilla siihen aikaan oli olemassa yleiskaava. Inventoinnilla pyrittiin dokumentoimaan oleva kulttuurihistoriallisesti arvokas rakennuskanta ja rakennuskulttuuri. Aineisto sisältää noin 400 kohdetta. Kohdetiedot on koottu Museoviraston inventointilomakkeille, joihin on liitetty karttaotteita ja valokuvia.

Inventoinnissa on pyritty tunnistamaan kaikki ennen 1940 rakennetut arvokkaat kohteet. Inventointiin on ainoastaan poikkeustapauksissa sisällytetty 1940 jälkeen rakennettuja kohteita. Kohteiden *arvoa määritettäessä on kriteereinä on käytetty harvinaisuutta, edustavuutta, alkuperäisyyttä ja , yhtenäisyyttä.*

Inventointiin liittyy kartta-aineistoa, johon käsivaraisesti on merkitty myös muita, oletettavasti maastossa tarkistettuja kohteita, joiden osalta ei ole laadittu inventointikortteja.

Aineisto on tämän työn yhteydessä skannattu PDF- muotoon ja kohteet on linkitetty kartalle Map-Infon avulla. 2012 tehdyn kartta-tarkastelun pohjalta paikannetut kohteet ovat pitkälti yhteneviä 1993 inventoinnin karttaan merkittyjen kohteiden kanssa. Voidaan päätellä että kohteen autenttisuutta on 1993 pidetty nykyistä tärkeämpänä kriteerinä inventoitavia kohteita valittaessa. Kohteista, joiden ulkoinen ilme on muuttunut selvästi, esim. ikkuna- ja julkisivumateriaalimuutosten tai laajennusten seurauksena, ei yleensä ole laadittu inventointikorttia.

Kulturlandskap i Barösund 1982-1983, Ympäristötoimisto Oy

Barösundin alueelle on vuonna 1982-83 laadittu Ympäristötoimisto Oy:n toimesta maisema- ja rakennusinventointi ”Kulturlandskap i Barösund”. Inventointi on tehty *Ingå- Sjundeånejdens miljövärdningsförening- yhdistyksen* tilaamana konsulttityönä, ja sen tarkoitus on ollut tuottaa lähtöaineistoa yksityisiä ympäristöhoitoavustushakemuksia varten, sekä koota kulttuuriympäristöä koskevaa perustietoa muuta ympäristöhoitotoimintaa ja kaavoitusta varten. Raporttimuotoon koottu työ sisältää asutushistoriaa, rakennustapaa ja puutarhoja ja pihapiirejä koskevan yleisen tekstiosuuden sekä 60 kohdetta koskevan inventointiaineiston. Inventointi kohdistui perinteisiin saaristolaisympäristöihin, joissa viljely ja kalastus ovat muovanneet maisemakuvaa, ja joilla se on säilynyt varsin autenttisenä. Vanhempaa huvila-asutusta on inventoitu esimerkkeinä, yksittäisiä rakennuksia, laitureita ja puutarhoja on käsitelty ainoastaan osana laajempia kokonaisuuksia. Inventointi ei ole tämän selvityksen kriteerien mukaan täysin kattava, mutta antaa hyvän kuvan alueen kulttuuriympäristöstä, sellaisena kuin se oli noin 30 vuotta sitten.

3.1 ASEMA- JA YLEISKAAVOISSA SUOJELLUT KOHTEET JA ALUEET

Asemakaava-alueet on rajattu tämän selvityksen ulkopuolelle.

3.2 LAILLA SUOJELLUT KOHTEET

Rakennussuojelulain nojalla suojeltuja kohteita Inkoossa:

-
- Inkoon keskiaikainen kirkko
-
- Barösundin väylän varrella, Svartön saarella sijaitseva Villa Hammarborg
-
- Fagervikin kartanon keskeinen historiallinen rakennuskanta, päätös 17/561/93, 17.6.1993.

Fagervikin kartanon rakennuksia

Fagervikin rautaruukki perustettiin 1646, mutta vanhimmat rakennukset ovat 1700-luvun lopusta Johan Hisingerin ajalta. Nykyinen ruukkiympäristö on peräisin pääosin 1800-luvulta. Kartanoon liittyvä puisto ja puutarha ovat lajissaan ainutlaatuisia. Suojelukohteeseen sisältyy kolme eri aluetta ruukin ja sen kartanon ympärystössä, kts lähemmin liitteissä oleva suojelupäätöksen kartta.

Kohteeseen kuuluvat rakennukset

| | | |
|---------------|---|---|
| <u>305726</u> | hautakappeli, luokka 1 | Rakennussuojelulaki (Hyväksytty) |
| <u>305717</u> | kellotapuli, luokka 1 | Rakennussuojelulaki (Hyväksytty) |
| <u>308247</u> | Kinesiska paviljongen, Kiinalainen paviljonki | Rakennussuojelulaki (Hyväksytty) |
| <u>305718</u> | Kirkko, luokka 1 | Rakennussuojelulaki (Hyväksytty)Kirkkolaki (Hyväksytty) |
| <u>305723</u> | kirkkomaata ympäröivä kivimuuri, luokka 1 | Rakennussuojelulaki (Hyväksytty) |
| <u>305721</u> | päärakennus, luokka 1 | Rakennussuojelulaki (Hyväksytty) |
| <u>305722</u> | rakennukset, luokka 2 | Rakennussuojelulaki (Hyväksytty) |
| <u>305724</u> | ranskalainen puisto ja puutarha | Rakennussuojelulaki (Hyväksytty) |
| <u>305720</u> | sivurakennus 1, luokka 1 | Rakennussuojelulaki (Hyväksytty) |
| <u>308241</u> | sivurakennus 2, luokka 1 | Rakennussuojelulaki (Hyväksytty) |
| <u>305719</u> | viljamakasiini, luokka 1 | Rakennussuojelulaki (Hyväksytty) |

3.3 MUINAISJÄÄNNÖKSET

Saariston muinaisjäännöksiä on selvitetty Mikrolitti Oy:n kesällä 2012 laatimassa muinaisjäännösinventoinnissa. Aiemmin on Inkoon rannikon ja saaristoalueen esihistoriallisten muinaisjäännösten inventointi mm 1984.

4. ASUTUSHISTORIAN VARHAISIA VAIHEITA JA VAIKUTUS KULTTUURIYMPÄRISTÖSSÄ

Inkoon merenrantapitäjä on saanut nykyisen asutuksensa 1200-luvulla, kun Ruotsista saapui uudisasukkaita rannikolle. Myös vanhemmasta, kivi- ja pronssikautisesta asutuksesta on merkkejä. Seurakuntana Inkoo on Uudenmaan vanhimpia, jo varhaiskeskiajalla perustettu. Keskiaikainen kirkkirkko on rakennettu 1400-luvun kuluessa.

Inkoon manneralueille ovat leimallisia laajat viljelyaukeat, joiden reunamilla ja kumpareilla sijaitsevat vanhat kylät vauraine talonpoikaistaloineen. Keskiakaisperäinen Suuri Rantatie kulkee halki kunnan. Sen varrella sijaitsee mm. Fagervikin ruukinkartano, yksi Suomen parhaiten säilyneistä rautaruukeista kartanoineen, kirkkoineen ja työväenasuntoineen. Rautatien rakentaminen Helsingistä Turkuun 1900-luvun alussa vilkastutti kunnan elämää erityisesti Tähtelässä.

Degerbyssä on ollut kappeli jo 1740-luvulta. Kappeliseurakunta siitä tuli 1867 ja itsenäinen kunta 1927. Suuri osa Degerbystä oli Neuvostoliiton vuokra-aluetta toisen maailmansodan jälkeen. Palautuksen jälkeen Degerby liitettiin uudestaan Inkooseen 1957.

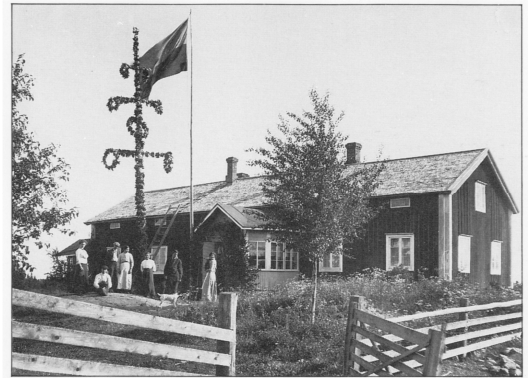
Inkoon saaristossa on säilynyt vanhoja kalastajataloja rinnan huvila-asutuksen kanssa. Erityisesti Barösundissa on lukuisia esimerkkejä kummastakin kulttuurista. (Putkonen 2005)



Inkoon kirkonkylä 1965, kuva Veljekset Karhumäki

4.1 SAARISTOASUTUKSEN VAIHEITA

Rannikon ja saariston nykyinen pysyvä asutus on vallitsevan käsityksen mukaan pääosin tulos 1100-1200-lukujen ruotsalaisasutuksesta. Keskiajan asutusvaihetta seurasivat 1600-luvun osittainen autioituminen, seuraavan vuosisadan uudelleenasettelu, 1750–1850-lukujen kalastajatorppien leviäminen aiemmin asumattomille, usein pienemmille saarille sekä 1900-luvun alusta lähtien ja erityisesti vuoden 1924 lain jälkeen niiden itsenäistyminen itsenäisiksi kalastajatiloiksi.



Juhannustanko Bastön tilalla 1900-luvun alussa
kuva Ingå i bild

Rannikkokulttuuri perustui paljolti mantereeseen ja sisäsaariston kylien saaristossa harjoittamiin tuki- ja sivuelinkeinoihin.

Toimeentulon tueksi tarvittiin mm. kaupankäyntiä, rahtipurjehdusta ja luotsitointia. 1900-luvun vaihteesta lähtien saariston omavaraisuus ja elinkeinojen perusteiden muuttuminen ovat johtaneet alueen pysyvän asutuksen suhteelliseen taantumiseen. Saariston asutuskuva on luonnostaan hajanainen. Pysyvä asutus oli kuitenkin ennen nykyistä runsaampaa, ja meri oli ennemminkin yhdistävä kuin erottava elementti.

Rakennusten sijoittuminen on muodostanut asumusmaiseman rungon. Vanhimmat tilat ovat suurimmilla saarilla, tontit saarten sisäosissa tai ainakin jonkin matkaa rannasta. Ehkä vain yksittäinen laituri ja venevaja osoittavat asutuksen sijaintia. Metsäiset kalliot suojasivat lahdenpohjukoihin tai viljelyspainanteisiin asettuneita taloja. Rakennukset ovat suojaisesta sijainnistaan huolimatta yleensä muuta maastoa korkeammalla, siten että niiltä on näkyvä peltojen yli merelle. Rantojen avokallioille ja kovin näkyville paikoille ei tavallisesti haluttu rakentaa.

Torpat perustettiin suurempien saarten rannoille tai ulompien saarten suojaisiin lahdelmiin. Turvallinen satama tai laituri paikka oli elämisen ehto.

Pellot ja niityt on raivattu lahtien ja salmien rannoille tai suurempien saarten sisäosiin, rakennusten läheisyyteen. Viljelysalat eivät ole olleet kovinkaan suuria, mutta niityt, hakamaat, laitumet ja lehdestetyt lehtimetsiköt antoivat sille avaruutta. Myöhemmin kuvaa rikastuttivat hedelmäpuut ja marjapensaat. Ulkosaarilla raivattiin vähäiset painanteet karjan tarvitsemiksi niityiksi ja laitumiksi tai peruna- ja vihannesmaaksi, peltoja ei sen sijaan juurikaan ollut.

Saariston rakennuskulttuuri noudattaa olosuhteisiin sovellettuna samoja kehityslinjoja kuin mantereellakin. Kantatilojen sekä myöhempien torppien tai asutustilojen erot havaitsee yhä, paitsi tilojen sijoittumisessa, myös niiden rakennusten mittakaavassa ja määrässä. Kantatilojen asuinrakennukset perustuvat paritupa-, keskeissali- tai myöhempiin sydänseinäratkaisuihin, joskin saattavat olla mantereeseen rakennuksia hiukan pienempiä. Torpilla ja asutustiloilla on tyydytty pariin huoneeseen tai eteiskamarillisiin tupiin. Ulkorakennukset ovat hirrestä, myöhemmin myös laudasta; karjarakennusten ohella esiintyvät välttämättömät aitat ja muut ulkorakennukset, ulkosaarilla ehkä vain jokunen aitta, kaikilla kuitenkin ranta-aitat laitureineen. (Härö 1993, 12)



Sillsundin kauppa 1980, kuva Ingå i bild

5. INKOO KYLIEN RAKENNETTU KULTTUURIYMPÄRISTÖ JA KULTTURIMAISEMA-ALUEET

5.1 KULTTURIMAISEMA-ALUEET JA NIIDEN RAJAUS

Tämän rakennettua kulttuuriympäristöä koskevan selvityksen kanssa samanaikaisesti laadittavassa kulttuurimaisemaselvityksessä on arvokkaat yleiskaavassa huomioon otettavat kulttuurimaisema-alueet rajattu kartalle. Rajausten lähtökohtina ovat olleet aiemmat maakunnallisten ja valtakunnallisten inventointien rajaukset, joita on tarkistettu nyt laadittujen selvitysten tuottaman lisätiedon pohjalta. Tavoitteena on ollut aiempien rajausten lisäksi ottaa huomioon myös paikallista arvoa omaavat kulttuurimaisema-alueet.

Manneralueelle on kulttuurimaisemaselvityksessä/ Sarlos 20120 esitetty yhteensä 27 kulttuurimaisema-alueita.

Sisäsaariston alueella lisäksi on inventoitu 11 erillistä kulttuurimaisema-alueita, jotka perustuvat uudenmaan liiton 2005 inventointien mukaisiin rajauksiin.

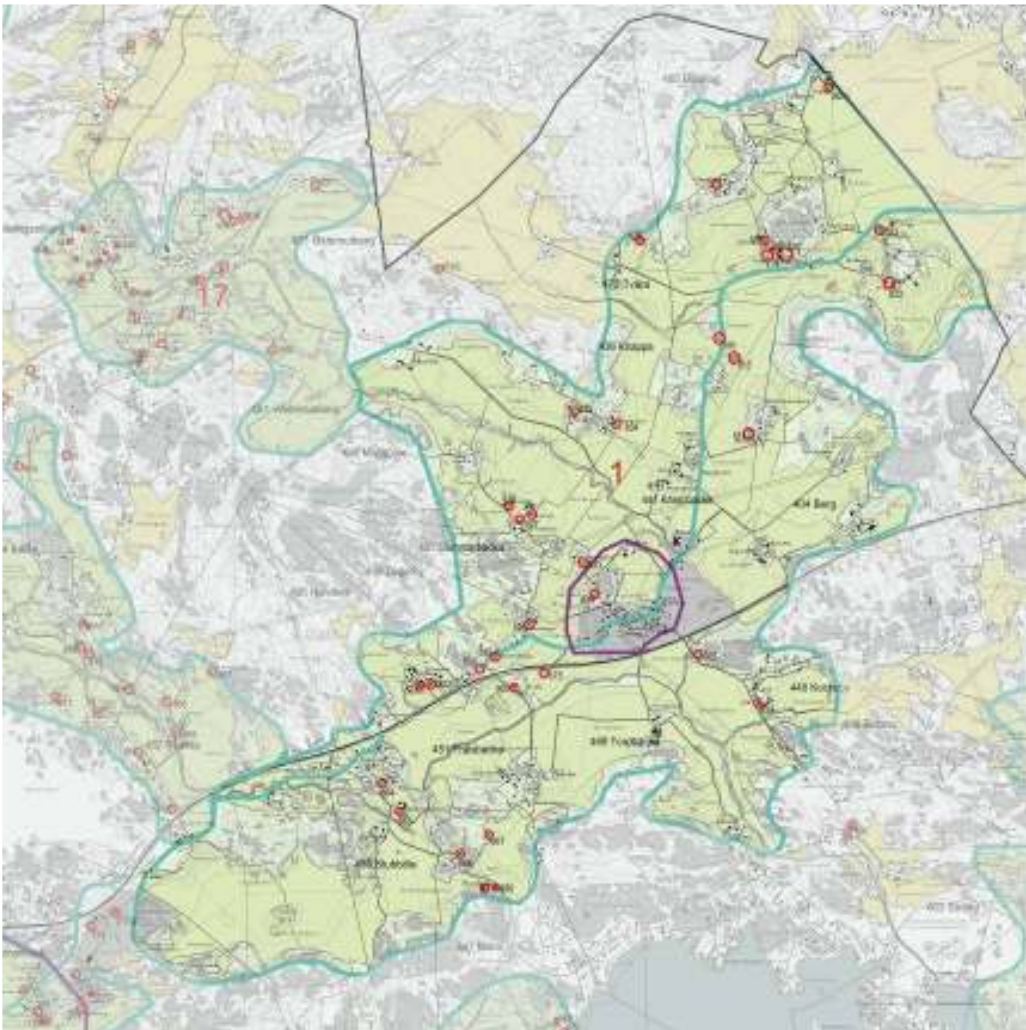
Maisema-alueiden kohdekuvaukset, arvoluokat, sekä suunnittelu-, hoito- ja suojelusuositukset on esitetty erillisessä maisemaselvitysraportissa.

Seuraavassa kappaleessa kuvaillaan lyhyesti näiden kulttuurimaisema-alueiden rakennettua kulttuuriympäristöä ja kylien ominaispiirteitä.

Seuraavat osa-alueiden yleiskuvaukset perustuvat pitkälti Lauri Putkosen Uudenmaan liitolle laatimaan selvitykseen Rakennettu Uusimaa- luonnos 2005. Tarkemmat tämän selvityksen yhteydessä laaditut rakennuskohtaiset kohdekuvaukset on kirjattu selvityksen liitteenä olevaan tietokantaan, joka lisäksi sisältää kohteita koskevia valokuvia ja historiatietoa. Tietokanta muodostaa tämän 2012 selvityksen keskeisen inventointiaineiston.

5.2 KULTTUURIYMPÄRISTÖT MANNERALUEELLA

1 Degerbyn- Pikkalanjoen -Palojoen kulttuurimaisemat Inkoossa



Pääosa alueesta sisältyy Degerbyn- Pikkalanjoen -Palojoen valtakunnallisesti arvokkaaseen kulttuurimaisema-alueeseen. Degerbyn kirkonkylä (kartalla lila raja) on valtakunnallisesti merkittävä rakennettu kulttuuriympäristö. Tämän selvityksen ulkopuolelle on rajattu Degerbyn harmaalla kartalle merkityt asemakaavoitetut alueet.

Maisemassa yhdistyvät 1900-luvun alun kylämaisema, laajat peltoaukeat kumpuilevine metsäharjanteineen ja -saarekkeineen sekä Solbergin/Degerbyjoki ja Ingarskilan/Torbackanjoki. Tyypillisiä maamerkkejä ja maisemanähtävyyksiä ovat vanhat, osittain hyvin säilyneet yksittäisrakennukset ja tilat, kallioalueet sekä tietenkin Degerbyn kirkko. Tyypillinen ja maisemassa tunnusomainen rakennustyyppi on taitekattoinen, usein kaltaiseksi maalattu 1920-1930-luvun alun asuinrakennus. Nykyisin Degerby on tehomaa-alue, ja sen rakennuskanta on laajalti uusiutunut Porkkalan vuokra-ajan jälkeen. Degerbyn kirkonkylän ohella on kylämaista asutusta säilynyt Billskogin kylänmaellä. Muutoin maatilojen talouskeskukset sijoittuvat

nauhamaisesti peltoalueiden reunoilla kulkevien mutkittelevien kyläteiden varsille sekä erilleen metsäsaarekkeisiin.

Billskogin kylä ja kulttuurimaisema

Billskogin kylän rakennukset sijoittuvat nauhamaisesti Enbackabergetin reunaan. Niiden eteläpuolitse kulkeva tielinja vastaa Rantamaantien täällä 1700-luvulla saamaa linjaa. Porkkalan vuokra-aika on täälläkin jättänyt jälkensä rakennettuun ympäristöön. Rinteen laella ovat kolmen tilan, Gropasin, Gripsin ja Bökarin talouskeskukset. Niiden asuinrakennukset on jouduttu joko rakentamaan uudestaan tai perusteellisesti korjaamaan vuoden 1956 jälkeen. Merkittävin ja maisemassa näkyvimmin sijoittuva on Bökarsin 1932 rakennettu taitekattoinen komea asuintalo. Siihen liittyy pieni päivätyöläisten mökki ja sauna. Gripsin asuinrakennus on myöhemmin uusittu, tilaan kuuluu kaunis, 1792 rakennettu, osin harmaakivinen ja osin tiilirakenteinen vilja-aitta sekä työväenasunto. Muista erillään on Mårdbackan taitekattoinen, 1930-luvullakin rakennettuna yhä jugendvaikutteinen asuinrakennus. (Putkonen 2005)



814



815



816



820



820



822



823



835



827



828



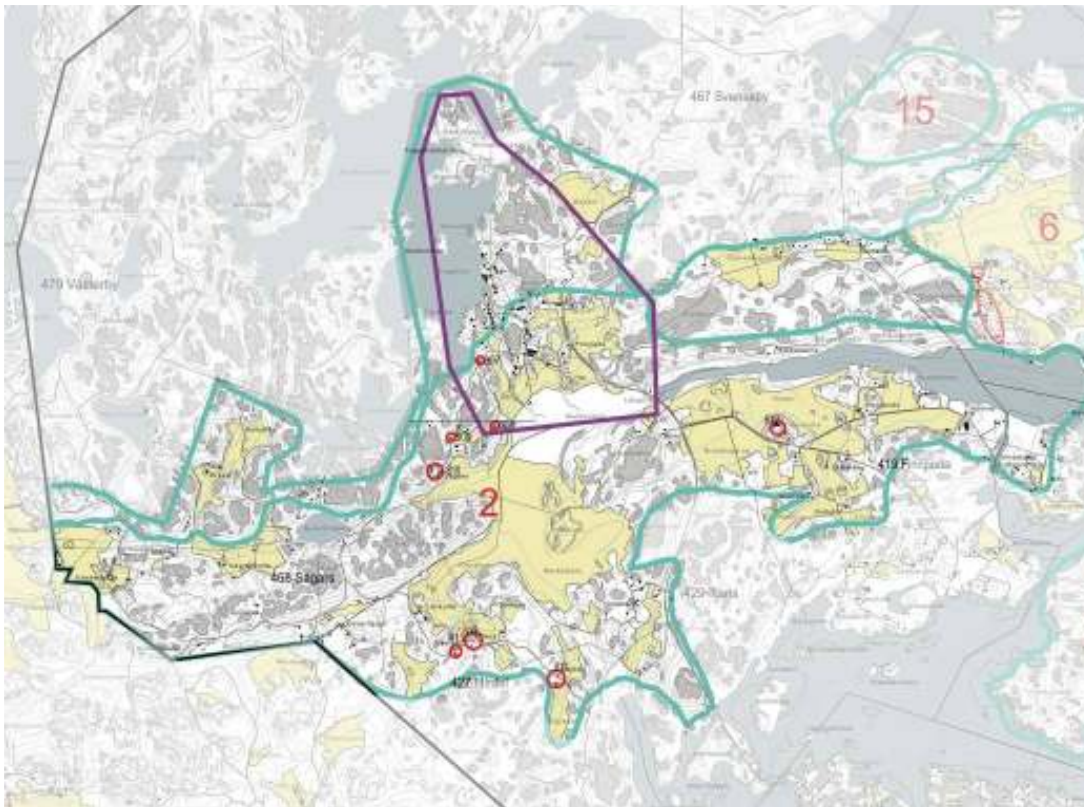
827



2 Snappertunan - Fagervikin kulttuurimaisema Inkoossa



kylä: Sågars, Hirdal, Illans, Svenskby, Finnpada



kohteet
807-813, 612

Fagervikin alue on suojeltu rakennussuojelulailla.

Fagervikin kartano, ruukki ja kulttuurimaisema

Fagervikin kartanon keskeinen historiallinen rakennuskanta on suojeltu rakennussuojelulain nojalla. Fagervik on Suomen edustavimpiin ruukikokonaisuuksiin lukeutuva arkkitehtuuriltaan arvokas kartano ja kulttuurimaisema historiallisen maantien varrella.

Fagervik on 1700-luvulta alkaen vaikuttanut olennaisesti Hirdalin kylän historiaan ja maanomistusoloihin. Nykyinen Eriksdal on jo 1770-luvulla mainitun torpan paikalla, 1909 torpaksi muutettu Teira kantatilan entisellä paikalla, samoin Rastas. Muiden entisten torppien (ainakin Lövkulla, Majdal) tavoin ne ovat itsenäistyneet 1920-luvun vaihteessa. Tilojen rakennuskanta on sekini leimallisesti 1900-luvun alkupuolelle kuuluvaa. Rastasin rakennukset ovat poikkeus. Ne ovat ryhmittyneet mainitun tien varteen, sen molemmin puolin pienelle kumpareelle. Tilan epäitsenäinen asema, sen jakaminen 1841 suoraan Teiran ja Fagervikin viljelykseen, näkyy selvästi sen rakentamisessakin. Matalahko, satulakattoinen ja pitkänurkkaiseksi jätetty asuinrakennus on selvästi tarkoitettu työväenasunnoiksi. Sen molemmissa päissä on talon levyiset lautakuistit ja kummassakin kaksi sisäänkäyntiä.



1113 kuva NBA Soile Tirila 1999



1113 kuva NBA Hannu Vallas 1998



1113 kuva NBA Hannu Vallas 1998



1113



812



813

Hirdalin torpparimaisema ja Riddarkilin muinaislinna

Riddarkil on Illansin kylän maalla, Kuggvikenin pohjoispuolella oleva mäki, jota on arveltu muinaislinnaksi. Alueelta löytyy hyvin säilyneitä tiloja ja mm Hirdalin vanha 1700-luvun torppa.



809



810

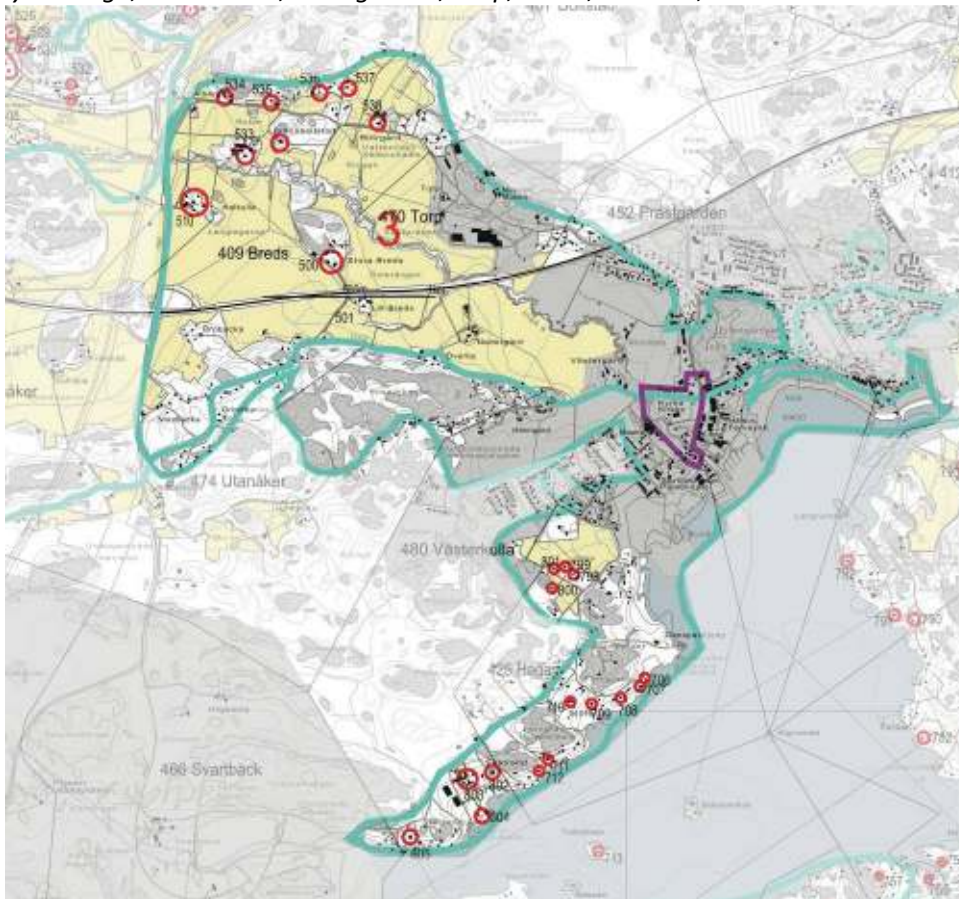


810

3 Inkoon kirkonkylän, joen ja lahden kulttuurimaisema



kylä: Haga, Västerkulla, Prästgården, Torp, Breds, Bollstad, Utanåker



kohteet
500
501
533-538

kartta korjaa lillbreds, lisää tehdas, torppa 805 vierestä

Inkoonjoen kulttuurimaisema(3)

Jokivarsi lienee ollut luonnollinen asutuksen ja viljelysten etenemissuunta. Joki laajenee jo Varsin mailla hieman leveämmäksi, etelästä metsän ja rautatien rajaamaksi peltoaukeaksi. Täyden laajuutensa se saa kuitenkin vasta maiseman katkaisevan uuden Lohjan maantien jälkeen. Täällä se koostuu mm. Kalkullan, Bredsin ja Bollstadin maista, jotka ovat olleet osaksi 1900-luvun alkuun Fagervikin ruukinkartanon omistuksessa ja viljelyksessä (ks. Kalkulla). Maiseman kaakkoispäässä tulee vastaan kirkonkylän uudempi asutus, ja maiseman eteläreunaa kiemurtelee Rantamaantien vanha eteläinen linja. Erikseen esiteltävät kohteet ovat Bredsin tilat ja Utanåkerin Nedergård, Kalkullan tila, Brännbollstadin kartano ja Bollstadin Storgård.

Kirkonkylän asemakaavitetut alueet on rajattu tämän selvityksen ulkopuolelle (kartalla harmaaksi merkityt alueet).

Bredsin kylä ja Nedergård

Kantatieltä tarkastellen muodostavat Bredsin kylän kaksi tilaa sekä Utanåkerin Nedergård maisemallisesti yhtenäisen kokonaisuuden. Erityisesti Bredsin Stor- ja Lill-Breds (entiset Övergård ja Nedergård) ovat eräänlainen portti tien molemmin puolin. Lill-Breds ja Utanåkerin Nedergård liittyvät myös historiallisesti yhteen. Molemmat olivat Uudenmaan jalkaväkirykmentin Inkoon komppanian virkataloja, edellinen vääpelille, jälkimmäinen kapteenille osoitettuna. Stor-Bredsin satulakattoinen päärakennus on 1810-20-luvuilta. Lill-Breds(Nedergård) lunastettiin yksityisomistukseen 1920. Huomattavin osan tilan rakennuskannasta on kuitenkin sen vuokra-ajalta, 1800-luvulta.



500



500



501

Kalkullan tila

Kalkulla on mäennyppylällä Inkoonjokilaaksossa, lähellä kantatie 51:tä. Tilan vanhempi kaksikerroksinen, päärakennus on 1800-luvun alkupuoliskolta, tilan uudempi päärakennus on vuodelta 1909. Komea, lohkokivisokkelille rakennettu sementtitiilinavetta on vuodelta 1939.



510



510

Brännbollstad

Brännbollstadin talouskeskus on kangasmetsää kasvavan harjanteen laidassa. Kaksikerroksinen rapattu päärakennus vuodelta 1911 muutettiin nykyasuunsa 1932 arkkitehti Ole Gripenbergin suunnitelmien mukaan. Puistossa on Gripenbergin piirtämä doorilainen huvimaja. Talouspiha on erillään asuinrakennuksesta. Siihen kuuluu poikkeuksellisen hienosti ja koristeellisesti detaljoitu, ilmeisesti 1800-luvun lopusta oleva tilanhoitajan tai työväen asuinrakennus.



533



533



538

Storgård(3.4)

Bollstad on yksi Inkoonjokilaakson emokylistä, Storgård puolestaan muistuma pitäjän ensimmäisestä, juuri Bollstad-nimisestä herraskartanosta (säteristä). Nykyinen asuinrakennus on pystytetty 1870 työvään asunnoiksi.

Inkoon Kyrkfjärdenin huvilat(4)

Barösundin saariston ohella kirkonkylän lähirannoille syntyi jo 1900-luvun vaihteessa joukko huvilapalstoja. Huvilat ovat pääosin kirkonkylästä lounaaseen, harvan helminauhan tavoin Västerkullan ja Svartbäckin kylien mailla.



1113



1113



1113



1113



812



813

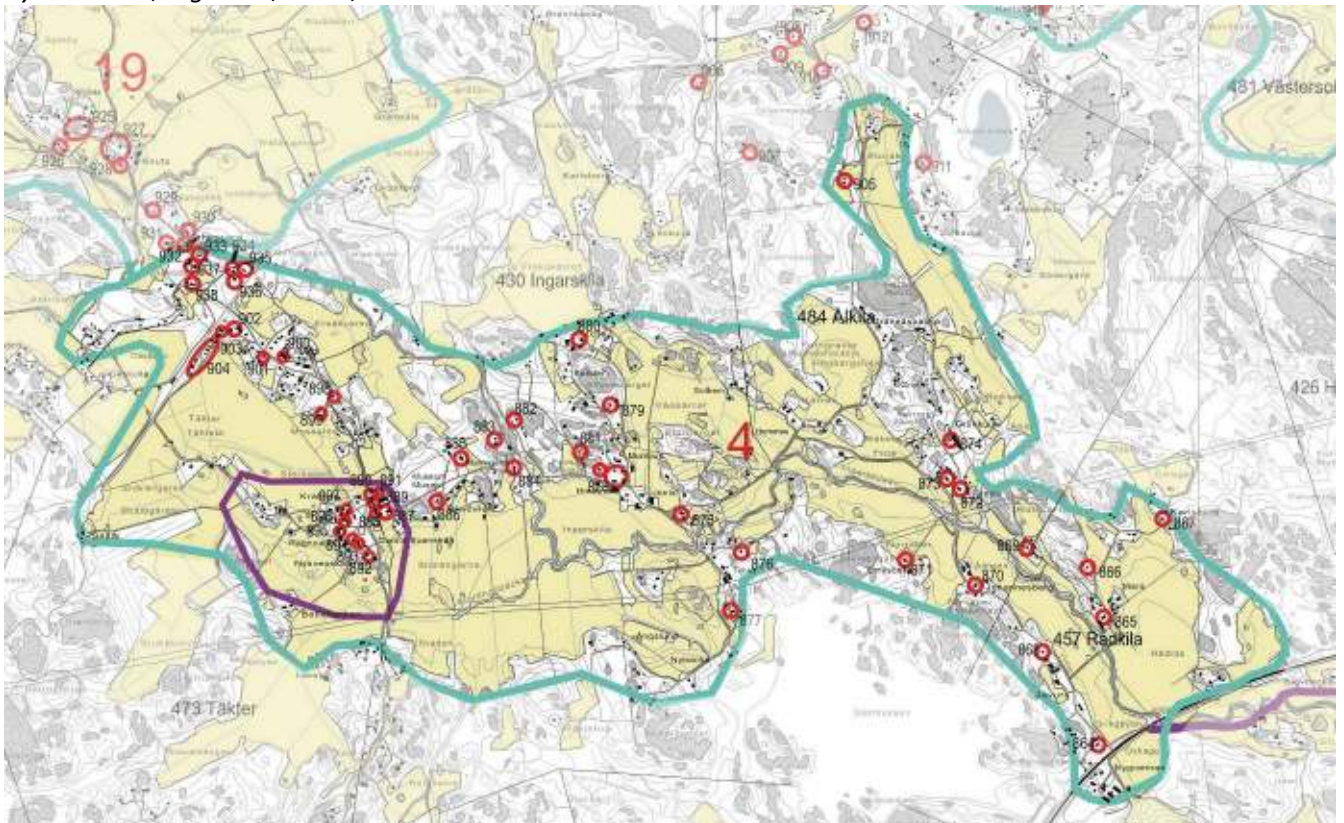
Gripans(4.1)

Paikalla toimi 1870-1910-luvuilla tiiliruukki. Ruukinhoitajalle perustettiin torppa, ns. Tegelbrukstorpen. Ole Gripenberg osti torpan 1928 ja rakennutti paikalle uudet asuin- ja talousrakennukset. Tilalla on myöhemmin toiminut mm kauppapuutarha.

4 Tähdelän kylä ja Ingarskila-joen varren kyläasutus



kyläTähdelä, Ingaskila, Alkila, Rådkila



kohteet 864-905
933-938

Tähtelän kylä

Tiheästi rakennettu kylämäki sijoittuu kahden soratien risteykseen. Kylä muodostuu maisemaltaan puistomaisesta, osin kallioisesta kokonaisuudesta, johon kuuluvat kuuden tilan rakennukset. Talouskeskukset luovat poikkeuksellisen tiiviin, rakennuskannaltaan monimuotoisena säilyneen ympäristön, johon risteuksen itäpuolella liittyy entisiä torppia ja uudempaa palsta-asutusta sekä Ingarskilan entiset ylä- ja alakansakoulu. Isonjaon täydennys 1930-luvulla ei näytä vaikuttaneen kylän rakenteeseen, vaan lähinnä muuttaneen jo olemassa olleiden rakennusten omistusolot tarkoituksenmukaisemmiksi. Kahden tilan satulakattoiset asuinrakennukset lienevät jo 1800-luvulta (Gammelsvenskas, Kråkas). Leimallisimpia ovat kuitenkin 1910-luvun taitekattoiset asuinrakennukset, joita kylässä on kolme kappaletta.



892



896



896



897



895



893

Tähtelän rautatieasema ja asemaseutu

Kun Helsingin-Karjaan rata valmistui vuosisadan vaihteessa, tuli Tähtelästä yksi Inkoon kolmesta rautatieasemasta. Rata kulki kylän vanhan keskustan luoteispuolelta, joten asema loi kylään toisen, rakenteeltaan hajanaisiksi jääneen keskuksen. Aseman tuntumaan sijoituivat asutuksen lisäksi mm. kauppa ja posti, meijeri ja myöhemmin ruukkutehdas sekä nuorisoseurantalo. Asema rakennettiin Bruno Granholmin piirustusten mukaan 1901-03. (2)



904



904



900 Nuorisoseurantalo



903



902

Tähtelän teollisuusrakennukset(20)

Rautatieaseman rakentaminen 1900-luvun vaihteessa veti Tähtelään ajan mittaan myös pienimuotoista teollisuutta. Meijeri aloitti toimintansa radan varressa mahdollisesti noin 1910. Vuonna 1931 pieneen rakennukseen muutti G.A. Franzénin ruukkutehdas. Franzén rakennutti 1952 tästä pari sataa metriä pohjoiseen uuden tiilirakenteisen tuotantolaitoksen ja laajensi pian tuotannon mm. salaojaputkiin. Pieni meijeri ja siinä jatkanut ruukkutehdas on yksityiskäytössä, samoin rakennuksen vieressä oleva meijeristi Butzken satulakattoinen asuinrakennus. Uusi ruukku- ja salaojaputkitehdas rakennettiin 1950-luvun alussa Hemmingsin tilan alapuolelle. Tiilirakenteinen satulakattoinen teollisuusrakennus on myöhemmin muutettu asuinkäyttöön. Tähtelän teollisuusrakennuksilla on maisemallista ja kulttuurihistoriallista merkitystä osana pientä, toiminnallisesti aikoinaan varsin monipuolista maaseututaajamaa.



938

812

813

Ingarskilanjoen kulttuurimaisema (21)

Alueen kylistä ainoastaan Tähtelä on säilyttänyt tiheän kylärakenteensa ja perinteistä rakennuskantaansa, muut ovat joko rakenteeltaan hajautuneet tai rakennuksiltaan uusiutuneet. Kuitenkin erityisesti Älkilan kylämäellä on yhä huomattava maisemallinen merkitys.

Älkilan kylä (21.1)

Älkilan tiloista kahdella on yhä kulttuurihistoriallista ja maisemallista merkitystä. Ne ovat pareittain tien vieressä, maisemaa hallitsevalla paikalla sijaitsevat Finnes ja Smeds. Muista tiloista Hommas on pitkään ollut epäitsenäinen, Drogers on ollut yhteisviljelyksessä Smedsin kanssa ja Snettans on lohkottu palstatiloiksi mm. kylän mailla olleen kivilouhimon työntekijöille.

Finnesin päärakennus on vanhimmilta osiltaan 1840-luvulta. Rakennuksen julkisivut ovat säilyttäneet lähinnä empiretyylisen ilmeensä ja satulakattoinen syytinkirakennus 1920-luvun vaihteesta. Smedsin taitekattoinen, frontonilla varustettu asuinrakennus valmistui 1920. Rakennuksessa on niukka, osin jugendhenkinen, osin klassisistinen detaljointi.



872 Finnes



871 Norråker



870 Johannesberg



867 Karlsbergin torppa



866



869

Nygrannasin tila (21.2)

Nygrannasin tila on kantatie 51:n varressa siten, että tie jakaa sen rakennukset kahteen ryhmään. Nygrannasin rakennuksilla on kuitenkin yhä keskeinen maisemallinen merkitys, koska ne ovat kantatien kulkijoille maamerkinä. Lisäksi tilan rakennukset antavat hyvän kuvan 1920-30-lukujen maatilarakentamisesta.

938

812

813

Ingarskilan kylä (21.3)

Ingarskilan kylä on ryhmittynyt Ingarskilanjoen viljelylaaksoa täplittäville metsäharjanteille, jokea myötäilevän maantien varteen. Kylän sijainti on maisemallisesti hyvinkin edustava, mutta useimpien sen talouskeskusten rakennuskanta on vahvasti uusiutunut. Vain pareittain tien varressa olevat Jönis ja Hinders ovat säilyneet pääosin perinteisessä asussaan. Jönisin rakennukset tuhoutuivat hieman 1800-luvun puolivälin jälkeen. Uusi asuinrakennus valmistui 1870 ja sai nykyisen asunsa viimeistään 1950-luvun lopun korjaustöissä. Navettatalli on näkyvästi aivan tiessä kiinni. Hindersin päärakennus on sekä 1800-luvun lopusta, 1890-luvulta, ja on saanut nykyasunsa laajennuksessa 1925. Erityisen kauniita ovat tilan tien eteläpuolelle sijoitetut talousrakennukset, erityisesti kalkkihiekkatiilinen, yläosiltaan koristeellinen navetta vuodelta 1928.



878 Hinders



878 Hinders



877



876

Malmgård(21.4)

Ingarskilasta Tähtelään vievä sorapintainen kylätie kaartele Ingarskılanjoen peltomaiseman pohjoisreunassa, hongikkoisella kankaalla. Malmgårdin tilan rakennuksista merkittävin on kaksikerroksinen, 1939 valmistunut tiilirunkoinen, rapattu ja aumakattoinen päärakennus. Rakennusta on detaljoitu pylväskuistilla ja altaanilla, muuten se on varsin niukkailmeinen.



885

Ingarskilan koulu(21.5)t

Ingarskilan 1886 perustetun, 1964 lakkautetun kansakoulun rakennukset ovat vanhan kylätien varressa Tähtelän kylämäen ja risteyksen vieressä. Rakennuksia on kaksi; ylä- ja alakansakoulu. Yläkansakoulun suurempi rakennus on mahdollisesti jo koulun perustamisajalta. Pihan länsisivulla, poikittain yläkoulun nähden on 1930-luvun alussa rakennettu alakoulun rakennus.

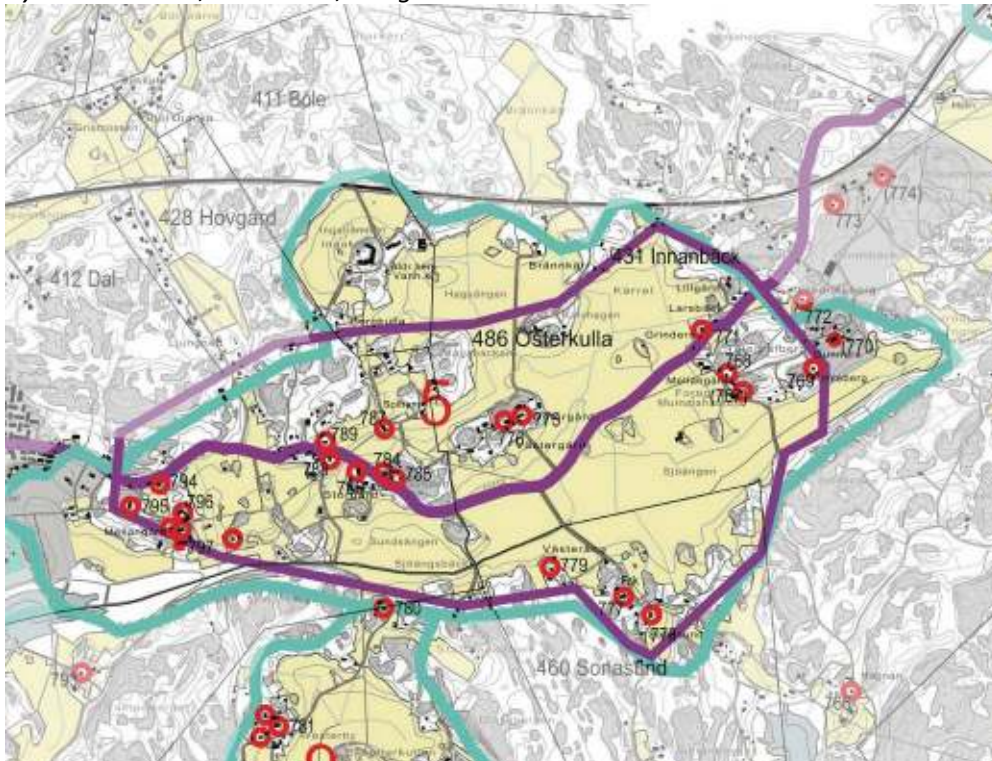


887

5 Österkullabäckenin viljelymaisema



kyliä: Österkulla, Innanbäck, Hovgård



kohteet

768, 769, 771, 775-779,
784-789, 794-797

Inkoon kirkonkylän itäpuolella, Rantamaantien vanhan linjan varrella on laajahko Dalin, Österkullan, Sonasundin ja Innanbäckin kylien rajaama viljelymaisema. Alueen pellot ovat entistä merenpohjan, Gördavikenin savikkoja. Alf Brenner on todennut alueen muodostavan asutushistoriallisesti yhtenäisen kokonaisuuden, ja alueen koillisosa on myös maisemallisesti yhtenäinen. Alueen asutus on Österkullan kaunista kylämäkeä lukuun ottamatta keskittynyt sen reunojen kallioharjanteille. Alueeseen kuuluu Dalin kylän, Österkullan kylänmäen, Sonasundin koulun sekä puustellin muodostamat kokonaisuudet. Lisäksi on mainittava maisemallisesti kauniit, rakennuksiltaan vanhat torpat Österkullabäckenin eteläpuolella (Sundsbacka ym.)

Historiallisen maantien varrella sijaitseva rakennuskulttuuriltaan rikas maisemakokonaisuus, kauniita kylämäkiä.

Dalin kylä



795



796



797

Sonasundin koulun ja puustelli



797



798

797

Österkullan kylänmäki



784



785

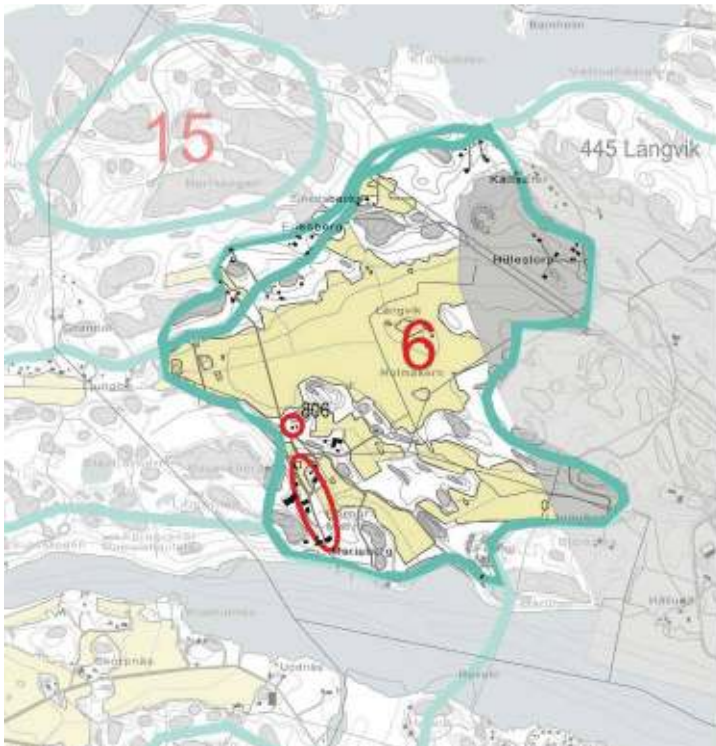


786



786

6 Mariebergin kartano ympäristöineen



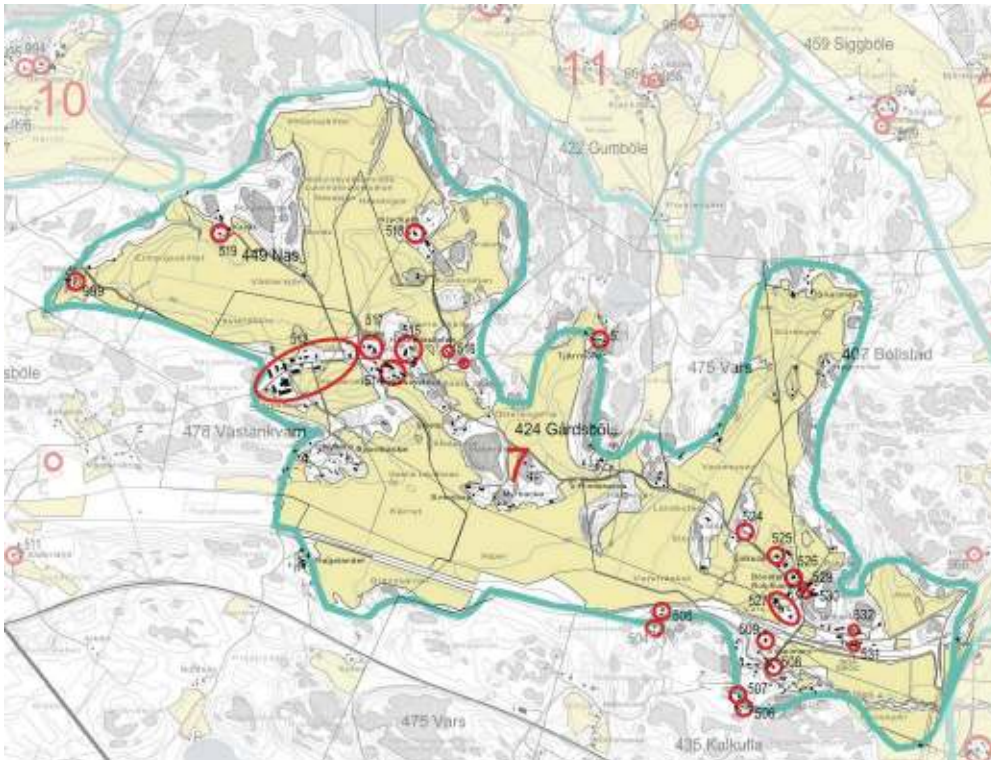
kyliä: Långvik

Kartano on Fagervikin lahden pohjoisrannalla, jonkin verran Joddbölen hiilivoimalasta länteen. Långvikin kylässä oli alunperin neljä tilaa. Kapteeni Wilhelm Wahlfelt osti 1869 kaksi Hypoteekkiyhdistykselle joutunutta tilaa ja myöhemmin loput kaksi Fagervikin kartanolta. Kylän vanha keskus sijaitsi noin kilometrin päässä nykyisestä kartanosta. Sen 1700-luvun rakennukset on purettu ilmeisesti 1940-50-luvuilla. Kartanon 1871 rakennettu, 1935-36 nykyiseen muotoonsa muutettu päärakennus on sijoitettu rantatöyrään harjalle. Hirsirakennuksen rappaus on myöhemmin korvattu keltaisella lautavuorauksella. Päärakennuksen vieressä on kolme asunsa säilyttänyttä, lähinnä nikkarityylistä 1800-luvun lopun ulko- ja talousrakennusta. Kartanon arkkitehtonisesti merkittävin rakennus lienee noin 1920 valmistunut tyyliltään jugendhenkistä klassisismia edustava tilanhoitajan (puutarhurin) asuinrakennus. Lisäksi mainittakoon hirsinen työväen asuinrakennus 1800-luvun lopusta, savirakenteinen talli sekä suuri lohkokivinen navetta (1908).



Mariebergin päärakennus 1930-luvulla.
Kuva Suomen maatilat, I osa

7 Västankvarnin maatalousoppilaitos ympäristöineen



kyliä: Näs, Västankvarn
Gårdsböle, Vars,
Bollstad, Kalkulla

kohteet
504-509
513-519
524-532
999

Varsin kulttuurimaisema

Inkoonjoen yläjuoksulle, Inkoon rautatieasemasta länteen jää kapea länsi-itäsuuntainen viljelylaakso. Viljelyksiä rajaavat metsäiset harjanteet ja etelässä rautatie, pohjoisessa vanha kylätien linja. Niiltä molemmilta avautuu kauniita näkymiä maisemaan. Asutus on sijoittunut maiseman laiduille, lähinnä tien varteen, ja tienvarsi rautatieasemalta luoteeseen muodostaa Nötterdalenin kanssa pienimuotoisen kyläkeskuksen. Varsinaisesta taajamamuodostuksesta ei silti ole kyse. Alueen tärkeimmät yksittäiskohteet sijoittuvat juuri tänne.

Laaja viljelymaisema, johon liittyy rautatieympäristö ja myllykulttuuria.



Inkoon 1902 valmistunut rautatieasema (531)



Ratavartijan asunto sijoittuu rautatieasemalta länteen (505)



Berghammar on asemaympäristön vanhoja liikerakennuksia, jossa on aikanaan toiminut suutari.(532)

Inkoon rautatieasema

Inkoon nimeä kantava asema sijoitettiin sen sijaan Inkoonjoen viljelymaiseman keskivaiheille, Varsin kylään. Varsista ei kuitenkaan koskaan kehittynyt samanlaista, sinänsä vaatimatonta maaseututaajamaa kuin pitäjän kahden muun aseman ympäristöstä, Täkteristä (Tähtelästä) ja Solbergistä tai naapuripitäjän Grundsjöstä. Asema-alue on rakenteeltaan hyvin tyyppillinen, nauhamaisesti radan varteen sijoitettu, puistomainen kokonaisuus. Itse asema valmistui 1902. Se rakennettiin Bruno F. Granholmin tyyppiirustusten mukaan. Kokonaisuuteen liittyy sauna, pesutupa ja leipomo, sekä varastomakasiini. Aseman taakse, tien varteen nousi 1900-luvun alkukymmeninä jonkin verran asutusta. Rakennukset luovat tien kanssa sopusointuisen taustan asema-alueelle.



Rautatieaseman luoteispuolella maantien varressa seisoo komeana maisemassa punatiilinen 1925 valmistunut metodistikirkko Tabor (526).



Varsin päärakennus vuodelta 1910 (527)



Varsin työväenasunto (527)



Varsin päärakennus 1930-luvulla kuva Suomen Maatilat I, 1933

Västankvarnin maatalousoppilaitos ympäristöineen (10)



Västankvarnin jugendhenkinen maatalousoppilaitos vuodelta 1911.(514)



(513)



Västankvarnin vanha rehtorin asunto vuodelta 1890 (513)

Maahamme perustettiin kansanopistoja erityisen runsaasti 1890-luvulta. Ylioppilasosakunta Nylands Nation ryhtyi 1890-luvulla toimiiin ruotsinkielisen kansanopiston saamiseksi läntiselle Uudellemaalle. Västankvarnin oppilaitoksen alue muodostaa rakennushistoriallisestikin kiinnostavan ja arvokkaan kokonaisuuden. Rakennukset ovat ryhmittyneet harjanteen lakea seuraavan tien varrelle siten, että varsinaiset koulurakennukset ovat idässä, keskellä ovat asuinrakennukset ja kaksi kansakoulurakennusta sekä länsipäässä talouspiha. ...jne



Västankvarniin kuuluva Östers torp on 1700-luvulta. 516



Östersin torpan vanha luhtiaitta (516)



Kryckelsin päärakennus on vuodelta 1875 (518)



Västankvarnin 1911 valmistunut kansakoulu (517)

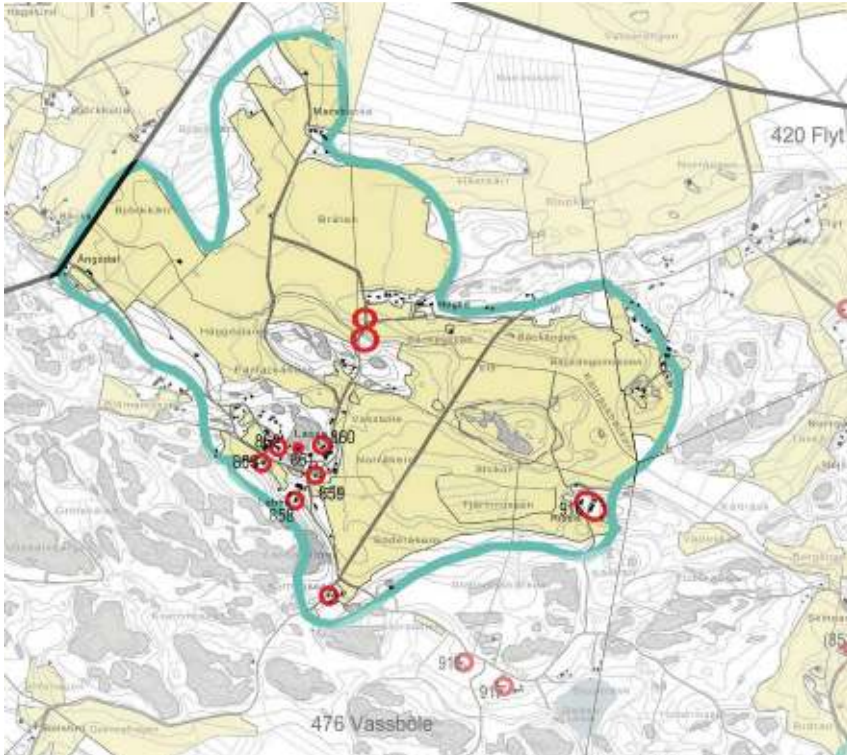
Västankvarnin koulut(10.1)

Västankvarnin kansakoulu perustettiin 1911, ja ensimmäinen koulutalo valmistui ilmeisesti samana vuonna. Alakansakoulu on työskennellyt yläkoulun kanssa samassa rakennuksessa. Vanhempi koulu on aumakattoinen, hirsirunkoinen ilmeeltään tyyppillinen 1900-luvun alun aikakauden koulurakennus. Nuorempi 1954-55 rakennettu satulakattoinen, vaaleaksi rapattu koulurakennus suunniteltiin Maaseudun keskusrakennustoimistossa.

8 Vassbölen kylä ja kulttuurimaisema



kylä: Vassböle, Flyt



kohteet
858-863
916

Vassbölen kylä ja kulttuurimaisema(25)

Vassbölen rakennukset ovat ryhmittyneet kyläteiden risteykseen, kallioiseen rinteeseen aaltoilevan, kumpareisen, lännessä metsän rajaaman viljelymaiseman laitaan. Kylän kuusi tilaa muodostivat 1910-luvulle tiheän ryhmäkylän. Isonjaon järjestelyssä 1916 kaksi tilakeskusta siirrettiin kauemmaksi ja 1920-luvun vaihteessa kaksi tilaa yhdistettiin. Kylärakenteen väljentymiseen on myös vaikuttanut talousrakennusten luvun väheneminen. Kylämäki antaa kuitenkin yhä aavistuksen entisen ryhmäkylän luonteesta. Yksittäisistä tiloista kannattaa mainita Lassas ja Labba. Lassasin vanha asuinrakennus vuodelta 1882 on säilyttänyt keskeiset piirteensä. Vanhan kylämäen eteläpuolella on nykyiselle paikalleen 1918 rakennettu Labba. Sen taitekattoisen, lohkokiviportaikolla varustetun asuinrakennuksen suunnitteli arkkitehti Ivar Almark. Lohkokivinen navetta on kymmenen vuotta vanhempi.

Vassbölen rakennuksia tänään ja 1930 luvulla



Labba (858)



Labba 1930 luvulla, kuva Suomen maatilat 1, 1933



Lassa (860)



Lassa, kuva Suomen maatilat 1, 1933



Jofs(859)



Jofs , kuva Suomen maatilat 1, 1933



Ribbers (916)

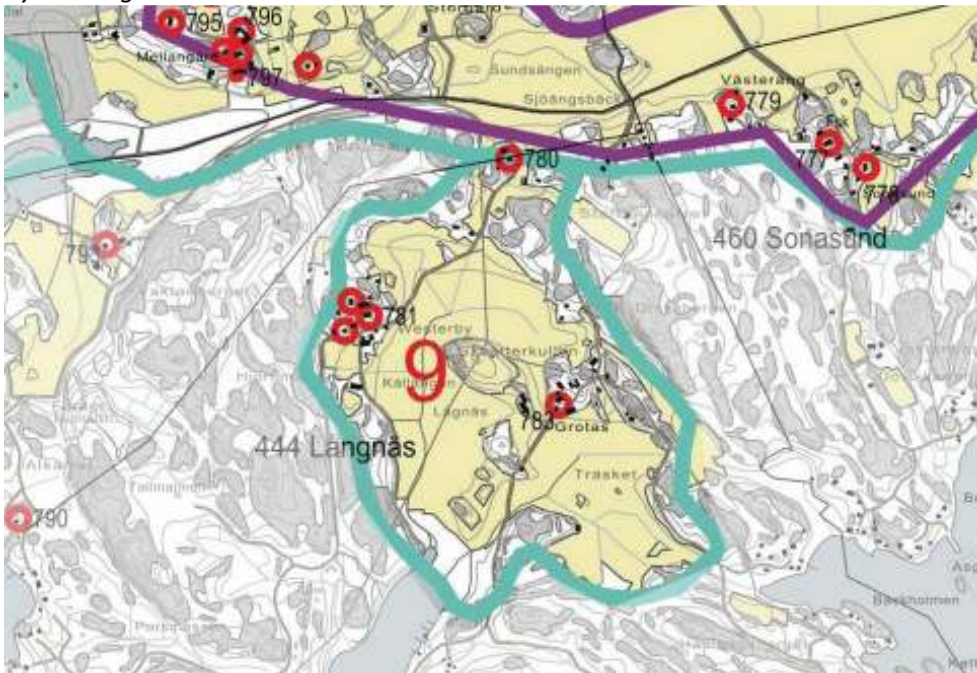


Ribbers 1930-luvulla, kuva Suomen maatilat 1

9 Westerby ja Långnäsin viljelymaisema



kyliä: Långnäs



kohteet
781-783

Westerbyn tilan rakennukset ovat kallioharjanteella viljelymaiseman luoteislaidassa. Päärakennus lienee Johannesbergin ohella pitäjän suurimpia (talonpoikaisia) hirsirakennuksia. Ristikeskuksella korotettu rakennus on vuosilta 1865-67. Päärakennuksen takana on paritupapohjainen, läpikuljettavalla eteisellä jaettu vanhempi hirsirakennus. Tilan talousrakennukset, joista mainittakoon lohkokivinavetta vuodelta 1913 ja 1800-luvun hirsiaitta on ryhmitetty päärakennuksen alapuolelle, viljelysten laitaan. Viljelymaiseman toisella laidalla olevan Grotasin tilan taitekattoinen päärakennus on 1920-luvun vaihteesta, komea navetta vuodelta 1908, muut rakennukset ovat sen sijaan nuorempia. (2)



Vesterby Gård (781)



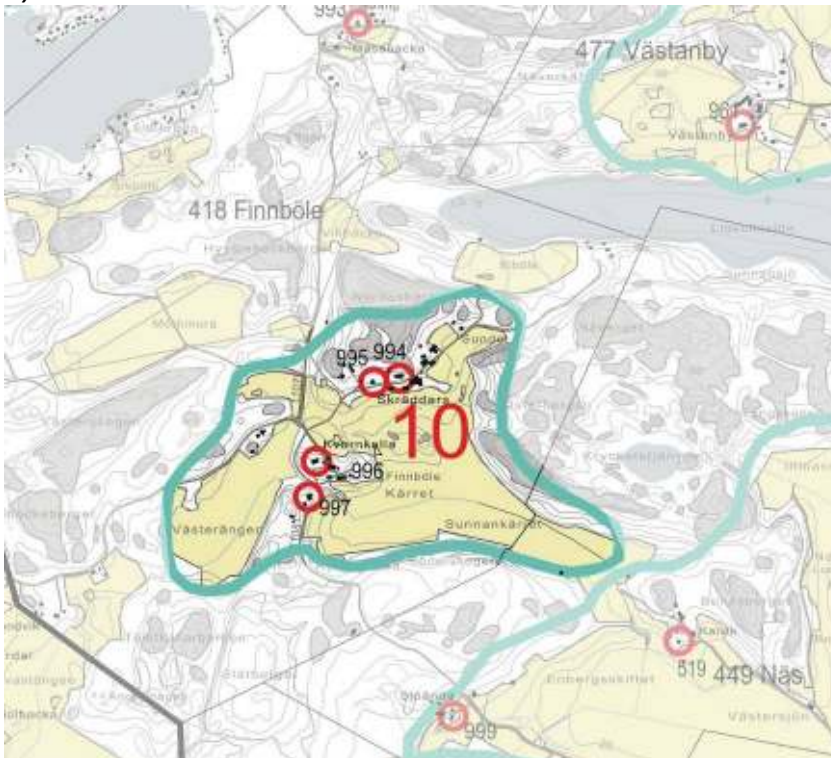
Grotas (783)



10 Finnbölen kylä



kylä: Finnböle



kohteet
994-997

Finnböle on Västankvarnista ja Svarvarbölestä Mossaböleen ja Stormoraan vievien kyläteiden risteyksessä. Kylän kaksi tilaa ovat erillään toisistaan eivätkä ne muodosta selkeää maisemallista kokonaisuutta. Silti kummallakin tilakeskuksella on omat huomionarvoiset piirteensä. Kvarnkullan pieni mäki on kylätien jyrkässä mutkassa. Tilan päärakennus on vuodelta 1913, ja pieni syytinkirakennus on sitä kymmenisen vuotta vanhempi. Talousrakennuksista ovat huomionarvoisia hirsinavetta (1905) ja sementtitiilinen vilja-aitta (1922). Tilaan liittyy luonnonarvoiltaan arvokas puisto. Skräddarsin talouskeskus on metsän rajassa kaakkoissuuntaisen viljelymaiseman pohjoisrinteessä. Tilan toinen asuinrakennus on vanhimmilta osiltaan 1760-luvulta ja sitä on jatkettu 1840-luvulla. Tilan muita rakennuksia ovat syytinkivilla vuodelta 1915, komea lohkokivinen navetta sekä kaunis hirsiaitta. (2)



Skräddars (994)



Skräddars (995)

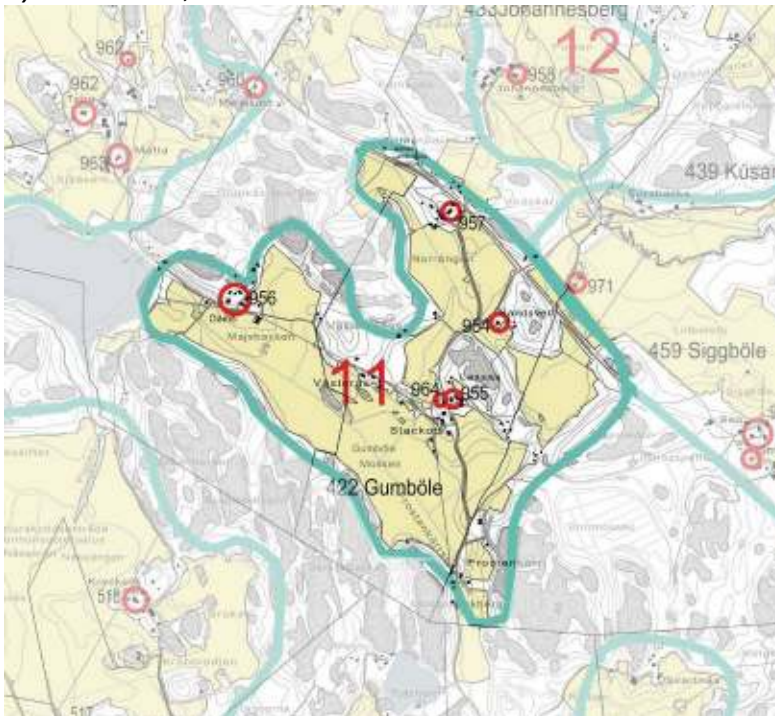


Kvarnkulla (996)

11 Gumbölen ja Damsin kulttuurimaisema



kylä: Gumböle, Dams



kohteet
954-957
964

Gumbölen ja Damsin pellot ovat Linkullajärveltä kaakkoon työntyvässä, järveen virtaavan puron varrelle ryhmittyneessä jyrkässä laaksossa.

Lassas

Lassas on toinen Gumbölen kylän kantatiloista. Molempien tilojen tontit ovat vierekkäin Linkullan kautta Mustioon vievän maantien varressa, osana Gumbölen ja Damsin peltojen yhdistämää maisemakokonaisuutta. Varsin monet Lassasin rakennukset on siirretty tänne muualta. Tilan uusi satulakattoinen, niukasti jugendilmeinen päärakennus on vuodelta 1915. Talousrakennukset ovat järjestään 1900-luvulta. Lassasista koilliseen oleva Sandsved on tilan entinen syytinkirakennus.



Lassas (955)



Lassas (955)



Sandsved on Lassaksen tilan entinen syytinkirakennus (954)

Dams



Dams (956)



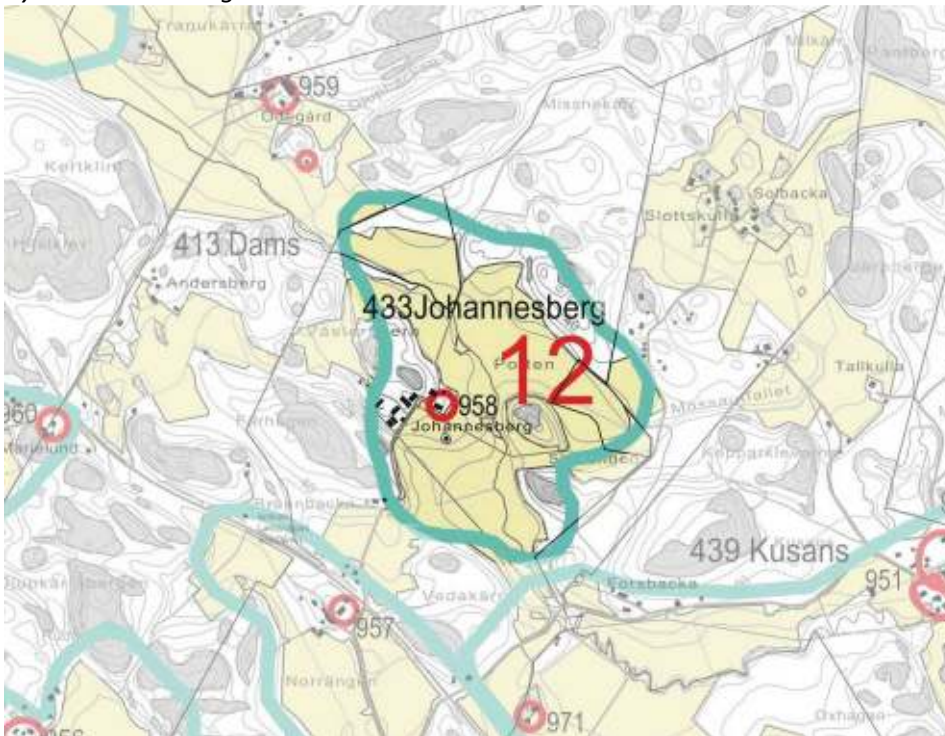
Dams (956)

Damsin komeat rakennukset ovat edustavalla paikalla peltojen pohjoispuolisen harjanteen laella, näköetäisyydellä. Päärakennus on vanhimmilta osiltaan vuodelta 1837. Pihamaata rajaavat harmaakiviaita ja istutukset. Poikkeuksellisen komea harmaakivinavetta on 1800-luvulta. Rakennus on alunperin ollut satulakattoinen, mutta nykyisin siinä on yläpuolella sijaitsevan hirsinavetan tavoin ylälappeeltaan aumattu taitekatto.

12 Johannesbergin kulttuurimaisema



kyliä: Johannesberg



kohteet
958

Talouskeskus on lounaaseen suuntautuvan peltoalueen luoteissivulla, kallioharjanteen kyljessä. Tila tunnettiin aiemmin Jävursbölen nimellä. 1860-luvulla rakennettu päärakennus on poikkeuksellisen komea, kartanomainen, klassistisia tyylipiirteitä omaava kaksikerroksinen hirsitalo. Se lienee rakennettu 1800-luvun puolimaissa, mahdollisesti vuonna 1862. Kokonaisuuteen kuuluvat kivi ja sementtitiilirakenteiset navetat sekä ns. dubbelria joka myöhemmin on puhkottu kalustovajaksi. Hieman erillään on kaunismuotoinen, pitkänurkkainen hirsimakasiini.



(958)



(958)

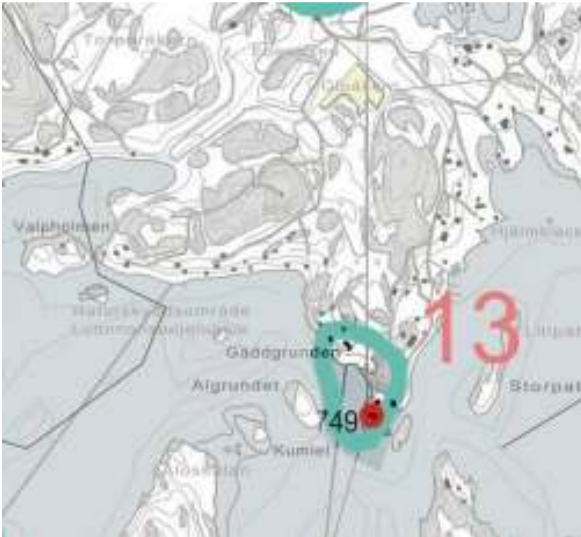


(958)

13 Kuruddenin huvila



kyliä:Ström



(749)

Kuruddenin huvila on Inkoon itäisellä rannikolla, Österskärenille työntyvän niemen kärjessä. Lohjan kalkki Oy:n patruuna Petter Forsström rakennutti sen itselleen 1927. Huvila säilyi Porkkalan vuokra-ajan yli, joskin itse vuorineuvos kieltäytyi sitä enää käyttämästä. Vuoden 1927 piirustusten mukaan valmistui puolitoistakerroksinen, jyrkällä satulakaton varustettu, yksityiskohdiltaan lähinnä klassisistinen huvila.(2

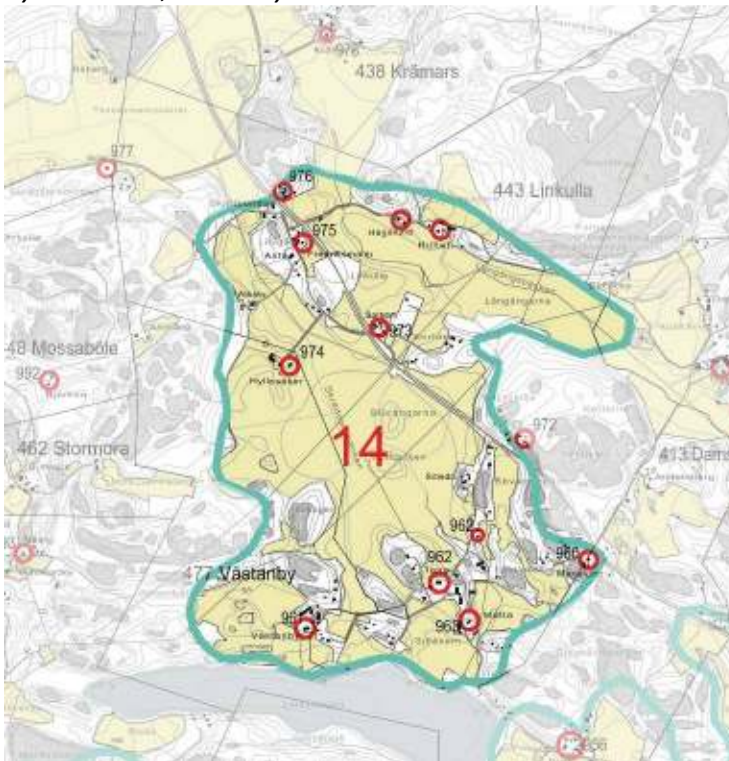
14 Långvikin-Marsjön kaivokset

Alueelle ei ole rakennetun kulttuuriympäristön kohteita, kuvaukset ks. maisemaselvitys.

15 Linkullan viljelymaisema



kyliä: Linkulla, Västanby



Mattan ja Teiran tilat

Linkulla on ollut koko seudun keskuskylä. Siihen on kuulunut viisi kantatilaa, joista Anta ja Pers kuitenkin liitettiin Teiraan (Teiran ja Johannesbergin muodostamaan kokonaisuuteen) ja Jofs Vestanbyhyn. Jäljellä olevat Matta ja Teira sijaitsevat toistensa tuntumassa järven pohjoisrannalla.

Tiloista itäisempi on Matta. Sen päärakennuksen vanhin osa, pääosa alakertaa, lienee 1700- luvun lopulta. Vanha parituparakenne on yhä jäljellä, samoin lukuisia kiintoisia yksityiskohtia, kuten kolmilapainen sisäkatto ja kahdeksanruutuisten ikkunoiden puhalletut ikkunalasit.

Teiran päärakennus on vuodelta 1884 ja rakennettu Komea navetta on pääosin vuodelta 1928, suunnittelijana Almark kuten Mattassakin.



Västanby (961)



Teira (962)



Matta (963)



Västanby (961)



Teira (962)



Matta (963)

16 Mossabölen kulttuurimaisema



kyliä:



kohteet
987-990

Kylän ja tilan vaiheet ovat tavanomaiset. Mossabölen arvokkain osa ovat sen asuinrakennus ja viereinen viljamakasiini sekä niitä reunustava puusto ja kiviaita. Asuinrakennus on komea, julkisivuiltaan klassistishenkinen kahdella päätykamarilla jatkettu paritupa. Rakennus on pystytetty kahdessa osassa siten, että sen itäpää on nuorempi. Vanhimmat osat ovat ilmeisesti jo vuodelta 1794.

Asuinrakennuksen tuntuessa ovat luhti (1900-luvun alku), lohkokivinavetta (1911), viljamakasiini ja kaksi entistä työväen asuinrakennusta. Björkbo on yksi Mossabölen neljästä entisestä torpasta.



(987)



(987)

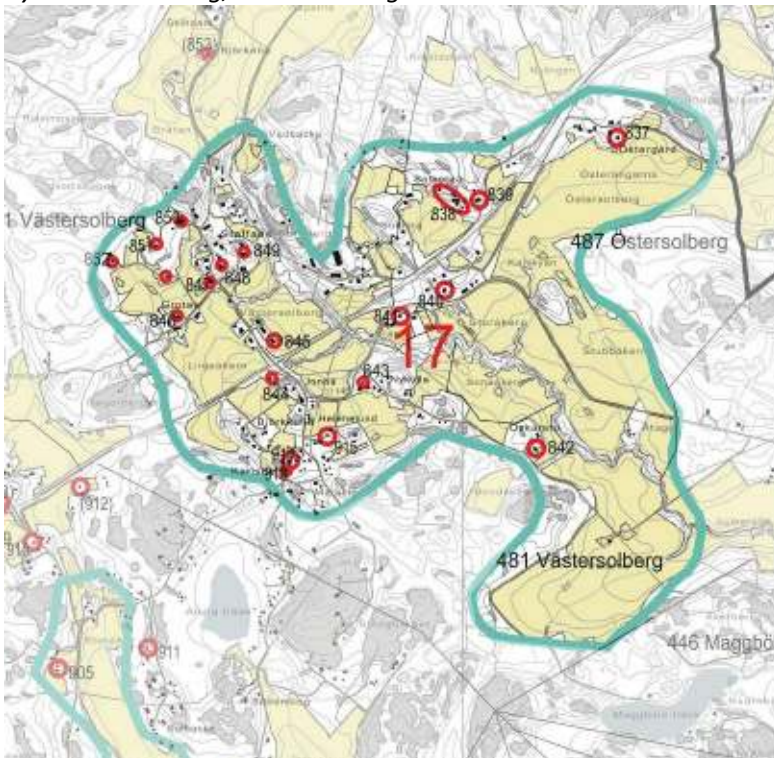


(998)

17 Päivölän-Solbergan kylä ja kulttuurimaisema



kylä: Östersolberg, Västersolberg



kohteet

837-852
913-915

Kylän maisemia ja rakennetta on erityisesti muuttanut Helsingin-Turun rata, jonka viimeaikaisissa oikaisuisissa ja pengerryksissä myös kylän rautatieasema on jo jäänyt radan sivuun. Keskiajalta periytyvällä kylätontilla sijaitsevat yhä Mangsin ja Staffansin talot. Kylälle nimen antanut kallio antaa jyrkän taustan joelle, jonka vapaan kosken varrella on jäänteistä 1800-luvun lopun myllytoiminnasta. Myllärin mökki Strömsberg on säilynyt perinteisessä asussaan.



Solbergin rautatieasema (987)



(843)



(851)



(845)



(846)

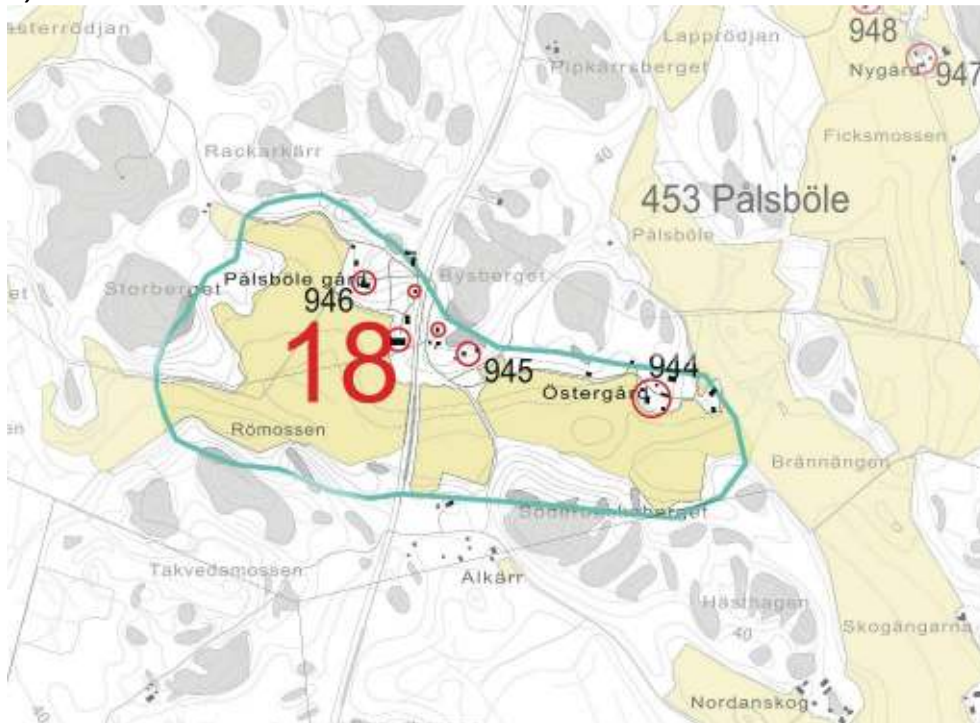


(848)

18 Pålshölen kulttuurimaisema



kyliä: Pålshöle



kohteet
944-946

Pålshöle on Inkoon pohjoisrajalla, Lohjalle vievän uuden maantien varrella. Tila on yhdistetty kahdesta Pålshölen kylän kolmesta kantatilasta, Alfsista ja Bläsasista. Pålshölen 1915 valmistunut asuinrakennus on komea, taitekattoinen, pohjaltaan L-kirjaimen muotoinen hirsitalo. Puistomaisen tontin juurella ovat hirsinen talli ja 1909 valmistunut komea lohkokivinavetta. (2)



Pålshöle gård (946)



(946)

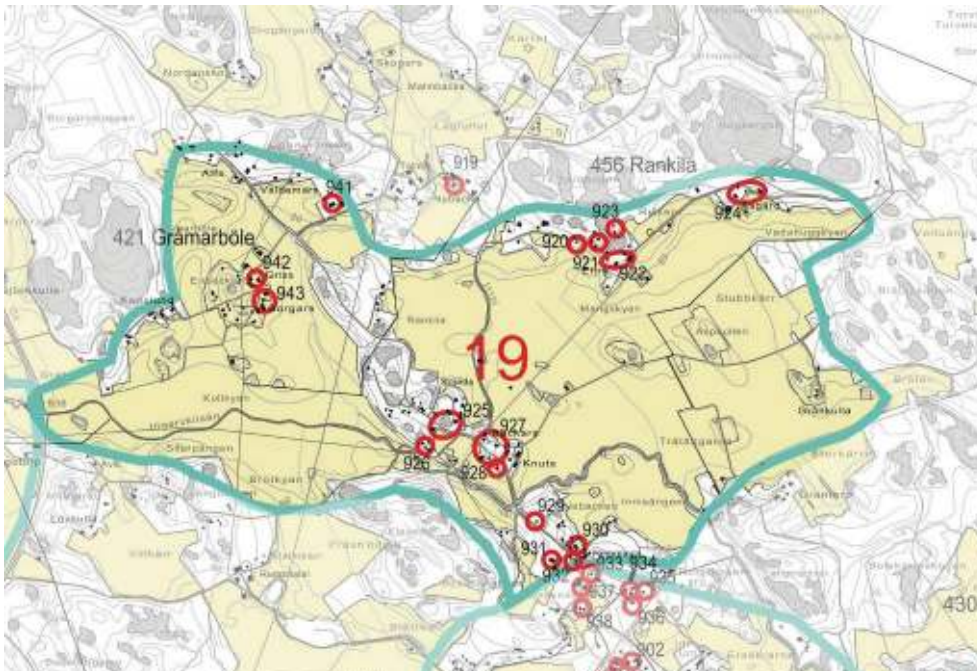


(944)

19 Rankilan kylä ja viljelymaisema



kylä: Gråmarböle, Rankila



kohteet

920-932

941-943

Kylä on rakentunut pitkänomaiselle kahdesta kalliosta muodostuvalla harjanteelle, talot raittimaisesti tien varteen. Etelänpuolella mutkittelee Ingarskilanjoki, jossa on seudun perinteinen myllykoski. Kylän talollisista on mainintoja lähteissä 1400-luvulta lähtien. Seuraavina vuosisatoina kylässä on ollut 56 tilaa viljelyksessä. Kylän isojako toteutettiin 1700-luvun lopussa, isonjaon täydennys mahdollisesti 1900-luvun alussa. Kylän rakennuskanta on monin osin uusiutunut; kokonaisuus on silti rakenteeltaan ja maisemiltaan huomionarvoinen. Tilojen päärakennukset ovat järjestään 1900-luvulta, erityisesti 1920- ja 1950-luvuilta, talousrakennukset silti usein vanhempia. Huomiota kiinnittävät jotkin hirsinavetat ja vanhat aitat tai luhdit sekä Rankilan vanha mylly ja saha. (2)

Rankila



(924)



(921)



(922)



(925)



(926)



(927)



(927)



(928)

Gråmarböle



942



9423



(941)

20 Storolarsin tila

Alue ei sisälly tämän selvityksen aluerajaukseen. Kuvaus ks. maisemaselvitys.

21 Strömsin kartano



kyliä: Ström



kohteet

673,674

Strömsin yksinäistila on tietoja asiakirjoissa 1400-luvulta alkaen. Se sijaitsee kallioisessa ja soisessa metsämaastossa, jossa maanviljelyksen edellytykset näyttävät aina olleen hyvin niukat. Säterikattoinen vanha asuinrakennus korvattiin 1938 uudella, arkkitehti Berndt Aminoffin suunnittelemalla, klassisistisella ja kartanomaisella päärakennuksella. Rakennus on terassoitu lohkokivillä vähäisen peltoalueen pohjoisrinteeseen. Rakennukselle tulevan tien varressa on pari samoin ilmeisesti 1930-luvulta olevaa työväen asuinrakennusta.



(673)

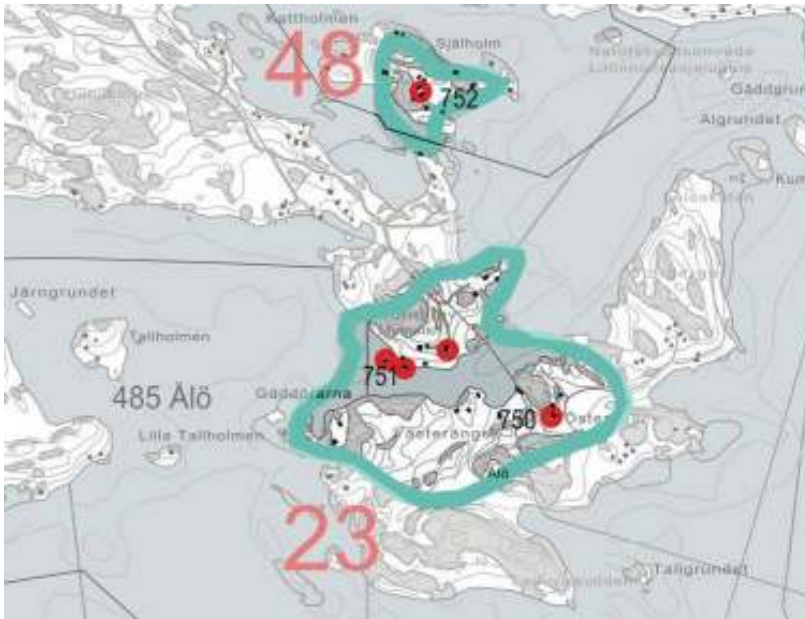


(673)

22 Västerbyn rantaniitty

Alueeseen ei sisälly rakennetun kulttuuriympäristön kohteita, kuvaus ks. maisemaselvitys.

23 Ålön salmen maisema



(751)

Ålö ja sen lähisaaret muodostivat muinoin pienen rälsstitilan, joka mainitaan lähteissä 1500-luvulta alkaen. Tila oli pitkään aatelin omistuksessa, 1770-luvulta lähtien kuitenkin talonpoikaistalojen lampuotitilana. Tilan vuokraajat ovat eläneet pääosin kalastuksella, mahdollisuudet viljelyyn ovat olleet rajoitetut. Ålön tilalla on ollut myös torppa läheisellä Knipsholmenilla. Saaren pohjoisrannalla, mainitun salmen äärellä on Österängenin tila peltoineen. Taitekattoinen asuinrakennus lienee noin 1920-luvulta. Rannalla on poikkeuksellisen kaunis venevaja ja laiturin jäänteitä. Salmen vastakkaisella rannalla on maisemaa täydentävä pieni maatila peltoineen.



(750)

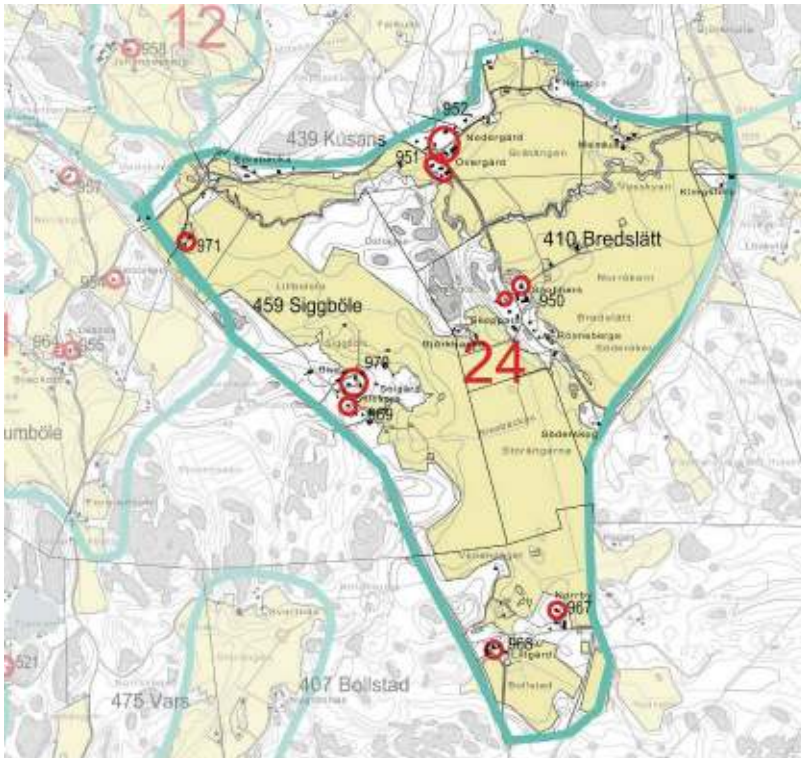


(750)



(751)

24 Bredslättn viljelymaisema



kohteet
950-952
967-971

Bredslättn viljelymaisema sijoittuu Virkkalantien ja eteläisen salontien väliseen kiilaan Siggbölen, Bredslättn ja Bollstadin kylien alueelle. Alueella on useita suurehkoja tiloja joilla on säilynyt paljon vanhaa rakennuskantaa. Alueen eteläosaan sijoittuu Norrbyn ja Lillgårdin tilat. Norrby on Inkoon vanhimpiin lukeutuva, jo 1664 mainittu torppa jonka paikalla nyt on kauniin kokonaisuuden muodostava 1900-luvun alun maatarakennusten ryhmä.



Norrby (967)



Lillgård (968)



Norrby (967)

Inkoo, rakennetun kulttuuriympäristön selvitys 2012

Pellon länsireunaan sijoittuva Solgårdin, Bisan ja Snickarsin tilakeskukset muodostavat poikkeuksellisen hyvin säilyneen kokonaisuus, johon kuuluu mm. Bisan 1870-luvun 2-kerroksinen päärakennus, Solgårdin 1914 valmistunut päärakennus, Snickarsin taitekattoinen päärakennus vuodelta 1924 sekä runsas määrä 1900-luvun alun talousrakennuksia, joista erityisesti mainittavia ovat kauniit sementtitiilinavetat.



(950)



(951)



(752)

Bredslättintien varteen sijoittuvat Skepparsin, Snobbersin, Övergårdin ja Nedergårdin tilat, joilla kaikilla on valkeat taitekattoiset 1900-luvun alun päärakennukset



(969)



(970)



(970)

25 Degerön viljelymaisema ja merenlahti

Alueeseen ei sisälly rakennetun kulttuuriympäristön kohteita, kuvaus ks. maisemaselvitys.

26 Kopparnäs

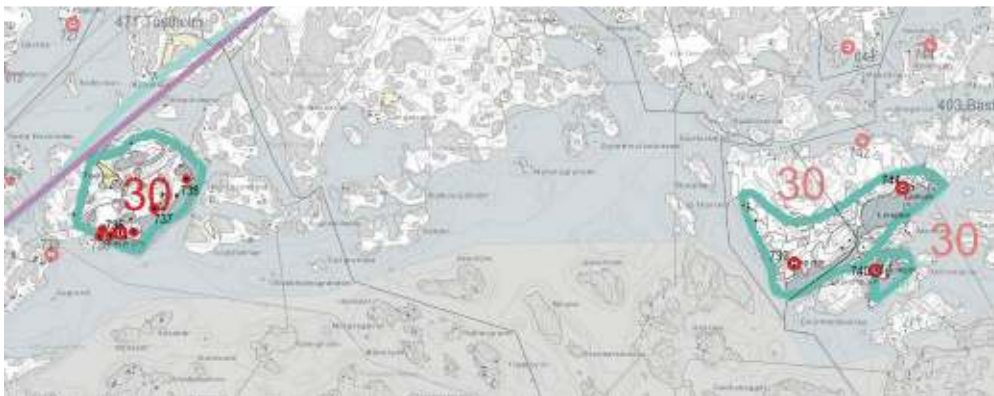
Alueeseen ei sisälly rakennetun kulttuuriympäristön kohteita, kuvaus ks. maisemaselvitys.

27 Kärrbyn viljelymaisema

Alueeseen ei sisälly rakennetun kulttuuriympäristön kohteita, kuvaus ks. maisemaselvitys.

5.3 KULTTUURIYMPÄRISTÖT SISÄSAARISTOSSA

30. Barösundin saaristo



kohteet
735-738
739-741

Orslandetin eteläpuolella leviävä Barösundin saaristo muodostaa laajan kulttuurimaisemakokonaisuuden, jossa on kuitenkin erillisiä, usein pienten selkien ympärille ryhmittyneitä pienempiä kokonaisuuksia ja joukko kulttuurihistoriallisesti erityisen arvokkaita yksittäiskohteita. Saaristo ei näy ennen 1700-lukua olleen pysyvästi asuttu sen pohjoisosan muutamaa kantatilaa (Tostholm, Bjurs, Bastö) lukuun ottamatta. Asutus levisi 1700-luvun puolivälistä alkaen kalastajatorppien myötä. Seuraavan vuosisadan vaihteessa saarilla tiedetään olleen viitisentoista kalastajaperhettä, 1900-luvun vaihteessa jo noin 80. Alueen asuinrakennukset ovat pienehköjä, yleensä pystyvuorattuja ja punaisiksi maalattuja hirsitaloja. Rakennukset ovat ryhmittyneet pienten satamalahkien ääreen, tavallisesti metsien ja kallioiden rajaamille rinnetonteille, ja niihin liittyy pieniä peltoja, niittyjä ja puutarhoja.



735 Tostholm



736 Tostholm



Själön koulu (739)

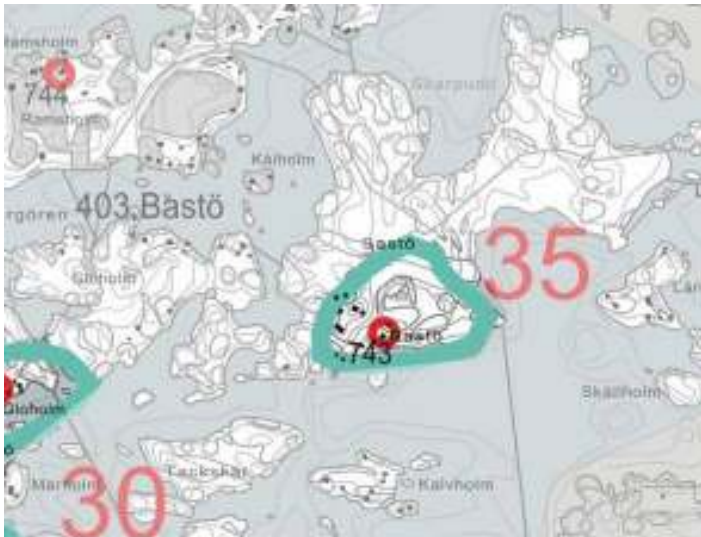


Ekornholm(740)



741 själö

35. Bastön tila



kohteet
743



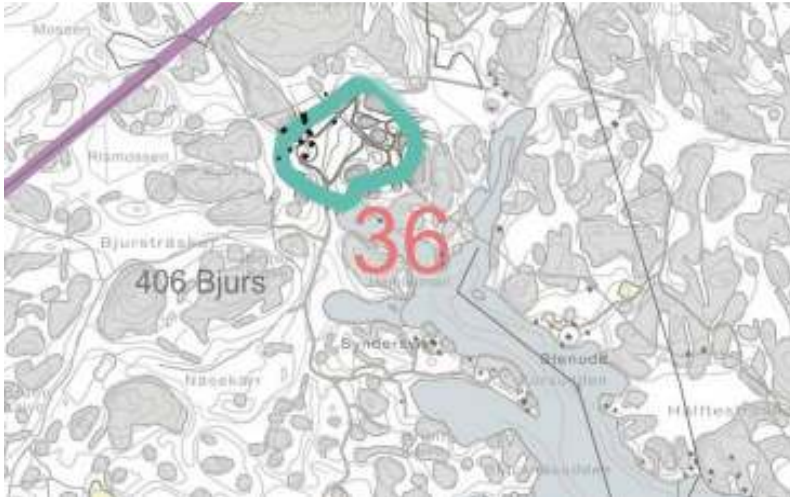
Bastö on Inkoon saariston pohjoisosassa, Orslandetin tuntumassa. Saaren tiloja mainitaan 1500-luvun asiakirjoissa. Tiloja oli ajoin jopa kuusi, 1600-luvulla kuitenkin enää yksi tai kaksi. Bastön tilaan kuului suuri osa Barösundin itäistä saaristoa. Sen saaret lienevät olleet asuttuja 1700-luvulta alkaen. Tila jaettiin 1908 pienempiin osiin ja samalla sen torpat itsenäistyivät.

Bastön talouskeskus on saaren etelärannalla, maisemallisesti kauniisti rantakallion laella. Vaikka tiivis, suljettu pihapiiri on jo hävinnyt, on täällä yhä useita vanhoja ja uudempiakin rakennuksia. Pitkänurkkainen, paritupapohjainen vuoliaskattoinen päärakennus on mahdollisesti 1800-luvun alkupuoliskolta.

Joitakin ulkorakennuksia on jäljellä, osin vapaa-ajankäyttöön muutettuina, mm. vanha savupirtti ja navetta. Rakennukset ovat maaston korkeimmilla kohdilla, tavallisesti kalliopaljastumilla, ja niiden väliin jää kasvillisuudeltaankin arvokkaita niittymäisiä notkelmia. Olennainen osa ympäristöä ovat kiviaidat, sireenit ja omenapuut. Bastön Västerhamn-Skepparnäsvikan tunnetaan 1840-70-luvuilta myös laivanrakennuspaikkoina. Alukset varustettiin tilan omaan purjehdukseen.



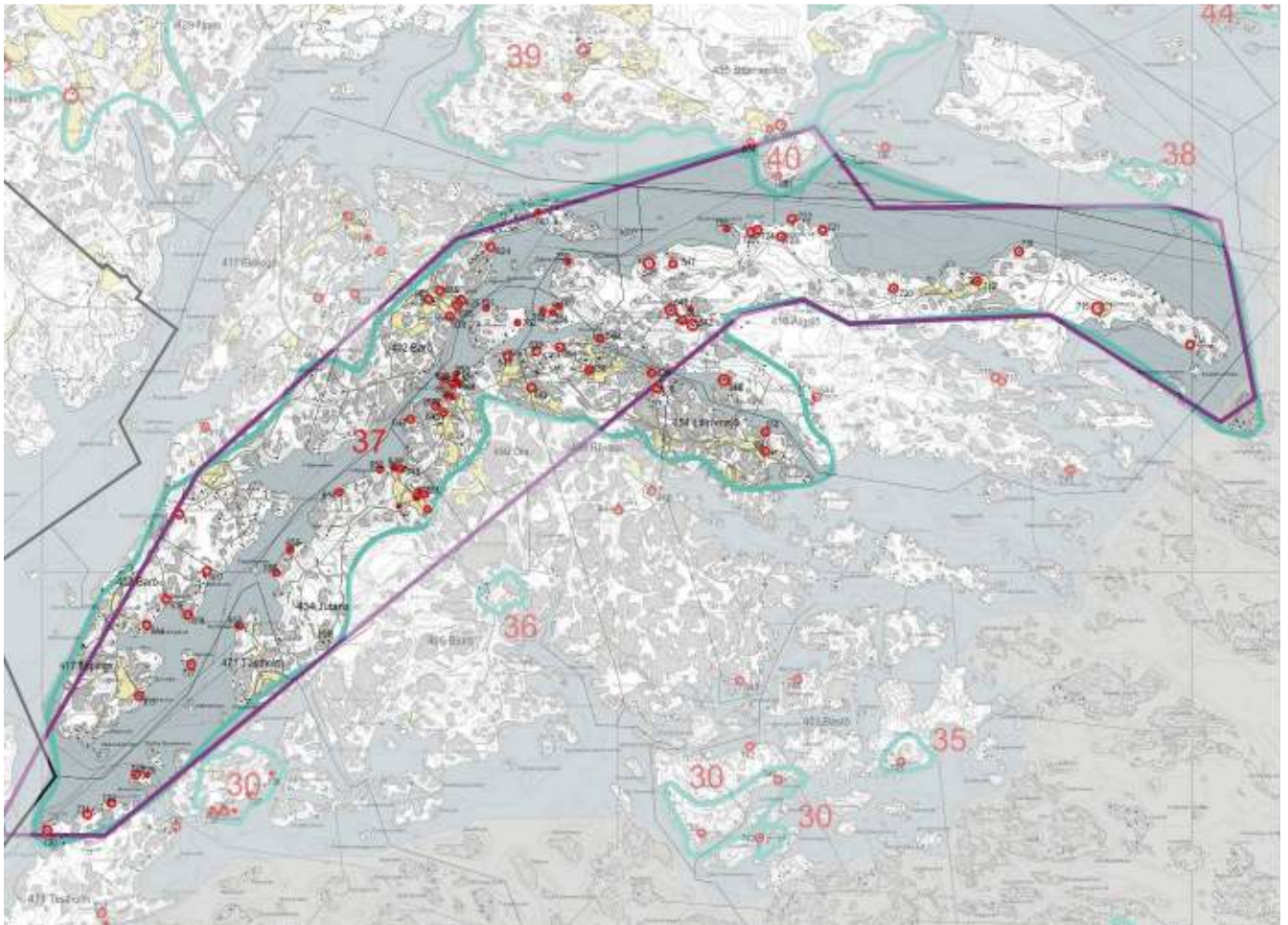
36. Bjursin tila



kohteet

Bjursin komea rakennusryhmä on kallioisella tontilla Orslandetin eteläisivulla, Bjursvikenin rannalla. Bjursin tontti on vielä avoimena säilyneellä, tosin umpeen heinittyvällä peltoaukealla. Tilan talouskeskus on 1500-1600-luvulla mahdollisesti ollut sisempänä saarella, saaren tuolloin työntyneiden lahtien äärelle. Tilan kaksikerroksinen, paritupapohjainen päärakennus on 1820-luvulta. Päärakennuksen vieressä on 1879 valmistunut, alunperin syytinkikäyttöön rakennettu asuinrakennus. Kallion rinteillä ja lähiympäristössä on runsaasti talous- ja asuinrakennuksia, joista useimmat ovat saaneet nykyisen asunsa tai ovat rakennetut 1920-luvulla.

37. Barösundin kulttuurimaisema



kohteet

541-543, 547-549, 613-618, 624, 625, 628-636, 647-651, 654-657,
714-725, 727-730, 758-765, 965, 966

Barösund on noin kuuden kilometrin pituinen, kapeimmillaan Hycklesundin kohdalla tuskin 50-metrinen, lounais-koillisuuntainen salmi Inchoon saariston pohjoisosassa. Salmi on puristunut suurten Barölandetin ja Orslandetin väliin. Sen pohjoinen, vesireitin lähes sulkeva päätepiste on Åkerholm, etelärajana voi pitää Tostholmenia. Salmeen liittyy niin historiallisesti kuin maisemallisesti sen pohjoispuolinen vesialue; Stor Ramsjön, Jakob Ramsjön ja Älgsjön rajaamat, Skansuddenin toisistaan erottamat Skansfjärden ja Syssefjärden.

Kapean salmen rannat ovat ajoittain jyrkkärinteisiä, kallioisia ja metsäisiä, ajoittain matalampia ja lehtomaisia. Välillä pilkistää esiin saarten sisäosiin suuntautuvia peltonäkymiä. Vanha talonpoikais-, kalastaja- ja luotsiasutus on 1800-luvun lopusta lähtien saanut rinnalleen huviloita, täyshoitoloita, kesämökkejä ja Orsin kyläkeskuksen. Oman osansa väylän kulttuurimaisemaa ovat salmen eri aikoina käytetyt merimerkit. Barösund liittyy kiinteästi Suomenlahden merenkulun historiaan. Tunnettu tanskalainen 1200-luvun väyläselostus viittaa muinaisen kulkureitin tulleen kaakosta salmen suulle ja kääntyneen täältä Tostholmenin

ja Svartön välistä, Sillsundista Inkoon eteläsaariston kautta Porkkalaan. Kartat 1600-luvulta osoittavat Tallinnan väylän haarautuneen samasta kohdasta mutta Porkkalaan vieneen reitin kulkeneen itse salmen läpi. Salmen ja koko saariston liikenteellistä merkitystä osoittaa mm. se, että lähisaarten talonpojat olivat 1500-luvulta 1850-luvulle luotsitulallisia, että Barölandetin lounaiskulmassa oli 1650-luvulta 1800-luvun alkuun tulliasema sekä Stångholmenilla ja myöhemmin Skansuddenilla luotsiasema. Väylän sotilaallista arvoa osoittavat puolestaan Kustaa III:n sodan aikaiset varustukset ja taistelupaikka.

Jutansin tila viljelyksineen



651 Jutansin päärakennus 1800-luvun lopulta.



649 Jutansin vanha saha

Orslandetilla sijaitseva Jutansin pitkänomainen, metsien rajaama peltoaukea ulottuu toisessa päässään Barösundin rannalle ja on näin osa salmen maisemakokonaisuutta. Tilan päärakennus hallitsee maisemaa kallion laelta. Se on syvärunkoinen, satulakattoinen ja frontonilla komistettu 1800-luvun lopun hirsirakennus.. Kiviäitä ja sireeniistutukset rajaavat pihamaata. Tien varressa on komea lohkokivinavetta ja peltojen toisella laidalla hirsiriihi. Läheisyydessä on myös joukko muita asuin- tai talousrakennuksia.

Jutansin tilan omistaja Birger Rosenqvist perusti Jutansille kehäsahan vuonna 1935. Saha oli seudulla ainoa. Teollinen toiminta lakkautettiin 1954, mutta sahatoimintaa jatkettiin vielä pienimuotoisena vuoteen 1966. Sahalla oli enimmillään 13 henkeä kokopäiväisesti töissä.

Orsin tila



649

Orsin tila on Barösundiin rajautuvan, muilta sivuilta metsien vaihtelevasti rajaaman peltomaiseman laidassa. Sen asuinrakennus on ilmeisesti 1800-luvun puolimaista tai jälkipuoliskolta. Muita rakennuksia ovat sementtitiilinaavetta 1930-luvulta, hirsiaitta ja rannan syytinkirakennus. Tilan vanha riihi on sisempänä, kalliolla tien laidassa.

Orsin kyläkeskus



Valhallan nuorisoseurantalo (965)



Vanha osuuskauppa vuodelta 1921 (631)



Entinen yläkansakolu(632)

Barösundin kapeimmalle kohdalle, Hycklesundetin kaakkoisrannalle on 1900-luvun alun kuluessa rakentunut kyläkeskus, johon mm. sisältyvät kaksi koulurakennusta, seurantalo, entinen postitalo sekä osuuskaupan myymälä varastoineen ja laitureineen. Rakennukset muodostavat salmelle hyvin näkyvän, tiiviin ja ryhmittelyltään kauniin kokonaisuuden, jolla on paitsi maisemallista myös historiallista ja rakennushistoriallista arvoa. Rakennusryhmän tärkeimpiä yksittäisiä kohteita ovat koulut, seurantalo ja myymälä.

37.4. Barön kylä viljelyksineen

Barön kylän pellot muodostavat Barösundiin rajautuvan, pienimittakaavaisen, kallioiden ja metsäsaarekkeiden täplittämän viljelymaiseman. Maisemaa rajaavat salmelle kallioharjanteet ja niiden kauniit 1800-luvun lopun ja 1900-luvun alun rakennukset. Rakennusten merkitys Barösundin kokonaisilmeelle on tärkeä.



Östergård(625)



Barön entinen täyshoitola (6328)

Barön entinen täyshoitola on puolitoistakerroksinen, taitekattoinen hirsirakennus vuodelta 1928. Se oli täyshoitolana viime sotiin asti. Östergård on poikkeuksellisen kauniisti detaljoitu, samoin taitekattoinen jugendtaloksi.

37.5. Barösundin vapaa-ajan rakentaminen

Barösundin alueella on runsaasti huviloita ja täyshoitoloita, joita ei ole kattavasti tutkittu, joten kuva alueen vapaa-ajan rakentamisen historiasta jää vielä kovin aukolliseksi. Salmen eteläpään keskellä olevalla Högholmenilla on alkuaan konsuli Hugo Wallbergin rakennuttama komea taitekattoinen, ilmeisesti 1920-luvulta oleva huvila. Rannempana on kaksi pienempää, punaiseksi maalattua asuinrakennusta. Kaikki rakennukset ovat puuston keskellä ja jossain määrin piilossa salmen kautta kulkevalta liikenteeltä. Saarella aiemmin olleesta säilyketuotannosta ja höyrylaivalaiturista ei liene juurikaan jälkiä jäljellä. Svartön Högnäs on suurehko, uusrenessanssityylinen 1800-luvun lopun huvila. Niemen sivussa on kaunis lohkokivilaituri ja sen jatkona hirsiarckku. Rannassa on hirsinen sauna.

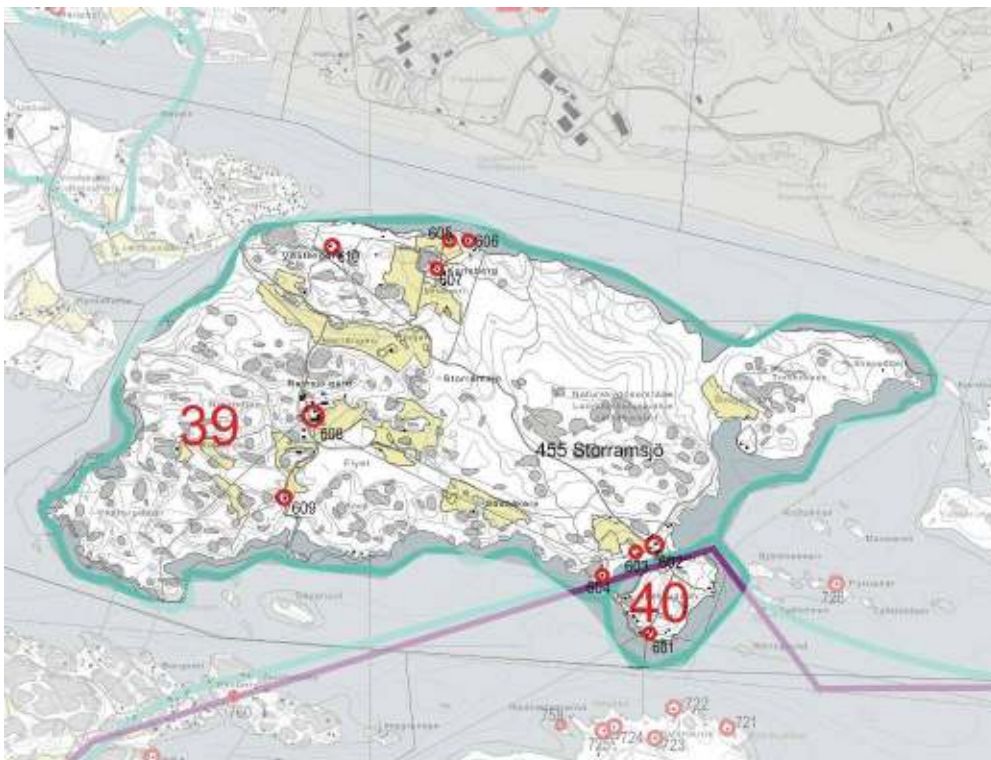
Oskarsbergin entinen myymälä ja täyshoitola on Barösundin eteläpäässä Orslandetilla. Noin 1910 rakennettu hirsitalo uusittiin täyshoitolaksi 1927, jollaisena se toimi vuoteen 1969. Muuten rakennuksessa on tehty vain vähäisiä muutoksia. Rakennus on asultaan vuosisadan alulle ominainen.

38. Älgsjön taistelun maisema



Alueeseen ei sisälly rakennetun kulttuuriympäristön kohteita, kuvaus ks. maisemaselvitys.

39. Stor Ramsjö



kohteet
602-610

Saari on maisemiltaan hyvin kauniilla paikalla Fagervikin suun ja Barösundin pohjoispään välissä, Barölandetin itäisenä jatkeena. Saaren pohjoispuolella ovat tosin hiilivoimala ja syväsatama olennaisesti muuttaneet rannikon siluettia.

Ramsjön tilan rakennuksilla ei nykyisellään ole juurikaan kulttuurihistoriallista merkitystä. Talouskeskus on sijoittunut kuivuneen merenlahden, Flyetin ääreen. Vanha kaksikerroksinen asuinrakennus siirrettiin jo 1800-luvulla Fagervikin ruukille. Saaren kulttuurihistoriallinen merkitys liittyykin sen kokonaisympäristöön, ihmisen

ja luonnon vuorovaikutukseen karuhkossa saaristoympäristössä. Tällöin myös jo mainituilla miilunpaikoilla ja torpilla on oma merkityksensä. TARKENNA

40. Barösundin luotsiasema

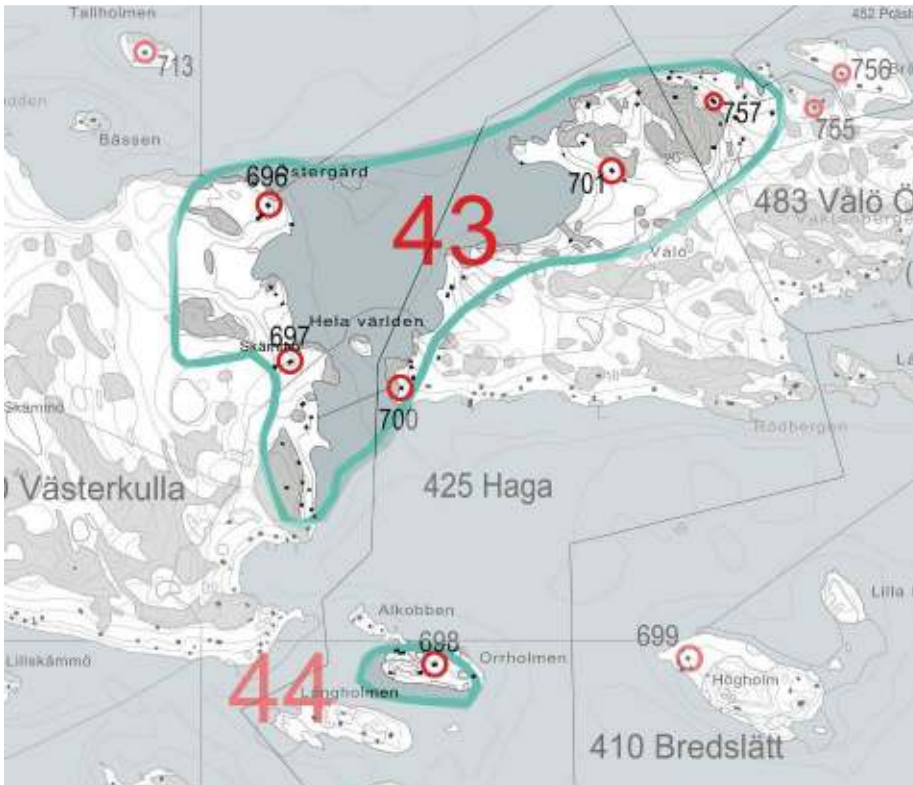


kartta ks kohde 29

Barösund oli yksi rannikkoliikenteen solmukohdista, jossa rannikkoväylään risteytyi merireitti Tallinnaan. Lähisaarten tilalliset olivat 1850-luvulle asti luotsitalonpoikia, kunnes tämä järjestelmä korvattiin palkatuilla luotseilla ja luotsiasemilla. Luotsiaseman vahtitupa rakennettiin 1857 salmen pohjoispäähän Stångholmenille. Täältä se siirrettiin 1876 Skansuddenille, Stor Ramsjön kaakkoiseen niemeen. Satulakattoinen, tyyppiirustusten mukaan rakennettu mökki käsittää eteisen, kamarin ja tuvan. Kokonaisuuteen kuuluvat varastorakennus, linjataulut ja rannan hirsiaikkulaituri. Rakennusten itäpuolelle on jäänteitä Kustaa III:n sodan aikaisesta kenttävarustuksesta.



43. Skämmön ja Vålön kulttuurimaisema



kohteet
696, 697
700, 701, 757

Inkoon Kyrkfjärdeniä etelästä rajaavien Vålön ja Skämmön välinen, eteläpäässään Västerströmmeniksi kapeneva vesialue muodostaa yhtenäisen maisemakokonaisuuden. Siihen kuuluvat Skämmöllä Östergårdin ja Skämmön tilat ja Vålöllä saaren luoteiskärjen Vålö.

Skämmön tilat ovat suhteellisen nuoria, alkuaan vasta 1890-luvulla perustettuja Haga- Västerkullan torppia. Skämmön tilan päärakennus on kookas, taitekattoinen hirsirakennus. Pienen peltoalueen laidassa on karja- ja ulkorakennus. Östergårdin asuinrakennus on sekä taitekattoinen mutta pienempi. Päärakennuksen vieressä on satulakattoinen karja- ja ulkorakennus. Vålön saarella on von Wright -suvun huvila. Arkkitehtitoimisto Frosterus & Gripenbergin suunnittelema päärakennus valmistui vuoden 1919 jälkeen.(2)



Skämmö (696)



Vålö (701)



Vålö (700)

44. Orrholmen



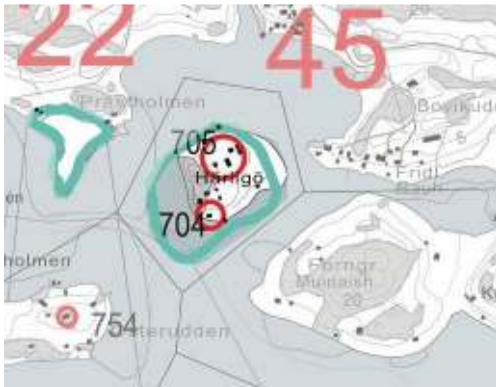
kartta, ks kohde 43

Orrholmen on osa Skämmön kaakkoiskärjessä olevaa pientä saariryhmää. Tiedot saaren rakennusten vaiheista ovat niukat; saarella on ollut itsenäinen tila ilmeisesti 1920-luvun puolivälistä alkaen. Saaren keskiosan puistomaisella tontilla on alueelle tyypillinen 1920-30-lukujen taitekattoinen, peiterimavuorattu asuinrakennus. Lähellä on pienempi, huvilamainen asuinrakennus. Ulkorakennukset ovat saaren pohjoissivun lahdelman rannalla.



Skämmö (698)

45. Härligön huvilat



kohteet
704
705



Hovgårdin tilaan kuulunut, mantereen tuntumassa ollut Mas(s)holmen erotettiin 1887 itsenäiseksi palstatilaksi. Sen osti panimomestari O.B. Bäck, jonka kuoltua professori, Helsingin yliopiston rehtori Waldemar Ruin lunasti maat itselleen 1895. Saari on tämän jälkeen ollut suvun hallussa, ja erityisesti Hans Ruinin kirjallinen tuotanto on antanut sille omat kulttuurihistorialliset ulottuvuutensa. Näyttää siltä, kuin nimenomaan Bäck olisi lyhyessä ajassa antanut saarelle sen ominaisluonteen, mm. pystyttämällä peräti kaksitoista rakennusta sekä pengertämällä lohkokivilaiturin saaren etelärannalle. Lisäksi Bäck rakennutti kaksi komea kivikellaria sekä kaunisti saaren puutarhaksi ja puistoksi.

Saaren keskellä, loivasti etelään viettävällä nurmikkoisella tontilla ovat nykyiset, eteläsvultaan avoimeksi neliöksi ryhmitetyt rakennukset. Asuinrakennuksia on kolme, talousrakennuksia muutama. Saaren eteläkärjen kalliolla on hirsinen jugendvaikutteinen taiteilijahuvila. Saaren kärjessä on poikkeuksellisen komea, lohkoiksi hakatusta graniitista rakennettu höyrylaivalaituri ja samalla tavoin pengerretty rantakaistale.



(704)

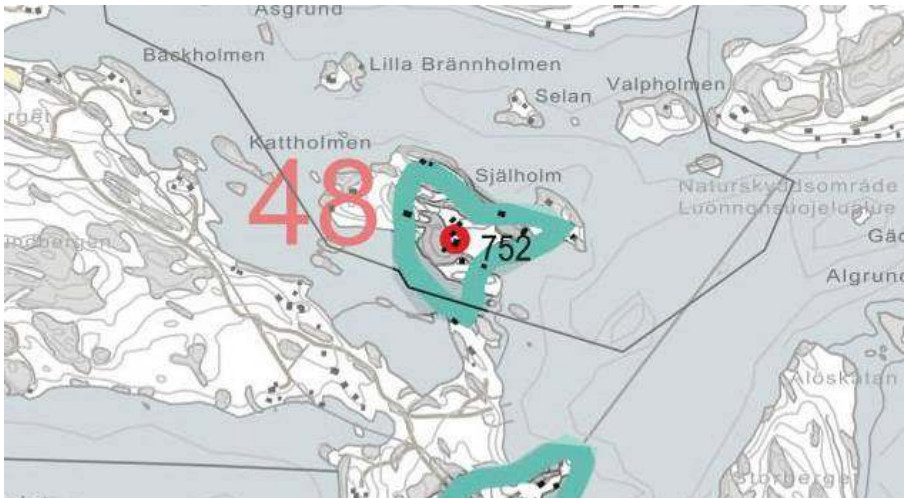


705)



(705)

48. Själholmin kalastajatila



kohteet
752

Sjäholm saari on rannikon tuntumassa, Lågnäsin itäkärjessä. Saaren kaakkoispään lahdenpohjukassa on entinen kalastajatorppa vähäisine, jo heinittyneine viljelyläiskineen. Nykyiset rakennukset, kaksi asuintaloa ja viisi ulkorakennusta, ovat tärkeä osa maisemakokonaisuutta. Vanhempi, pitkänurkkainen ja vuoliaiskattoinen asuinrakennus lienee jo 1820-luvulta. Rakennusta on pidennetty lautaosalla. Muista ulkorakennuksista on mainittava rannassa pareittain olevat aitat. Muita rakennuksia on viime aikoina kunnostettu ehkä hieman kovakouraisesti; kokonaisuus on silti kaunis ja historiallisen perusluonteensa säilyttänyt.



(752)



(752)

(705)

51. Stora ja Lilla Knappsholm

Alueeseen ei sisälly rakennetun kulttuuriympäristön kohteita, kuvaus ks. maisemaselvitys.

6. ARVOT JA SUOJELUSUOSITUKSET

Inventoinnin kohdekorteilla kuvatut kohteet edustavat sellaisia Inkoon kulttuuriympäristön arvoja, joiden säilyminen niiden arvon ja ominaislaadun vaatimalla tavalla olisi turvattava. Kohteiden yhteydessä arviotarkastuksen alla on lyhyt luonnehdinta ja perustelu kohteen arvolle. Kohteiden arvotus on tehty osana tätä selvitystyötä.

Suojeluperusteet

Kohteiden yhteyteen on kirjattu lyhyenä yhteenvedona kohteen erityiset suojeluperusteet. Tässä kohdassa on pyritty kuvaamaan niitä kohteen ominaispiirteitä, esim. harvinaisuus, tyypillisuus, arkkitehtoninen korkea laatu, erityinen kulttuurihistoriallinen arvo, asema maisemassa tms. johon suojelu perustuu. Suojeluperusteita tukee kolmijakoinen arvotus. Kohteen arvo ei määräydy yksin arvokriteerien lukumäärän mukaan, koska yksikin kriteeri voi olla hyvin vahva.

Kohteiden arvotuksessa on käytetty seuraavia arvoperusteita:

Kulttuurihistoriallinen arvo

Kulttuurihistoriallinen arvo on laaja käsite jolla halutaan ilmaista että kohteen säilyttäminen aineellisen ja henkisen kulttuuriperinnön ilmentymänä on yhteisön kannalta toivottavaa.

Rakennushistoriallinen arvo

Rakennushistoriallinen arvo voi liittyä rakennuksen arkkitehtoniseen eheyteen tai ominaislaatuun, erityiseen rakennus-tekniiseen ratkaisuun tai tiettyä, esimerkiksi paikkakunnan rakennusperinnettä ilmentävään toteutukseen, rakennuksen tyypillisyyteen tai harvinaislaatuun. Rakennuksen erityinen käyttötarkoitus voi myös olla rakennushistoriallisen arvon peruste.

Maisemallinen arvo

Rakennetussa ympäristössä merkittävä ja kulttuurimaisemaan vaikuttava tai ympäristökuvaa rikastuttava rakennus/ rakennusryhmä jonka säilyttäminen on maisemanäkymien tai kyläkuvan kannalta toivottavaa

7. KÄSITTEITÄ

Kulttuuriympäristö

Kulttuuriympäristö on yleiskäsite. Sillä tarkoitetaan ympäristöä, jonka ominaispiirteet ilmentävät kulttuurin vaiheita sekä ihmisen ja luonnon vuorovaikutusta. Kulttuuriympäristöön liittyy myös ihmisen suhde ympäristöönsä ennen ja nyt; sille annetut merkitykset, tulkinnat ja sen erilaiset nimeämiset. Tarkemmin kulttuuriympäristöä voidaan kuvata käsitteillä kulttuurimaisema ja *rakennettu kulttuuriympäristö*. Tämä selvitystyö käsittelee rakennettua kulttuuriympäristöä.

Inventointi

Inventointi on esimerkiksi rakennettua ympäristöä koskevan tiedon hankintaa ja tallentamista. Inventointi jakautuu tiedon kokoamiseen esimerkiksi kirjallisuus- ja arkistolähteistä ja maastohavaintojen avulla. Inventointiin voidaan liittää selvitys alueiden ja kohteiden arvoista.

Selvitys

Alueen tai kohteen historian, ominaisuuksien, toiminnan tai fyysisten piirteiden muutosten kuvaamista ja selvittämistä mm. maastokäynteihin ja arkistolähteisiin perustuen. Selvitys sisältää yleensä *johtopäätöksiä ja yhteenvetoja* alueiden tai kohteiden arvosta (esimerkiksi maisemaselvitys, rakennushistoriallinen selvitys, kaavojen edellyttämät selvitykset).

Arvo ja merkittävyys

Rakennetun kulttuuriympäristön ja kulttuurimaisemien arvoa määriteltäessä puhutaan mm. *historiallisista, rakennushistoriallisista, arkkitehtonisista, rakennusteknisistä, taiteellisista ja maisemallisista arvoista*. Kohteen arvon määrittämisessä (arkikielessä myös arvottaminen) käytetään vakiintuneita kriteerejä. Alueiden ja kohteiden hoito ja suojelu perustuu tunnistettuihin arvoihin ja niiden *valtakunnalliseen, maakunnalliseen tai paikalliseen merkittävyyteen*.

(www.rakennusperintö.fi)

8. LÄHTEET

| | |
|---|---|
| DATABASER- TIETOKANNAT | |
| Uudenmaan ELY-keskus | Maisemarakenne |
| GTK | Maaperätiedot |
| MML | Vesistöt |
| SYKE | Perinnemaisemat 2006 |
| Uudenmaan liitto | Näkymiä maakunnan historiaan, paikkatietoaineisto ja raportti 2011 |
| Uudenmaan liitto | Uudenmaan kulttuuriympäristöt kartta (+ pdf-raportti) |
| ELY-keskus & Rakennustaiteen seura | Maalle! Helsingin seudun kulttuuriympäristöopas - piste-, viiva- ja aluekohteet (luonnos 1.3.2012). |
| Suomen Ympäristökeskus | Oiva-paikkatietoaineisto, osoitteessa: http://www.wp2.ymparisto.fi/scripts/oiva.asp |
| FASTIGHETSUPPGIFTER- KIINTEISTÖTIETOA | |
| tekijä, sijainti | aineistonimike |
| Inkoon kunta | Kiinteistörekisteri, tuloste Byggnader före 1960 kiinteistörajat |
| Inkoon kunta | |
| PLANER- KAAVA-AINEISTO | |
| tekijä, sijainti | aineistonimike |
| Maa ja Vesi Oy | Inkoon yleiskaava 1993 |
| Suunnittelukeskus | Inkoon ulkosaariston osayleiskaava 1997 |
| | Inkoon saariston rantayleiskaava 1989 |
| | Yleiskaava 1993 |
| kunnan verkkosivuilla | Asemakaavoja |
| Uudenmaan liiton julkaisu A 17- 2007 | Uudenmaan maakuntakaavaselostus |
| FOTOMATERIAL- VALOKUVA-AINEISTO | |
| tekijä, sijainti | aineistonimike |
| Igor- Museo | Kuvakokoelma |
| Kulttuurisampo | Ilmakuvat, Karhumäki |
| Suomen maatilat | |
| Sky Foto | viistoilmakuvia saariston alueelta 2011 |
| HISTORISKA KARTOR HISTORIALLISET KARTAT | |
| tekijä, sijainti | aineistonimike |
| https://jyx.jyu.fi | pitäjänkartat 1769, JYU |
| http://kronos.narc.fi/karttahaku/ | pitäjänkartat 1842, KA |
| https://jyx.jyu.fi | pitäjänkartat 1842, JYU |
| https://jyx.jyu.fi | Kalmbergin kartasto, 1855 R VII : List 8 |
| http://kronos.narc.fi/karttahaku/ | senaatin kartat 1872 |
| http://kronos.narc.fi/karttahaku/ | venäläiset topografiset kartat 1872 |
| STADIONARK 19.10.2012 | 68(71) |

| | |
|---|--|
| Kansalliskirjasto | pitäjänkartat 1:20 000 1930-1940-l |
| Kansalliskirjasto | topografi kartat 1:20 000, 1930-l |
| Kansalliskirjasto MML | Karta över Ingå socken 1:30 000 v. 1936/ MMH peruskartat 1:20 000, 1960-1970-l |
| Timo Alanen ja Saulo Kepsu, SKS 505, Tampere 1989 | Kuninkaan kartasto Suomesta 1776-1805, |
| Arkistolaitos, Digitaaliarkisto, 2011 | |
| KULTURMILJÖ- ,OCH LANDSKAPSUTREDNINGAR | |
| KULTTUURIYMPÄRISTÖ- JA MAISEMASELVITYKSET JA -INVENTOINNIT | |
| tekijä, sijainti | aineistonimike |
| Museovirasto | RKY 2009 |
| Museoviraston rakennushistorian osaston julkaisuja 16. | RKY 1993 |
| Putkonen, Lauri | Rakennettu kulttuuriympäristö – valtakunnallisesti merkittävät kulttuuriympäristöt 1993 |
| Läntisen Uudenmaan seutukaavaliitto 1993, Mikko Härö | Läntisen Uudenmaan rakennusten ja maiseman kulttuurihistoriallinen inventointi. |
| Uudenmaan liitto. Putkonen, Lauri, toim. | Rakennettu Uusimaa. Uudenmaan rakennettu kulttuuriperintö. Inventointiluonnos, 2005 , kartta |
| Sigbritt Backman ja Tammissaaren museo, 1999 | Rapport över bebyggelseinventering inom Ingå centrumområde. |
| Haglund, Hilding | De ryska befästningsverken I, Ingå 1914-1918, Hilding Haglund, Ingå 1999 |
| Sigbritt Backman, | Museon inventointilomakkeet alueen vanhoista rakennuksista 1990-l alusta+ myöhempiaikaisia täydennyksiä |
| Maa ja Vesi Oy | Inkoon ulkosaariston rantaosayleiskaava, rakennus- tai kulttuurihistoriallisesti arvokkaat suojelukohteet. 1999 |
| Helsingin yliopiston historian laitos. Julkaisuja n:o 4. 1973 | Suomen asutus 1560-luvulla 1973 |
| Putkonen, Lauri | Kyläluettelo, Kartasto |
| Seppälä, Annukka | Kulttuurihistoriallisesti arvokkaat teollisuusympäristöt 1989 |
| Metsäranta, Pinja (toim.) SKS:n Toimituksia 1274, Tieto. Museoviraston rakennushistorian osaston julkaisuja 33. Helsinki 2010. | Skavudd: Inkoolaisen tilan historia 2007 |
| Aalto-yliopisto, Kaisa Laine, 2011. | <i>Linnoista lähiöihin.</i> Rakennetut kulttuuriympäristöt Suomessa. |
| Aalto yliopisto, Anni-Maija Fincke, 2011 | Inkoon sisäsaariston kulttuurimaiseman ominaispiirteet, uhat ja mahdollisuudet |
| Ympäristötoimisto Oy | Perinteisten saaristokyläen elementit Inkoon saaristossa. |
| LT-konsultit | Kulturlandskap i Barösund 1982-83 |
| Jaakko Pöyry Infra, Maa ja Vesi | Landskapsinventering över Ingå kyrkby 1999 |
| LT-konsultit Oy | Inventering av fastlandsdelen i Ingå 2001 |
| Lohja Rudus Oy Ab (FCG), Suunnittelukeskus Oy, Maisema-arkkitehti Riikka Ger | Inkoon kirkonkylän maisemaselvitys rakennuskaavoitusta varten 1999 |
| Ympäristökeskus | Joddbölen sataman ja lähialueen maisemaselvitys 2007 |
| Uudenmaan ympäristökeskus Juha Pykälä ja Thomas Bonn 2000 (AY178). | Arvokkaat maisema-alueet, Maisema-aluetyöryhmän mietintö 1992. |
| Uudenmaan ympäristökeskus Jukka Husa ja Jari Teeriaho (AY 350). | Uudenmaan perinnemaisemat - Ängar, hagmarker och skogsbeten i Nyland. |
| | Luonnon ja maisemansuojelun kannalta arvokkaat kallioalueet Uudellamaalla 2004 |

| | |
|--|---|
| Uudenmaan ympäristökeskus Punkari, Raunio Uudenmaan ympäristökeskus (nyk. ELY) Uudenmaan ELY.-keskus Uudenmaan liitto? | Luonnon- ja maisemasuojelun kannalta arvokkaat kallioalueet Uudenmaan läänissä, 1994. Uudenmaan maisemarakenneselvitys (2007) Maalle! Helsingin seudun kulttuuriympäristöopas, luonnos Maisemahistoriallinen selvitys paikkatietoina. (Selvitys sisältää 1590-luvun kylät, 1780-luvun kylät, pellot ja niityt.) Mansikkapaikat Uudellamaalla ja Itä-Uudellamaalla Uudenmaan kulttuuriympäristöselvitys, luonnos 2011 Näkymiä maakunnan maisemahistoriaan Uudenmaan liiton julkaisu E 113- 2011 |
| Uudenmaan liitto Uudenmaan liitto Uudenmaan liitto 2001 | Länsi-Uudenmaan kulttuurimaisemainventointi 1992 Maakunnallinen maisemaselvitys – Varsinais-Suomi 1990 |
| Länsi-Uudenmaan seutukaavaliitto Varsinais-Suomen seutukaavaliitto | |
| NATURINVENTERINGAR LUONTOSELVITYKSET JA -INVENTOINNIT | |
| tekijä, sijainti LT-konsultit Oy, FM Thomas Bonn | aineistonimike Inkoon kirkonkylän rakennuskaava-alueen luontoselvitys 1999 Suomen Natura 2000 -verkosto ja siihen kuuluvat luototyyppejen suojelumääräykset Naturinventering i Ingå 1993 Luonnonsuojelualueet |
| Västra Nylands regionplansförbund Uudenmaan seutukaavaliittojen julkaisu 31 Bonn, Thomas Koistinen, Marja; Murto, Risto Punkari, Raunio | Skärgårdsbotanisk inventering i Ekenäs och Ingå 1992 Bjursin luonnon perusselvitys 1985 Luonnon- ja maisemasuojelun kannalta arvokkaat kallioalueet Uudenmaanläänissä 1994 Luontoselvitys 2008 |
| FCG Suunnittelukeskus Oy Jari Kärkkäinen, FK | |
| FORNLÄMNINGAR- MUINAISJÄÄNNÖKSET | |
| tekijä, sijainti Helena Edgren | aineistonimike Inkoon rannikon ja saaristoalueen esihistoriallisten muinaisjäännösten inventointi 1984 Kiinteät muinaisjäännökset, kaava-alue inventointi Inkoo prästgården, Kaukolämpöputkikaivannon arkeologinen dokumentointi 14.-18.5.2007, Arkeologiset jatkotutkimukset hautausmaan laajennusalueella, 1997 Historiallisen ajan kiinteät muinaisjäännökset 2009 Historialliset paikkatietoaineistot Uudeltamaalta, Maisemahistoriallinen selvitys 2009 |
| J. Lauren 1993 Museovirasto | Inkoo Joddböle, Arkeologinen osainventointi asemakaava- alueella 2007 |
| Museovirasto, DNRO 11/201/1997 Museovirasto Uudenmaan liitto | Maiseman muisti - Valtakunnallisesti merkittävät muinaisjäännökset, 2001 |
| Museovirasto,FM Johanna Seppä | Muinaisjäännösrekisteri, 2011 osoitteessa: http://kulttuuriymparisto.nba.fi/netsovellus/rekisteriportaali/ mjreki/read/asp/r_default.aspx . |
| Museovirasto | |
| Museovirasto | |
| ÖVRIGA UTREDNINGAR- MUUT SELVITYKSET | |
| tekijä, sijainti Hki, Liikuntavirasto Museoviraston rakennushistorian osaston raportteja 21. | aineistonimike Elisaaren ulkoilun alueen yleissuunnitelma 1994 Harri Nyman, Meriväylien rakennusperintö. Toim. Marja-Leena Ikkala. 2009. |

Tielaitos, Tiehallitus.

Tapio Salminen, Suuren Rantatien inventointi, yhteenvetoraportti. Tiemuseon raportteja 1/1992.

LITTERATUR- KIRJALLISUUS

Backman Sigbritt, Elgert Richard, Porkkala , bygd i förvandling, 2008

Barösundsbladet

Brenner Ola 1979. Torpare och landbönder i Ingå.

Brenner Alf 1972. Ingå Fagervik Degerby I

Brenner Alf 1972. Ingå Fagervik Degerby II

Brenner Ola 1971 Ingå Fagervik Degerby III

Degerby 1944-1956-1996. Ingå kommun

Eriksson, Grönholm 2000. Barösund

Grönberg Artur, Barösund. 1933

Härö Mikko 1993. Läntisen uudenmaan rakennusten ja maiseman kulttuurihistoriallinen inventointi, Läntisen Uudenmaan seutukaavaliitto

Harju, Tiilikainen, kuninkaallinen merikartasto 2009

Ingå i bild. 1987. Ingå Sparbank

Inkoo 650 vuotta

Kuninkaantie Länsi-Uudellamaalla, Uudenmaan seutukaavaliitto 1991.

Nikander G, Jutikkala E 1939 Säterier och Storgårdar i Finland

Oljemark Karl. Ingå Socken . 1915

Rosenqvist-Lundberg Berit. Kungsfarleden i Barösund, 2007-2008

Rosenqvist-Lundberg Berit. Skärborna i Barösund berättar, del 1,2,3,4 2007-2008

Putkonen Lauri 2005. Selvitys Uudenmaan rakennetusta kulttuuriympäristöstä, Uudenmaan liitto, luonnos.

Suomen maatilat 1, 1933

Suomen maatilat 1, 1967

Ympäristötoimisto 1983. Kulturlandskapet i Barösund,