

Laiduntien paloasemarakennus



1. Johdanto

Tämä inventointi koskee Inkoon Laiduntiellä sijaitsevaa paloasemarakennusta. Rakennusta ei ole aikaisemmin inventoitu. Rakennuksesta on laadittu kuntoarvioita vuosina 2016 ja 2014. Rakennusinventointi on laadittu dokumentoimaan rakennuksen nykytilaa sekä arvioimaan sen tulevia käyttömahdollisuuksia. Inventointi on laadittu Bollstantie-Laiduntien asemakaavamuutoksen yhteydessä.

Inventointi on laadittu marraskuussa 2023. Aineistoina inventoinnille ovat olleet maastokäyntien havainnot ja valokuvat, rakennuksen alkuperäiset työpiirustukset, lisärakennuksen toteuttamisen yhteydessä laaditut pääpiirustukset sekä aikaisemmat kuntoarviot.

Inventoinnissa on koottu inventoitavan rakennuksen perustietoja sekä dokumentoitu sen arkkitehtuuria. Rakennuksen sisätiloja ei ole inventoitu, vaan niitä on tarkasteltu ainoastaan olevien piirustusten pohjalta. Rakennusteknisen kunnan osalta tiedot perustuvat rakennuksesta laadittuihin kuntoarvioihin.

Rakennusinventoinnin on laatinut Inkoon kunnan kaavoitusarkkitehti Miia Nätyнки. Valokuvat on ottanut Miia Nätyнки, ellei ole toisin mainittu.

2. Sisällysluettelo

1. Johdanto	s. 2
2. Sisällysluettelo	s. 2
3. Yleistä	s. 3
4. Voimassa oleva asemakaava	s. 3
5. Rakennuksen arkkitehtuuri	s. 3 – 12
6. Rakennuksen kunto	s. 13
7. Rakennuksen säilyttämisen edellytykset	s. 13
8. Suositukset jatkotoimenpiteiksi	s. 13
9. Käytetyt lähteet	s. 14

3. Yleistä

Inventoitava rakennus sijoittuu Inkoon kirkonkylän laidalle, kantatien 51 eli Inkoon Rannikkotien sekä Bollstantien risteämäkohtaan. Paloasemarakennus on varsin näkyvällä paikalla Bollstantien varrella, etenkin Bollstantien ollessa kantatieltä 51 Inkoon kuntakeskukseen suuntautuva pääasiallinen sisääntuloreitti. Rakennuksen on suunnitellut Arkkitehtuuritoimisto Juhani Kienanen Ky ja se on rakennettu vuonna 1989. Inkoon kunta on rakennuttanut uuden paloaseman, ja tämän johdosta vanha, nyt inventoitava paloasemarakennus siirtyy muuhun käyttöön.

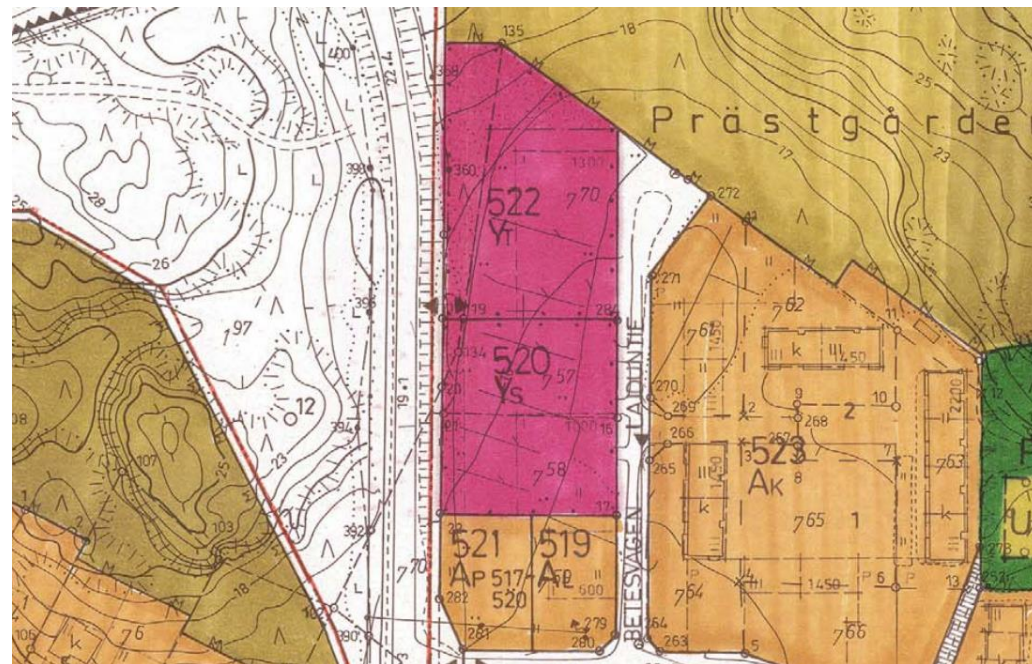
4. Voimassa oleva asemakaava

Inventoitava rakennus sijoittuu kunnanvaltuuston 19.8.1977 hyväksymän rakennuskaavan muutoksen ja laajennuksen kortteliin 522, kunnallisteknisten rakennusten ja laitosten korttelialueelle (YT). Yleismääräysten mukaan yleisten rakennusten korttelialueelle saa rakentaa asuntoja sellaiselle huoltohenkilökunnalle, jonka jatkuva paikallaolo on välttämätöntä. Asemakaavan mukainen rakennusoikeus on korttelissa 522 1300 k-m². Asemakaava sallii korttelissa yksikerroksista rakentamista.

Rakennukselle ei ole annettu asemakaavassa suojelumerkintää.



Kuva 1: Inventoitava kohde kartalla. (Kartta: Maanmittauslaitoksen taustakartta).



Kuva 2: Ote vuonna 1977 kunnanvaltuuston hyväksymästä rakennuskaavan muutoksesta ja laajennuksesta. Inventoitava rakennus sijoittuu kortteliin 522.

5. Rakennuksen arkkitehtuuri

Inventoitava rakennus edustaa 1980-luvun lopun rakennuskantaa. Se on betonirakenteinen ja tiiliverhoiltu lapekattoinen paloasemakäyttöön tehty rakennus, jonka arkkitehtuuri on varsin pelkistettyä ja käyttötarkoituksestaan juontuvaa. Rakennus on Inkoossa arkkitehtuurinsa puolesta ainutlaatuinen.

Rakennus on kokonaispinta-alaltaan 949 m². Rakennus koostuu vuonna 1989 rakennetusta alkuperäisestä osasta ja vuonna 2014 rakennetusta laajennusosasta. Alkuperäinen osa pitää sisällään autotallitiloja 452,5 m², varastotiloja, huolto- ja aputiloja sekä henkilökunnan sosiaalitiloja. Osa alkuperäisen osan tiloista sijoittuu kahteen kerrokseen autotallitilojen ollessa yhtä korkeaa tilaa. Tilat on sommiteltu viuhkan muotoon, ja rakennusmassa porrastuu hammasrattaan tapaan. Katto nousee kohti viuhkan ulkokaarta sekä aulatilaa kohdalla. Rakennuksen viuhkamainen, porrastuva muoto, lasiseinät sekä nouseva lapekatto ovatkin rakennuksen arkkitehtuurin keskeisimpiä ominaispiirteitä. Vesikatolle on sijoitettu teräsrakenteinen antennitorni. Rakennuksessa ei ole väestönsuojaa tai kellarirakenteita.

Alkuperäisen osan ulkoseinät ovat paikallaan muurattua punatiiltä sekä tummanharmaata peltiverhoilua. Kattomateriaalina on käytetty maalattua peltikatetta. Rakennuksen räystäät eivät juuri ulkone julkisivusta. Ikkunoiden ja ovien pielilaudoitukset sekä karmit, ovet, ilmanvaihtoritilät, vesikatto, antennitorni sekä julkisivupellitykset on käsitelty julkisivun peltiverhoilun sävyisiksi. Ikkunat ja ovet ovat metallirakenteisia. Rakennuksessa on kuusi suurta nosto-ovea. Ikkunat on toteutettu nauhaikkunoina sekä suurempina lasijulkisivuina, jotka sijoittuvat korkeaan aulatilaan.

Laajennusosa on 82 m² kokoinen ja yksikerroksinen. Laajennusosa on metallirakenteinen konttirakennus, ja se on rakennettu sairaankuljetuksen päivystystilaksi. Laajennusosaan on järjestetty kulku sekä suoraan ulkoa, että alkuperäisen osan autotallitiloista. Laajennusosan julkisivut on verhoiltu alkuperäisen osan peltiverhoilua mukailevalla materiaalilla.



Kuva 3: Paloasemarakennuksen ulkoarkkitehtuuria Laiduntieltä kuvattuna.



Kuva 4: Laajennusosa sisäpihan puolelta kuvattuna.



Kuva 5: Paloasemarakennuksen ulkoarkkitehtuuria Bollstantien suunnasta kuvattuna.



Kuva 6: Paloasemarakennuksen ulkoarkkitehtuuria Laiduntien päästä kuvattuna.



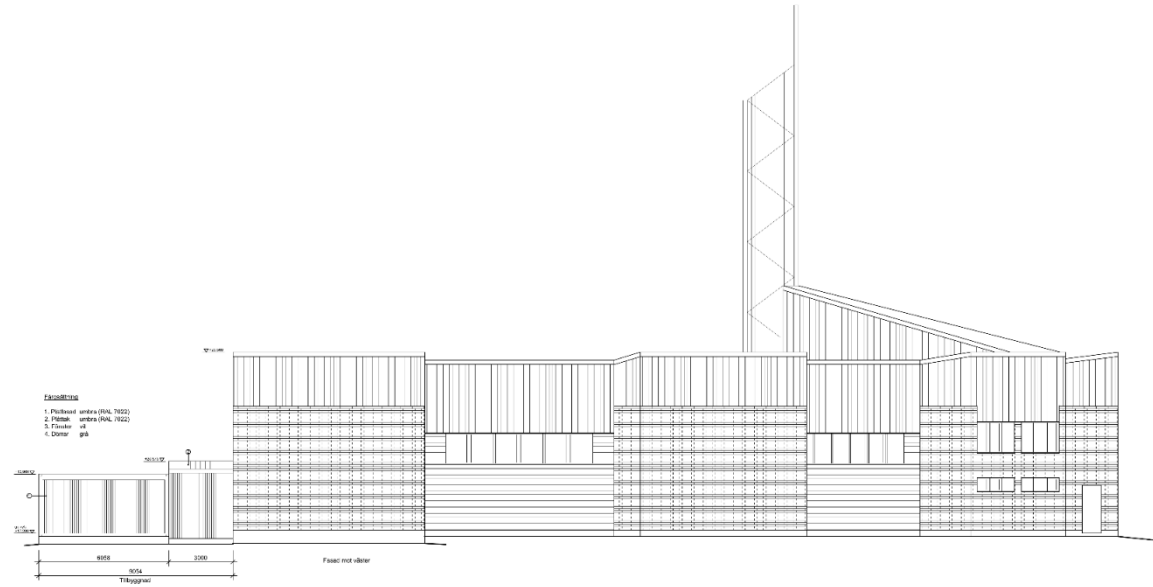
Kuva 7: Paloasemarakennuksen ulkoarkkitehtuuria
Bollstantien suuntaiselta kevyen liikenteen väylältä kuvattuna.



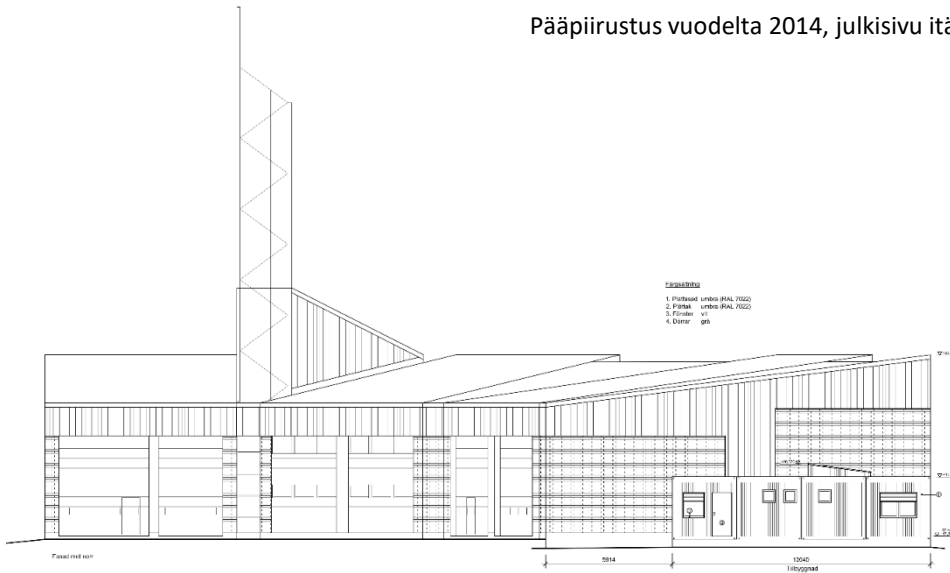
Kuva 8: Antennitorni ja aulan sisäänkäynti.



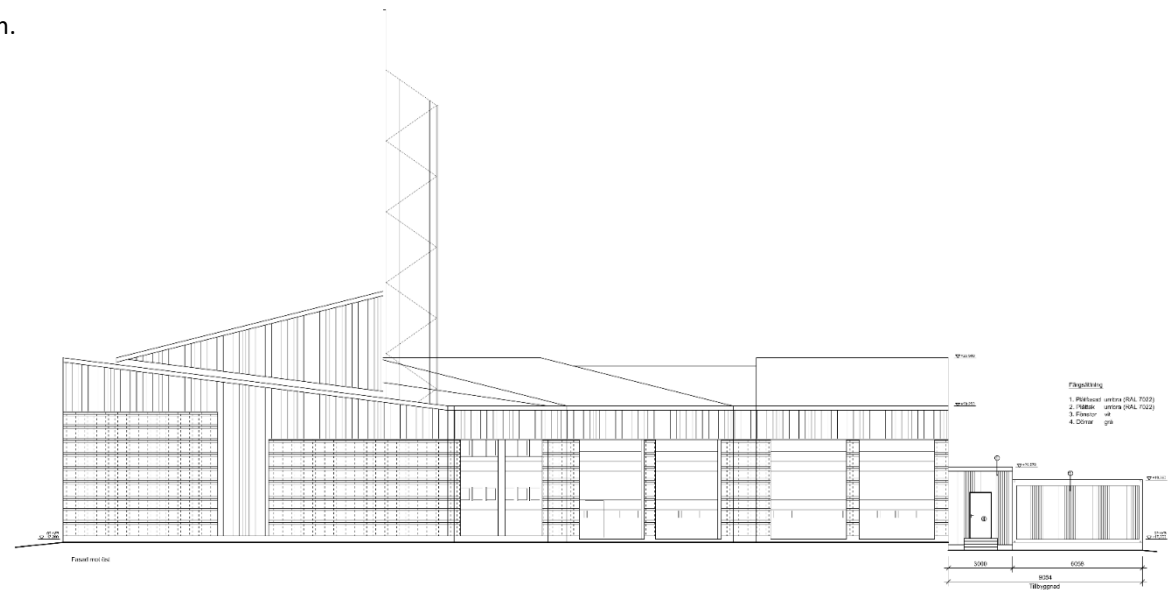
Kuva 9: Lasijulkisivu ja aulan toinen sisäänkäynti.



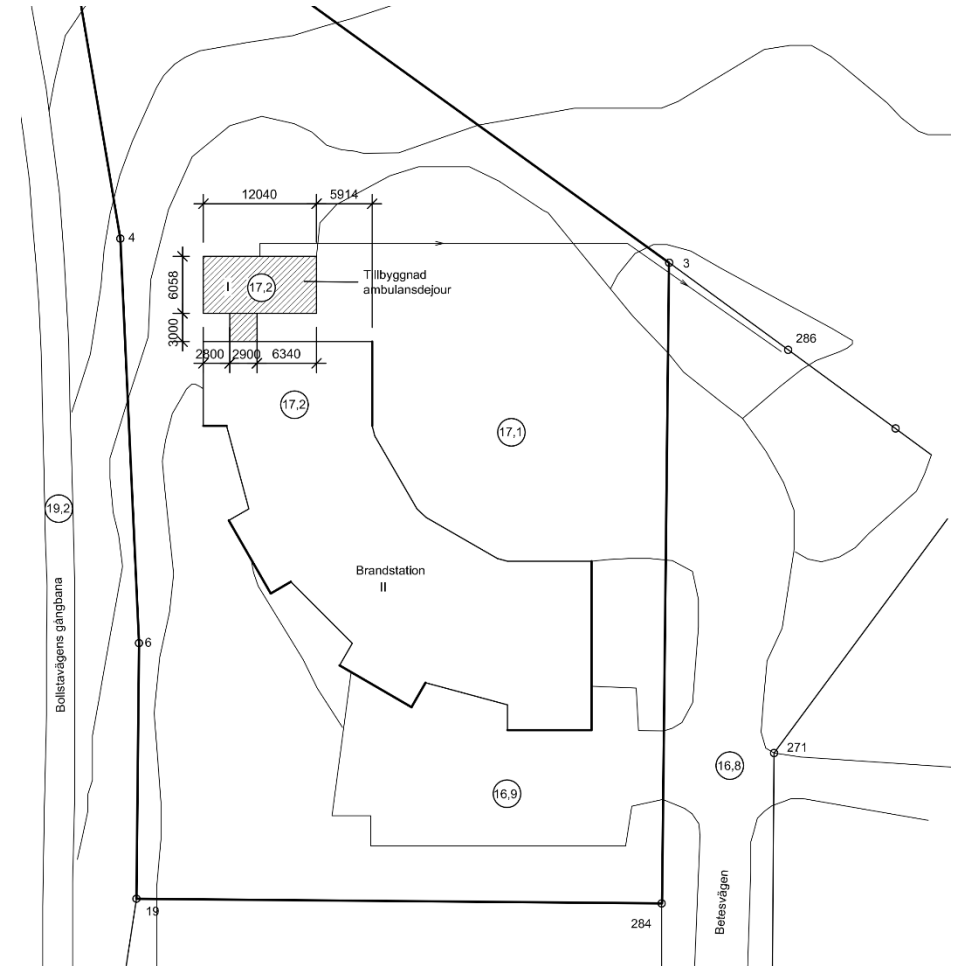
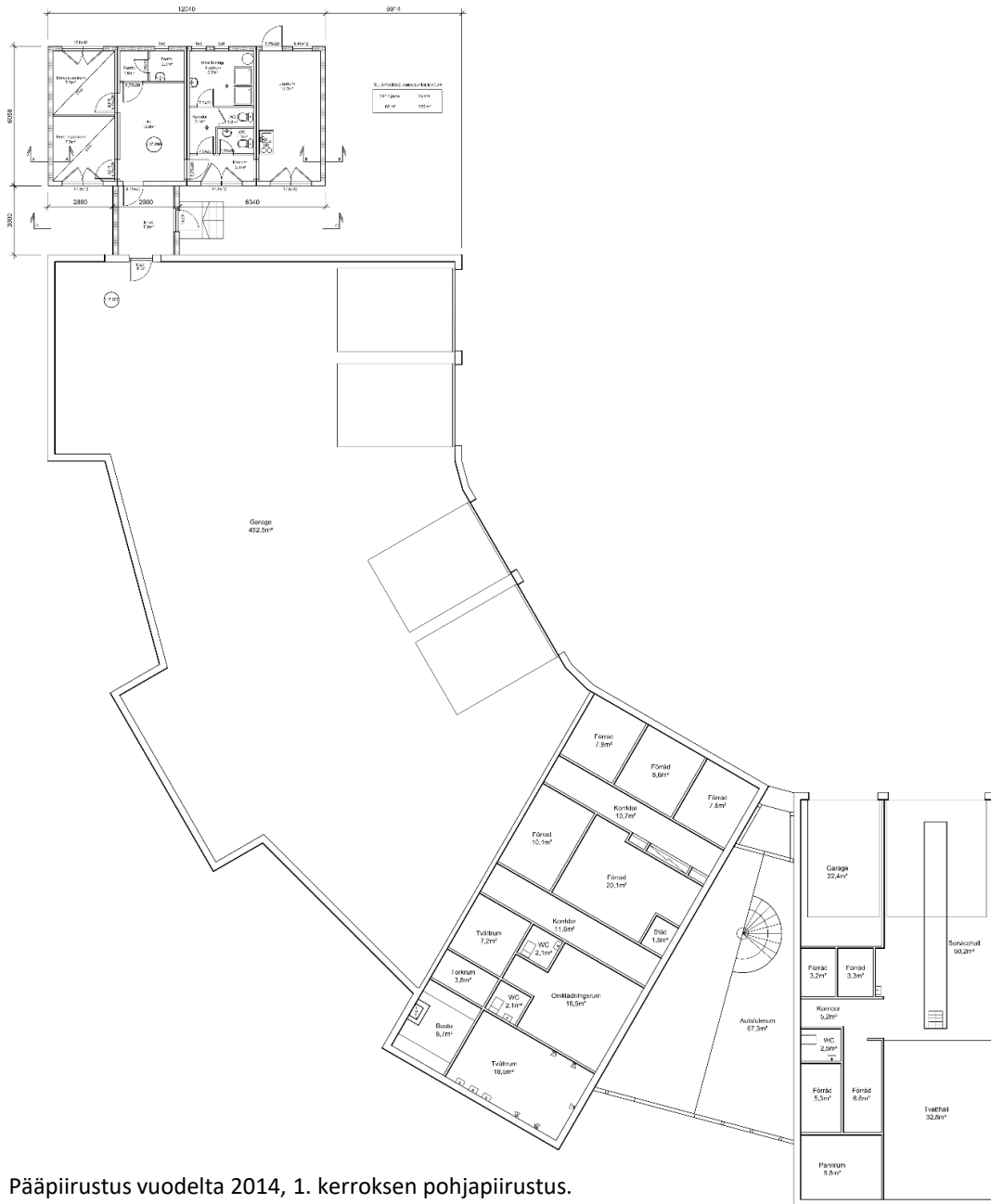
Pääpiirustus vuodelta 2014, julkisivu itään.

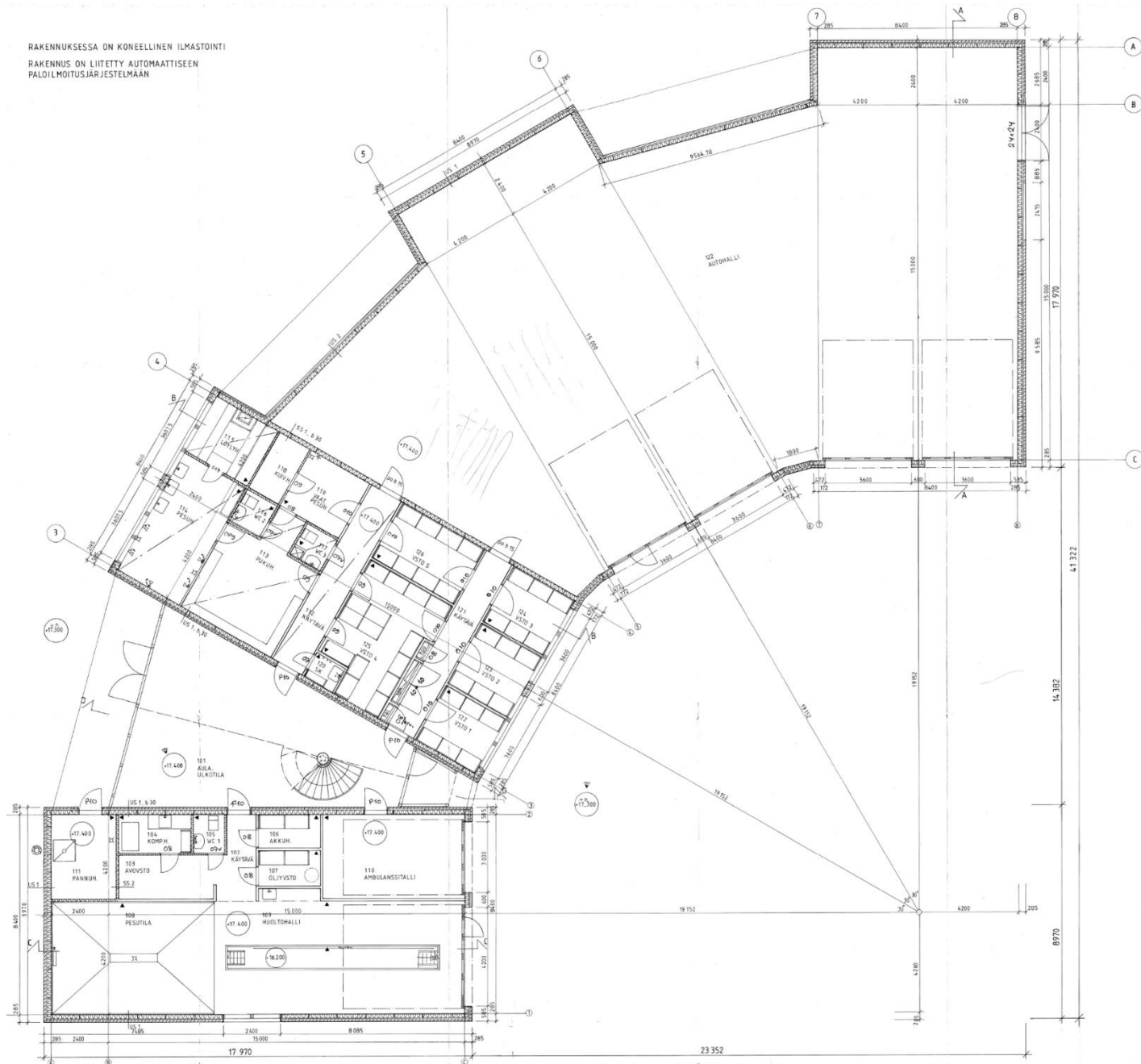


Pääpiirustus vuodelta 2014, julkisivu pohjoiseen.

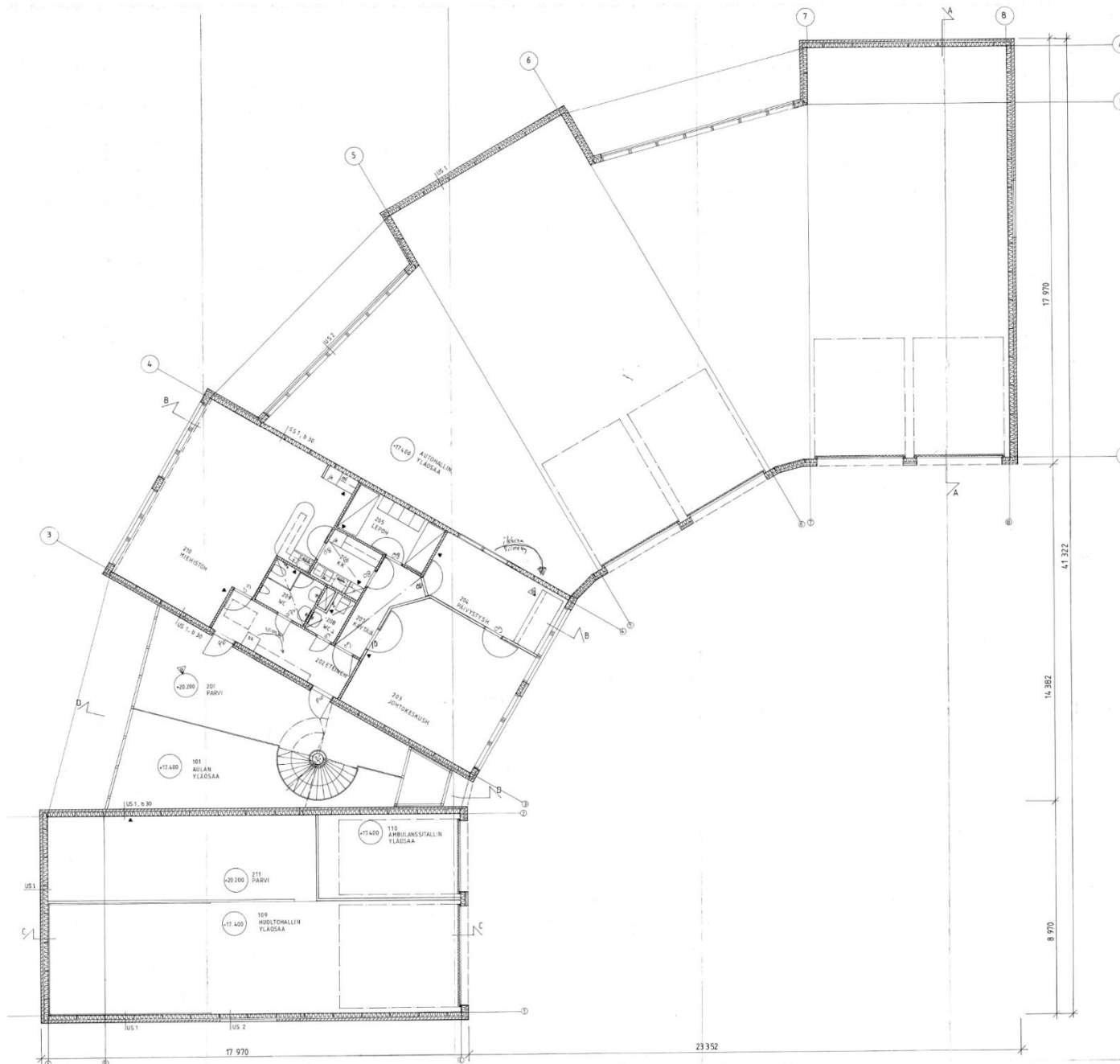


Pääpiirustus vuodelta 2014, julkisivu länteen.





Työpiirustus vuodelta 1988,
1. kerroksen pohjapiirustus.



Työpiirustus vuodelta 1988,
2. kerroksen pohjapiirustus.

6. Rakennuksen kunto

Alkuperäinen osa rakennuksesta on ikäisekseen hyvässä kunnossa, eikä rakennuksen rungossa ole havaittu puutteita. Arviot rakennuksen kunnosta ja korjaustarpeista perustuvat viimeisimpään kuntoarvioon (Granlund Consulting Oy, 2016).

Rakennukseen on vuosien varrella tehty joitakin kunnostustoimenpiteitä, mutta nykytilanteessa rakennuksesta löytyy silti korjaustarpeita. Lämmönjakokeskus on uusittu vuonna 2003, salaojat vuonna 2014 ja myös paloilmotin ja rakennusautomaatio on uusittu rakennuksen käytössä olon aikana. Tärkeimpiä korjaamistarpeita ovat perustuksen liikuntasauvojen korjaaminen, julkisivujen tuuletusrakojen tukosten avaaminen, julkisivun palojälkien korjaaminen, vesikaton maalipinnan ja tiivistysten uusiminen, saunatilojen saneeraus, lämmönjaon venttiilien ja termostaattien saneeraaminen, tonttviemärin korjaaminen sekä valaistuksen uusiminen. Laajennusosa puolestaan on teknisesti hyväkuntoinen, mutta aikaisempien käyttäjien näkökulmasta sen käytettävyydessä on havaittu puutteita. (Granlund Consulting Oy, 2016).

7. Rakennuksen säilyttämisen edellytykset

Paloasemarakennuksen korkeat ja avarat autotallitilat soveltuvat sellaisenaan monenlaisiin käyttötarkoituksiin, kuten esimerkiksi venekaupaksi, ateljeetilaksi tai vastaavaksi ympäristöhäiriötä tuottamattomaksi liike- tai työtilaksi. Tämän lisäksi korkea tila on mahdollista myös jakaa kahdeksi kerrokseksi, kuten osassa rakennusta on tehtykin. Joustavuus toimii myös toiseen suuntaan; olevia välipohjia purkamalla saadaan lisää korkeaa tilaa, mikäli tarve niin vaatii.

Kantavien sisäseinien vähäisen määrän ansiosta tilat ovat vapaasti järjesteltävissä.

Rakennusrungon kohtalaisen hyväksi arvioitu kunto, rakennuksen korjauskelpoisuus, tilojen monikäyttöisyys, arkkitehtuurin omaperäisyys, sen keskeinen sijainti sekä asema Bollstantien ja kantatien 51 risteysalueen maisemassa puhuvat rakennuksen säilyttämisen puolesta. Rakennuksella ei kuitenkaan arvioida olevan erityisiä kulttuuri- tai rakennushistoriallisia, rakennustaiteellisia tai maisemallisia arvoja. Näin ollen rakennuksen edustavuus ei riitä perustelemaan rakennuksen tiukkaa suojelemista.

8. Suositukset jatkotoimenpiteiksi

Paloasemarakennuksella arvioidaan olevan käyttöpotentiaalia myös tulevaisuudessa, ja se soveltuu palokuntatoiminnan ohella myös muunlaisiin käyttötarkoituksiin. Vaikka rakennuksen edustavuus ei riitäkään perustelemaan sen suojelemista, on sen säilymisen edistäminen suositeltavaa. Paloasemarakennuksen säilymistä edistäisi sen osoittaminen asemakaavassa säilytettäväksi rakennukseksi sekä mahdollisen uuden käyttötarkoituksen vaatimien muutostöiden mahdollistaminen.

9. Käytetyt lähteet

Kuntoarviot:

Granlund Consulting Oy, Tekninen kuntoarvio, uusi paloasema. 2016.
Delete Tutkimus Oy, kuntotarkastuslausunto, paloasema. 2014.
Aaro Korhonen Oy, Inkoon kunnan palo-aseman osittainen kuntoarvio.
2014.

Kartat:

Inkoon kunnan karttapalvelu, <https://inkoo.karttatiimi.fi/>:

- Voimassa oleva asemakaava

Paikkatietoikkuna, <https://kartta.paikkatietoikkuna.fi/>:

- Maanmittauslaitoksen taustakartta

Inkoon kunta, rakennusvalvonnan arkisto:

- Pääpiirustukset vuodelta 2014
- Työpiirustukset vuodelta 1988

Valokuvat

Miia Nätyнки, maastokäynnillä 29.11.2023 otetut valokuvat.