

12.12.2016

INKOO

Inkoonportin vetovoimatekijät Maisemallinen vetovoimasuunnitelma

36T



12.12.2016

Sisällysluettelo

1	Esipuhe	4
1.1	Alue	4
1.2	Tehtävä	5
2	Maiseman lähtökohdat	6
3	Maiseman vetovoiman valjastaminen	9
3.1	Viljelyaukeat ja kulttuurimaisema	9
3.2	Pitkät näkymät	10
3.3	Reunat ja puusto	11
3.4	Maastonmuodot	12
3.5	Kalliot	13
3.6	Valaistus tehokeinona	14
	15	
4	Jatkosuunnittelusuosituksia	16

Tekijät

Raportin on laatinut FCG Suunnittelu ja tekniikka Oy:n
työryhmä:

Jussi Partanen, arkkitehti SAFA YKS/541
Arja Sippola, arkkitehti SAFA YKS/256
Teija Patriikka, arkkitehti SAFA YKS/253
Mari Antere, maisema-arkkitehti MARK

12.12.2016

1 Esipuhe

Inkoon kunta on käynnistänyt kantatien 51 varrella olevan alueen kehittämisen. Inkoonportin aluetta on tavoitteena kehittää erityisesti yritystoiminnan tarpeisiin. Alueelle laaditaan asemakaavaa.

Maisemallinen vetovoimasuunnitelma antaa pohjaa Inkoonportin alueen asemakaavoitukselle sekä sen yhteydessä mahdollisesti laadittaville rakentamistapaohjeille.

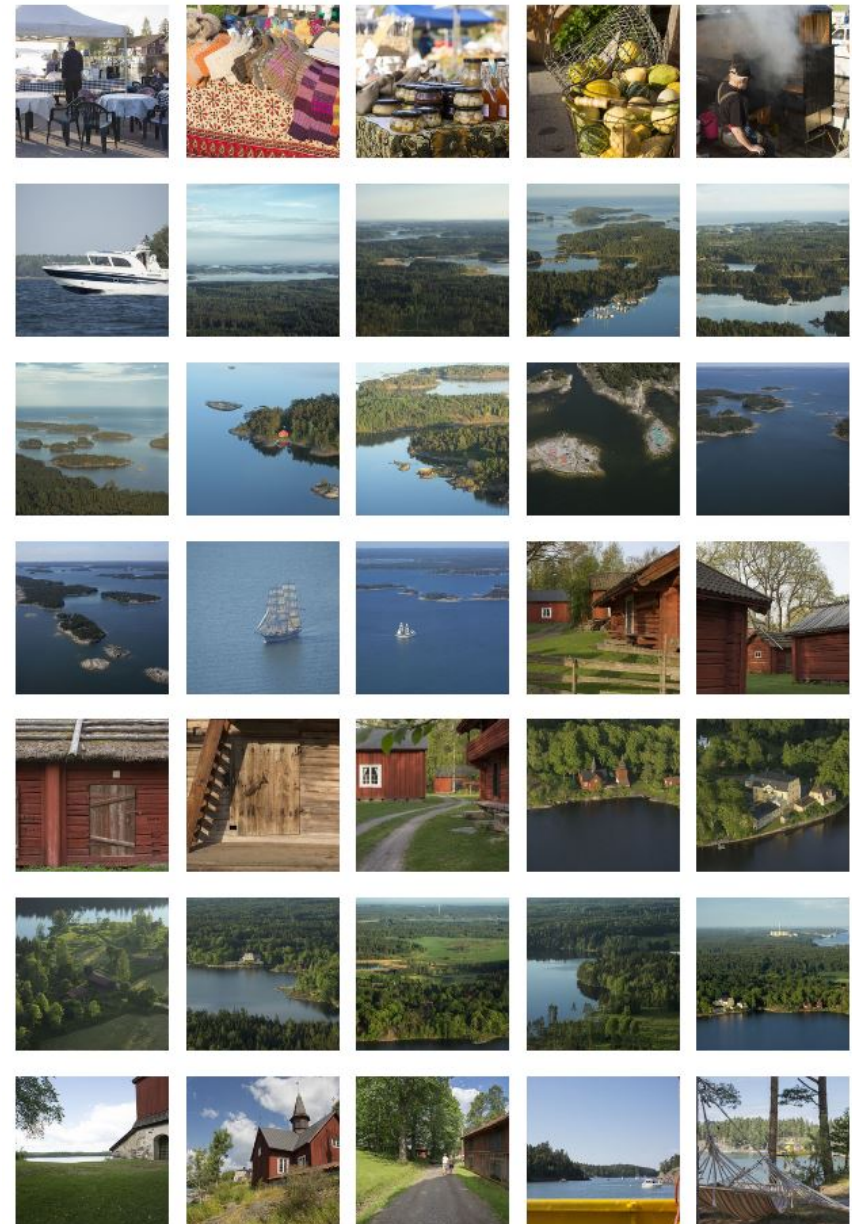
Inkoonportin maankäytön kehittämisen lähtökohta on alueen hyvä sijainti. Ajomatka Helsingistä kantatien 51 varrella olevalle alueelle kestää noin 50 min, Hangosta ja Salosta noin 55 min, Lohjalta noin 30 min.

Inkoo on tunnettu merestä, saaristosta, kyläympäristöistä, kulttuuriympäristöistä... Yhdistämällä näitä vetovoima- ja tunnettuustekijöitä Inkoonportin alueen omiin vetovoimatekijöihin voidaan mielikuvien tasolla yhdistää Valtatie 51 Inkoon keskukseen.

Tässä raportissa keskitytään Inkoonportin maisemallisiin vetovoimatekijöihin. Raportissa esitetään myös keinoja, joilla vetovoimatekijöitä voidaan valjastaa maankäytön kehittämiseen ja suosituksia, joilla pyritään säilyttämään ja kohottamaan vetovoimatekijöiden merkitystä alueella.

1.1 Alue

Inkoonportin alue sijaitsee Inkoon kuntakeskuksen koillispuolella Helsingistä Karjaalle johtavan kantatie 51:n varrella. Kantatie 51:n kanssa risteävät kuntakeskukseen johtavat Tähteläntie ja Bollstantie.



12.12.2016

1.2 Tehtävä

Pienen **maaseutu**- ja **saaristokunta** Inkoon kuntakeskus sijaitsee meren äärellä noin kilometrin päässä Inkoonportin alueesta.

Inkoonportin tehtävänä on viestiä Inkoon korkealaatuisesta, **merellisestä** kuntakeskuksesta, jossa on tilaa kulttuurille ja viihtymiselle. Kuntakeskus tulee liittää sen elinvoimaa tukevalla näkyvällä ja tunnistettavalla tavalla nopealiikenteiseen vt 51:een.

Erillisenä kokonaisuutena Tähteläntien risteuksen liikenneaseman ympärille kaavoitetaan työpaikkapainotteinen alue. Kaavoituksen yhteydessä tutkitaan mahdollisuutta tuoda Inkoon vetovoimatekijöitä teemoina alueen arkkitehtuuriin, esimerkiksi idyllisinä venevajoina kertomaan sataman läheisyydestä.

Ensisijainen vetovoimatekijöiden tarkastelu on etsiä Valtatie 51:n varren maisemallisesta kokonaisuudesta vahvuuksia, joita korostamalla ja hoitamalla tieosuus ja sen liittymät, erityisesti Bollstantien risteys, näyttäytyvät kauniina ja houkuttelevina.



12.12.2016

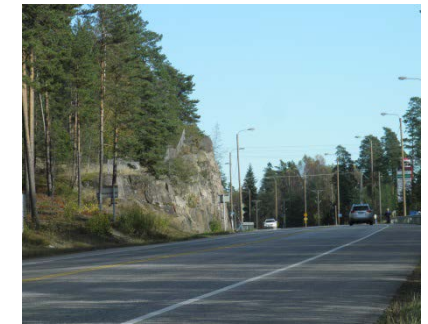
2 Maiseman lähtökohdat

Alue on valtaosin kallioista ja metsäistä maastoa; pienialaiset peltoaukeat avautuvat alueen itäosassa Tähteläntien ja kantatie 51 risteyksen läheisyydessä; alueen lounaisosa rajautuu laajaan suoalueeseen.

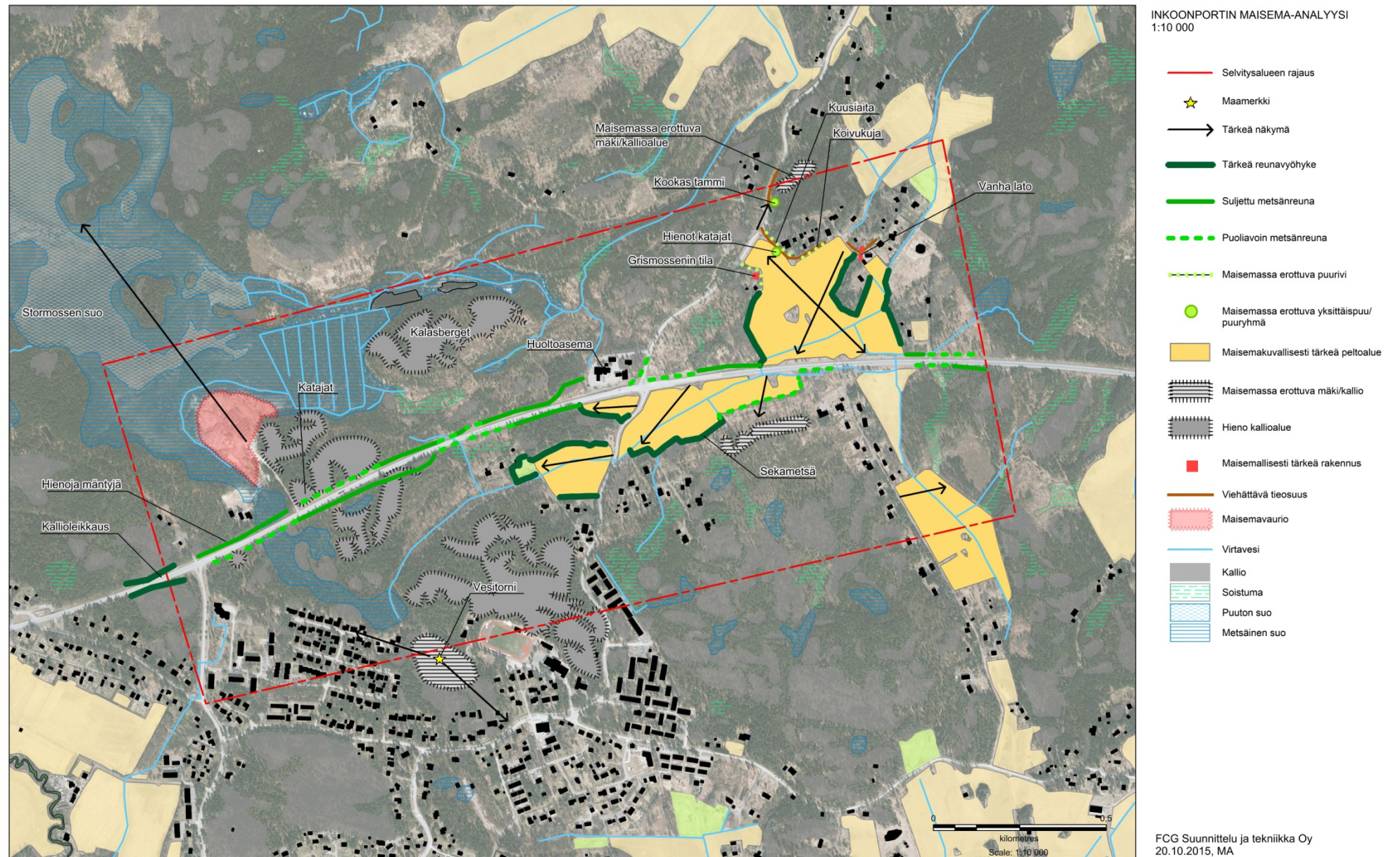
Inkoonportti sijoittuu maisemamaakuntajaottelussa Eteläisen rantamaan alueelle, tarkemmin Eteläiseen viljelyseutuun. Eteläinen viljelyseutu on tyypillisesti maastonmuodoiltaan vaihtelevaa, yleensä tehokkaasti viljeltyä aluetta.

Inkoonportin maisema on pienipiirteistä ja korkeussuhteiltaan vaihtelevaa. Viljelyalueet sijoittuvat laaksojen savikoille, joita moreenikumpareet rajaavat. Moreenimailla kallio on monin paikoin hyvin pinnassa, ja alueella esiintyy runsaasti avokallioita. Stormossen suo sijoittuu turvemaalle.

Maaston korkein kohta on Kalasbergetin huippu, joka kohoaa 45 metriä merenpinnan yläpuolelle. Alavimmat alueet sijoittuvat viljelymaille noin 17 metriä merenpinnan yläpuolelle.



12.12.2016





VILJELYAUKEAT
KULTTUURIMAI-
S
EMA



REUNAT,
PUUSTO
PITKÄT
NÄKYMÄT



KALLIO
KIVI
MAASTONMUOD-
OT

LIKKUMINEN JA
VAUHTI
MAISEMASSA

12.12.2016

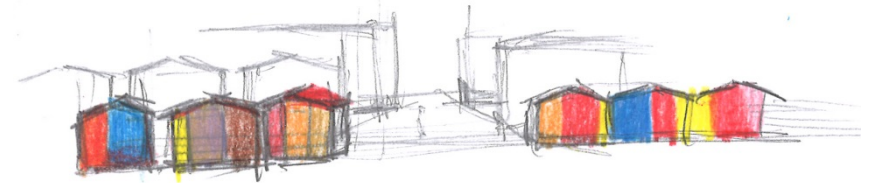
3 Maiseman vetovoiman valjastaminen

3.1 Viljelyaukeat ja kulttuurimaisema

Inkoon rannikkopitäjän historialliseen kulttuurimaisemaan kuuluvat viljellyt pellot ja maatilakeskukset. Inkoon manneralueen rakennetulle kulttuuriympäristölle ovat leimallisia laajat viljelyaukeat, joiden reunamilla ja kumpareilla sijaitsevat vanhat kylät vauraine talonpoikaistaloineen. Tilojen rakennukset on useimmiten ryhmitelty vapaasti maaston mukaan, epäsäännöllisen pihamaan ympärille.

Viljelyaukeiden ominaispiirteitä myös Inkoonportin alueella ovat pitkät polveilevat näkymät ja metsänreunojen ja –saarekkeiden lomittuneisuus. Tämä pitkien näkymien ja avoimen maisematilan teema kannattaa huomioida alueen suunnittelussa.

Perinteisessä talonpoikais- ja saaristorakentamisessa on suosittu puun käyttöä, harjakattoa ja julkisivukäsittelyä punamultamaalausta. Saaristossa ja rannikolla venevajat, luotsiasemat ja merenkulkuun liittyvät muut rakennukset ja rakenteet muodostavat oman erityisen rakennuskategoriansa.



Inkoonportin mielikuvallisessa liittämässä Inkoon historiaan ja maisemaan voidaan selkeitä rakennushahmoja, voimakasta värikokemusta sekä materiaalintuntua käyttää keinoina. Jaotteleamalla ja jäsentämällä suuria rakennusvolyymeja pienemmiksi voidaan luoda viittauksia pienipiirteiseen kyläympäristöihin. Voimakkaat värit voivat tuoda miellelyhtymiä myös satamaympäristöihin ja suuret kappalemaiset rakennusmassat voivat toimia viittauksina teolliseen ruukkihistoriaan tai jopa saaristomaisemaan.

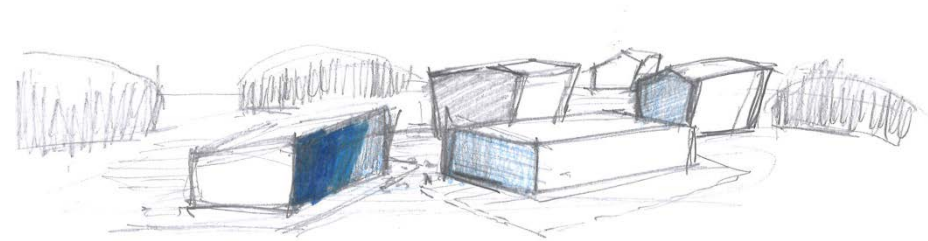
12.12.2016

3.2 Pitkät näkymät

Viljelyaukeiden ja saaristomaisemien ominaispiirteisiin kuuluvat pitkät näkymät. Pitkien näkymien avulla voidaan myös uudisrakentamisympäristössä luoda paikallista omintakeisuutta, sitoa uutta rakentamista maiseman kiinnekohtiin ja helpottaa alueella suunnistautumista.

Maisematilan pitkiä näkymiä tulisi jatkossakin hyödyntää. Näkymien sulkeminen vähentää alueen ominaispiirteitä. Pitkät näkymät ovat luonteenomaisia viljelysmaisemalle, mutta voivat luoda miellelyhtymiä myös Inkoolle luonteenomaiseen saaristomaisemaan.

Saarekkeina avoimessa maisematilassa voivat olla mm. reunustava puusto, rakennusryhmät sekä korkeat maastonkohdat.



12.12.2016

3.3 Reunat ja puusto

Alueella on muutamia viljelymaisemaa rajaavia ja myös ekologisena reunavyöhykkeenä toimivia metsän reunoja, jotka ovat tyypillisiä kulttuurimaiseman vetovoimatekijöitä.

Reunapuuston lisäksi myös yksittäisillä puilla tai puuryhmillä on maisemallista merkitystä; kauniit männyt, katajat ja tammetsat kuuluvat alueen vahvuuksiin. Esimerkiksi Kiveläntien risteyksen jälkeen Tähteläntien kiintopisteen muodostaa upea, suojeltu tammi.

Suunnittelukeinoja

Avotilaa reunustavan puuston säilyttämisellä on suuri merkitys maiseman kokemiselle. Saarekemaisia puustoryhmiä valaisemalla voidaan nostaa esiin paikan identiteetille tärkeitä kohtia maisemassa. Voidaan myös valaista yksittäisen puun taustaa, eikä itse puuta. Rakennusten sijoittaminen avonaisen maisematilan takalaitaan luo uuteen suurimittakaavaiseen rakennettuun ympäristöön muistikuvaa peltomaiseman metsäsaarekkeista tai peräti saaristomaisemasta.



12.12.2016

3.4 Maastonmuodot

Topografia on pieni-irteistä eivätkä kalliokumpareet juuri erotu maantiemaisemassa. Kallioalueet eivät hahmotu selkeästi tiemaisemassa alueen puustoisuuden vuoksi.

Yllä mallinnuskuvaa on korostettu avokallioalueet. Keltainen viiva osoittaa maantiemaiseman puoliavoimet metsänreunat ja punainen viiva sulkeutuneen metsänreunan.

Maastonmuotojen merkitys maisemallisena vetovoimatekijänä liittyy erityisesti peltomaisemien ja saaristomaiseman teemaan. Suurimmat kalliot voivat toimia pitkien avattavien näkymien päätteinä ja saarekkeina avoimessa maisematilassa.

Kalasberget

Alueen korkein kohta (keltaiset nuolet mallinnuskuvissa) ei nykytilanteessa hahmotu maantielle johtuen maantietä reunustavasta puustosta. Yllä näkymä Tähteläntien risteyksen liikenneasemalta, Kalasbergetin sijainti lähipuuston takana osoitettu punaisella nuolella.



12.12.2016

3.5 Kalliot

Kallioleikkaukset ja avokalliot ovat alueen maisemallisia vetovoimatekijöitä, joita voidaan alueen kehittämisessä korostaa. Nykyisin Inכוןportin useat hienot kallioalueet eivät erotu maantiemaisemassa puustoisuuden vuoksi.

Kallioalueiden maisemallisen esiinnostamisen keinona voidaan käyttää esimerkiksi valaistusta.

Tietyillä osa-alueilla voidaan puustoa harventamalla saada kalliomuotoja paremmin esiin maantiemaisemassa.

Kasvillisuuden kannalta kallioalueet jäkälikköineen kuuluvat alueen vahvuuksiin. Rakentamisalueilla voitaisiin esimerkiksi yleisten alueiden tai tonttimaan niillä osilla, joille ei kohdistu liikkumispainetta, kokeilla sammalkasvillisuuden käyttöä.



12.12.2016

3.6 Valaistus tehokeinona

Maastonmuotoja voidaan maantiemaisemassa korostaa esimerkiksi valaistuksella, harkituilla puuston harvennuksilla tai paikoitteisella pintamaan poistolla. Alla ideakuva Bollstantien liittymän viereisen kallion tehostevalaistuksesta.



12.12.2016

Vetovoimakäytävä on suuren osan vuodesta työmatkakäytössä pimeään vuorokaudenaikaan. Maisemavalaistus, jossa tienvarren kohokohtia nostetaan esille, herättää ajajan huomion ja muistuttaa Inkoosta. Alla kuvassa esimerkki valaistavista kohteista.



12.12.2016

4 Jatkosuunnittelusuosituksia

1. Säilytettäväksi on suositeltavaa jättää alueet, jotka sijaitsevat maisemallisesti arvokkailla, kauniilla tai ekologisesti herkkillä paikoilla. Inכוןportin alueella tämä tarkoittaa laaja-alaisia kallioalueita, maisemakuvallisesti tärkeitä peltoalueita sekä niihin liittyviä tärkeitä reunavyöhykkeitä. Kauniit männyt, katajat ja tammet sekä vaikuttavat kallioalueet jäkälikköineen kuuluvat alueen vahvuuksiin.
2. Inכוןportin ja keskustaaaman keskinäiseen yhteyteen ja kytkeytyneisyyteen tulee kiinnittää erityistä huomiota. Tähän tarvitaan sekä yhdyskuntarakenteen kannalta hyvää liikenteellistä liittymäratkaisua että maiseman mittakaavaan soveltuvia liikennejärjestelyjä.
3. Bollstantien liittymä-alue on Inכון kirkonkylän "ankkuri" valtatielle. Se tulee kehittää tunnistettavana paikkana, joka jää kulkijan mieleen ja muistuttaa liittymisestä Inכון kirkonkylään.
4. Suositeltava liittymätyyppi Bollstantielle olisi ympäristösuunnittelun ja vetoimatekijöiden näkökulmasta kiertoliittymä. Se on itsessään tunnistettava paikka, joka hahmottuu kulkijan mielessä selkeänä ja muistettavana. Mikäli kiertoliittymä ei ole väylällä mahdollinen, on suositeltavaa katkaista Bollstantien risteuksen pohjoispuolinen liittymä ja tehdä liittymästä selkeästi T-risteys. Eritasoristeys on myös tunnistettavuudeltaan hyvä, joskin maisematilallisesti raskas ja epämiellyttävä. Erityisen vältettävä on tilanne, jossa porrastettu liittymä muodostaisi Valtatielle 51 kirkonkylän ohittavan rinnakkaisväylän, jolta ei ole liittymää kirkonkylälle. Tämä olisi päinvastaista kehitystä kuin tavoiteltu kirkonkylän "sisäänheittäjä".
5. Tähteläntien ja Bollstantien välinen vt51:n osuus on suositeltavaa kehittää tässä raportissa esitetyillä valaistuksen ja kiintopisteiden korostamisen keinoilla sekä muilla vastaavilla ympäristösuunnittelun keinoilla siten, että alueesta tulee mieleenpainuva.
 - 5.1 Aluesuunnittelussa on suositeltavaa avata peltomaisemaan liittyviä pitkiä näkymiä.
 - 5.2 Arkkitehtuurissa on suositeltavaa tutkia teemoja viljely- ja kulttuuriympäristön rakennusperinnöstä sekä saaristomaisemasta (esimerkiksi venevajat).
 - 5.3 Alueelle on suositeltavaa tehdä asemakaavan yhteydessä rakentamistapaohje.
 - 5.4 Merkittävä puusto tien varrella kannattaa säilyttää.
 - 5.5 Tienvarren merkittävää puustoa on suositeltavaa korostaa esimerkiksi valaistuksella.
 - 5.6 Tienvarren huomiota herättävät kalliot kannattaa valjastaa maisemallisena vahvuutena, erityisesti Bollstantien risteuksen vierellä. Hyvä keino on kohdevalaistus.

12.12.2016

LÄHTEITÄ:

- Rakennetun kulttuuriympäristön selvitys, 15.6.2013, Inkoon kunta; Stadionark, Arkkitehtitoimisto Kristina Karlsson, Kati Salonen ja Mona Schalin Arkkitehdit Oy
- Inkoonportin maisemaselvitys, FCG 2015, Mari Antere

YHTEYSTIEDOT:

Jussi Partanen, FCG Suunnittelu ja tekniikka Oy,

jussi.partanen@fcg.fi