

The background is a blue-toned sketch of a lakeside scene. On the left, there is a large building with a gabled roof and several windows. In the foreground, a wooden pier or dock extends into the water, with a small boat moored at the end. The boat has the number 'R 66268' on its side. The overall style is a hand-drawn sketch with a monochromatic blue color palette.

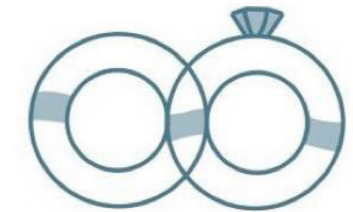
# INKKO

MAR-C1017 - Kaisla Koskela, Ninni Forsman, Niko Korhonen

# Sisälllys

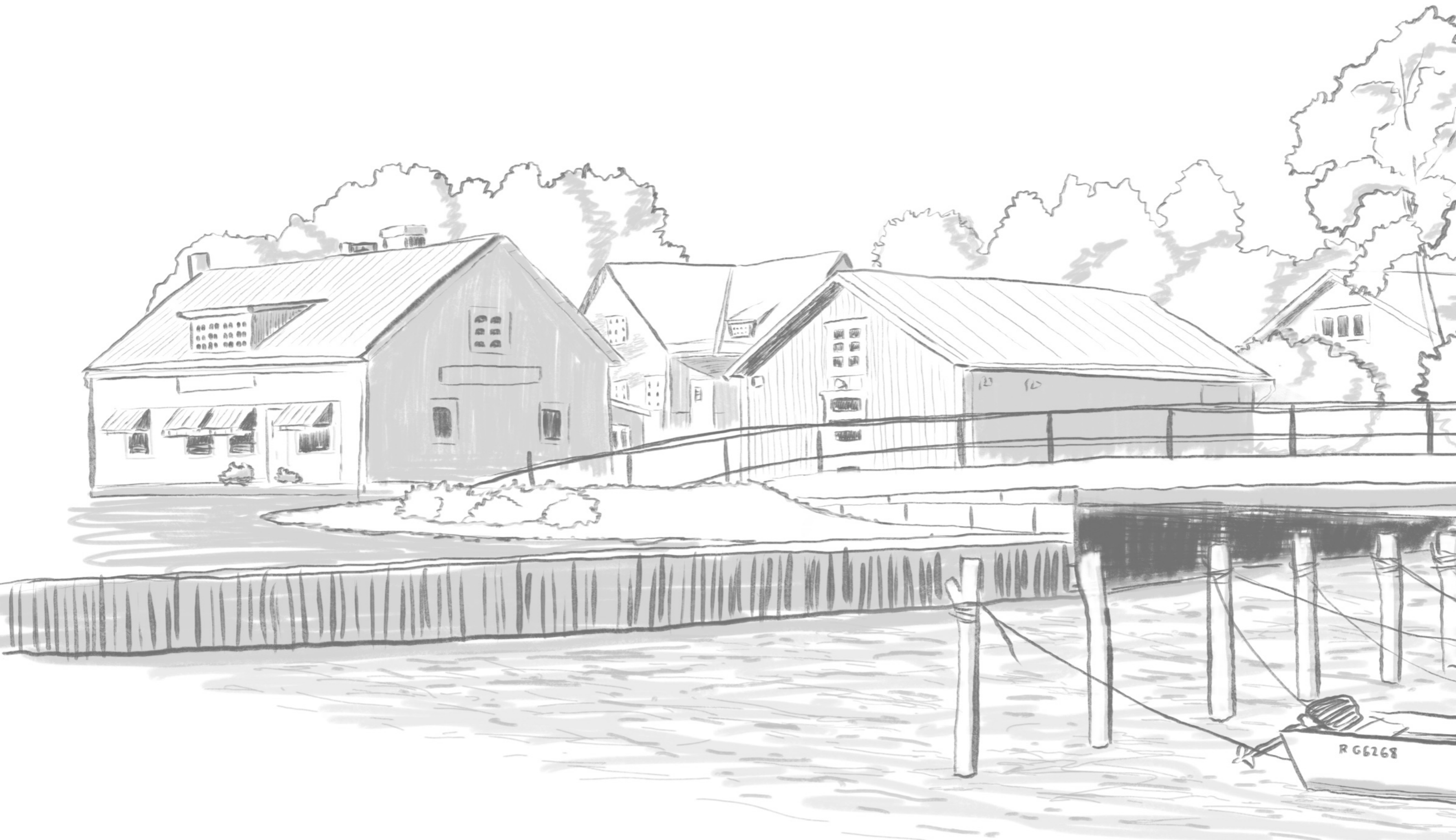
|                                 |    |
|---------------------------------|----|
| Sisällysluettelo                | 1  |
| <b>Analyysimateriaalit</b>      | 2  |
| Miljöötyypitys                  | 3  |
| Kulttuurimiljööt                | 4  |
| Luonnonmiljööt                  | 5  |
| Leikkauskuvat                   | 6  |
| Alueiden käytettävyys           | 7  |
| SWOT -analyysi                  | 8  |
| SWOT -analyysikartta            | 9  |
| <b>Suunnitelma</b>              | 10 |
| Kehittämissuunnitelma           | 11 |
| Kehittämissuunnitelman selostus | 12 |
| Konsepti                        | 13 |
| Matkailumuodot                  | 14 |
| Liikenneyhteydet                | 15 |
| <b>Kohdesuunnitelmat</b>        | 16 |
| Torpanmäki                      | 17 |
| Kohdesuunnitelma A              | 18 |
| Kohdesuunnitelman tarkennus     | 19 |
| Alueleikkaukset                 | 20 |
| Rakennustypologia               | 21 |
| Maisemanhoito-ohje              | 22 |
| Periaateleikkaus                | 23 |
| Kohdesuunnitelma B              | 24 |
| Kohdesuunnitelman tarkennus     | 25 |
| Näkymäkuva ja leikkaus          | 26 |
| Rakentamistapaohje              | 27 |

INKOO





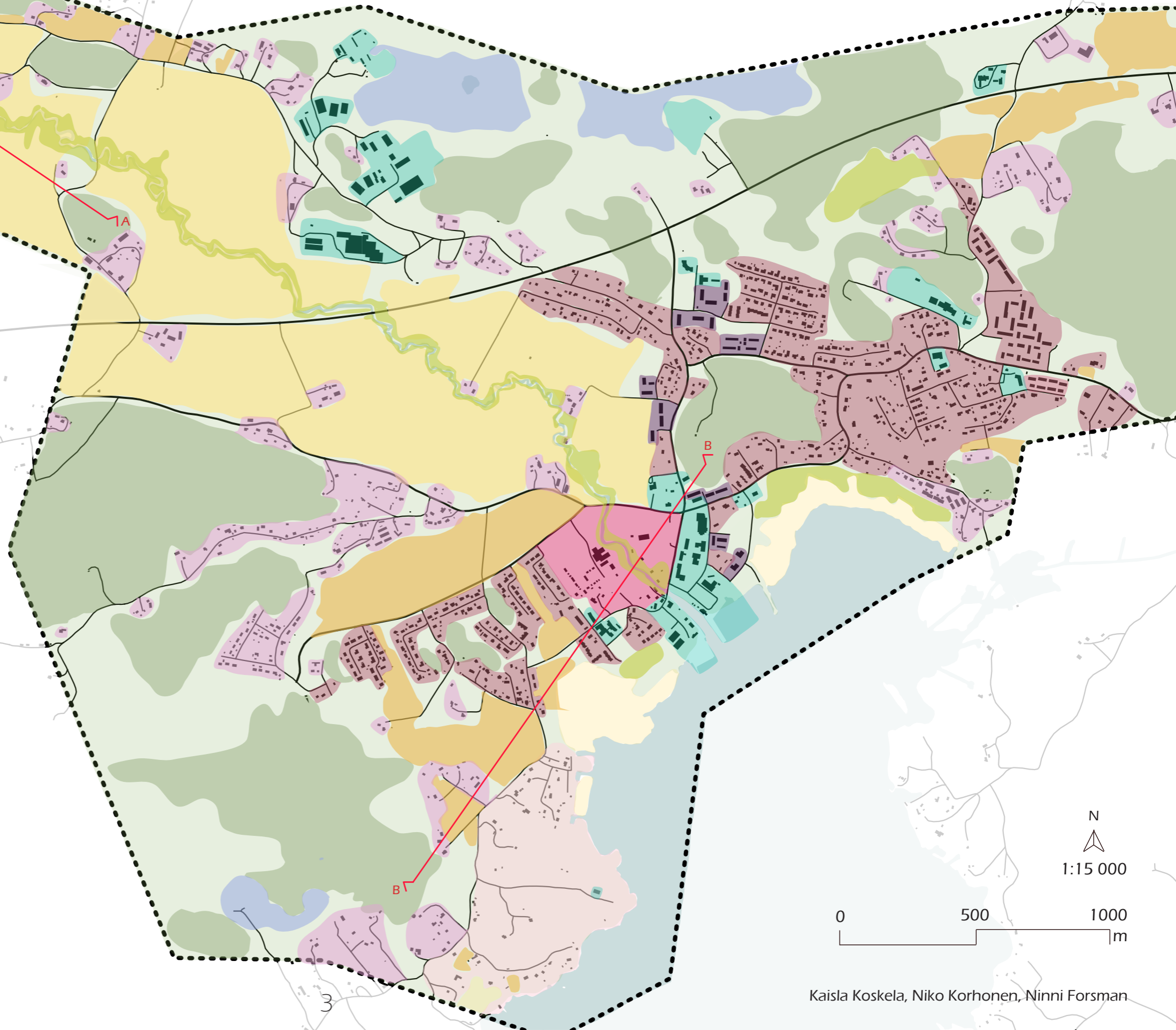
# Analyysimateriaalit



# Miljöötyypitys

## Miljöötyypit

-  Kirkonkylä
-  Taajaman pientaloalue
-  Kerrostaloalue
-  Merenrantakylä
-  Muu asutusalue
-  Teollisuus ja palvelut
-  Viljelty jokilaakso
-  Muu viljelyalue
-  Rehevä lehto
-  Tuore kangasmetsä
-  Yhtenäinen suoalue
-  Kalliometsäinen selänne
-  Merenrannan ruovikko
-  Merenlahti





# MILJÖÖTYYPPIEN SELOSTUS - KULTTUURIMILJÖÖT

## KIRKONKYLÄ

Historiallista rakennusperintöä vaaliva puistomainen kulttuurikeskus, jonka keskiössä on Inkoon kirkko. Yhteisöllistä kylähenkeä merkittävällä tavalla ylläpitävä alue ja Inkoon kulttuuriympäristön solmukohdassa sijaitseva kiintopiste, josta erilaiset kulttuurimiljööt levittäytyvät ympäröiville alueille. Monin tavoin arvokas ja paikallisten tunnustama kohde.

## TAAJAMIEN PIENTALOALUEET

Inkoon taajamien pientaloalueilla rakennukset sijoittuvat teiden varsille verrattain tiiviisti ja säännönmukaisesti. Rakennuskanta on 1–2 kerroksista, eli matalaa, ja se muodostuu pääasiassa omakotitaloista, paikoittain rivi- tai luhtitaloista. Puurakentamisella on vahva rooli, mutta etenkin rivitaloalueilta löytyy myös tiilirakentamista. Pientalojen piha-alueet ja tienvarsien kasvillisuus muodostavat maisemallisesti yhtenäisen viherrakenteen. Miljöötyyppin alueita koetaan ensisijaisesti läpikulun muodossa, sillä liikenneväyliä lukuun ottamatta ne rakentuvat pääasiassa yksityisomisteisista tonteista. Taajamien pientaloalueet ovat kirkonkylän sekä merenrannan kyläalueiden ohella olennainen osa Inkoon yhteisöllistä kyläidentiteettiä.

## KERROSTALOALUEET

Pääasiallisesti lähiömäistä kaupunkirakennetta luovia rakennusryhmiä, joiden kerrosluku vaihtelee kolmesta ylöspäin. Rakennusmateriaalina on käytetty suurelta osin betonia, rannan puukerrostaloja lukuun ottamatta. Alueet sijoittuvat Inkooseen hajanaisesti, pientalorakentamisen lomaan. Korkeimmat kerrostalot tahtovat rakennusmassallaan, rakennusmateriaalista riippumatta, hallita ympäristöään. Luonteensa vuoksi alueet ovat haasteellisia Inkoon yhteisöllisen ja idyllisen kyläidentiteetin kannalta.

## MERENRANTAKYLÄT

Merenrannan kylille on ominaista hajanainen, pienimuotoinen ja omakotitalovaltainen rakennuskanta, joka sijoittuu merelle avautuvaan maisemaan tai aivan sen tuntumaan. Aukkaat näkevät nämä miljöötyyppit olennaisena osana Inkoon identiteettiä. Yhteisöllisyyttä korostavat rantojen julkiset alueet ja tilat, joista selvitysalueella sijaitsevat muun muassa läntisen rannan grillauspaikka, uimaranta sekä tanssilava. Rakentamisen pienimuotoisuus pitää yllä idyllistä kyläilmettä.

## MUUT ASUTUSALUEET

Selvitysalueen haja-asutusvyöhykkeen muodostavat muut asuinalueet, jotka eivät ole luonteeltaan yhtenäisiä tai sommittelultaan säännöllisiä. Tiheimmät rakennusten keskittymät ovat luonteeltaan jopa kylämäisiä ja ne sijaitsevat taajaman tuntumassa. Rakennustiheys harvenee nopeasti taajama-alueelta pois päin liikuttaessa. Pääasiallisena rakennustyyppinä alueilla ovat omakotitalot.

## TEOLLISUUDEN JA PALVELUN ALUEET

Miljöötyyppin sisältämät alueet koostuvat vaihtelevasta teollisuus- ja palvelurakentamisesta. Pohjoisosassa ne luovat talous- ja tuotantomaisemaa. Kirkonkylän läheisyydessä sijaitsevat palvelurakennukset ja satamarakenteet muodostavat yhdessä kirkonkylän kanssa Inkoon nykyisen keskusta-alueen. Alueiden rakennukset ja rakenteet ovat luonteeltaan ja tarkoitukseltaan erilaisia, ja ne toimivat voimakkaina kulttuurisina maisematekijöinä, joissain tapauksissa jopa maisemavaurioina.

## VILJELTY JOKILAAKSO

Historiallisestikin merkittävä jokilaakson viljelymaisema koostuu rehevää lehtoa kasvavan joenvarren ympärille perustetuista pelloista rakennus- ja metsäsaarekkeineen. Kokonaisuutta halkovat itä-länsi suuntaisesti Inkoon rannikkotie eli valtatie 51, sekä pohjois-etelä suuntaisesti Eteläinen Salontie. Alueella sijaitsee myös paikallisesti tunnustettu Lill-Bredsin maatila. Miljöö luo kunnalle lähituotannollisesti omavaraista identiteettiä ja alueellisesti se toimii akselina Inkoon kirkonkylän ja juna-aseman välillä.

## MUUT VILJELYALUEET

Satunnaisia peltomiljöitä, jotka ovat Jokilaakson viljelymaisemaa pienempiä ja epämääräisempiä. Alueet eivät ole maisemalliselta identiteetiltään aina vahvoja, mutta luovat kuitenkin monipuolisempaa maisemarakennetta ympäristöönsä ja pitävät yllä Inkoon lähituotannollista maalaismaisemaa.

# MILJÖÖTYYPPIEN SELOSTUS - LUONNONMILJÖÖT

## REHEVÄT LEHDOT

Selvitysalueen rehevät lehdot sijaitsevat veden läheisyydessä merenlahden rannalla, Inkoonjoen varrella sekä Inkoonportin alueella erään virtaveden varrella selänteiden välissä. Puusto on lähes pelkästään lehtipuuta, sekä latvus ja pensaskerrokseltaan pääsääntöisesti tiheitä. Kenttäkerroksessa kasvaa saniaisia tai muita ruohovartisia kasveja; avoimemmilla paikoilla hyvinkin runsaasti, mutta tiheimmillä vain harvakseltaan. Lehtoja on selvitysalueella suhteellisen harvassa. Miljöötyyppi on ekologisesti merkittävä ja lehdot on arvotettu monissa Inkoosta tehdyissä luontoselvityksissä arvokkaiksi ja säästettäväksi luontokohteiksi.

## TUORE KANGASMETSÄ

Kallioselänteiden juurilla ja laaksoissa kasvaa tuoretta kangasmetsää, joka pujottelee nauhamaisesti selänteiden lomassa sekä kulttuurimaisemien reunavyöhykkeillä. Puusto on kuusivaltaista sekametsää ja maisema on pääasiassa sulkeutunutta. Kosteammilla alueilla ja lehtojen läheisyydessä voi ilmetä metsätypin vaihtumista lehtomaista kangasta kohti. Metsät ovat osittain talouskäytössä, joka näkyy maisemassa paikoittain avoimina hakkuuaukkoina sekä puoliavoimina harvennushakkuualueina.

## YHTENÄISET SUOALUEET

Yhtenäiset suoalueet sijoittuvat laaksoihin selänteiden juureen ja niitä reunustavat tuoret kangasmetsät. Pääasiallinen suotyyppi on korpi. Selvitysalueen rajalta pohjoiseen jatkuu varsin laajana yhtenäisenä suoalueena Stormossen. Kokonaan selvitysalueen sisälle sijoittuvat miljöötypin mukaiset suot ovat kooltaan pienehköjä ja harvassa. Ne ovat kuitenkin selkeästi kallioselänteiden satunnaisista suo ja soistumalaikusta erottuvia kokonaisuuksia.

## KALLIOMETSÄISET SELÄNTEET

Inkoon alueella on paljon kallioselänteitä, joiden metsät ovat mäntyvaltaisia sekä maisemaltaan puoliavoimia kuivahkoja- tai kuivia kankaita. Alueille tavanomaisia ovat kalliooperän paljastumat, joita on paikoin runsaasti jopa puustoisillakin alueilla. Näille kalliometsille on tyyppistä myös satunnaisiin kalliopainanteisiin kehittyneet tuoremmat kasvustot, soistumat ja suot.

## MERENRANNAN RUOVIKOT

Merenrannan ruovikot luovat niin maisemallista kuin myös kokemuksellista rajapintaa merenlahden ja ranta-alueiden välille. Rannan maaston ollessa matalaa, ruovikko nousee ihmisen päälleen korkeudelle, rajaten näin tilaa ja näkymää tavallisesti avonaisessa merimaisemassa. Kohonneilla rantakalliolla näkymä taas kantaa ruovikkomassan yli merelle. Tässäkin tapauksessa ruovikko kuitenkin rajoittaa veden äärelle pääsemistä ja luo näin erilaista merellisyyden kokemusta verrattuna kasvillisuudesta paljaaseen rantaviivaan. Miljöötyyppi on lisäksi erityisen tärkeä alueen linnustolle.

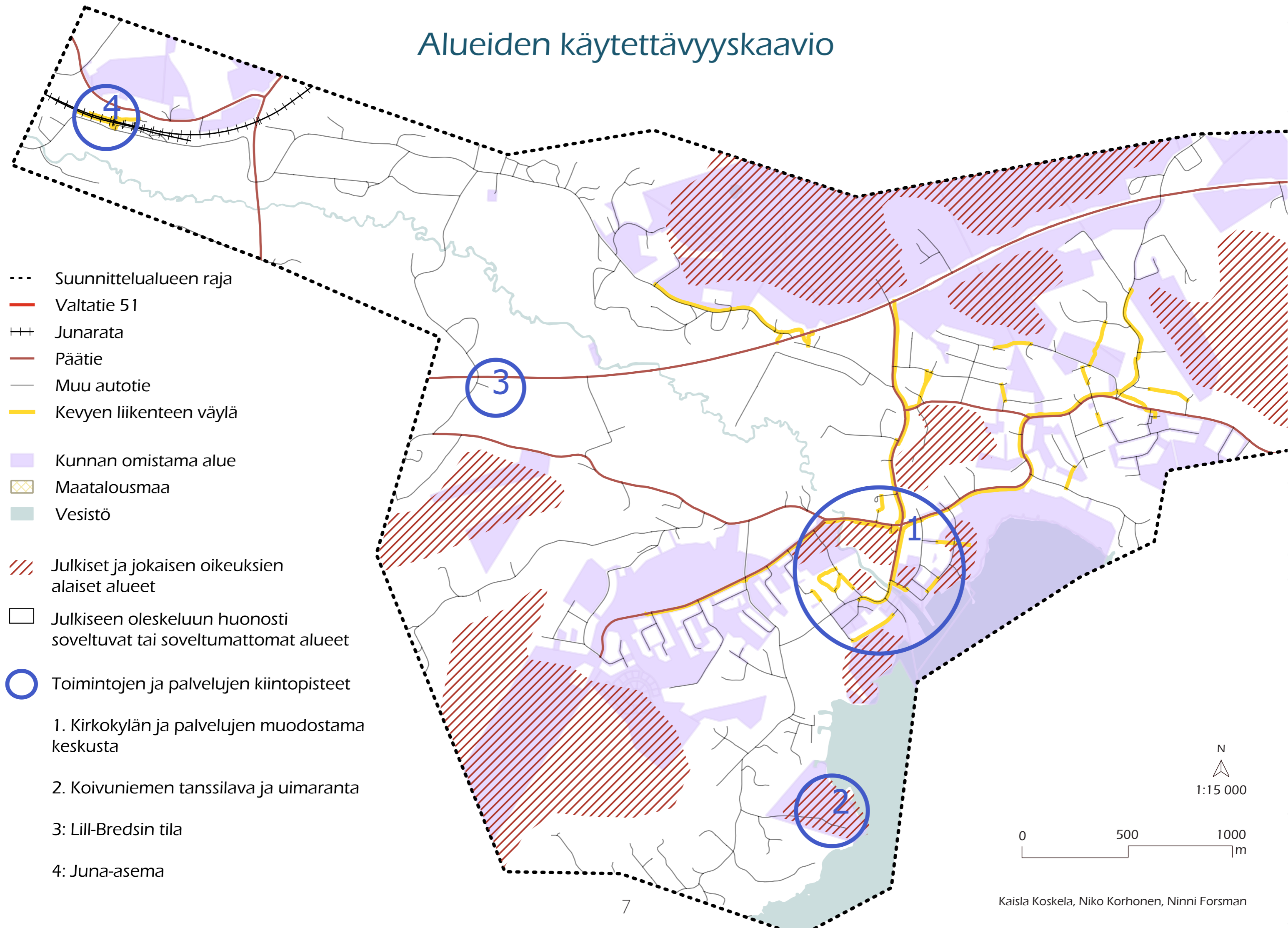
## MERENLAHTI - KYRKFJÄRDEN

Etelässä Vålön ja Skämmön saariin maisemallisesti ja alueellisestikin rajautuva merenlahti, jota Inkoolaiset käyttävät aktiivisesti monenlaiseen ajanviettoon, sekä kulkuväylänä rannikon muille alueille ja saaristoon. Merkittävä ja keskeinen osa inkoolaista maisemaa ja toimintaympäristöä.





# Alueiden käytettävyysskaavio



--- Suunnittelualueen raja

— Valtatie 51

++ Junarata

— Päätie

— Muu autotie

— Kevyen liikenteen väylä

— Kunnan omistama alue

— Maatalousmaa

— Vesistö

— Julkiset ja jokaisen oikeuksien alaiset alueet

— Julkiseen oleskeluun huonosti soveltuvat tai soveltumattomat alueet

○ Toimintojen ja palvelujen kiintopisteet

1. Kirkokylän ja palvelujen muodostama keskusta

2. Koivuniemen tanssilava ja uimaranta

3: Lill-Bredsin tila

4: Juna-asema

N  
1:15 000

0 500 1000  
m



# SWOT-analyysi

## Vahvuudet

Lähituotanto ja paikalliset palvelut  
Omavaraisuus  
Yhteisöllisyys  
Luonnonläheisyys  
Merellisyys  
Selänteet ja lähimetsät  
Yhteydet Helsingin suuntaan  
Historia ja kulttuurimiljö

## Mahdollisuudet

Terästehtaan mukanaan tuoma kasvu  
Lisää kunnallista elinvoimaa  
Väestörakenteen nuorentuminen  
Inkoon vetovoiman kasvu  
Uusiutuvat energialähteet  
Inkoon omaleimaisuus  
Raideliikenteen ja yhteyksien kehittäminen  
Innovatiivisia ratkaisuja kasvavan kaupungin haasteisiin

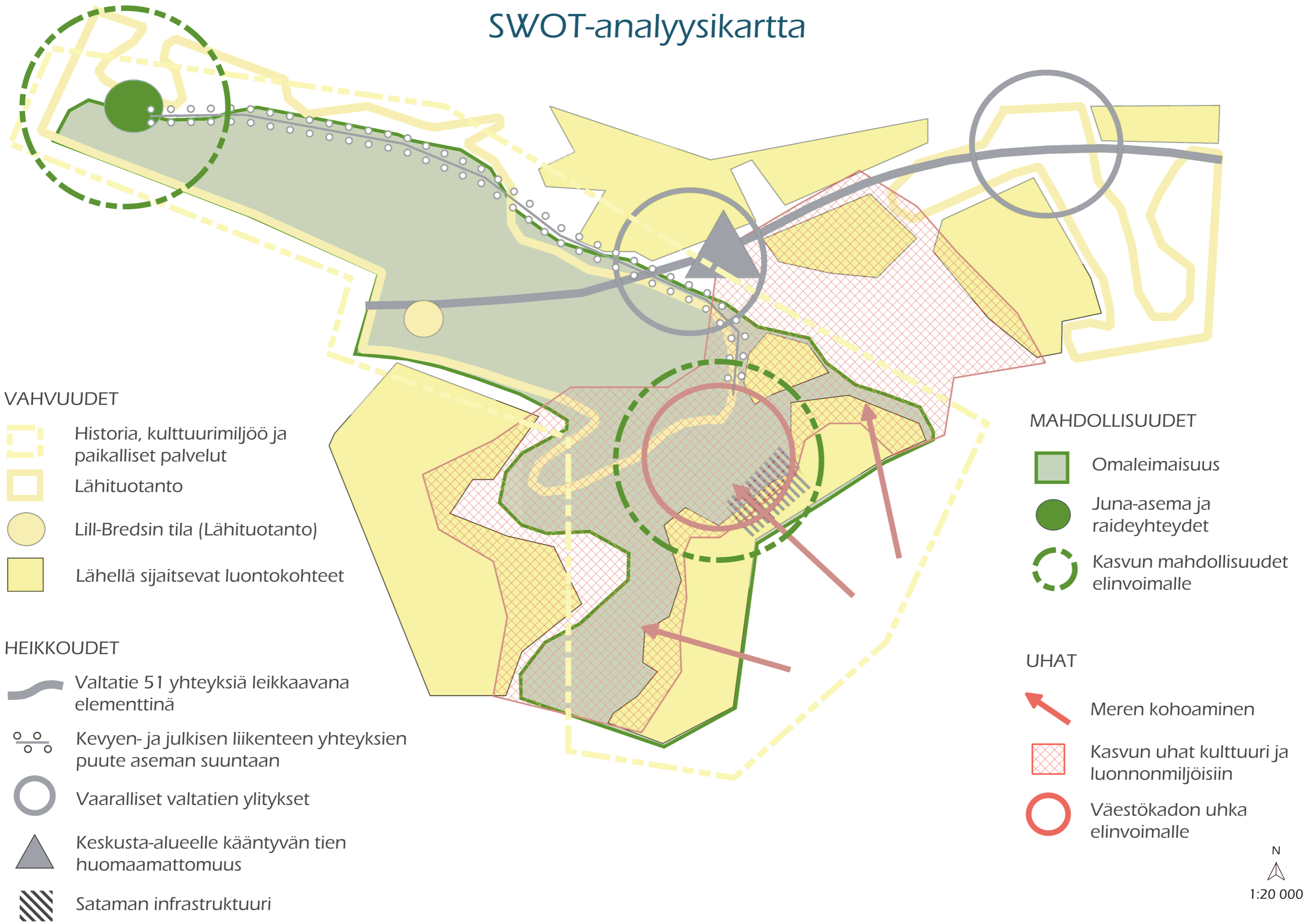
## Heikkoudet

Etäisyys  
Koulujen vähäisyys  
Huomaamattomuus  
Kevyen liikenteen puute  
Vaaralliset kulkuyhteydet (valtatie 51)  
Paikallisen julkisen liikenteen puute  
Sataman ankea infrastruktuuri

## Uhat

Väestökato  
Kunnan elinvoiman väheneminen  
Yhteisöllisyyden rapistuminen  
Merenpinnan nousu  
Kasvava rakentamistarve  
Tehtaan haitalliset ympäristövaikutukset  
Inkoon saaristokylämäisen identiteetin katoaminen  
Arvokkaiden lähiluontoalueiden hävittäminen

# SWOT-analyysikartta





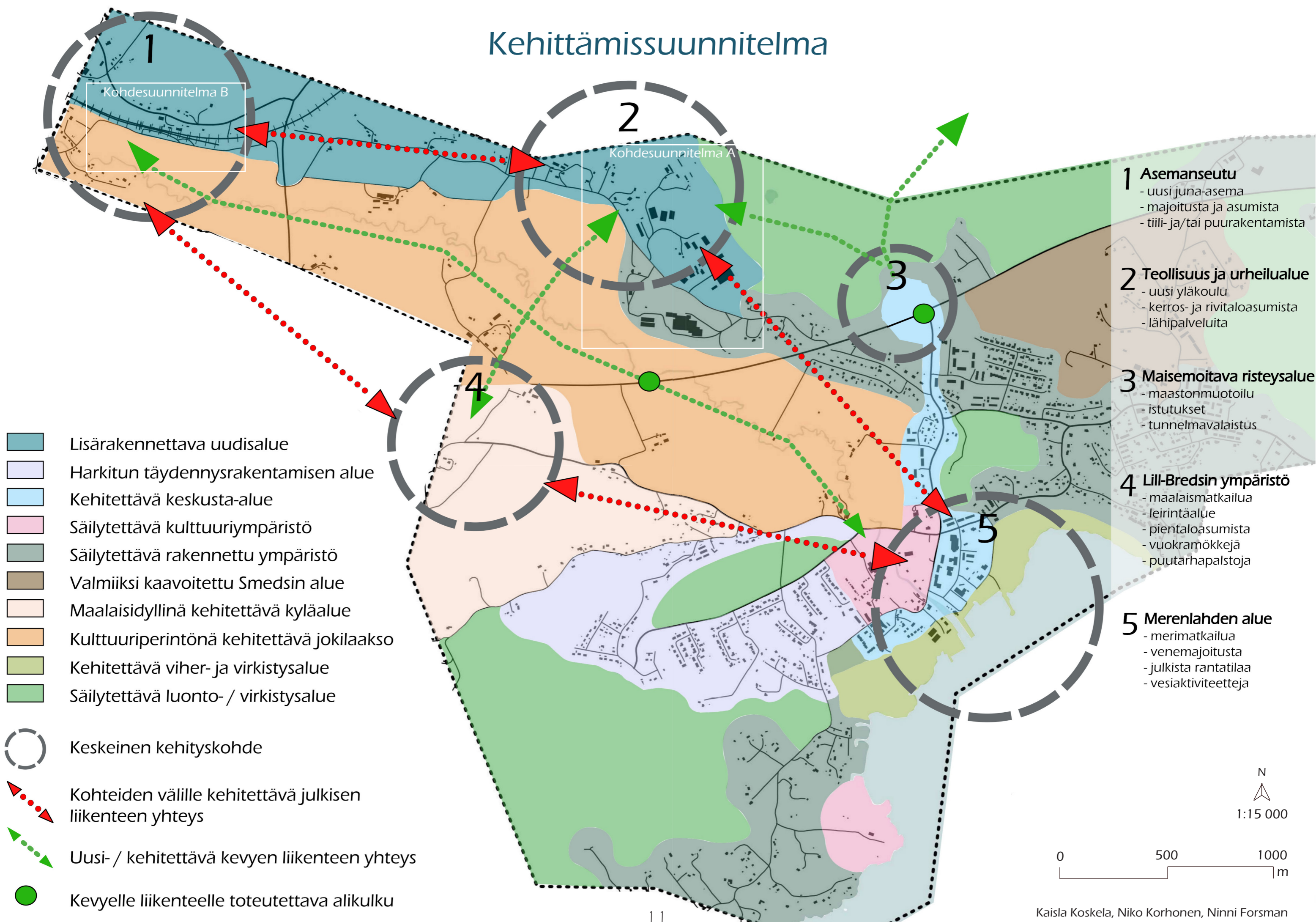


INKKO

Kesäheilasta elämänkumppaniksi



# Kehittämissuunnitelma





## KEHITETTÄVÄT ALUEET

### LISÄRAKENNETTAVA UUDISALUE

Torppanummentien pohjoispuoli tulee kehittymään olennaisesti uutena asumisen ja palveluiden alueena, laajentaen Inkoota merenrannalta juna-asemaa kohti ja laskien nykyisen keskustan alueelle kohdistuvaa rakentamisen painetta. Torpan seudulle, jossa nykyään sijaitsee teollisuuden ja urheiluharrastusten keskittymä, tullaan perustamaan uusi yläkoulu, asuinalueita sekä lähipalveluita. Myös juna-aseman ympäristö tulee ajan saatossa kehittymään Inkoon uutena pohjoisena asumisen ja palvelujen keskuksena, parempien yhteyksien ja majoitusmahdollisuuksien toteutumisen myötä.

### KEHITETTÄVÄ KESKUSTA-ALUE

Tärkein kehitystarve keskusta-alueella liittyy Inkoon rannikkotien ja Bolstantien risteykseen, sekä Bolstantien varren ympäristöön ja luonteeseen. Helposti ohiajettavasta risteysalueesta luodaan tunnistettava maamerkki maastonmuotoilun, istutuksien ja valaistuksen avulla. Samoin risteykseen toteutetaan kevyenliikenteen alikulku mahdollistamaan turvallinen pääsy Inkoon rannikkotien pohjoispuolen alueille. Bolstantietä maisemoidaan ja tunnelmoidaan keskustaan johtavalle pääväylälle sopivalla tavalla, hyödyntäen kyläidyillä tukevaa kaupunkirakennetta ja erilaisia valaistusratkaisuja. Palvelujen ja toimintojen puolesta keskusta-alueita kehitetään vastaamaan merimatkojen ja vesiharrastusten tarpeita. Muuta kehittämistä toteutetaan tarpeen mukaisesti ja vaalien Inkoon kyläidyillä luonnetta.

### HARKITUSTI TÄYDENNYSRAKENNETTAVA ALUE

Harkitusti täydennysrakennettaville alueille voi toteuttaa miljöölle sopivaa asumisen- tai pienimuotoisen liike- ja palvelutoiminnan rakentamista. Lisärakentaminen on kuitenkin toteutettava tarkan arvioinnin ja harkinnan tuloksena, jottei siitä seuraa kulttuurimiljöiden turmeltumista tai luonnonmiljöiden pirstoutumista.

### KEHITETTÄVÄ VIHHER – JA VIRKISTYSALUE

Keskustan ranta-alueita sekä satamaa kehitetään yhtenäisenä puistomaisena alueena julkista virkistyskäyttöä varten. Tällä vastataan ranta-alueiden täyteen rakentamiseen liittyviin rannikkokyläidentiteetin rikkoutumisen sekä julkisen rantatilan hupenemisen uhkiin, ja turvataan jokaisen oikeus nauttia Inkoolle arvokkaasta merenlahdesta.

### MAALAISIDYLLINÄ KEHITETTÄVÄ KYLÄALUE

Aluetta kehitetään maalaisidylliä ja paikallistuotantoa vaalien, vahvistaen Inkoon omavaraista ja yhteisöllistä identiteettiä. Asuminen toteutetaan pientalorakentamisena ja asumisen yhteyteen toteutetaan puutarhoja asukaskäyttöön. Alueelle sisältyvän Lill-Bredsin tilan lähistölle ja yhteyteen luodaan mahdollisuuksia maalais- ja tuotantomaisemamatkailulle sekä kausityöasumiselle. Majoituksena toimii leirintäalue, sekä pienmökeillä varustettuja siirtolapuutarhoja kausivuokrattaviksi ja/tai omistuskäyttöön.

### KULTTUURIPERINTÖNÄ KEHITETTÄVÄ JOKILAAKSO

Jokilaakso on keskeisessä osassa kehityssuunnitelman visiota Inkoon tulevaisuudesta ympärivuotisena elämänumppanina. Tarkoituksena on palauttaa jokilaakson asema Inkoon ydinalueena, laajentamalla kasvavaa kaupunkia sen reunoja pitkin uutta juna-asemaa kohti. Inkoonjoen varteen kehitetään myös kevyenliikenteen pääväylä, joka yhdistää kirkonkylän ja rautatieaseman, sekä jokilaakson reunamien uudet asuinalueet. Historiallista peltomaisemaa sekä joenvarren lehtoja tullaan vaalimaan Inkoon arvokkaana kulttuuri- ja luontoperintönä. Uusi kevyenliikenteen pääväylä perustetaan joenvarren lehdon ja peltomaiseman rajapintaan, ja sen varrelle toteutetaan pienimuotoisia levähdys- ja virkistytymispaikkoja, sekä viheralueita jotka tukevat jokilaakson maisemallista- ja kulttuurihistoriallista luonnetta. Talven pimeänä aikana kevyenliikenteenväylä valaistetaan ja lumien salliessa sen vierelle toteutetaan myös hiihtolatuhteys.

### VALMIIKSI KAAVOITETTU SMEDSIN ALUE

Smedsin alue ja ympäristö todettiin analyysissämme lisärakentamiskelpoiseksi alueeksi. Inkoon kunta on toteuttanut alueelle jo kaavoitussuunnitelman. Tässä kehityssuunnitelmassa esiin nostettua kyläidyillä luonnetta ja estetiikkaa on kuitenkin tärkeää vaalia aluetta rakennettaessa.

## SÄILYTETTÄVÄT ALUEET

### SÄILYTETTÄVÄ LUONTO- / VIRKISTYSALUE

Säilytettävät luonto- ja virkistysalueet ovat ekologisesti tärkeitä ympäristöjä sekä arvokkaita julkisia ulkotiloja luonnossa oleskelulle ja muulle virkistytymiselle, ja siksi ne päätetään tässä suunnitelmassa säilyttää. Kunkin alueen on säilyttävä pirstoutumattomana kokonaisuutena.

### SÄILYTETTÄVÄ KULTTUURIYMPÄRISTÖ

Inkoon identiteetille ja yhteisölle tärkeät kulttuuriympäristöt säilytetään entisellään, sillä tarvetta kehittämiselle ei ole ja lisärakentaminen tai muut mahdolliset muutokset voisivat turmella hyvin herkästi alueiden luonnetta ja arvoja.

### SÄILYTETTÄVÄ RAKENNETTU YMPÄRISTÖ

Säilytettävillä rakennetuilla ympäristöillä ei nähdä kehityssuunnitelmassa olevan tilaa tai perusteita uudelle rakentamiselle, joten alueet tullaan säilyttämään sellaisenaan.

# Konsepti

## IDENTITEETTI



### Viihtyisä saaristolaiskylä

Inkoolle tunnusomaisia piirteitä ovat merellisyys, yhteisöllisyys, omavaraisuus, kaksikielisyys sekä kauniit kulttuurimaisemat.

Suunnittelussa otetaan huomioon asukastilaisuudessa esiin nousseet paikallisten toiveet. Kehittämissuunnitelman päätavoitteena on säilyttää ja tukea Inkoon saaristokylämäistä identiteettiä.

## YHTEYDET



### Kirkonkylä & asemanseutu

Inkoon kunta sijaitsee valtakunnallisesti hyvien yhteyksien varrella, lähellä kahta suurta kaupunkia. Kunnan sisäiset yhteydet kaipaavat kuitenkin kehittämistä.

Konseptimme keskiöön asettuu kirkonkylän ja asemanseudun yhteyden vahvistaminen julkisen ja kevyenliikenteen avulla. Kehitämme samalla Inkoon näkyvyyttä sekä valtatie 51 turvallisuutta.

## PALVELUT



### Matkailu & majoittuminen

Yhteyksien parantuessa tavoitteena on elävöittää alueen matkailua ja saavutettavuutta. Majoitusvaihtoehtojen lisääminen luo Inkoolle työpaikkoja ja mahdollisuuksia turismille.

Majoittuminen suunnitellaan kulttuurimaiseman ehdoilla kunnioittaen paikallisidentiteetin pääpiirteitä.

## ASUINRAKENTAMINEN



### Harkittu täydennysrakentaminen

Inkoon ympäristöön sekä olemassaoleville asuinalueille toteutetaan harkittua täydennysrakentamista. Uudella asuinrakentamisella tarjotaan monipuolisia vaihtoehtoja erilaisiin elämäntilanteisiin.

Rakentamisessa huomioidaan alueen historiallinen merkitys ja toteutus tapahtuu ympäristöön sopivalla tavalla.



# Matkailumuodot

1

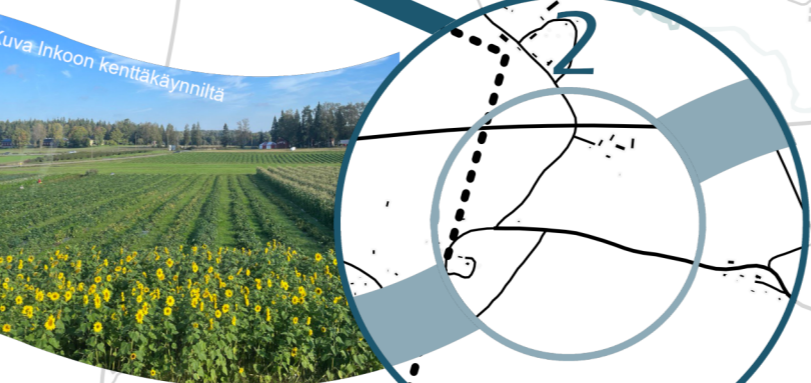
Inkoon uudelle asemaseudulle toteutetaan hotelli- tai hostellimajoitusta, jonka rakennustyylille hakee inspiraatiota vanhoista juna-asemarakennuksista. Rakennusmateriaalina on joko tiili tai puu. Tiili materiaalina toisi alueelle teollista ilmettä turmelematta kuitenkaan kyläidentiteettiä, kunhan rakentaminen pidetään pienimuotoisena.

2

Lill-Bredsin ympäristöön ja mahdollisesti yhteyteenkin luodaan mahdollisuudet Inkoon omavaraisesta maatalusidentiteetistä inspiroituvalla maalais- ja tuotantomaisemamatkailulle, kuin myös kausityölle. Majoitusmuotona toimii leirintäalue sekä kausivuokra- ja omistusmökkejä tarjoavat siirtolapuutarhat.

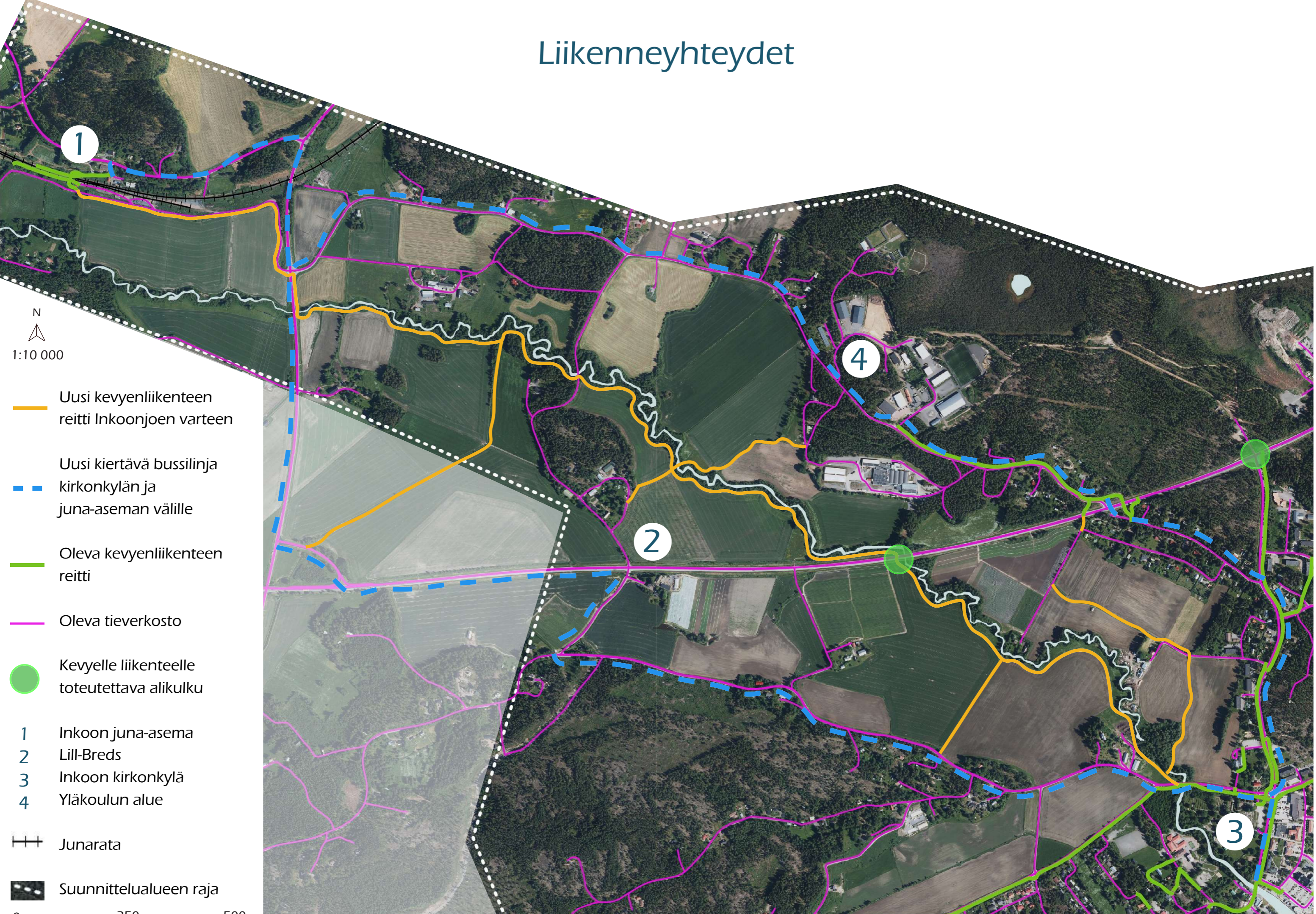
3

Merimaisemaa tullaan hyödyntämään matkailun mahdollistamisessa entistä enemmän. Sataman tuntumaan toteutetaan botelli- eli venehotellimajoitusta ja mahdollisesti rannan rakennuskantaa tukevaa hostellimajoitusta. Merenlahdelle luodaan kulkumahdollisuuksia vuokraveneillä ja vesibusseilla. Merenlahdelle ja Inkoonjoelle luodaan mahdollisuuksia rauhallisiin vesiharrastuksiin kuten kajakoimiseen ja sup-lautailuun.





# Liikenneyhteydet



N  
1:10 000

Uusi kevyenliikenteen reitti Inkoonjoen varteen

Uusi kiertävä bussilinja kirkonkylän ja juna-aseman välille

Oleva kevyenliikenteen reitti

Oleva tieverkosto

Kevyelle liikenteelle toteutettava alikulku

- 1 Inkoon juna-asema
- 2 Lill-Breds
- 3 Inkoon kirkonkylä
- 4 Yläkoulun alue

Junarata

Suunnittelualueen raja

0 250 500 m

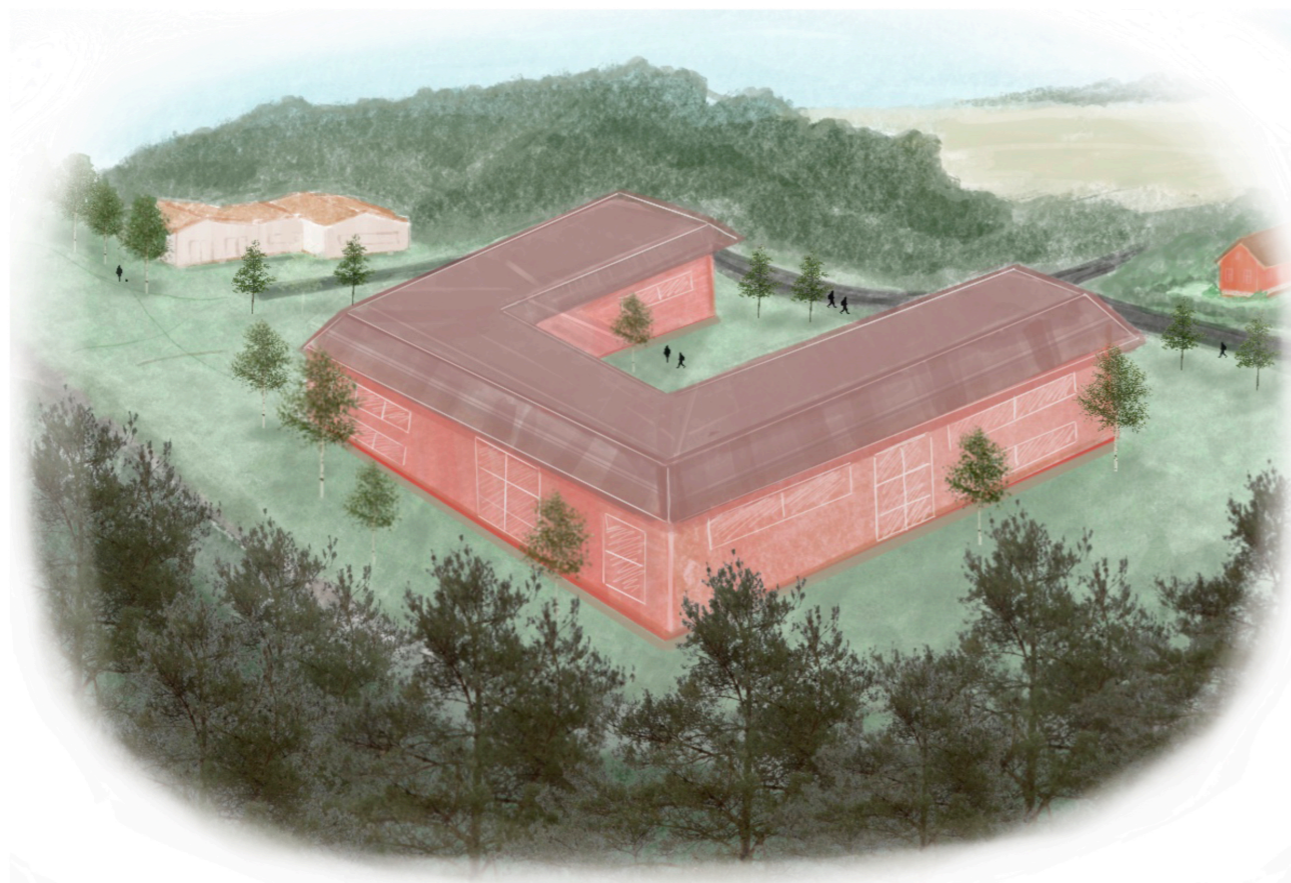
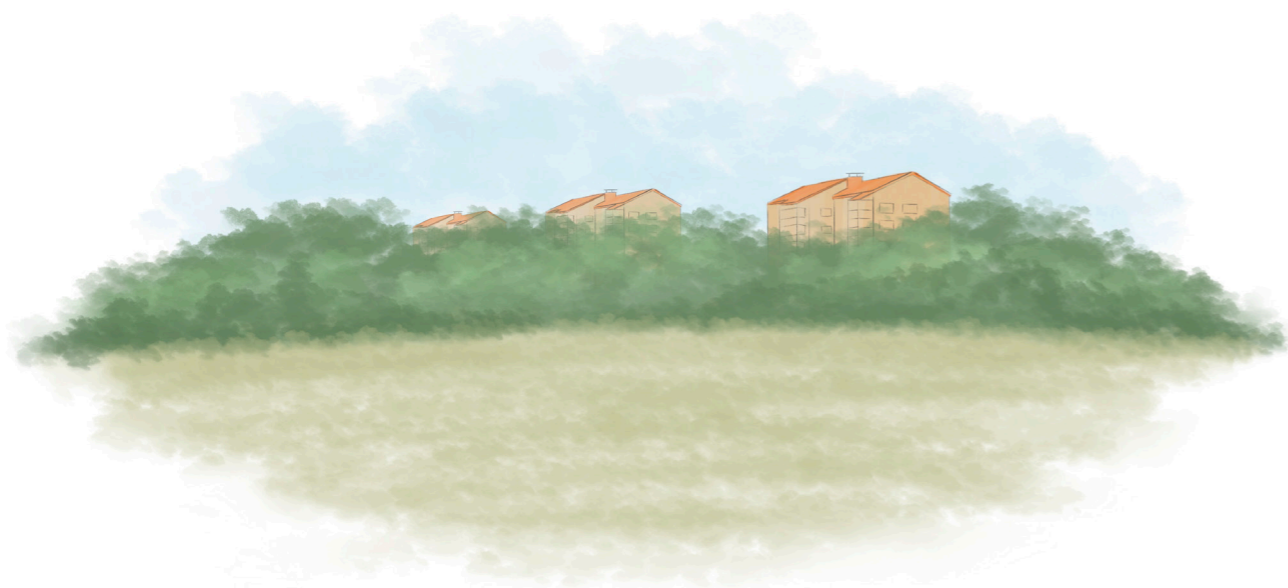


A watercolor illustration of a hillside. At the top, there are three houses with orange roofs and light-colored walls, partially obscured by green trees. The hillside is covered in dense green foliage. The background is a soft, light blue sky with faint clouds. The overall style is soft and artistic.

# Kohdesuunnitelmat

Torpanmäki & Asemanseutu





## Kohdesuunnitelma A

Kohdesuunnitelma sijoittuu Inkoon pohjoispuolelle entiselle Torpin teollisuusalueelle. Keskeinen sijainti mahdollistaa tilaa uudisrakentamiselle sekä kattavat yhteydet kirkonkylän ja asemanseudun välille. Uudisrakentaminen toteutetaan olemassa olevien rakenteiden tilalle, kattavien urheilupalvelujen äärelle. Lähistön luontopolut sekä jokilaakson maisemat tarjoavat asukkaille aktiivisen ja viihtyisän elinympäristön.

Suunnitelmalla luodaan sijainti uudelle Inkoon yläkoululle sekä sen yhteyteen ehdotetaan monipuolista asuinrakentamista. Koulun ja urheilukenttien välille rakennetaan liikekeskus, joka tarjoaa lähipalveluita kuten ruokakaupan, postin, apteekin ja leipomokahvilan. Lisäksi alueen liikennettä kehitetään kevyen ja julkisen liikenteen ehdoilla esteettömyyttä unohtamatta.

Asuinrakentaminen tarjoaa monipuolisia vaihtoehtoja erilaisiin elämäntilanteisiin pientaloista kerrostaloasuntoihin. Rakentamisessa käytetään luonnonläheisiä materiaaleja kuten puuta ja tiiltä, värimaailma on ottanut inspiraatiota Inkoon kirkonkylän rakennuksista. Rakentaminen sijoittuu metsän siimekseen luonnon rauhaan ja rakennusten sijoittelussa on pyritty huomioimaan arvokkaiden kulttuurimaisemien säilyminen.

Erityistä huomiota rakentamisessa vaatii pohjavesialueet sekä hulevesijärjestelmän suunnittelu. Hulevedet tulisi ohjata olemassa oleville kasvillisuusalueille, joista se imeytyy maaperään ja ylläpitää pohjavesialueita.



# Torpanmäki

Suunnitelman kohteeksi valikoitui Inkoon pohjoispuolella sijaitseva teollisuusalue. Alue sijoittuu keskustan ja asemanseudun välille hyvien yhteyksien äärelle jokilaakson tuntumaan. Alue tarjoaa potentiaalisen sijainnin yläkoululle sekä tilaa monipuoliselle asuinrakentamiselle pientaloista mataliin pistetaloihin. Koulun yhteyteen luodaan uusi puistomainen virkistysalue sekä kehitetään olemassa olevaa reitistöä kevyelle liikenteelle sopivaksi. Suunnitelma tarjoaa lisäksi lähipalveluita sekä linja-autoyhteyden Inkoon keskustan ja asemanseudun välille.

- Autotie
- Uusi tieyhteys
- Linja-autoliikenne
- Kevyenliikenteenväylä
- Joki
- Uudisrakennus
- Olemassa oleva rakennus
- Virkistysalue
- Asuinalue
- Lähipalvelurakennus
- Urheilu- ja virkistyspalvelu
- Suoalue
- Istutettu puu
- Linja-autopysäkki

0 500 1000  
m






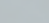

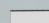





N  
1:15 000

18

Kaisla Koskela, Niko Korhonen, Ninni Forsman

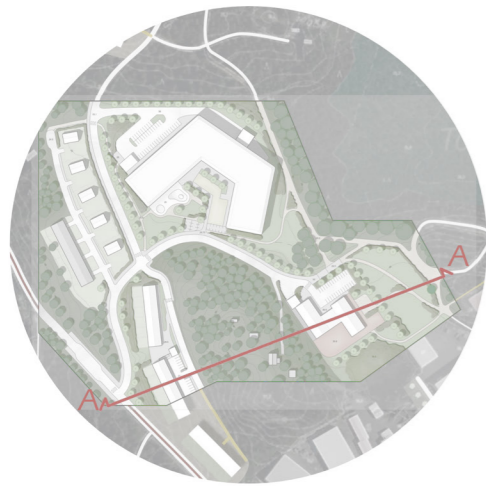


# Suunnitelman tarkennos

- |   |  |  |
|---|--|--|
|  | Istutettava puu                                | <i>Kevyenliikenteen tiet ja alueet</i>   |
|  | Olemassa oleva puu                             | .... Polku   |
|  | Pensas- / massaistus                           |  Hiekkapintainen tie tai alue   |
|  | Piha-alue<br>(tontin rajat harmaalla viivalla) |  Päälystetty tie tai alue   |
|  | Puistoalue                                     |  Suojatie   |
|  | Luonnontilainen alue                           |  Rakennuksen kerros-luku<br>(uudisrakennukset valkealla, olemassa olevat harmaalla) |
|  | Autotie / autoliikennealue                     | LP Lajittelupiste  |
|   |  | pp Pyöräparkki<br>(paikkamäärä suluissa)   |
|   |  | ap Autoparkki<br>(paikkamäärä suluissa)  |





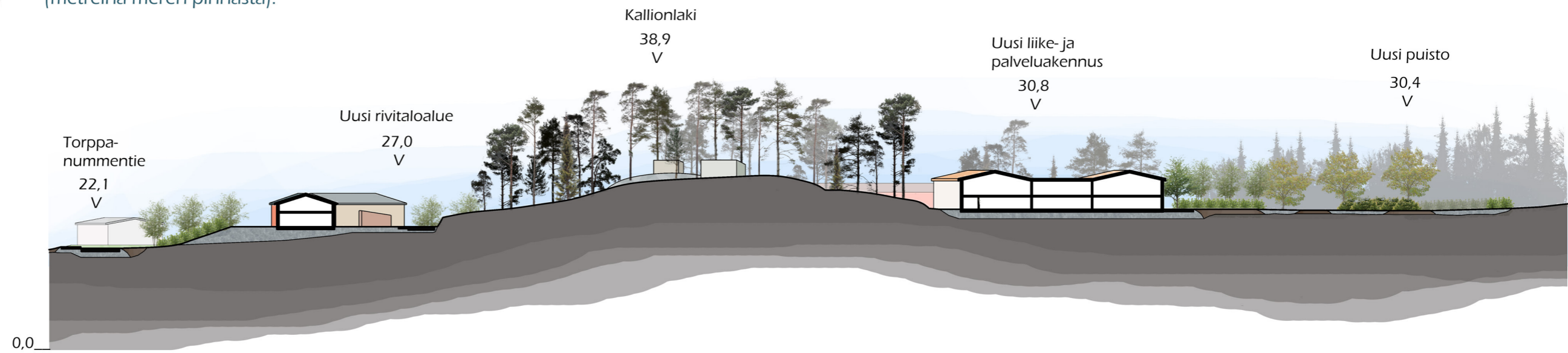


# Leikkaus A - A

MITTAKAAVA 1:1000

Sijaintikartta ei mittakaavassa.

Korkeuslukemat osoittavat maanpinnan korkeuden (metreinä meren pinnasta).

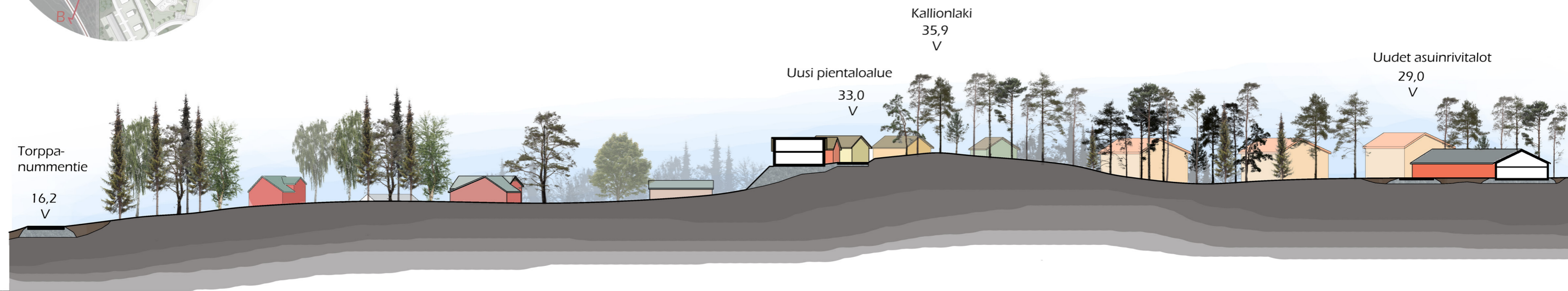


# Leikkaus B - B

MITTAKAAVA 1:1000

Sijaintikartta ei mittakaavassa.

Korkeuslukemat osoittavat maanpinnan korkeuden (metreinä meren pinnasta).





# Rakennustypologia



Tiili- ja puurakenteinen omakotitalo



Rapattu massiivitiilikerrostalo



Puurakenteinen rivitalo



# Maisemanhoito-ohje

Jokilaakson peltomaisemaan toteutettavan kevyenliikenteen väylän on mukailtava alueella vallitsevan avoimen maalaisidyllin luonnetta. Kulkuväylän materiaalien olisi sulauduttava peltomaiseman värimaailmaan ja rakenteiden olisi hyvä olla niin pienieleisiä ja ympäristöystävällisiä kuin vain mahdollista. Kulkuväylän valaistuksessa huomioidaan tunnelmallisuus ja valaistuksen määrä sekä voimakkuus pidetään vain niissä mittasuhteissa mitä vähimmäistarve vaatii. Talvisin kevyenliikenteen väylän vierelle voidaan toteuttaa lumitilanteen salliessa hiihtolatu, tai vaihtoehtoisesti luistelureitti.

Jokilaakson maisemaa on hoidettava myös kokonaisuudessaan sen kulttuurihistoriallisia- ja ekologisia arvoja ylläpitäen. Kasvillisuuden tulee sopia yhteen paikallisen ekosysteemin ja maisemarakenteen kanssa. Jos oleskelualueille halutaan toteuttaa istutuksia, niissä käytetään pölyttäjille suotuisia perennakasveja. Vaihtoehtoisesti voidaan toteuttaa myös esimerkiksi auringonkukista tai niittykasvillisuudesta koostuvia kasviryhmiä.

Joen varrella kasvava lehto säilytetään ja suojellaan. Lehdon läpi on mahdollista tarpeen vaatiessa avata näkymiä alaoksastoa ja pensaskerrosta harventamalla. Harvennus on kuitenkin pidettävä ekosysteemiä haittaamattomalla tasolla, eikä puita saa kaataa ilman erityisen hyviä perusteita. Ainoastaan niissä kohdissa, joissa kevyenliikenteen väylä ohjataan joen ylitse, on puiden kaato sallittua.



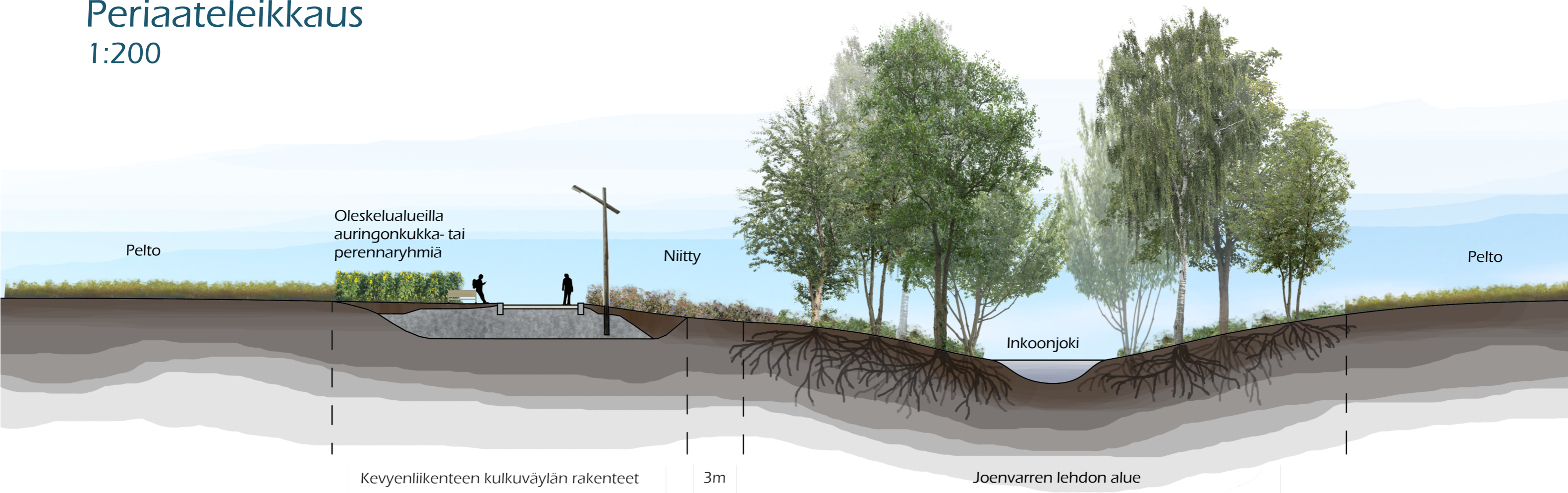
Yllä kuvaesimerkkejä mahdollisista kasvivalikoimista ja kasviryhmätoteutuksista jokilaakson reitin varrelle. Kuvissa näkyvät kasviryhmät järjestyksessä vasemmalta oikealle: Auringonkukkaryhmä, monipuolinen perennaistutus, niittykasvillisuutta. Kuvilla on vapaat käyttöoikeudet (Public Domain).





# Periaateleikkaus

1:200



Yllä näkyvässä periaateleikkauksessa on havainnollistettu, kuinka kevyenliikenteen väylä rakenteineen sijoitetaan jokilaaksoon. Väylä sijoitetaan kulkemaan joenvarren lehdon viertä myöten. Kevyenliikenteen väylän perustuksilla tulee olla etäisyyttä vähintään kolme metriä lehdon latvuston reunaan. Tällä tavoin turvataan lehtopuiden juurakko vaurioitumiselta.

Leikkaukseen on otettu mukaan myös oleskelualue, joita toteutetaan kevyenliikenteen väylän varrelle tasaisin välimatkoin. Leikkauksessa on esitetty oleskelualueen suurpiirteinen enimmäisleveys (6 - 8 m) kulkuväylän reunasta pellolle päin.

Kulkuväylälle toteutettavat valaisin-, istuin- ja pöytäratkaisut toteutetaan puisina ja maalaamattomina. Rakenteet käsitellään tarvittavin menetelmin ulkoilman olosuhteisiin sopiviksi.

Kulkuväylän ja joenvarren lehdon välille toteutetaan niitty, jota hoidetaan vuosittain alas leikkaamalla tai laiduntamalla. Ilman kyseisiä hoitotoimenpiteitä alueen valtaa nokkonen.

Niityn leikkaus voidaan toteuttaa alueelle soveltuvalla koneella, joka ei vaurioita lehtopuiden juurakkoa. Jos niitty sen sijaan hoidetaan laiduntamalla, niin laidunalue on tällöin aidattava sopivalta etäisyydeltä kulkuväylän ja joen reunasta. Laidunnusta voidaan ohjata myös lehdon puolelle, niin kauan kuin maanpinnan kaltevuus ei ole sen esteenä.

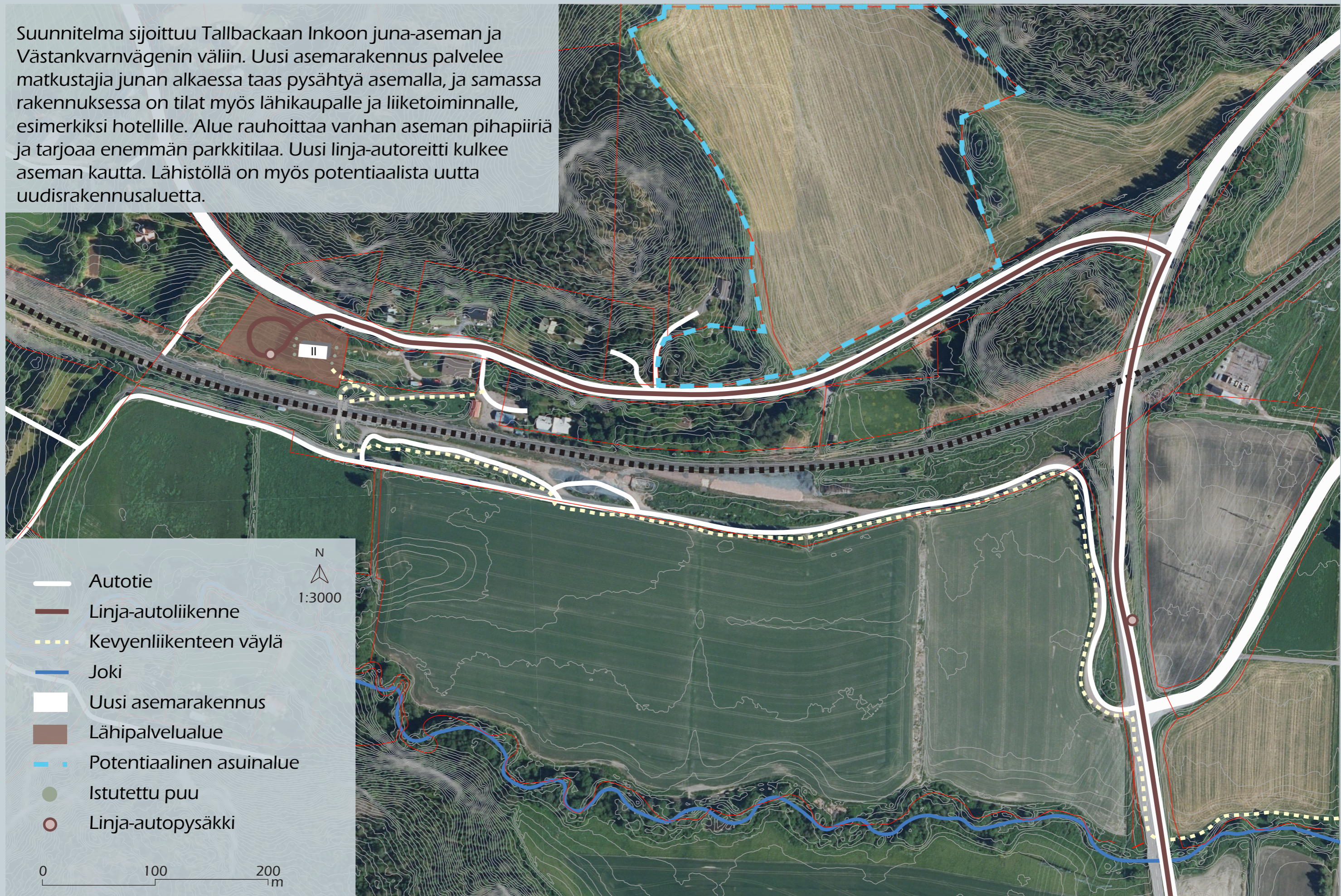
Loput jokilaakson peltoalueista jätetään viljelykäyttöön. Inkoon kunnan omistamat jokilaakson peltoalueet on otettava viljely- tai laidunnus käyttöön, eikä muita maankäyttöllisiä toimenpiteitä (kevyenliikenteen väylää lukuun ottamatta) ole suotavaa alueella tehdä.



## Kohdesuunnitelma B

Suunnitelma sijoittuu Tallbackaan Inkoon juna-aseman ja Västankvarnvägenin väliin. Uusi asemarakennus palvelee matkustajia junan alkaessa taas pysähtyä asemalla, ja samassa rakennuksessa on tilat myös lähikaupalle ja liiketoiminnalle, esimerkiksi hotellille. Alue rauhoittaa vanhan aseman pihapiiriä ja tarjoaa enemmän parkkitilaa. Uusi linja-autoreitti kulkee aseman kautta. Lähistöllä on myös potentiaalista uutta uudisrakennusaluetta.

A  
S  
E  
M  
A  
N  
S  
E  
U  
T  
U

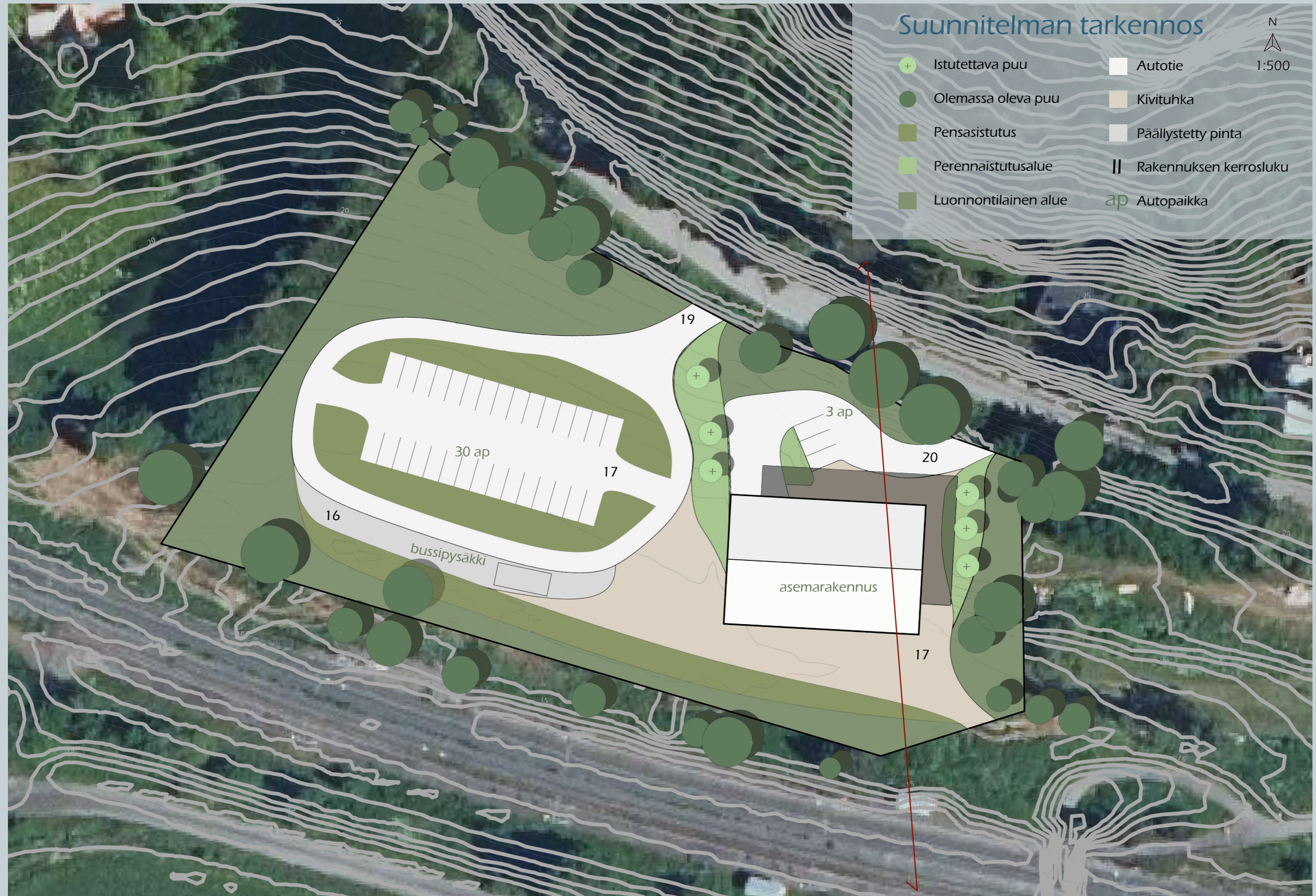




# Suunnitelman tarkennos

N  
1:500

- Istutettava puu
- Olemassa oleva puu
- Pensasistutus
- Perennaistutusalue
- Luonnontilainen alue
- Autotie
- Kivituhka
- Päällystetty pinta
- Rakennuksen kerrosluku
- Autopaikka



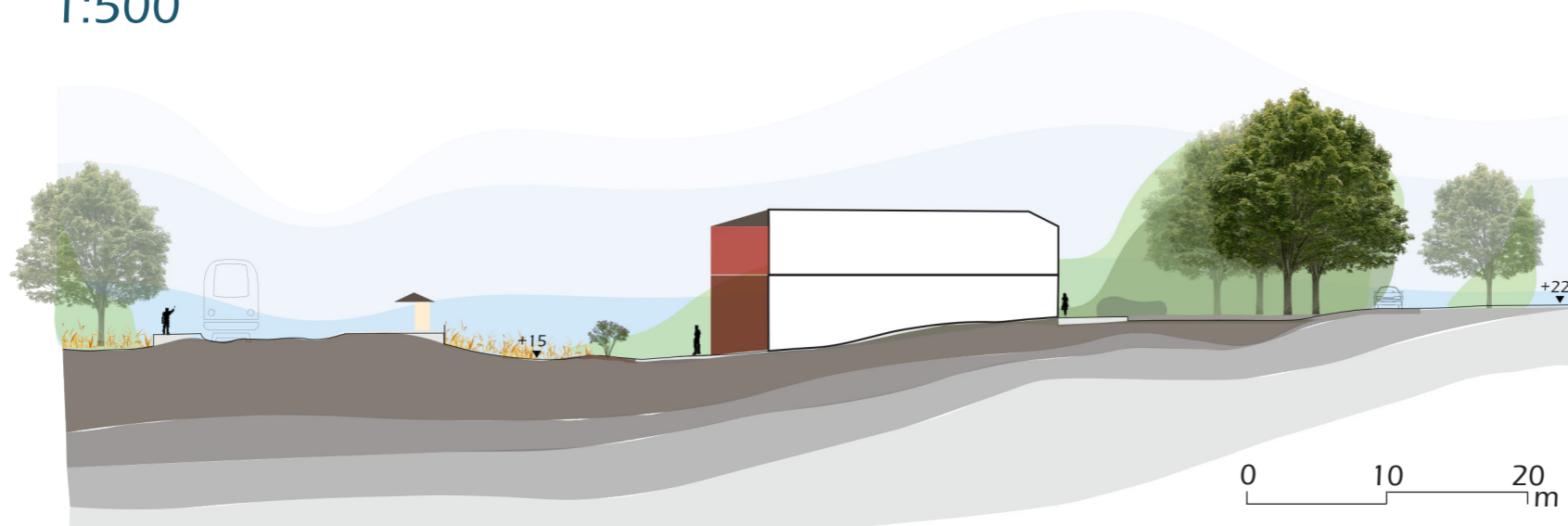
0 10 20 m



# Näkymäkuva



# Leikkaus 1:500





## Rakentamistapaohje

Uudesta asemarakennuksesta tehdään kaksikerroksinen. Rakennus yhdistelee tiili- ja puurakentamista ja rakennuksen arkkitehtuuri ottaa huomioon ympäröivät rakennukset.


Alueella suositaan läpäiseviä pintoja ja vältetään päällysteitä teiden ja parkkipaikkojen ulkopuolella.

## Maisemanhoito-ohje

Aseman ympäristössä säilytetään mahdollisimman paljon olevia puita ja kasveja. Uusissa istutuksissa käytetään perinteisiä lajeja, jotka sopivat myös liikennealueille, esimerkiksi pihasyreeniä, rautatienomenapuuta, mökinangervoa ja hernepensasta. Perennaistutuksissa käytetään pölyttäjäystävällisiä lajeja ja perinneperennoja, esimerkiksi kurjenpolvea ja jalopähkämöä.







"...merituulen, kun kutsun kuulen, sun luoksesi taas tullut on.  
Mä sua lemmin, mä sua kaipaam ja suven riemut kanssasi jaan.  
Sun viljapeltojes kultaa ja tuoksuvaa multaa mä talvella muistella saan."

Inkoon valssi, Säv. Bo Beijar 1981,  
Suomalaiset sanat: Rekola M, Tolonen H, Karjalainen M, Karjalainen S