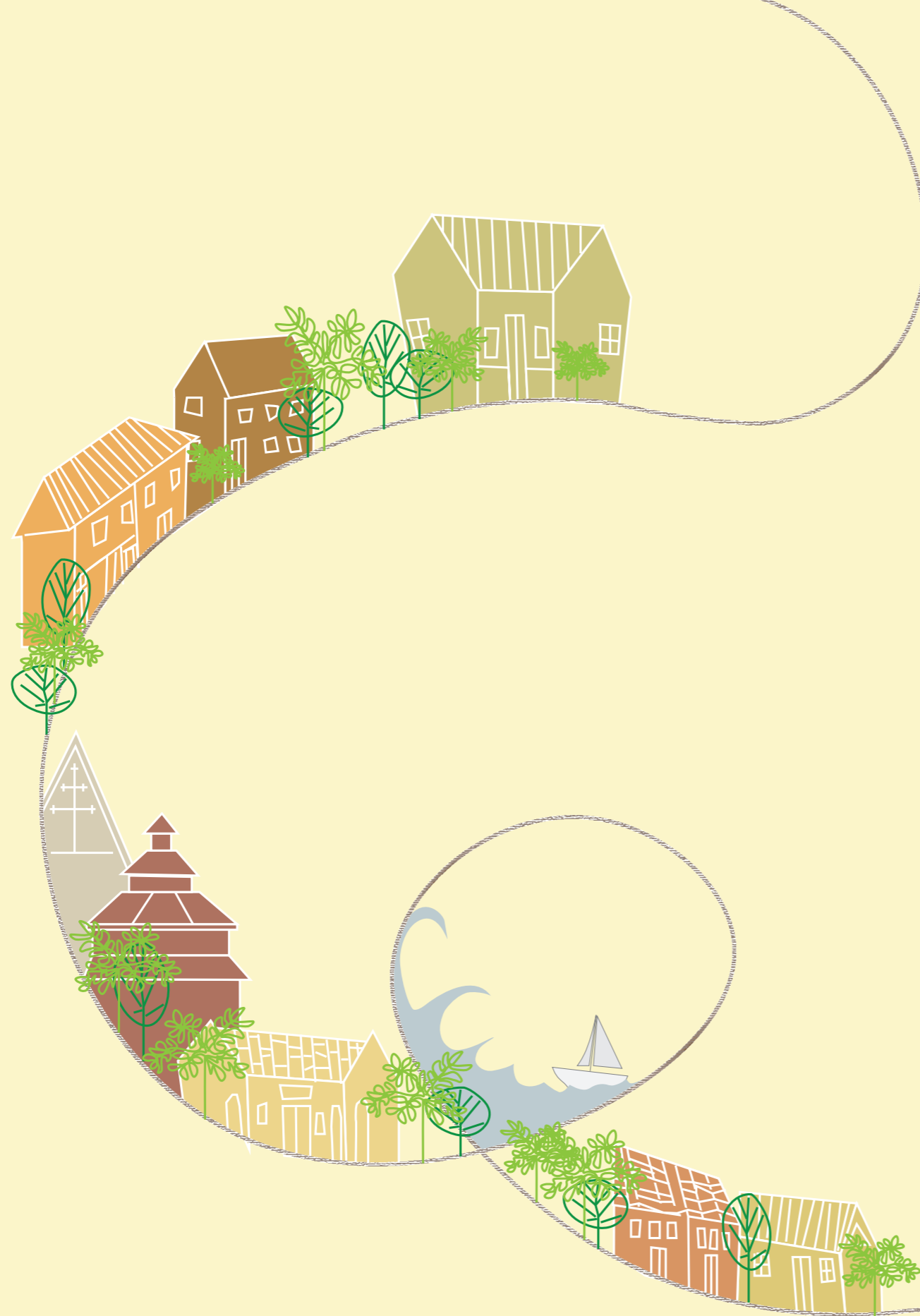




# Inkoon maisemallinen kehittäminen

Siiri Joronen ja Ronja Karvonen

Aalto-yliopisto  
MAR-C1017 - Maisema ja alueiden käyttö  
Syksy 2023



# Sisällysluettelo

## Miljööttyypitys

Miljööttyypityskartta 1

Miljööttyypityksen selitteet 2

## Konsepti ja kehityssuunnitelma

Konsepti 3

Kehityssuunnitelman tavoitteet 4

Kehityssuunnitelman kartta 5

Tavoitteiden tarkastelu 6-7

## Kohdesuunnitelma

Kohdesuunnitelman kartta 8

Rakennustapaohje ja asuinalueen tarkennokset 9-11

Asuinalueen liittyminen maisemaan 12

Rannan kehittäminen 13

## Lähteet 14

# Miljööttyypitys

### Miljööttyypitys - Inko

- Metsäalue
- Arvokas suoympäristö
- Joensikasvillisuus
- Merenrantaosteikko
- Vesi
- Sataman alue
- Peltoalue
- Keskustan ympäröimä asutus
- Palvelukeskus
- Arvokas rakennettu kulttuuriympäristö
- Teollisuusalue
- Rakenteilla oleva alue mm. liiketilalle
- Juna-aseman alue
- Inkoon Rannikotien ympärys

1:15 000

Tältä sivulta löytyy kehitys suunnitelman alueelle toteutettu miljööttyypitys. Seuraavalla sivulla löytyy miljööttyypityksen selitteet sekä maastonmuotoja havainnollistava leikkaus. Miljööttyypitys etsii maisemasta erilaisia ympäristöjen tyyppisiä, joissa samat piirteet toistuvat. Inkoon miljööttyypityksessä esille nousivat metsä- ja peltoalueiden suhde, joen varsi sekä merenrannan kosteikat ja kirkonkylän merkittävät kulttuurihistorialliset rakennetut ympäristöt.

Inkoon tärkeimmät arvot liittyvät alueen historiaan sekä sijaintiin meren rannalla, sekä hyvin säilyneeseen vanhaan rakennuskantaan. Erityisiä näkömälinoja ja maiseman solmukohtia on useita, ja niissäkin esiintyvät useat eri Inkoon identiteetin muodostumiseen vaikuttavat piirteet. Kaupunkikeskus on kehittynyt pääasiassa kirkon läheisyyteen, ja asutus on levinnyt länteen, pohjoiseen ja itään täyttäen metsäisiä alueita meren ja tien 51 välillä.

#### Joensikasvillisuus

Puoliavoin: osin rehevä kosteikko ja lehtomainen kasvillisuus. Halkoo joen varrelle painottunutta savipohjaista peltomaisemaa.

#### Merenrantakosteikko

Avoin: Meren ja maan vaihtumisvyöhyke, jossa matala kosteikko ja vesikasvillisuus on ominaista.

#### Vesi

Avoin: alueella olevia vesistöjä ovat meri sekä joki. Inkoonjoen jokilaaksoon valuvat kaikki vedet sitä ympäröiviltä korkeimmilta kohdilta tarkastelualueella.

#### Sataman alue

Avoin: erottuu erityisesti maisemallisesti katukuvasta. Inkoon keskustaajama sijoittuu Inkoonlahden pohjukkaan, ja Inkoonlahden ranta onkin kunnalle tärkeä satama-alue. Satama on pienvenesatama, ja suuressa osassa keskustan matkailua sekä liikkumista.

#### Peltoalue

Avoin: Sijoittuu maaperältään savisille alueille. Rajautuu metsäisiin selänteisiin sekä merenrantaan ja lahden pohjan kosteikkoon. Asutus sijoittuu avoimien peltomaisemien ja metsäisten selänteiden reunoille. Asutusta löytyy myös peltojen keskikohdilta pienistä keskittymistä. Inkoonjoki kulkee alueen suurimman peltoaukean keskellä.

#### Keskustan ympäröimä asutus

Puoliavoin: Inkoon keskustan ympärillä oleva asutus, joka on tiiviimpää kuin muualla alueella oleva hajanaisempi asutus. Talot ovat suurimmilta osin omakoti- tai rivitaloja muutamia kerrostaloja unohtamatta. Tiiviimpi asutus on keskittynyt Kirkonkylän ympärille ja levittäytyy itä-länsisuunnassa jatkuvasti uusien asemakaavojen myötä.

#### Palvelukeskus

Puoliavoin: Inkoon keskustan Kirkonkylä on ollut merkittävä solmukohta jo keskiajalta saakka. Myös tänä päivänä alue on kaiken keskiössä ollen maisemallisesti ja tunnelmallisesti arvokasta ympäristöä. Osin puutarhamainen kasvillisuus.

#### Arvokas rakennettu kulttuuriympäristö

Puoliavoin: Inkoon keskustan Kirkonkylä on ollut merkittävä solmukohta jo keskiajalta saakka. Myös tänä päivänä alue on kaiken keskiössä ollen maisemallisesti ja tunnelmallisesti arvokasta ympäristöä. Osin puutarhamainen kasvillisuus.

#### Metsäalue

Suljettu: metsät ovat suurimmilta osin havu- ja sekametsää. Kallioisimmat kohdat ovat männyn valtaamia.

#### Arvokas suoympäristö

Puoliavoin: suoalue, joka on merkittävä luontoarvoiltaan. Sijoittuu alueen pohjoisosaan topografialtaan hieman korkeampaan kohtaan kukkuloiden väliin.

#### Teollisuusalue

Puoliavoin: eri teollisuusalueita, jotka sijoittuvat erityisesti Inkoon Rannikkotien läheisyyteen

#### Rakenteilla oleva alue mm. liiketilalle

Puoliavoin: vielä rakennusvaiheessa tai kaavoituksessa oleva alue, johon on suunnitteilla liiketiloja ja hieman asutusta.

#### Juna-aseman alue

Puoliavoin: lakkautettu juna-asema, joka ei ole tällä hetkellä käytössä, mutta erottuu maisemallisesti alueella. On myös alueen kehityksen kannalta merkittävä kohta, sillä junaliikenteen uudelleen avaamista asemalle kaavaillaan.

#### Inkoon Rannikkotien ympärys

Avoin, puoliavoin ja suljettu: moottoritien miljöö, jossa on paikoitellen erilainen näkyvyys. Tien ympäristössä on peltoja sekä puita vaihtelevasti.



Havainnollistava leikkaus, ei mittakaavassa





# Silmukka

Kirjoneulottu Inkoo

## Konsepti ja kehitys- suunnitelma

Silmukka on yksikkö, joka symbolisoi yhtä Inkoolle ominaista piirrettä tai asiaa. Esimerkiksi Inkoon kirkko, tietty maisemallisesti merkittäväksi koettu pelto, joki, satama tai vaikkapa pidetty maatilapuoti.

Silmukoista koostuva kokonaisuus on neulos, joka on kaunis, omaleimainen, yksityiskohtainen ja kestävä. Yksittäinen silmukka ei ole kestävä, mutta yhdessä ja oikealla tavalla neulottuna kokonaisuus on sitä.

Inkoon kirjoneulos koostuu yksiköistä, silmukoista, muodostaen hyvin kirjavan ja monipuolisen neuloksen, jossa vanha ja uusi, luonto ja ihminen sekä liikkuminen ja oleskelu yhdistyvät.

Konseptilla on pyritty kuvaamaan kotikutoisen oloista kokonaisuutta, joka taas kuvastaa meidän mielestämme hyvin kehitymisprosessissa olevaa pikkukaupunkia. Konseptilla haluamme vahvistaa tunnelmaa, jossa Inkoon kunnan asukkaiden teot ja toiveet huomioidaan ja he pääsevät neulomaan oman kirjavan neuloksensa jo olemassa olevien silmukoiden rinnalle.

# Kehityssuunnitelman tavoitteet

## Monipuolinen ja kehittyvä pikkukaupunki

Tavoitteena on sulauttaa alueen uusi ja vanha rakennuskanta yhteen ympäristöä kunnioittavilla, kestäville ja mielenkiintoisilla ratkaisuilla. Alueen identiteetin säilyttämiseksi on huomioitava säästettävien maisemapiirteiden olemassaolo. Rakennuskantaa kehitetään vaiheittain kuroen yhteen juna-aseman ja Inkoon kirkonkylän välistä aukko sekä tiivistäen kirkonkylää hillitysti.

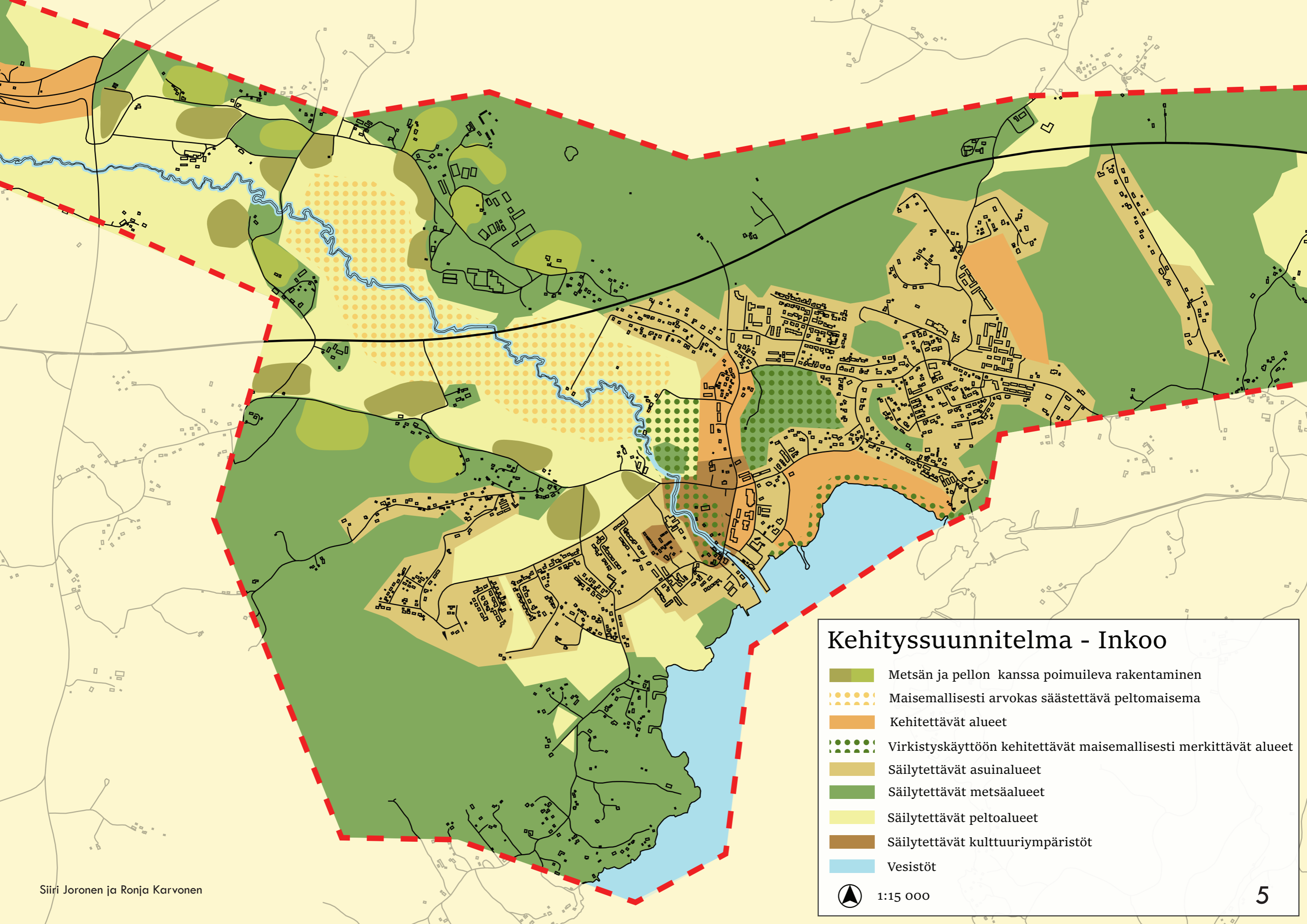
## Perintö

Tavoitteena on maiseman ominaispiirteiden sekä historiallisesti arvokkaiden rakennusten ja ympäristöjen korostaminen. Tuodaan esiin maiseman ja rakennetun ympäristön ominaispiirteitä ja hyödynnetään niiden potentiaali Inkoo vetovoimatekijöinä sekä matkailijoiden, että kuntalaisten näkökulmasta. Korostetaan myös alueen suurmaisemaa ja tuodaan se näkyvämmäksi osaksi alueen ydintä.

## Virkistysympäristöt ja niiden verkosto

Tavoitteena on kehittää reitistöä, joka esittelee Inkoon ominaispiirteitä sekä yhtenäistää alueen virkistys-, liikunta ja vapaa-ajanviettomahdollisuuksia. Virkistysympäristöjen kehityksessä on syytä ottaa huomioon niiden monipuolisuus sekä erilaiset käyttäjäkunnat. Tavoitteen toteutuksessa on hyvä huomioida kehityksen eri mittakaavat ja vaiheittaisuus alueen rakennuskannan kehityksen kanssa.

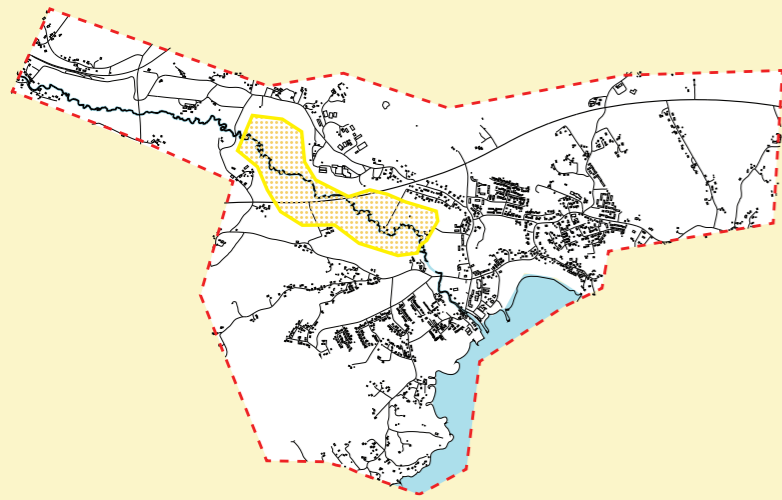




### Kehityssuunnitelma - Inkoo

- Metsän ja pellon kanssa poimuileva rakentaminen
- Maisemallisesti arvokas säästettävä peltomaisema
- Kehitettävät alueet
- Virkistyskäyttöön kehitettävät maisemallisesti merkittävät alueet
- Säilytettävät asuinalueet
- Säilytettävät metsäalueet
- Säilytettävät peltoalueet
- Säilytettävät kulttuuriympäristöt
- Vesistöt

1:15 000



## Maisemallisesti arvokas säästettävä peltomaisema

Joen halkoma peltomaisema on arvokas osa Inkoon identiteettiä, ja sen säästäminen maisemallisesti arvokkaana ympäristönä on perusteltua. Alue toimii maisemallisena kokoajana Inkoon kirkonkylän ja kehitettävän juna-aseman alueen välillä. Peltomaiseman halkaisee myös tie 51, jota kulkeville pellon ja metsän reunassa poimuileva asuminen kertoo Inkoon olemassaolosta. Säästettävän peltomaiseman reunalle sijoittuvat asukkaiden arvostama Lill-Bredsin tila, Inkoon kirkko ja sen puutarhamainen ympäristö sekä muutamia maatiloja ja vanhoja rakennuksia. Säästettävä peltomaisema on osa mantereen puoleista Inkoota, joten sen kehystäminen osaksi kehityssuunnitelmaa on tärkeää.

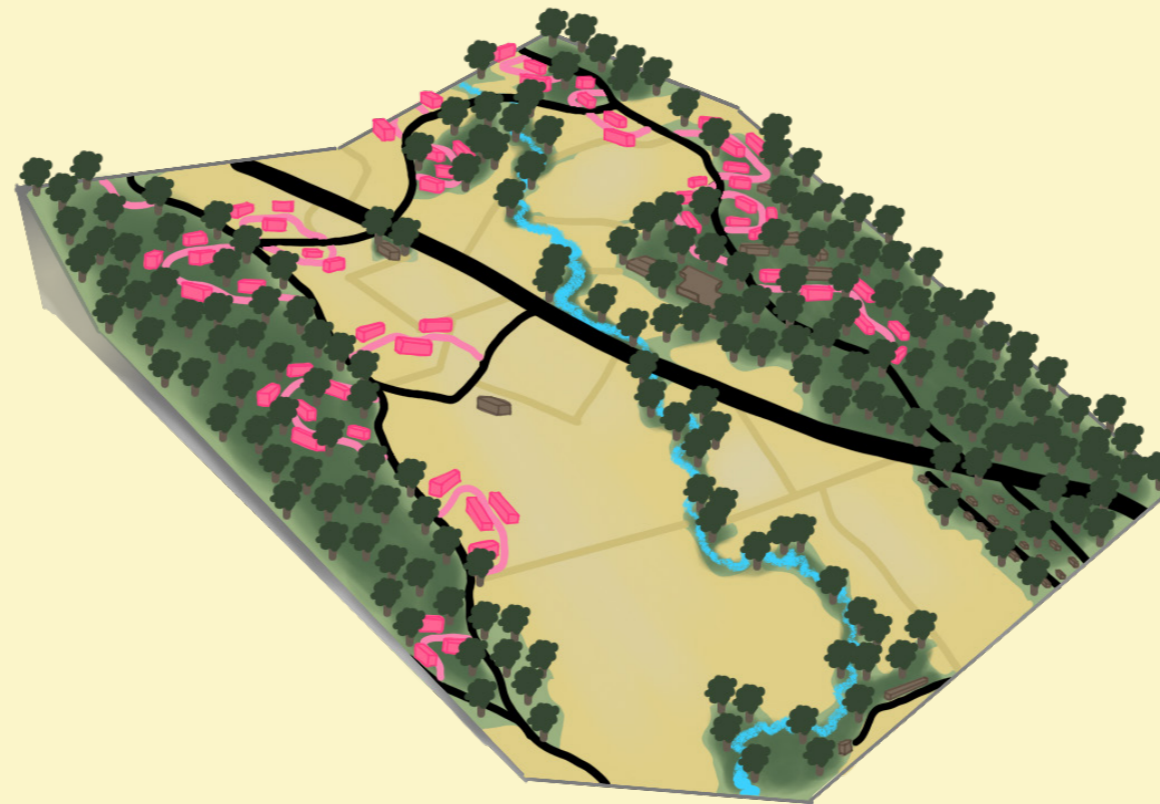
## Monipuolinen ja kehittyvä pikukaupunki



## Perintö

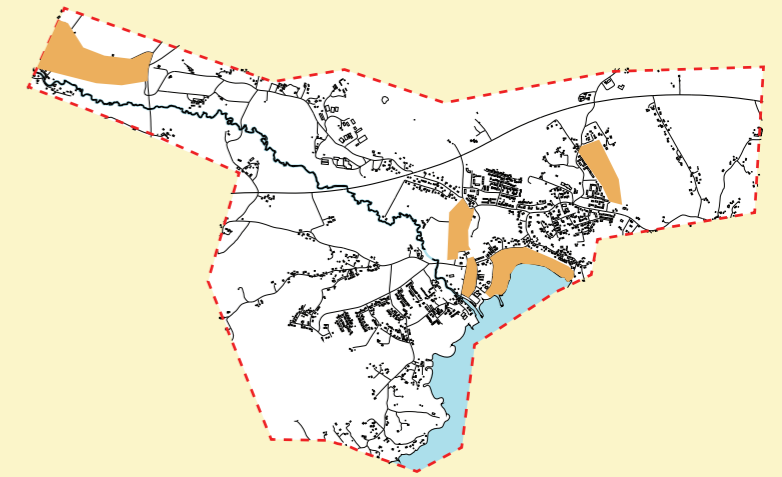


## Metsän ja pellon kanssa poimuileva rakentaminen



*Vaaleanpunaiset alueet merkkäävät suurpiirteisesti uutta, poimuilevaa rakentamista*

Merkittävänä maisemana säästettävää peltoaukeaa kehystävät jo nyt erilainen asuminen, palvelut ja maatalouteen liittyvät rakennukset. Alueen ympäri kulkevaa tieverkostoa on syytä kehittää sekä autoilijoiden, että kevyen liikenteen näkökulmasta. Tieverkon varrelle rakentuvien asuinalueiden periaatteena on mukailla pellon ja metsän reunoja kunnioittaen maisemaa. Asuinalueiden kehitys levittyy kehämäisen tieverkon ympärille muodostaen rauhallisempia tieyhteyksiä asutuksen keskelle. Kehitettävät asuinalueet sijoittuvat maisemaa mukaillen pellolle avoimeen maisemaan tai metsän puolelle suljetumpaan ympäristöön. Tämänhetkinen maisemanreuna on syytä säilyttää mahdollisimman muuttumattomana. Kehityksessä on huomioitava asutuksen sulautuminen sekä sopusuhtainen sijoittelu maisemaan.

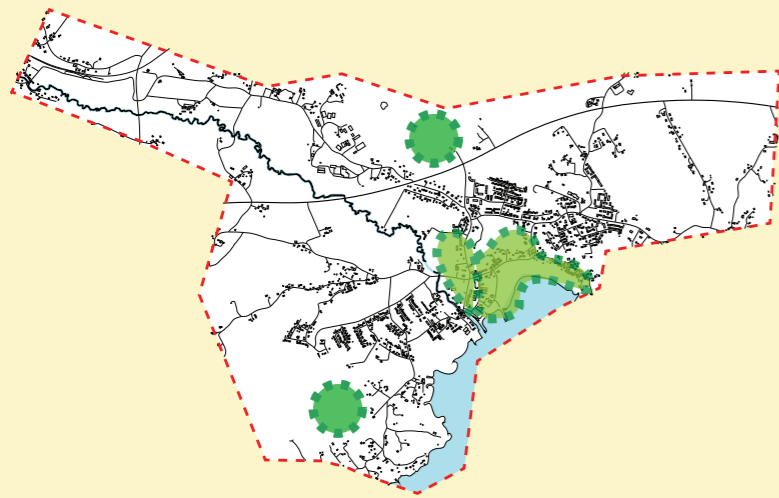


## Kehitettävät alueet

Alueet sijoittuvat suunnittelualueen kahteen merkittävimpään keskittymään, juna-aseman ja kirkonkylän alueelle. Tulevalle juna-aseman alueelle suunnitellaan asumisen ja palveluiden toinen keskittymä kirkonkylän tueksi. Alueella merkittävintä on huomioida tulevaisuudessa junayhteyden tuoma oheisliikenne ja uuden asumisen tehokkuuden määrä. Toinen palveluiden ja asumisen keskittymä, kirkonkylä on tällä hetkellä Inkoon keskustan asemassa. Alueen rakentamista on syytä kehittää houkuttelevampaan suuntaan uusille asukkaille. Vanhojen huonokuntoisten rakennusten purkaminen ja uusien rakentaminen keskustaan vievän tien varteen antaa kunnasta hyvän ja toimivan vaikutelman. Kyseisen tien varteen rakennettavien uusien asuinrakennusten avulla myös merkittävänä säästettävän peltomaiseman arvo voidaan nostattaa. Kirkonkylässä on lisäksi hyödyntämätöntä rantaviivaa, jonka kehittäminen yhdessä uuden asumisen ja keskustan käveltyvyyden kanssa antaa lisäarvoa kirkonkylälle niin matkailijan, kuin asukkaankin näkökulmista. Vapaa-ajan sataman länsipuolelle suunniteltua rantaraittia kehitetään pidemmälle kohti isompaa suojeltua kosteikkoa ja rantaviivaa muokataan vastaamaan esteetöntä virkistysreittiä. Rantaraitin ja nykyisen pientaloasutuksen väliin rakennetaan matkailua edistävää saaristolaistyylinen hotelli. Erityishuomiona on kuitenkin pitää rannan muu ympäristö julkisena virkistysalueena.







## Virkistysympäristöt ja niiden verkosto



Virkistyskäyttöön kehitettävä maisemallisesti merkittävä alue

Oranssi viiva kertoo uuden virkistysreitin sijainnin kohdealueella



1. Peltomaisema
2. Lintutorni
3. Nuotiopaikka

6. Kirkon ympäristö
7. Jokimaisema

4. Ranta- ja merimaisema
5. Satama ja Inkoon keskusta



Näkymä joen varrelta uudella virkistysreitillä

Inkoon keskustan alueelle kehitettävä virkistyskäyttöön tarkoitettu reitti kulkee useamman erilaisen, Inkoon identiteetille merkittävän maiseman läpi. Kartalle nostettuja alueita ovat merenranta, kulttuurillisesti arvokas kirkon ympäristö, peltomaisema sekä asuinalueiden keskelle sijoittuva metsäalue. Näitä alueita kehitetään sen mukaan, että ne pysyvät ominaisina alueinaan, mutta palvelevat virkistyskäyttöön tarkoitettua kävelyreittiä.

Inkoon keskustan alueelle kehitettävä virkistyskäyttöön tarkoitettu reitti toimii alueen laajemman virkistysverkon keskipisteenä. Tiiviin reitin lisäksi voisi kehittää myös pidempiä virkistysreittejä, jotka yhdessä luovat laajempaa verkostoa. Virkistysreittejä voisi kehittää alueen pohjoispuolella sijaitsevalle Stormossenin suo- ja metsäalueelle, sekä alueen lounaispuolella sijaitsevalle Storskogeniin, jossa on monipuolinen metsäympäristö.

# Kohdesuunnitelma



Kohdesuunnitelma keskittyy kirkonkylän koillispuoliskoon. Kohdesuunnitelman alueelta löytyvät elementit, jotka liittyvät kehityssuunnitelmassa aiemmin esiteltyihin tavoitteisiin. Alueella on perintöön liittyviä elementtejä, kuten kirkko ja sen pihapiirit, satama ja peltomaisema. Virkistysmahdollisuuksien kehittämiseksi keskustassa on ehdotettu virkistysreittiä. Pikkukaupunkimaisuutta kunnioittavia alueita löytyy myös kohdesuunnitelmasta useampi.

Kohdesuunnitelmasta teemme seuraavaksi kaksi tarkempaa nostoa. Bollstantien länsipuolelle olemme suunnitelleet tavoitteidemme mukaisen asuinalueen, joka liittyy modernin rakentamisen kauniilla tavalla historialliseen rakennettuun ympäristöön. Lisäksi asuinalue huomioi maiseman erityispiirteet, kuten peltomaiseman sekä metsäalueet. Asuinalue esittää pikkukaupunkimaisen rakentamisen esimerkin rakennustapaohjeen, asemapiirroksen, leikkauksen, julkisivun ja näkökuvan avulla.

Toinen nostomme on jo kehitteillä olevan rantaraitin varsi, jonne ehdotamme Inkoon keskustan matkailullista arvoa nostavaa saaristolaistyylistä hotellia.





1:800

25 m

50 m

# Rakennustapaohje

## Bollstantien länsipuoli

### AJONEUVOLIITTYMÄ JA PYSÄKÖINTI

Ajoneuvoliittymä toteutetaan mahdollisuuksien mukaan kahdesta tai korkeintaan kolmesta kohtaa asuinalueelle. Pysäköinti sijoittuu alueella kahdelle maantasopysäköintialueelle ja rakennusten pihalle. Piha-alueilla on yhteinen huoltoajolle sopiva vähintään 2,5 metriä leveä kulkuväylä. Hyvä ajoliittymän kaltevuus on 3–5 %.

### RAKENNUSTEN SIJOITTELU TONTILLE

Asemapiirroksessa ja havainnekuivissa on esitetty rakennusten sijoittelun periaatteet. Rakennusten sijoittelulla pyritään luomaan tontille suojaisaa ja rajattua pihatilaa. Sijoittelulla pyritään myös mahdollistamaan erilaisia asuminenmuotoja sekä tarjoamaan eri hintaista asumista. Sijoitteluperiaatteet määräävät myös, kuinka rivitalonomaisen rakennusketjun tulee polveilla vaihtelevasti. Sijoittelussa pyritään säilyttämään mahdollisimman monelle asunnolle näkymät länsipuolella olevalle arvokkaalle peltomaisemalle. Maanpinta tulee muotoilla rakennuksesta pois päin viettäväksi. Alueella rakennusten sijoittelussa on syytä hyödyntää olemassa olevia korkeuseroja. Tontin hulevesiä ei saa johtaa naapuritonteille. Tontti ja piha rakennetaan siten, että ne liittyvät luontevilla korkeuksilla naapuripihoihin, viheralueisiin ja muuhun ympäristöönsä.



11,5

Siiri Joronen ja Ronja Karvonen

23,0

6,0

9



## RAKENNUSTEN ULKONÄKÖ

Alueella on uudisrakennuksia, joiden on sulaututtava arvokkaan maaseutumaisen kulttuuriympäristön rakennuskannan lähelle. Pienipiirteisyydellä haetaan Inkoon kunnan keskusta sopivaa typologiaa. Rakennusten tulee olla arkkitehtuuriltaan korkealuokkaisia ja alueen arkkitehtuurin tulee olla uudisalueilla yhtenäistä ja pelkistettyä sekä historialliseen rakennuskantaan sopivaa. Alueen uudisrakennusten korkeudet vaihtelevat 2–3 kerroksen välillä. Korkeimmat talot sekä pienemmät asunnot sijoittuvat lähemmäs tietä, kun taas suuremmat asunnot isommilla omilla pihoidella ovat alueen lounaisimmalla reunalla. Rakennuksissa on pysty- tai vaakasuorassa oleva harjakatto, jonka harja saa olla painottunut toiselle sivulle. Umpipäytyjä kadun puolella ei sallita, vaan kadun suuntaan oleviin asuinrakennusten pätyihin on tehtävä ainakin yksi ikkuna tai valoaukko. Asunnot ulottuvat pääsääntöisesti koko rakennuksen syvyydelle.

## JULKISIVUT

Rakennuksien julkisivumateriaali on puu. Puun käyttötavassa saa olla vaihtelevuutta. Samoin julkisivujen värimaailmassa, kuitenkin yhden rakennusyksikön ollessa kokonaan samaa värisävyä. Harjakaton on oltava samaa värisävyä rakennuksen muun massan kanssa. Julkisivujen värimaailmat vaihtelevat kaavion osoittamalla tavalla riippuen rakennusmassan sijainnista. Asuinalueen itäreunalla olevissa massoissa värisävyt ovat tummempia, kun taas pellon reunaan sijoittuvissa rakennuksissa värisävyt ovat vaaleampia. Värisävyillä edistetään rakennusten sulautumista joko tummempaan metsämaisemaan, tai vaaleampaan peltomaisemaan.

## PIHOJEN KASVILLISUUS

Pihoille suositellaan istutettavan alueelle ominaisia puita ja pensaita. Alueen pääpuulajit ovat mänty, kuusi ja koivu. Kasvava, nuori hyväkuntoinen puusto tonteilla voidaan säilyttää. Pihoille voidaan ehdottaa myös alueille ei-ominaista kasvillisuutta, jonka on todettu pärjäävän alueella. Pihojen kasvillisuus pyritään suunnittelemaan kestäväksi ja mahdollisimman helppohoitoiseksi. Kasvillisuuden istuttaminen yhtenäisiin ryhmiin ja nurmialueiden rajaaminen yhtenäisiksi alueiksi helpottavat pihan hoitoa. Yhteiset piha-alueet ovat taloyhtiöiden itse hoidettavissa.



1:250

# Asuinalueen pihasuunnitelma



Pihatie

12,3

II

II

III

III

II

Oleskelualue

11,0

Jätekatos

Pysäköintialue

II

III

III

III

II

III

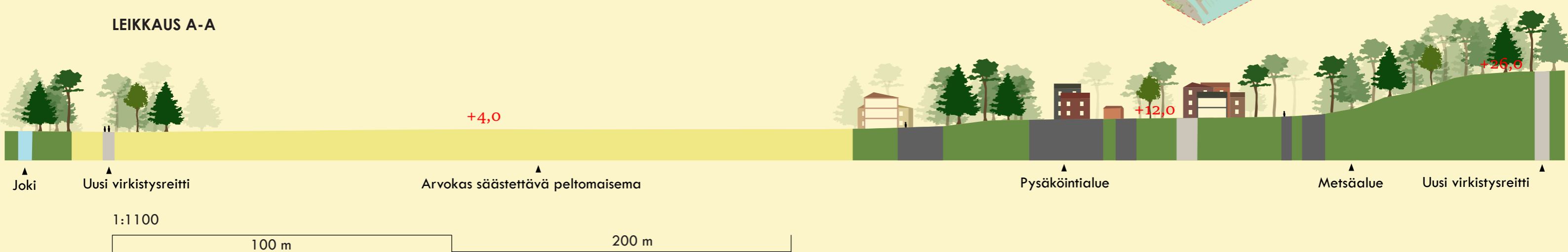
III

Bollstantie

# Asuinalueen liittyminen maisemaan



LEIKKAUS A-A

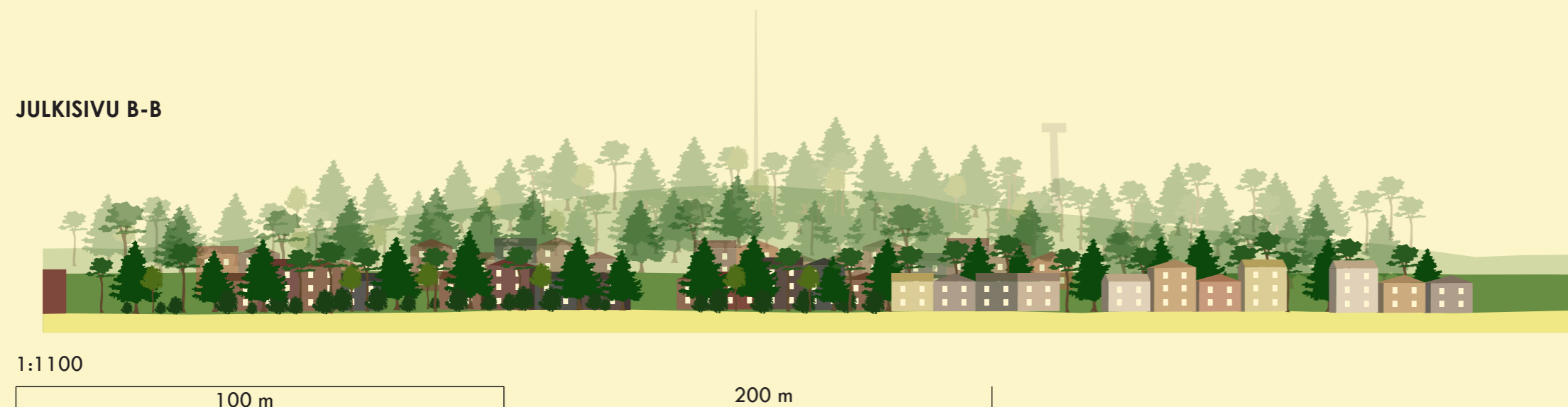
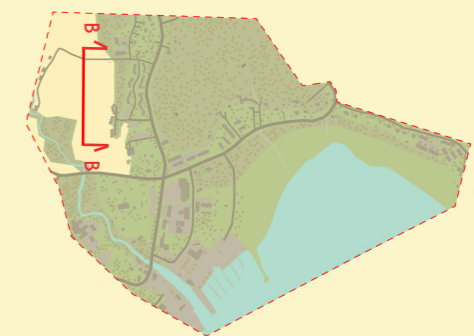


Asuinalue sijoittuu maisemallisesti arvokkaaksi määritellyn peltomaiseman reunaan. Kyseessä on sama peltoalue, joka ehdotettiin säilytettäväksi maisemallisten arvojen perusteella kehitys suunnitelmassa. Asuinalue sijoittuu Bollstantien länsipuolelle, Suurkirkontien ja Mäntypolun risteyksien väliin. Uuden asuinalueen rakentaminen vaatii 70-luvulla rakennettujen kerrostalojen purkamista. Uusi ja modernilla tavalla historiaan viittaava asuinalue viestii kaikista kehitys suunnitelman tavoitteista ja toimii kauniina harmonisena jatkumona historiallisen kirkonkylän ja tien 51 välillä.

Asuinalue korostaa maiseman ominaispiirteitä, sekä historiallisesti arvokkaita rakennuksia ja ympäristöjä. Asuinalueen ollessa kirkonkylän keskustan jatkumona pääreitillä saavuttaessa keskustaan, toimii se houkuttavana porttina niin matkailijoille, kuin potentiaalisille uusille asukkaille. Asuinalue viestii kunnan kyvystä kehittyä säilyttäen Inkoon identiteetin ja kunnioittaen toivottua pikkukaupunkimaisuutta.

Asuinalue korostaa myös alueen suurmaisemaa. Sijainti maisemallisesti arvokkaan peltomaiseman reunalla tekee maiseman näkyvämmäksi osaksi alueen ydintä. Kehitys suunnitelmassa esiteltiin uuden rakentamisen sijoittumisen periaate, jonka mukaan uudet asuinalueet poimuilevat pellon ja metsän reunassa, muodostaen erilaisia asumisympäristöjä sekä säästäten osin maiseman rajapintaa ennallaan. Poimuilevan rakentamisen avulla maisemallisen avoimen peltoalueen olemus säilyy, kuitenkin sen ollessa keskiössä. Uusi kirkonkylään sijoittuva asuinalue on esimerkillinen pellon ja metsänreunan suhteen. Asuinalue on osin näkyvissä pellolta päin katsottuna ja osin puiden takana piilossa. Kauempaa katsottuna näemme vain pellon puoleiset vaalea sävyisemmät rakennukset. Tummemmat, punertavat ja maanläheiset rakennukset jäävät puiden taakse, kuitenkin sallien pieniä näkymiä puiden välistä pellolle päin.

JULKISIVU B-B



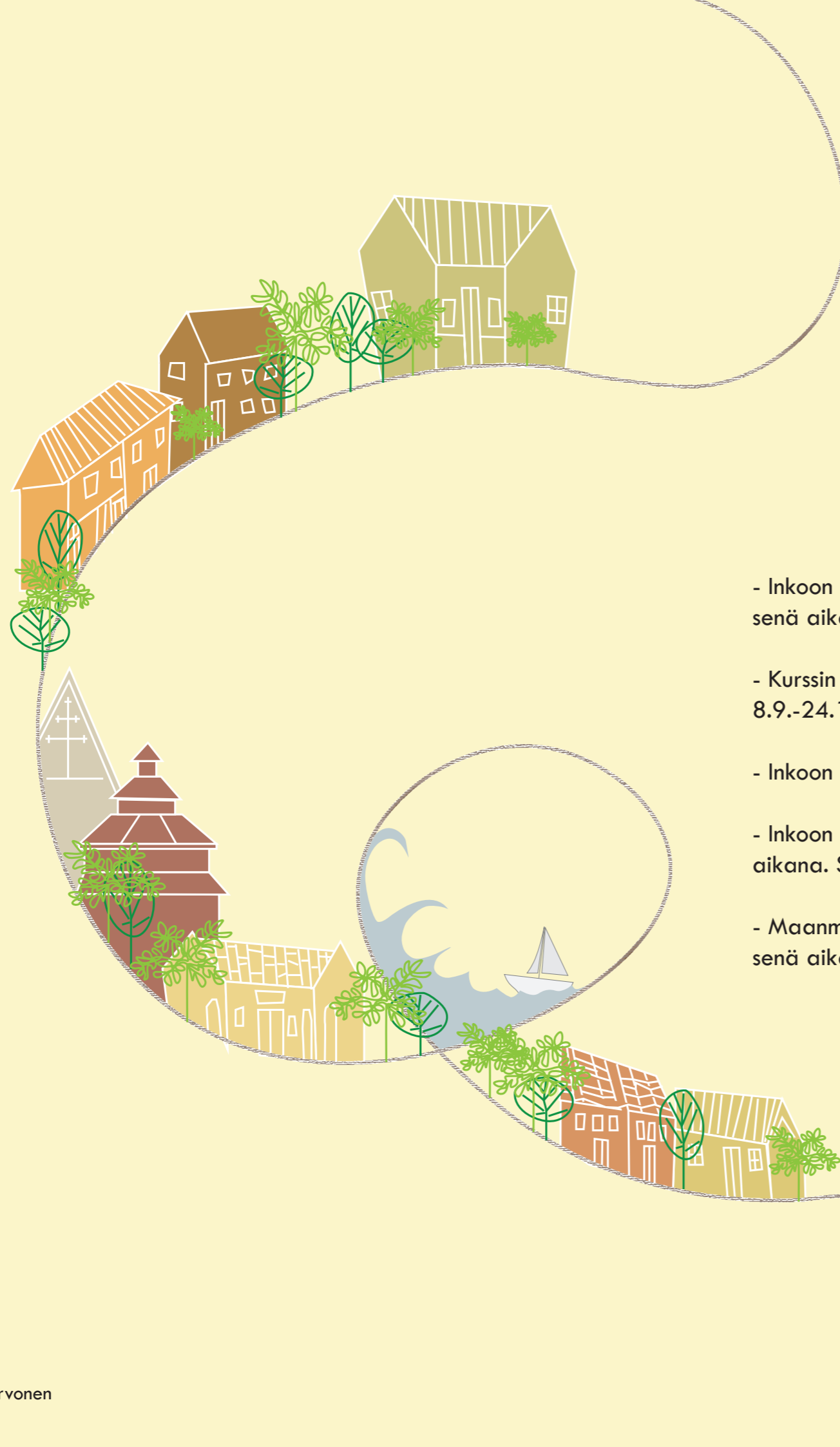
# Rannan kehittäminen

## Suurkirkontien eteläpuoli

Inkoon kirkonkylän rantaraitin varrelle ehdotetaan matkailua ja vapaa-ajanviettoa palvelevaa saaristolaishotellia. Hotelli toteutetaan kunnioittaen maiseman arvoja ja rannan luontoympäristöä. Hotellikokonaisuus koostuu päärakennuksesta ja saaristomökkiä muistuttavista laiturirakenteiden päälle toteutetuista yöpymismajoista. Hotellin tavoitteena on innostaa asukkaita ja matkailijoita käyttämään vapaa-ajan palveluita. Hotellin yhteydestä löytyy sauna sekä uimaranta. Keskustaan ehdotettu virkistysreitti yhdistyy hotelliin sekä rantaraittiin luoden kävelyyn innostavan ympäristön. Hotellin ympäristöä pidetään mahdollisimman luonnon-

tilaisena, mutta tarvittaessa voidaan vahvistaa alueelle ominaisen kasvillisuuden elinvoimaa. Hotellikokonaisuus palvelee myös veneilijöiden tarpeita, ja kannustaa suunnittelemaan pysähdyksen juuri Inkoon kirkonkylän satamaan. Hotelli vastaa keskustaan toivottuihin yöpymismahdollisuuksiin, jonka tarpeellisuus tuli ilmi Inkoon asukastilaisuudessa.





# Lähteet

- Inkoon kunnan tarjoamat materiaalit kurssia varten. (2023). Viitattu 8.9.-24.11.2023 välisenä aikana.
- Kurssin ”MAR-C1017 - Maisema ja alueiden käyttö” demotilaisuudet. (2023). Viitattu 8.9.-24.11.2023 välisenä aikana.
- Inkoon asukastilaisuus. (21.9.2023).
- Inkoon karttapalvelu. (2023). Aineistot; useampi taso. Viitattu 8.9.-24.11.2023 välisenä aikana. Saatavissa: <https://inkoo.karttatiimi.fi/>
- Maanmittauslaitos. (2023). Paikkatietoikkuna; useampi taso. Viitattu 8.9.-24.11.2023 välisenä aikana. Saatavissa: <https://kartta.paikkatietoikkuna.fi/>