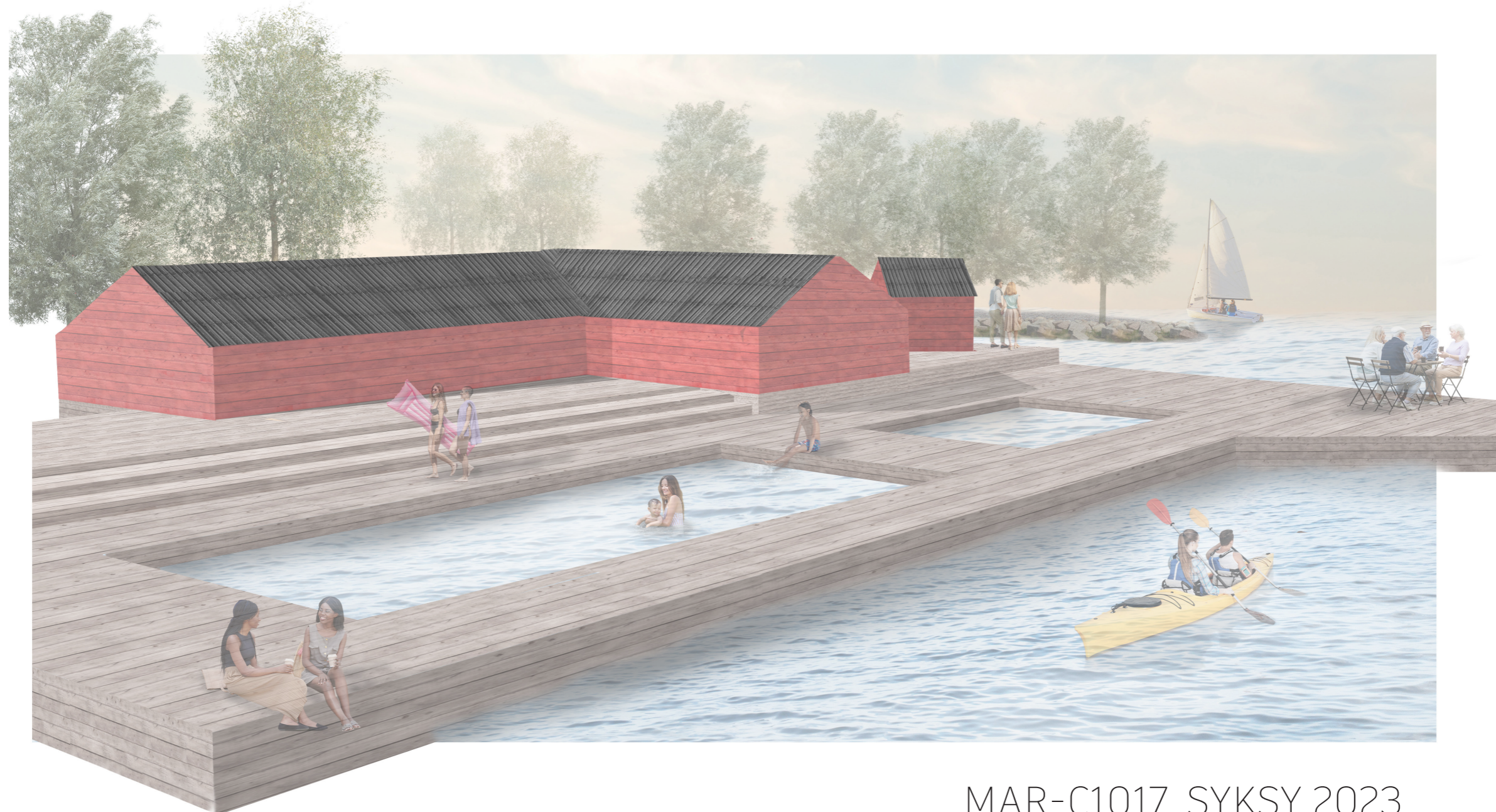


Kohtaamisten satamakaupunki - Inkoo mereltä asemalle



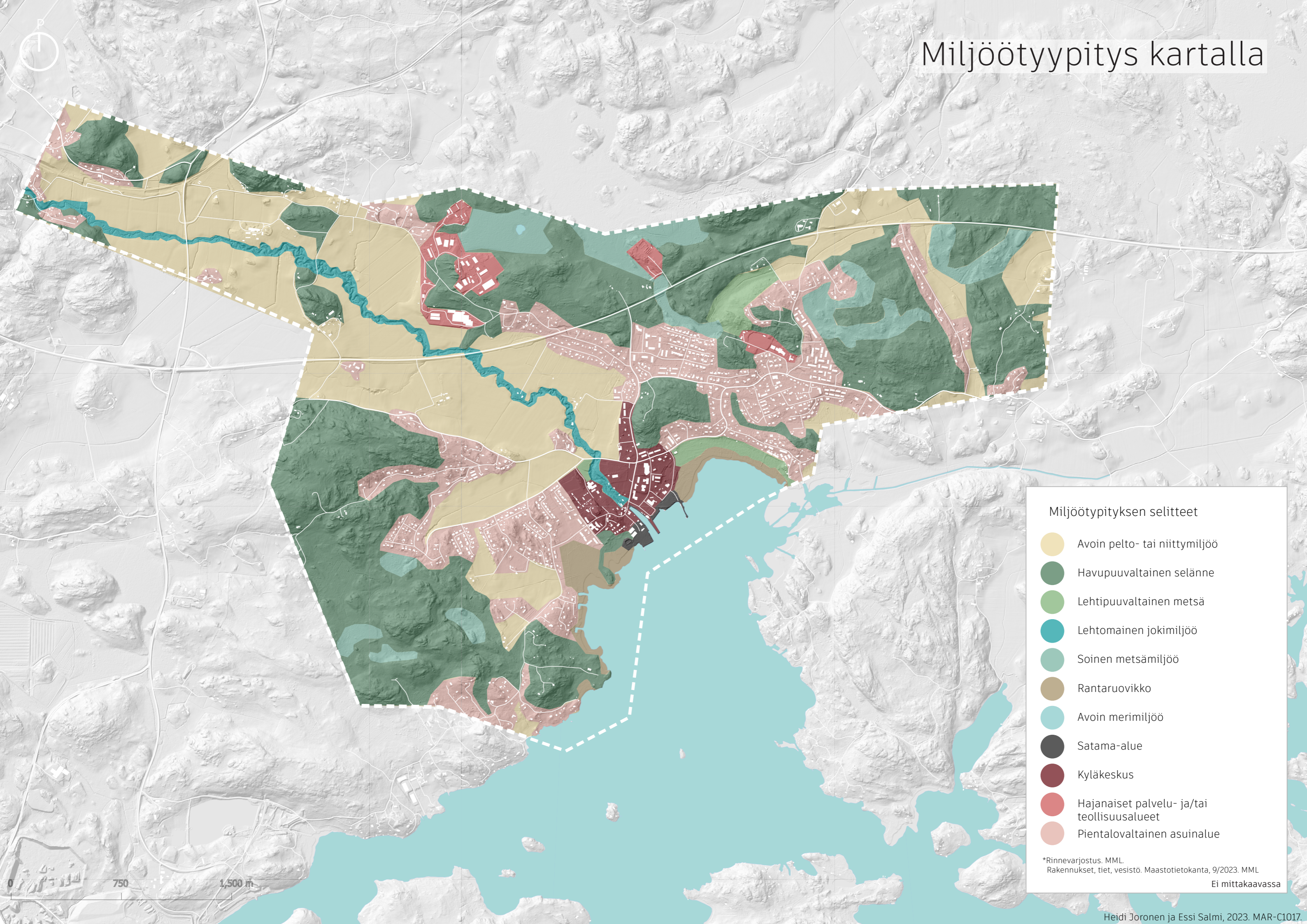
MAR-C1017, SYKSY 2023
Heidi Joronen & Essi Salmi

Aalto-yliopisto

Sisällysluettelo

- 1 miljötyypitys
- 2 miljötyypityksen selitteet
- 3 miljötyypityksen leikkaukset
- 4 swot-analyysi
- 5-8 konsepti
- 9 kehittämissuunnitelma kartalla
- 10 kehittämissuunnitelman selitteet
- 11-12 havainnekuvia kehittämissuunnitelmasta
- 13 kaavioita kehittämissuunnitelmasta
- 14 selostus ehdotetuista muutoksista
- 15-16 kohdesuunnitelma
- 17 kohdesuunnitelman tarkennos 1
- 18 kohdesuunnitelman tarkennos 2
- 19 kohdesuunnitelman leikkaus A-A
- 20 kohdesuunnitelman leikkaus B-B
- 21-22 havainne kuvat alueelta
- 23 rakennustapaohje
- 24 maisemanhoito-ohje
- 25 lähteet

Miljööttyypitys kartalla



Miljööttyypityksen selitteet

-  Avoin pelto- tai niittymiljö
-  Havupuuvaltainen selänne
-  Lehtipuuvaltainen metsä
-  Lehtomainen jokimiljö
-  Soinen metsämiljö
-  Rantaruovikko
-  Avoin merimiljö
-  Satama-alue
-  Kyläkeskus
-  Hajanaiset palvelu- ja/tai teollisuusalueet
-  Pientalovaltainen asuinalue

*Rinnevarjostus. MML.
Rakennukset, tiet, vesistö. Maastotietokanta, 9/2023. MML

Ei mittakaavassa

Inkoon kehittäminen sen maisemallisen ja kulttuurin arvo huomioiden

Inkoo on maisemaltaan ja ympäristöltään monipuolinen kohde. Sen kulttuuriperintö ja historia luovat kylälle poikkeuksellisen vahvan kulttuuri-identiteetin, joka lisää matkailua. Meren ja luonnon välitön läheisyys tekee Inkoosta vetovoimaisen muutto- ja matkailukohteen. Kotiovelta on jo mahdollisuus astua lähivirkistysalueille. Inkoon yhteisöllisyys on iso osa paikallista identiteettiä ja se näkyy kuntalaisten aktiivisuudessa alueen kehittämisen ympärillä tapahtuvassa keskustelussa.

Alueelle kaavailtu terästehdas voi tuoda Inkooseen runsaasti uusia asukkaita, jonka myötä ikärakenne saattaa nuorentua ja alueelle voi syntyä oheistyöpaikkoja kasvavan palveluidentarpeen myötä. Liian nopea kasvu voi kuitenkin olla uhka inkoon paikallisidentiteetille ja rikkoa kylän yhteisöllisyyttä.

Inkoon kehityskohteita ovat viheryhteyden jatkaminen aina satama-alueelle saakka, kevyen liikenteen väylien lisääminen ja niiden turvallisuuden parantaminen, koulupalveluiden lisääminen kaikenikäisille nuorille sekä paikallisten luontoarvojen ja omavaraisuuden korostaminen.

Inkoon luonne muuttuu vuodenajasta vaihdellen: kesällä Inkoota katsotaan mereltä kun taas kesällä tieltä. Inkoota tulisi kehittää huomioiden vuodenaikaisvaihtelu ja sen myötä tapahtuvat nopeat muutokset etenkin palveluntarjonnassa.

AVOIN PELTO- TAI NIITYMILJÖÖ

Inkoon maisemaa hallitsee entisen merenpohjan päälle savi- maille muodostuneet pelto- ja niittyalueet. Pellot ja niityt ovat maisematilaltaan avoimia ja alueiden läpi avautuu paikoittain pitkiä näkymälinjoja. Pellot toimivat sekä viljely - että laiduntamiskäytössä ja niityt ovat luonnontilaisia paikoittain kasvillisuudeltaan rehevöityneitä alueita.

HAVUPUUVALTAINEN SELÄNNE

Inkoon avointa peltomaisemaa rikkovat selänneillä sijaitsevat metsäsaarekkeet. Metsäiset selänneet ovat maisematilaltaan suljettua ja tiheitä sekä runsaskasvuisia alueita, joiden yleisin puulaji on mänty. Metsätyypit ovat vaihtelevat sijainnista riippuen tuoreen kangasmetsän sekä kuivahkon kangasmetsän välillä. Metsät sijaitsevat kalliomailla.

LEHTIPUUVALTAINEN METSÄ

Lehtipuuvaltaista metsää esiintyy alueilla melko vähän. Metsät ovat tiheäkasvuisia, mutta valoisia alueita. Aluskasvillisuus on rehevää. Lehtimetsät sijoittuvat kosteammille alueille ja niiden metsätyypit ovat lehtomaista kangasta tai tuoretta kangasta.

LEHTOMAINEN JOKIMILJÖÖ

Lehtomainen jokimiljöo koostuu Inkoonjoesta ja sitä ympäröivästä lehtomaisesta kasvillisuudesta. Joen reunoilla kasvaa tiiviisti jaloa lehtipuustoa ja aivan joen rannassa taas runsaasti pensaikkokasvillisuutta. Myös joessa on havaittavissa kosteikko- ja vesikasvillisuutta. Joen ympäristö on pienilmastoltaan muuta aluetta huomattavasti kosteampaa.

SOINEN METSÄMILJÖÖ

Havupuumetsien keskelle rajautuu paikoittain suuria soisia metsäalueita. Suot ja soistumat sijaitsevat savi- ja rakkaturvealueilla. Metsät ovat maisematilaltaan sulkeutuneita tai puoliavoimia sekametsiä. Aluskasvillisuus on kosteikkokasvillisuutta.

RANTARUOVIKKO

Inkoon satama- aluetta reunustaa laajat rantaruovikot. Ruovikkoalueilta avautuu paikoittain pitkät maisemat merelle ja paikoittain ruovikko on taas niin korkeaa, että se muodostaa täysin oman tilansa ranta-alueille. Ruovikkoalueet ovat vanhaa merenpohjaa.

KYLÄKESKUS

Inkoon kyläkeskus kattaa kirkonkylän ja koulun alueen. Kyläkeskuksessa sijaitsee asutuksen lisäksi Inkoon suurimmat palvelukeskittymät. Kyläkeskus sisältää sekä puoliavoimaa että suljettua asutuksen ja runsaan puuston rajaamaa maisematilaa. Kyläkeskusta rajaa satama-alue, laajat peltoalueet sekä metsät.

HAJANAISET PALVELU- JA/TAI TEOLLISUUSALUEET

Hajanaiset palvelu- ja teollisuusalueet sijaitsevat isojen kulkuväylien läheisyydessä. Näillä alueilla sijaitsee teollisuusrakennuksien lisäksi palveluita kuten koulu, seuratalo, vene- tai autovuokraamoita, ampumarata ja nurmikenttä. Palvelu- ja teollisuusalueita reunustaa tiheät metsäalueet tai pellot. Niillä maisematila on sulkeutunutta tai puoliavoimaa riippuen rakennustiheydestä. Asutusta näille alueille ei keskity.

PIENTALOVALTAINEN ASUINALUE

Pientalovaltaiset asuinalueet kattavat kyläkeskuksen ulkopuolelle jäävät asuinkekkittymät. Inkoon alueella rakentaminen on pientalovaltaista, muutamia 70-80-luvun kerrostaloa lukuunottamatta. Asuinrakennukset ovat lähinnä rivi- ja omakotitaloja. Asuinkekkittymät ovat muodostuneet merkittävien kulkuväylien läheisyyteen vaihettumisvyöhykkeille.

SATAMA-ALUE

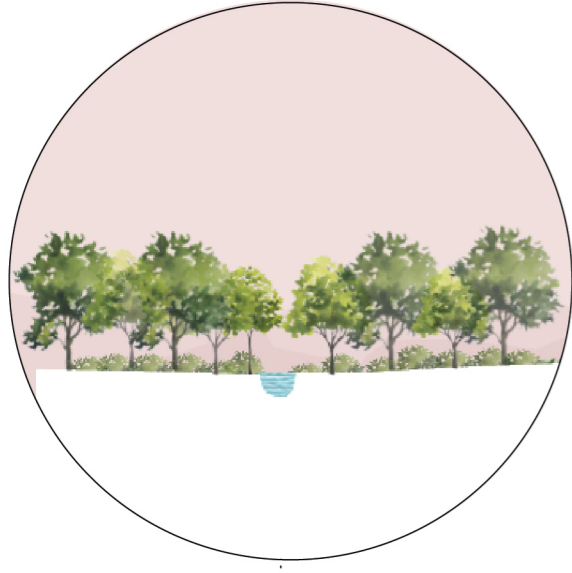
Inkoon satama-alue on ympärivuotisesti sekä paikallisten veneilijöiden että ohikulkumatkalla olevien veneilijöiden käytössä. Satamassa on pieni teollisuusalue ja runsaasti veneiden säilytyspaikkoja. Satama- aluetta käytetään kesäisin tapahtuma-alueena, kun rantapromenadille kerääntyy ravintoloita ja muita palveluita. Satamaan on Inkoon kirkonkylästä lyhyt etäisyys.

AVOIN MERIMILJÖÖ

Avoimesta merimiljööstä avautuu pitkät näkymälinjat aina avomerelle asti. Näkymä rajautuu rantaan sekä saaristoihin.



100 m



Leikkaus A-A

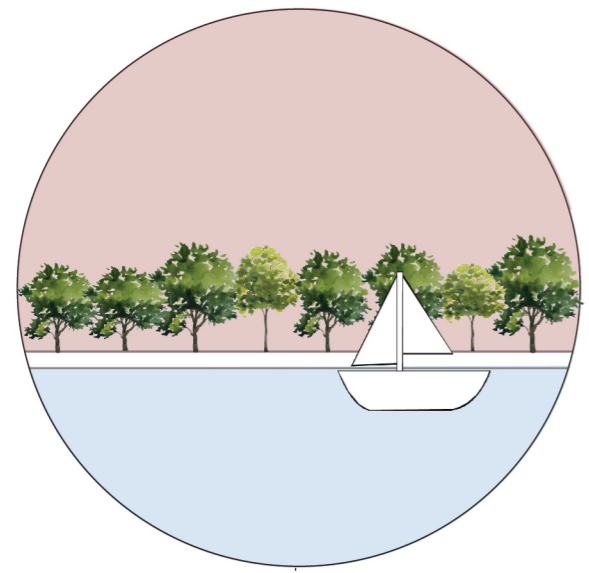
Lehtomainen jokimiljö

Avoin pelto- ja niittymiljö

Kyläkeskus

Havupuuvaltainen selänne

Pientalovaltainen asuinalue



Leikkaus B-B

Avoin merimiljö

Satama-alue

Kyläkeskus

Avoin pelto- ja niittymiljö



100 m

V
A
H
V
U
U
D
E
T

Historia ja kulttuuriperintö

Vahva matkailukulttuuri

Yhteys luontoon: meren läheisyys, luonnonvarainen metsäympäristö, luonnon jatkuva läsnäolo

Omavarainen tuotanto

Kyläyhteisön vahva yhteisöllisyys

Monipuoliset yhteydet Helsinkiin, Turkuun ja Lohjalle

Vahva paikallisidentiteetti

M
A
H
D
O
L
L
I
S
U
U
D
E
T

Tulevaisuuden kasvu terästehtaan myötä: uudet työpaikat, väestön keski-ikä lasku, kiinnostus Inkoota kohtaan lisääntyy

Juna-aseman uudelleen käyttöönotto

Vuodenaikaisvaihtelu palveluntarjonnassa

Paikallisten aktiivisuus kylän kehittämisessä: Inkoon paikallisidentiteettiä halutaan suojella

Inkoonportin kehityssuunnitelma

S
W
O
T

Huomaamattomuus autolla liikkeessä

Kouluja vain peruskouluikäisille

Kevyen liikenteen väylien sekä levähdyspaikkojen puute

Ankea satama-alue, jolla olisi paljon potentiaalia viheralueena

Kireät maanomistussuhteet

H
E
I
K
K
O
U
D
E
T

Kunnan väestön vähentyminen: ikärakenteen vanheneminen, palveluiden lakkauttaminen

Liian nopea rakentaminen: kylämäisen ilmeen muuttuminen, liian korkea rakentaminen, yhteisöllisyyden heikentyminen

Ilmastonmuutoksen myötä nouseva merenpinta ja sään ääri-ilmiöiden lisääntyminen rannikkoalueilla

Terästehtaan saasteet

Paikallisten epäilykset Inkoonportin muutoksia kohtaan

U
H
A
T

KOHTAAMISTEN SATAMAKAUPUNKI



INKOO MERELTÄ ASEMALLE



YHTEISÖLLISYYDEN KOROSTAMINEN

Inkoon kehittämissuunnitelman yksi pää-
tavoitteista on korostaa paikallisten vaali-
maa kyläyhteisöä ja lisätä mahdollisuuksia
yhteisölliseen toimintaan.

Inkoosta kehitään jokaiselle iästä ja lähtö-
kohdasta riippumatta turvallinen ja viihtyisä
kotikaupunki.

SATAMA-ALUEEN KEHITTÄMINEN

Inkoon satama-alueita kehitetään toimi-
vammaksi ja sen merkitystä sekä paikallisten
että turistien tärkeimpänä kohtaamispaikka-
na korostetaan.

Satama toimii kylän keskipisteenä ja tarjoaa
vuodenajasta riippumatta mahdollisuuksia
virkistäytyä.

JOKIMILJÖÖN AKTIVOINTI

Inkoonjoen ympäristöä ja jokivartta ak-
tivoidaan ja sen maisemallisia ominaisuuksia
korostetaan luomalla jokivartta myötäilevä
kevyenliikenteenreitti.

Jokivarren reitti yhdistää kaksi kohtaamisen
kannalta olennaista paikkaa: sataman ja ju-
na-aseman.

MERKITTÄVÄ YHTEISÖN KOHTAAMISPAIKKA ENSIMETREILTÄ LÄHTIEN

Inkoo on toiminut kohtaamispaikkana jo vuosisatojen ajan. Kun Inkoon keskiaikainen kirkko valmistui, kokoontui ympäröivistä kunnista vierailijoita Inkoon kirkonkylään säännöllisesti. Kirkon ympärille rakentunut kylä on muodostunut pitkällä aikavälillä pääasiallisesti asukkaiden toimesta. Inkoon omaleimainen paikallisidentiteetti ja vahva kyläyhteisö on luonut paikalle erityislaatuisen tunnelman. Paikalliset haluavat korostaa yhdessä tekemistä ja vaalia Inkoon historiallisia arvoja. Paikalliset korostavat vielä nykyäänkin pikkukylän omaista henkeä, jonka voimalla kunta on porskuttanut eteenpäin jo satoja vuosia. Korostamalla jo olemassa olevaa yhteisöllisyyttä ja luomalla sille lisää mahdollisuuksia, voidaan varmistaa kasvavan Inkoon säilyttävän sille ominaisen luonteensa. Inkoossa on jo olemassa lukuisia yhteisöllisyyttä lisääviä elementtejä, kuten satamassa sijaitsevia kuljetuskärryjä, mutta lisäämällä mahdollisuuksia yhteisölliseen toimintaan voidaan kunnioittaa Inkoon rakentumisen tarinaa.

SATAMA INKOON SYDÄMENÄ LÄPI HISTORIAN

Satama-alue on toiminut yhtenä Inkoon pääsisäänkäynneistä jo vuosisatojen ajan. Satamalla on ollut historiallinen merkitys sekä rahtiliikenteelle että kalastukselle. Kalastaminen oli pitkään yksi Inkoon pääelinkeinoista ja edelleenkin mökkikansalle rakas ajanviette. Kun hupipurjehduksesta muodostui yleisempää 1900-luvun alkupuolella, alkoi Inkoon satama toimia purjehtijoiden kohtaamis- ja veneensäilytyspaikkana. Satama on toiminut myös kauppapaikkana - kaupankäynnin merkitys on muuttunut ajansaatossa, mutta satama toimii edelleen Inkoon kirkonkylän sydämenä pienine kioski- ja ravintolarakennuksineen.

Koska rahtiliikenne ja kalastus ovat väistyneet toisaalle, käytetään satama-aluetta lähinnä veneensäilytykseen. Sataman historiallinen kerrostuma ja sen potentiaali meren ja maan välisenä kohtaamispaikkana luovat otolliset mahdollisuudet suunnittelulle. Eloisampi Inkoon tarinaa kunnioittava satama-alue virkistää sekä paikallisia että matkailijoita vuodenajasta riippumatta.

JOKIMILJÖÖ OSANA MENNEISYYDEN ARKEA

Inkoonjoella on historiallinen merkitys sekä kulkemisen että kaupankäynnin kannalta. Mereen yhdistyvää peltojen välissä mutkittelevaa jokea on käytetty monipuolisesti esimerkiksi maatalouden tukena. Vaikka joki ei paikoittain virtaakaan runsaasti, on sillä ollut suuri merkitys esimerkiksi tulvien hillinnässä tai kalojen ohjaamisessa. Joenvarren omalaatuista lehtokasvillisuutta on arvostettu taiteessa.

Inkoonjoen jokimiljöötä aktivoimalla merkittäväksi osaksi paikkalismaisemaa voidaan korostaa ja lisätä alueelle tyypillistä kasvilajistoa. Historiallinen kasvillisuus rikastuttaa alueen biodiversiteettiä ja sitä suojelemalla saadaan myös säilytettyä merkittäviä viheryhteyksiä. Koska joella on myös historiallinen merkitys kulkureittien kannalta, on joenvarsi luonnollinen sijainti uuden kulkureitin kehittämiseksi. Aktivoimalla jokimiljöötä, voidaan joen historiaa sekä merkitystä maataloudelle ja kulttuurille tuoda esiin hyvin arkipäiväisesti.



1. KEHITTYVÄ KESKUSTAVYÖHYKE

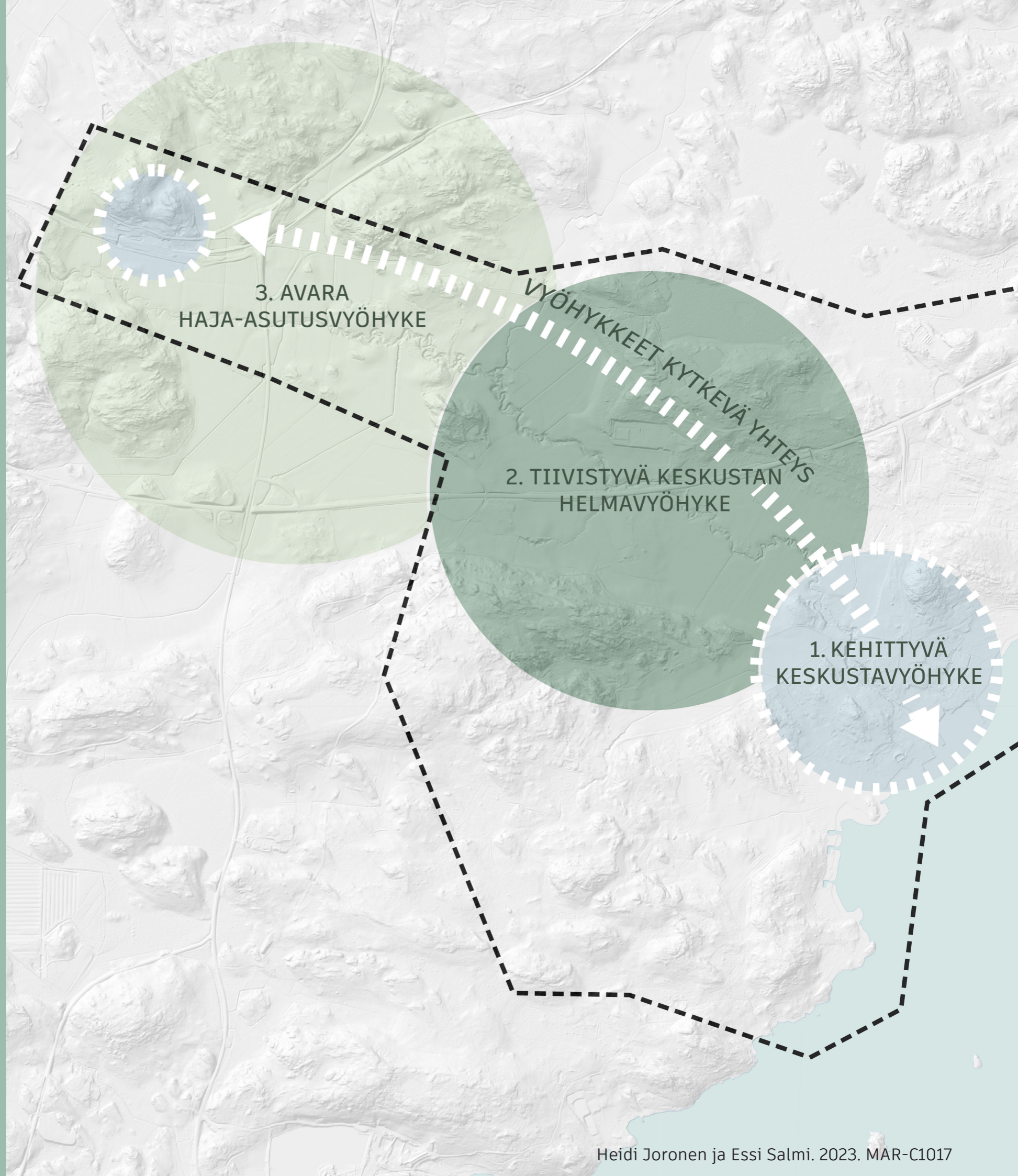
Keskustavyöhykettä kehitetään viihtyisämmäksi, eloisammaksi ja helpommin saavutettavaksi. Kevyen liikenteen väyliä lisätään ja olemassa olevista yhteyksistä kehitetään turvallisempia lisäämällä tienylitys- ja levähdyspaikkoja. Keskustavyöhykkeen rakennuskantaa tiivistetään lisäämällä edullista kerrostaloasutusta muuttamatta alueen yleisilmettä. Olemassa olevaa kasvillisuutta ja puustoa korostetaan ja keskustan alueelle suunnitellaan virkistysalueeksi tarkoitettu keskuspuisto. Alueelle suunnitellaan paikka yläkoululle.

2. TIIVISTYVÄ KESKUSTAN HELMAVYÖHYKE

Tiivistyvälle keskustan helmavyöhykkeelle suunnitellaan ensisijaisesti lisää asutusta. Asutuksesta suunnitellaan pientalopainotteista ja asuinrakennusten tonteista suunnitellaan väljiä, jotta maisemallinen harmonia säilyisi. Helmavyöhykkeen yhteyksiä sekä keskustaan että asemalle helpotetaan ja kevyen liikenteen väyliä lisätään. Helmavyöhykettä rajaavat sekä pelto- että metsäalueet, jotka huomioidaan uutta rakennuskantaa suunnitellessa.

3. AVARA HAJA-ASUTUSVYÖHYKE

Avaralle haja-asutusvyöhykkeelle kehitetään toimiva kevyen liikenteen yhteys, joka sujuvoittaa työmatkaliikennettä. Yhteyttä uudistetulle juna-asemalle korostetaan ja aseman seudulle rakennetaan tarvittaessa pientalopainotteista asutusta. Uusi aseman ympäristöön sijoitettava rakennuskanta suunnitellaan harkiten korostaen ympäröivää pelto- ja metsämaisemaa.



Kehittämissuunnitelma kartalla

Kehityssuunnitelman selitteet

- Täydennysrakentamiselle soveltuva alue
- Rakentamiselle soveltuva alue
- Säilytettävä rakennettu alue
- Säilytettävä pelto-, niitty- tai ruovikkoalue
- Säilytettävä metsä- ja suoalue
- Kehitettävä jokimiljö
- Kehitettävä virkistys- ja viherpalvelualue
- Luonnonsuojelualueeksi esitettävä alue

1:15 000

* Rinnevarjostus. MML
Rakennukset, tiet, vesistö: Maastotietokanta, 9/2023. MLL

⊖ Kohtaamispaikka

1. Satama-alue

2. Kehittyvä jokivarsi, uuden koulun paikka

3. Asema-alue

← — → Kohtaamispaikat yhdistävä reitti



Täydennysrakentamiselle soveltuva alue

Aluetta kehitetään keskustamaisena. Alueelle voidaan suorittaa tiivistämiskäyttöä kerrostaloilla sekä pientaloilla kunnioittaen olevaa rakennuskantaa. Rakentamisen tulee myötäillä olevien rakennusten värejä ja puurakentamista tulee suosia ensisijaisena rakennustapana.



Rakentamiselle soveltuva alue

Mahdolliset uudet asuinalueet suunnitellaan pääosin pientaloina ja paikoittain pienkerrostaloina suosien puurakentamista. Tonttien alueesta kolmasosa pidetään viheralueena. Tontit suunnitellaan väljästi siten, että maiseman rytmi säilyy.



Säilytettävä rakennettu alue

Alueet säilytetään sellaisenaan ja niille ei tule suorittaa täydennys- tai lisärakentamista. Rakennusten väleihin jääviä viheralueita tulee pitää yllä maisemalliset arvot huomioiden.



Säilytettävä pelto-, niitty- tai ruovikkoalue

Säilytettäviä pelto-, niitty- tai ruovikkoalueita tulee kehittää ja ylläpitää niiden maisemalliset arvot ja biodiversiteettinen merkitys huomioiden. Osa alueista voidaan säilyttää luonnontilaisina, jotta ne voivat tarjota suojaisia paikkoja eliöstölle.



Säilytettävä metsä- ja suoalue

Olevia metsä- ja suoalueita tulee kunnostaa tarpeen mukaan siten, että niiden maisemallinen ja biodiversiteettinen arvo säilyy. Hakkuita ei tulisi suorittaa biodiversiteettirikkailla alueilla.



Kehitettävä jokimiljö

Inkoonjoen ympäristöä kehitetään aktiivisemmaksi osaksi paikallista maisemaa. Olevaa kasvillisuutta korostetaan ja uutta puustoa voidaan tarpeen mukaan istuttaa. Joen vartta pitkin rakennetaan kevyenliikenteenreitti, jonka varrella on virkistysalueita. Levähdyspaikkoja lisättävä 100 metrin välein.



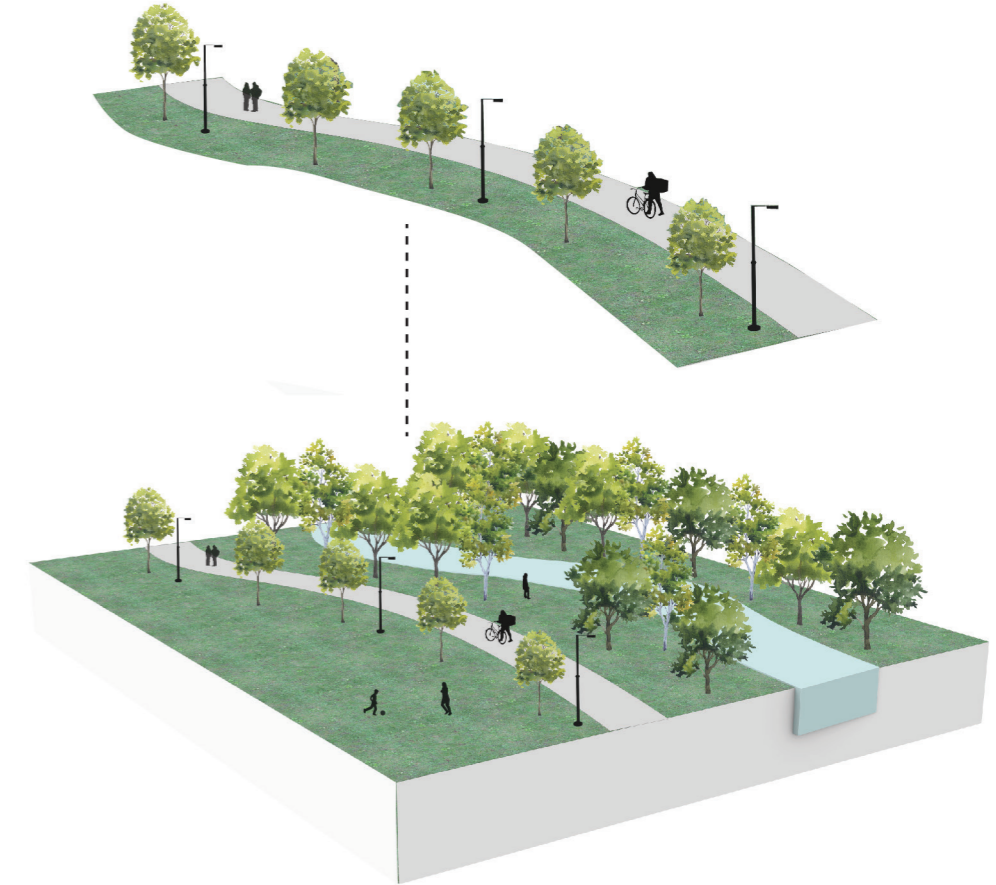
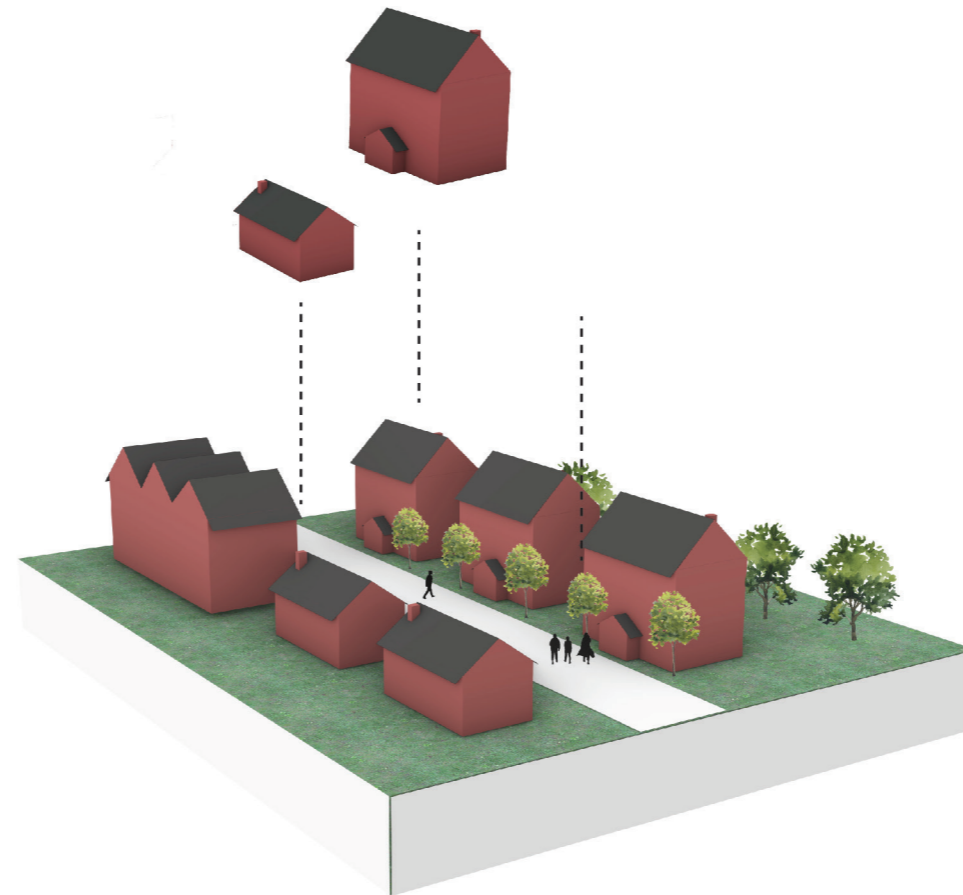
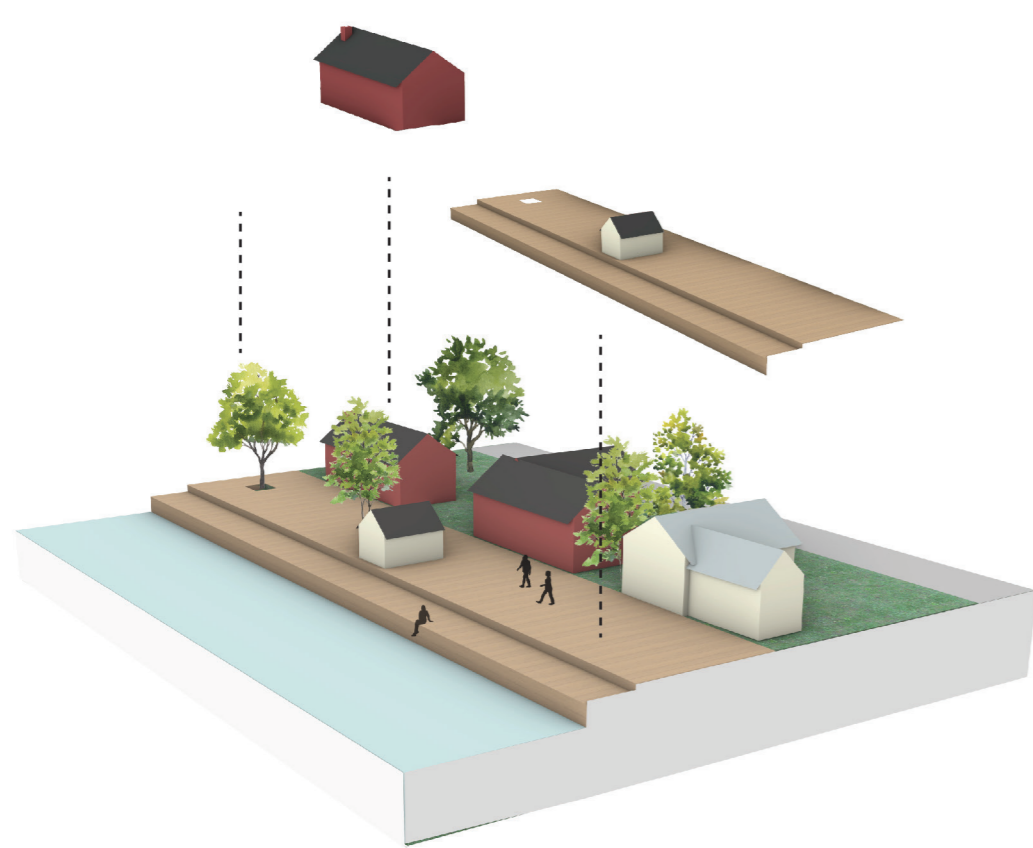
Kehitettävä virkistys- ja viherpalvelualue

Inkoon kyläkeskukseen suunnitellaan uusi virkistysalue, joka toimii keskuspuistona asukkaille. Virkistysalue suunnitellaan oleva kasvillisuus huomioiden ja kasvipaletti koostuu alueelle tunnusomaisista lajeista. Virkistysalue toimii osana jokimiljöön kehityssuunnitelmaa.



Luonnonsuojelualueeksi esitettävä alue

Luonnonsuojelualueeksi esitettävällä alueella on luonnon monimuotoisuuden kannalta merkittäviä kasvi- ja eläinlajeja. Alue tulisi säilyttää koskemattomana ja vieraslajien päätyminen alueelle tulee estää.



SATAMA-ALUEEN OLOHUONE

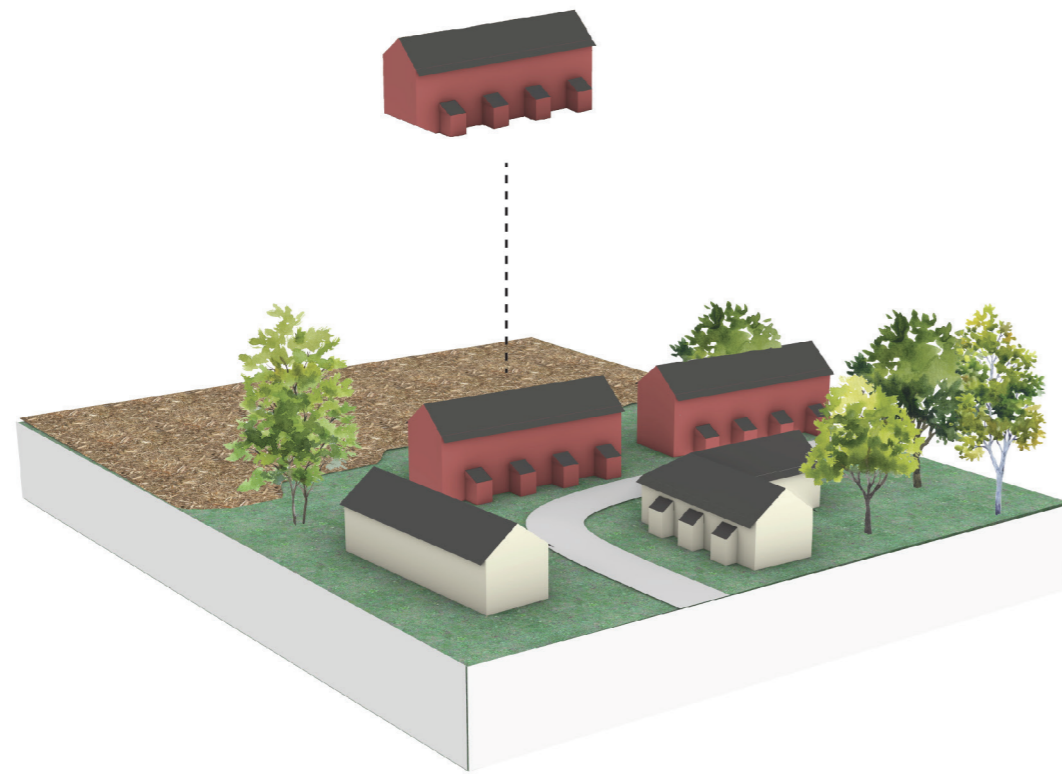
Satama-aluetta kehitetään uusien palveluiden ja laiturirakenteiden avulla. Sataman laiturirakenteita levennetään, muodostamalla niistä bulevardimaisia kulkureittejä ja oleskelutiloja, joiden varrelle keskustan palvelut keskittyvät. Uusi satamakeskus tarjoaa olohuoneen niin inkoolaisille kuin vierailijoillekin. Uudet palvelurakennukset ottavat vaikutteita olemassa olevasta puurakentamisesta. Aluekehityksen keskiössä on olemassa olevan rakennuskannan ja puuston säilyttäminen.

ELINVOIMAINEN KYLÄKESKUS

Kyläkeskusta elävöitetään rakentamalla kerrostaloasutusta. Huokealla kerrostalorakentamisella mahdollisista lisämuutoksista lisäksi kaupunkimaisen aktiivisen keskuksen rakentamisessa huomioidaan olemassa olevat rakennukset sekä Inkoon kerroksellisuus. Materiaalivalinnat kunnioittavat Inkoon paikallisidentiteettiä. Rakentamista toteutetaan alueen vehreyden säilyttämisen silmällä pitäen. Katupuina hyödynnetään Inkoon keskustassa runsaana esiintyvää hopeapajua.

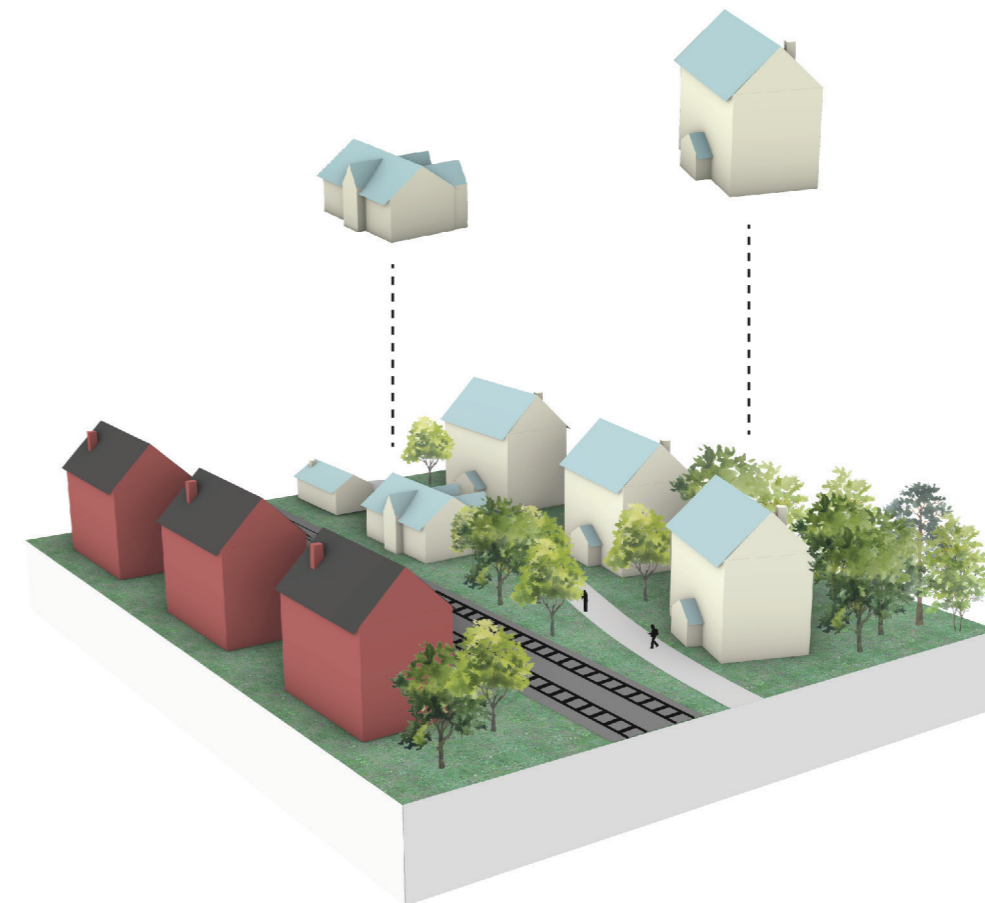
AKTIIVINEN JOKIMILJÖÖ

Rautatieaseman pienkeskus yhdistetään osaksi Inkoon kyläkeskusta uudella Inkoon jokiraitilla. Jokiraitti on kaksikaistainen pyöräily- ja kävelysoveltuva väylä, jonka varrelle vaihettuu toimintoja aina puistoalueista aktiivisiin virkistysalueisiin. Jokiraitti on koko matkalta valaistu esteetön reitti, jonka varrella on huomioitu sopivien välimatkojen sijoittuvat levähdyspaikat. Raittia reunustavat katupuurivi sekä jokimiljöön luonnollinen runsas kasvillisuus.



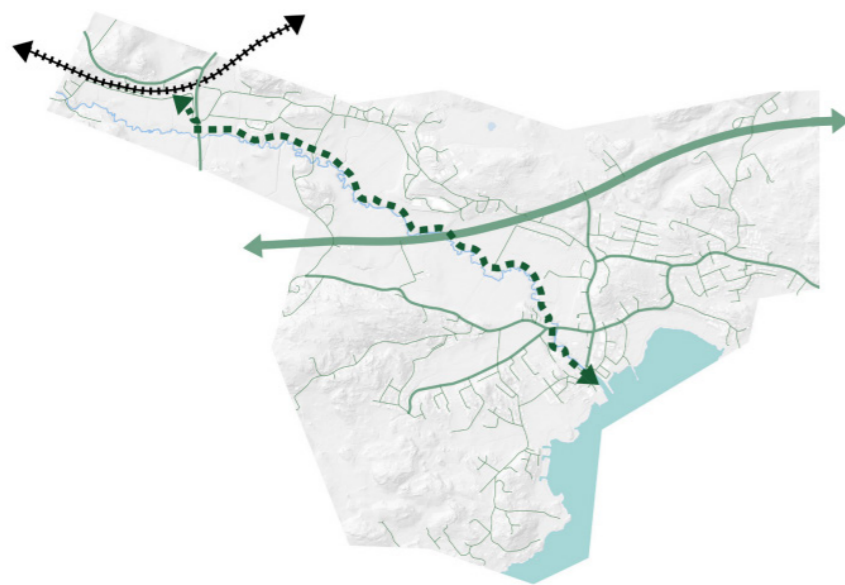
PELTOMAISEMAAN VAIHETTUVAT ASUINALUEET





Asuinalueita laajennetaan nykyisille peltoalueille, muodostaen uusia viihtyisiä naapurustoja. Rakennustyypeinä hyödynnetään erityisesti rivitalorakentamista, joka vaihtuu maiseman piirteet huomioiden peltomaisemaan. Rivitalorakentaminen tarjoaa pienipiirteiselle asuialueelle soveltuvaa asumiskapasiteettia ja kustannustehokasta asumista.



RAUTATIEASEMAN PIENKESKUS

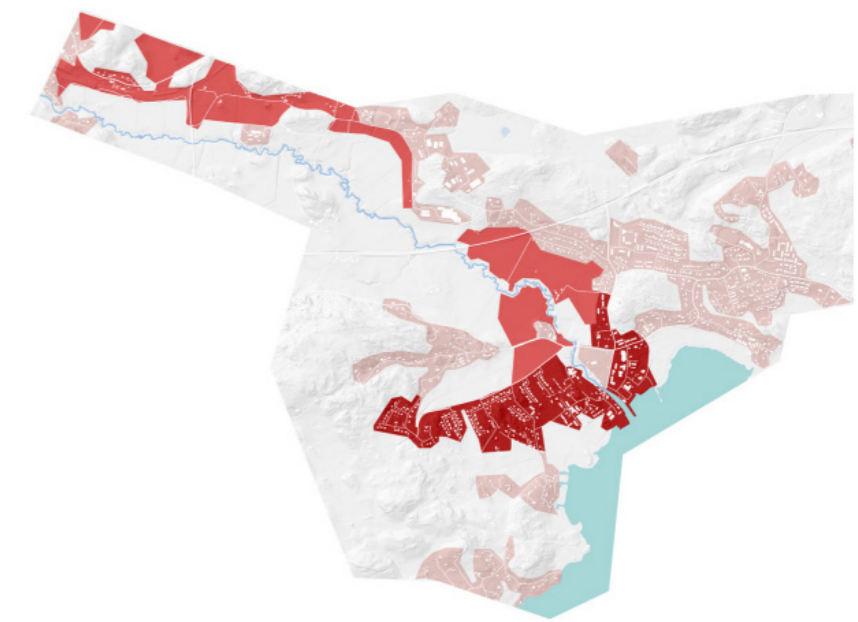
Rautatieaseman uudelleenkäytön yhteydessä, keskitetään aseman seudulle uutta kaupunkimaista rakentamista sekä pienpalveluita. Rakentamisessa huomioidaan Inkoon identiteettiin kuuluva puurakentaminen, vaikutteita haetaan muun muassa Bruno Granholmin suunnittelema vanhasta rautatieasemasta. Rakentaminen toteutetaan olemassa oleva rakennuskanta huomioiden.






-  Uusi jokiraitti
-  Tärkeä rautatieyhteys
-  Tärkeä tieyhteys
-  Muu tiestö



-  Virkistyspalvelut kytkevä jokiraitti
-  Virkistyspalveluille osoitetut paikat
-  Nimetyt palvelut ja palvelukeskittymät:
 1. Satama-alueen palvelukeskittymä
 2. Keskuspuisto
 3. Yläaste
 4. Asemakeskus



-  Säilytettävät asuinalueet
-  Uudet asuinalueet
-  Tiivistyvät asuinalueet

REITISTÖT

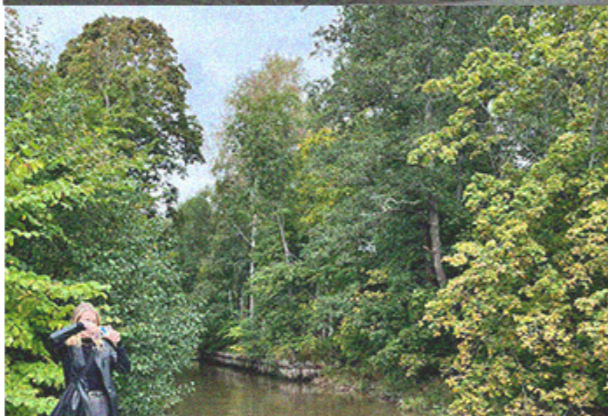
Tärkein alueella kehitettävä reitti on Inkoonjoen varteen suunniteltu kevyen liikenteen jokiraitti. Jokiraitin tarkoitus on yhdistää merkittäviä paikkoja toisiinsa. Reitti alkaa kyläkeskuksesta, sataman välittömästä läheisyydestä ja kulkee uuden puistoalueen ohitse. Reitti päättyy uudistettavalle rautatieasemalle. Reitti mahdollistaa 15 minuutin pyöräilyn sataman ja aseman välissä. Keskustassa torin alueella autoliikenne johdetaan Strandin eteläpuolen kautta, jotta uusi torialue pysyisi yhtenäisenä.

UUDET VIRKISTYSPALVELUT

Jokivarsiraitin yhtenä päätavoitteena on kytkeä yhteen erilaisia virkistyspalveluita. Satama-alueen uudet virkistyspalvelut, kuten hotelli, laituribulevari ja saunakeskus kytkeytyy keskuspuistoon, uuteen yläasteeseen ja niin ikään aseman uuteen pienkeskukseen.

ASUTUKSEN SIJOITTUMINEN

Suurin osa uudisrakentamisesta sijoittuu kyläkeskuksen alueelle ja sen välittömään läheisyyteen. Tarvittaessa asuinrakennuksia voidaan suunnitella pienpiirteisesti jokivarren ympärille sekä juna-aseman läheisyyteen, unohtamatta kuitenkaan maisemallisia arvoja.





INKOON KYLÄKESKUKSEN UUDISTUS

Inkoon satamaan suunnitellaan uusi silta ja rantapuisto, jotka yhdistävät olemassa olevan rannan kävelyreitit uuteen koko keskustan rantaa pitkin kulkevaan reittiin. Veneensäilytys poistetaan uuden ja vanhan sillan väliseltä alueelta ja kanaali rauhoitetaan yhteisöllistä toimintaa varten. Kanaalia voidaan käyttää tulevaisuudessa esimerkiksi melontaan tai sup-lautailuun. Olemassa olevia veneiden säilytykseen tarkoitettuja laitureita pidennetään, joka mahdollistaa suuremman kapasiteetin veneiden säilytykselle. Veneiden säilytykselle tarkoitettu länsilaituri uudistetaan kääntämällä laiturin sakarat toiseen suuntaan, joka mahdollistaa virkistystaluelta avautuvan avaran merinäköalan. Nykyiselle länsipuolen veneiden säilytyspaikalle suunnitellaan virkistyspalveluita, kuten yhteiskäyttö sauna, grillialue ja pieniä vuokramökkejä. Mahdollinen veneen talvisäilytys keskitetään lähellä sijaitsevaan Inkoon venehotelliin.

Strandin edustan pysäköintipaikat keskitetään pysäköintilaitokseen, joka mahdollistaa sekä rantapuiston että Strandin laajennuksen muun keskustan suuntaan. Inkoon kunnan alkuperäisistä suunnitelmista poiketen, Strand laajentuu idän sijasta länteen yhteisöllisemmän keskustatilan muodostamiseksi. Torille suunnitellaan myyntikojuja, jotka aktivoivat keskustatilaa ja mahdollistavat paikallisten pientilojen tuotteiden myynnin, jolla on ideaalitalanteessa positiivisia vaikutuksia pienyritysten tuloihin. Uutta asutusta keskustan alueella sijoitetaan Museontien ja Ulappatien varsille. Majoituskapasiteetti keskitetään kahvila Wilhemsdalin viereen suunniteltavaan uuteen hotelliin. Lisäksi sataman alueelle suunnitellaan pieniä puisia yhden tai kahden henkilön mökkejä, joita voidaan vuokrata yksityiskäyttöön. Keskustan tiivistyvä rakenne mahdollistaa viihtyisää ja selkeämmin rajautuvaa kaupunkimaisempaa ympäristöä.

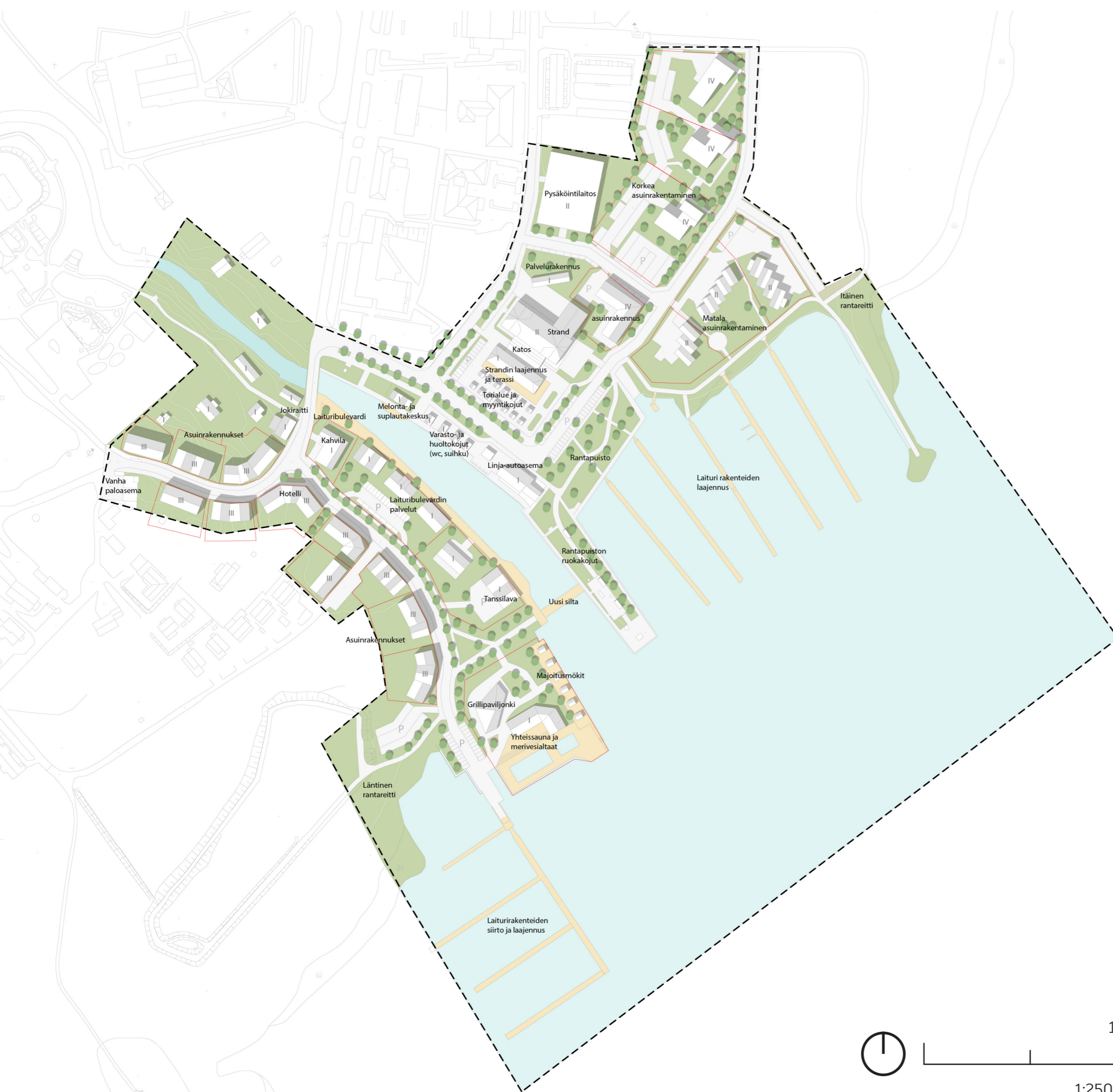
Kohdesuunnitelma

-  Säilytettävät rakennukset
-  Uudet asuinrakennukset
-  Uudet palvelurakennukset
-  Rakenteilla olevat asuinrakennukset
-  Uusi torialue ja myyntikojut
-  Rantapuisto
-  Uudet laiturirakenteet
-  Laajennettavat venelaiturit
-  Uusi terassirakenne
-  Jokiraitin alkupiste
-  Jokiraitti
-  Rantareitti
-  Uusi ajotie
-  Uusi kevyen liikenteen väylä
-  Uusi pysäköintilaitos
-  Julkinen pysäköintialue
-  Kehitettävät näkymälinjat ja näkymät



160m

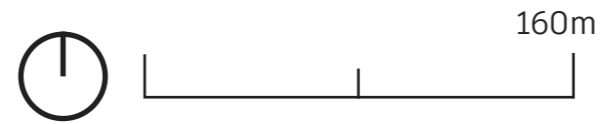
1:2500



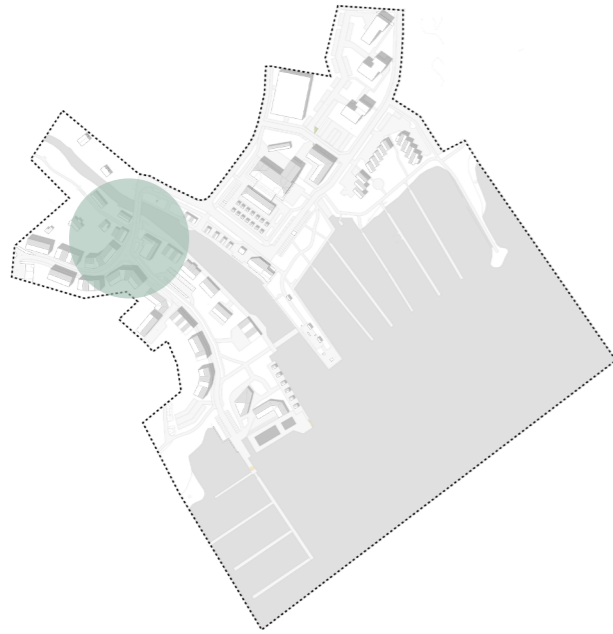
KESKUSTAN PALVELUT

Inkoon uudistetun keskustan alueelle kehitetään uusia palveluita, jotka palvelevat sekä paikallisia asukkaita että vierailijoita. Yllä olevasta kaaviosta tulee esiin lisättävien tai kehitettävien palveluiden pääasiallinen sijainti. Palvelut keskittyvät uudistetun kanaalin ympärille. Strandin viereistä torialuetta laajennetaan ja alueelle sijoitetaan uusia kojuja, jotka mahdollistavat myös talvimyynnin. Kanaalin reunalla Strandin puolella sijaitsee melonta- ja suplautakeskus sekä veneilijöille suunnattuja varasto- ja huoltokojuja. Rantapuiston olemassa olevia ruokakojuja elävöitetään siten, että talvikäytön mahdollisuus lisääntyisi.

Kanaalin toisella puolella sijaitsee alueelle suunnitellut majoituspalvelut. Sekä hotelli että pienet majoitusmökkit palvelevat Inkoon vierailijoita vuoden ympäri. Alueelle lisätään tanssilava sekä yhteissauna talviuintipaikoineen. Saunan vieressä sijaitsee vapaassa käytössä oleva grillikatos, joka palvelee etenkin alueella vierailevia henkilöitä. Saunan palvelut mahdollistavat saaristomaisesta nauttimisen ympärivuotisesti.

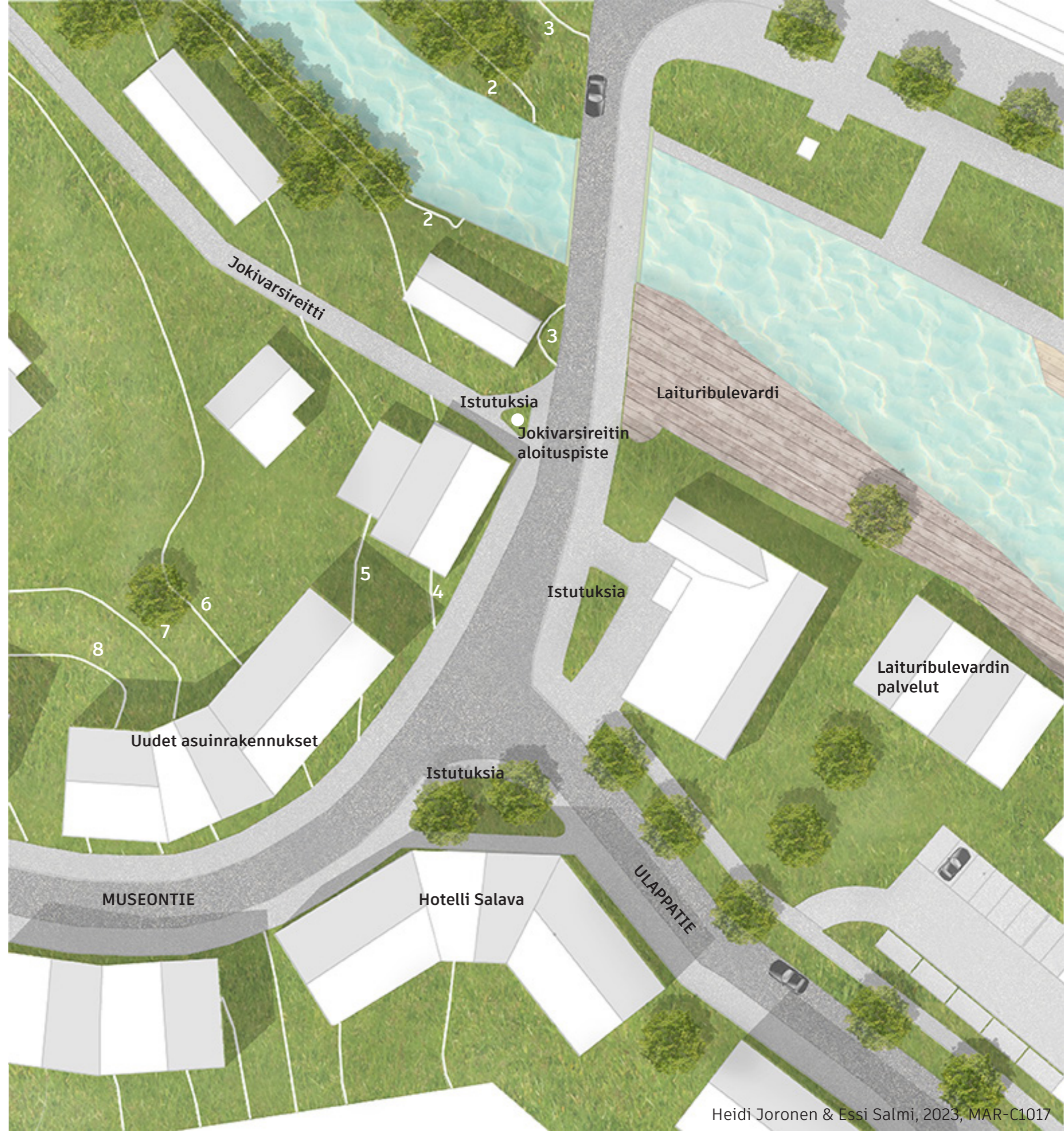


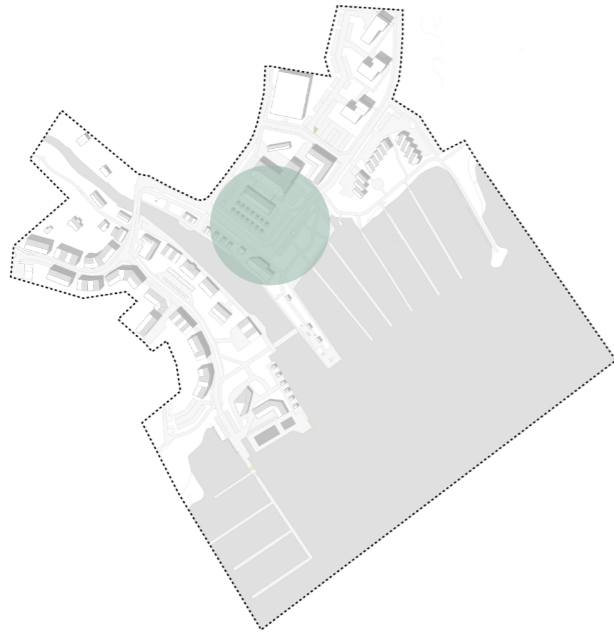
1:2500



TARKENNOS 1, 1:400

Tarkennos esittää uusien asuinkerrostalojen ja hotellin sijoittumista olevaan rakennuskantaan ja maisemaan. Jokivarren kevyen liikenteen reitin alkupiste on merkitty valkoisella ympyrällä. Kanaalin varteen suunnitellun laituribulevardi suhde muuhun ympäristöön tulee esiin tarkennuksessa.





TARKENNOS 2, 1:450

Tarkennos esittää kauppakeskus Strandin yhteyteen suunnitellun laajennuksen sekä torialueen selkeyttämisen. Venesataman väliaikaisparkin uusi massoittelu ja sen suhde laajennettuun rantapuistoon tulee esiin. Toria reunustavat puurivit esitetään yksityiskohtaisemmin.



LEIKKAUS A-A, 1:200



Valaistu jokiraitti

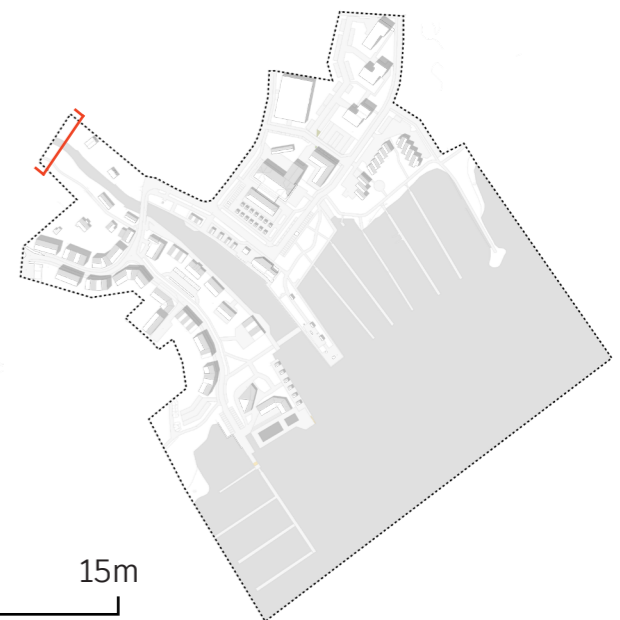
Jokivarren rehevä kasvillisuus

Inkoonjoki

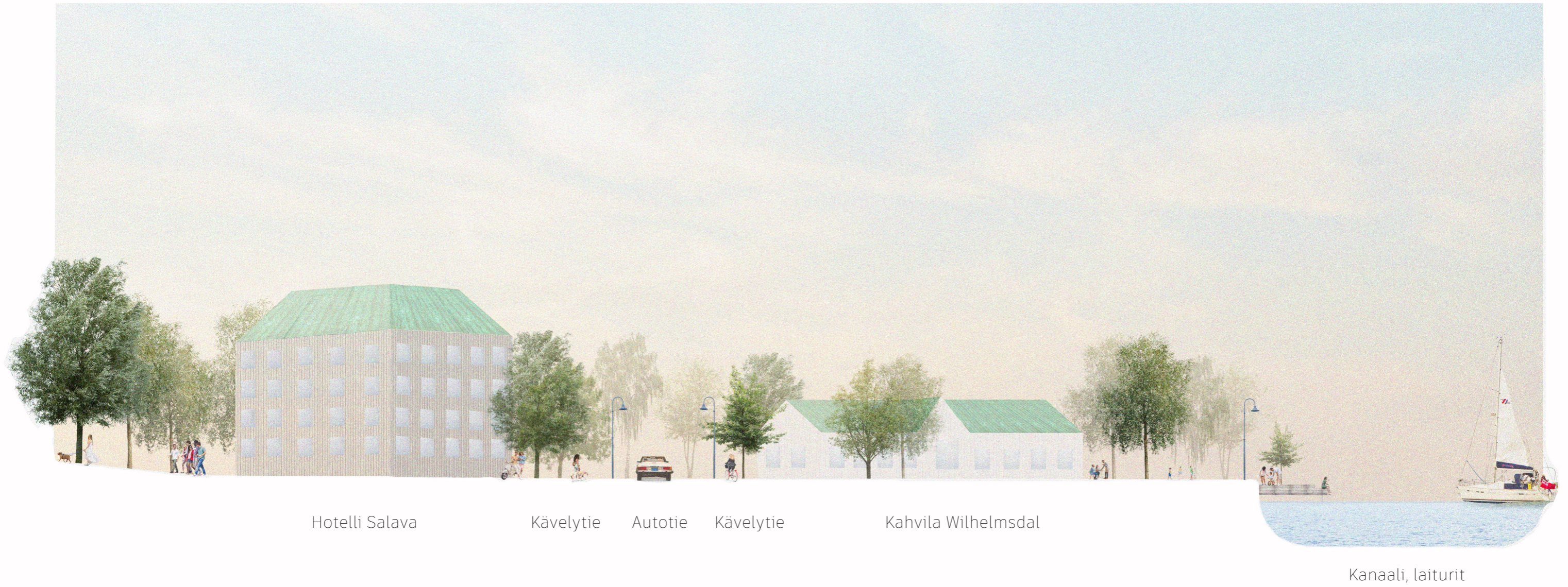
Puistoalue, kävelytie

Hedelmäpuita

Kävelytie

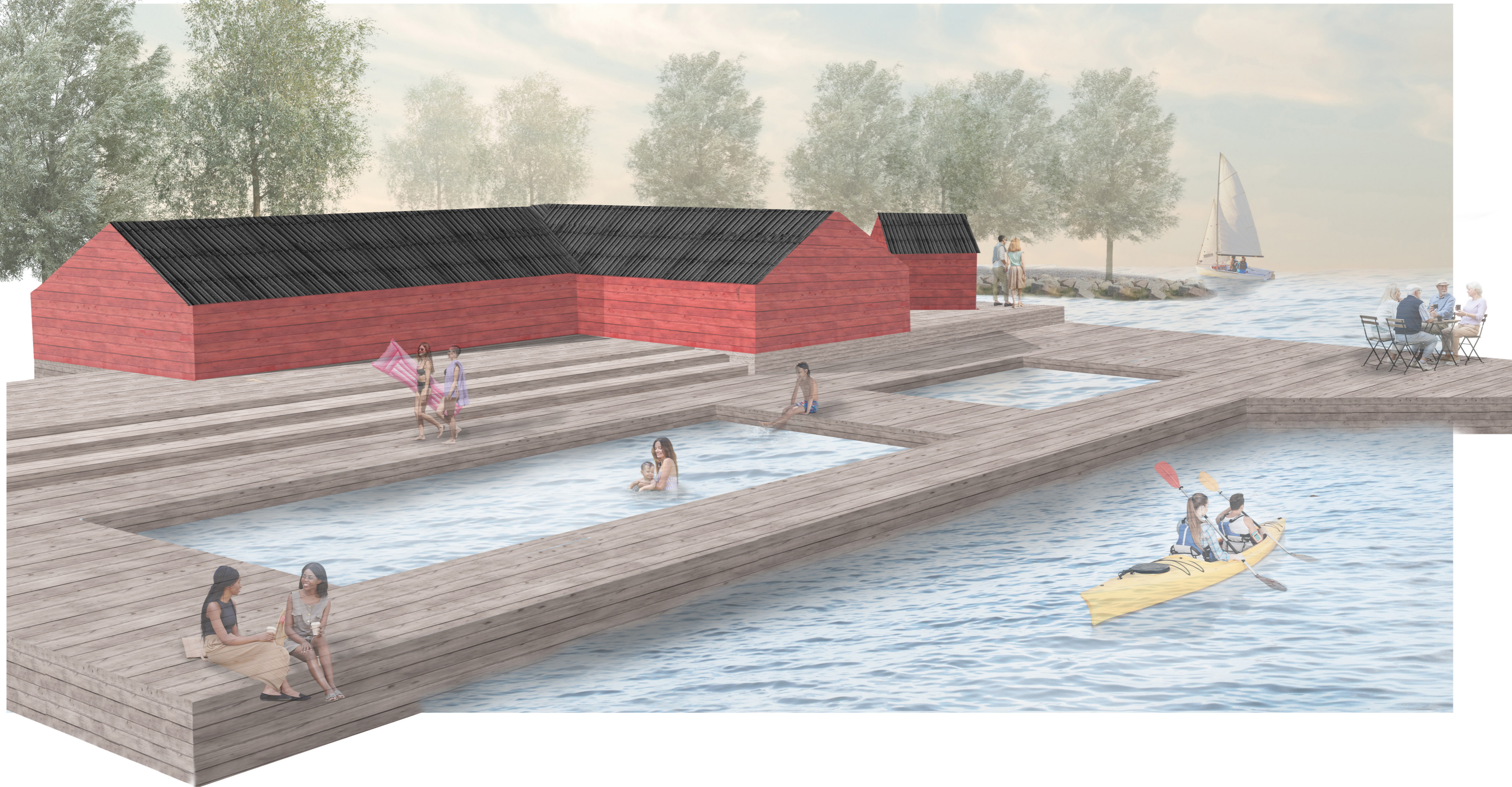


LEIKKAUS B-B, 1:300



15m

HAVAINNEKUVA YHTEISÖSAUNAN ALUEESTA MERELTÄ KATSOTTUNA



HAVAINNEKUVA LAITURIBULEVARDISTA



RAKENTAMISTAPAHOHJE

RAKENNUSMATERIAALIT

1. Rakennusten julkisivuna suositetaan punamultaista puuverhoilua paikan yleistä henkeä korostaen.
2. Viherkattoja suunnitellaan uusien pienrakennuksien katoille keräämään sadevesiä. Muuten kattomateriaalina käytetään kuparista tai harmaansävyistä peltikattoa.
3. Mahdolliset pitkospuut luontopoluilla rakennetaan mäntylankusta, jota ladotaan vaakasuuntaisesti 5mm välein.
4. Maan pintamateriaalina suositetaan aina mahdollisuuksien mukaan nurmea tai nurmikiveystä. Pysäköinti- ja torialueen pohja tulee olla maatiiltä.
5. Laiturirakenteet rakennetaan mäntylankusta, joka ladotaan vaakasuuntaisesti 5 mm välein ja huolletaan vuosittain pitkä käyttöiän takaamiseksi.
6. Pysäköintitaloon suunnitellaan viherkatto ja sen julkisivussa käytetään niiltä osin puurakenteita kun se on mahdollista.
7. Keskustan silta on nouseva rakennetaan niiltä osin puusta, kun on mahdollista.

KALUSTEET JA VALAISTUS

1. Kaikki kevyen liikenteen reitit valaistaan ja valaistuksessa suositetaan lämpimiä sävyjä.
2. Kevyen liikenteen reittien varsille suunnitellaan 100 m välein levähdyspaikkoja ja penkkejä.

ESTEETTÖMYYS

1. Kevyen liikenteen reitit suunnitellaan pituuskaltevuudeltaan max 5%, jolloin esteettömyys säilyy.
2. Laiturirakenteille ja saunan alueelle suunnitellaan esteettömät luiskat.

SUUNNITTELUOHJE

1. Uusi rakennuskanta täytyy sovittaa ulkoilmeeltään ja sijoittelultaan olevaan rakennuskantaan saumattomasti.
2. Rakennusten ja rakennustapojen tulee kunnioittaa alueen kulttuurihistoriallisia arvoja sekä mahdollisuuksien mukaan hyödyntää alueelle tyypillisiä perinteisiä metodeja.
3. Uudet rakennukset ja pysäköintitalo tulee sovittaa maastoon ja kasvillisuuteen muokkaamatta niitä tarpeettomasti ja mahdollisimman paljon luontoa säästään.
4. Pientalojen piha-alueet erotetaan toisistaan ensisijaisesti kasvillisuudella ja talojen väleihin tulee jäädä vähintään 10 m tilaa.
5. Tonttien pinta-alasta vähintään kolmasosa tulee olla istutettua viheraluetta.
6. Kasvivalinnoissa tulee priorisoida alueelle tyypillisiä lajeja sekä perinnelajeja.

MATERIAALIPALETTI



MÄNTYLANKKU



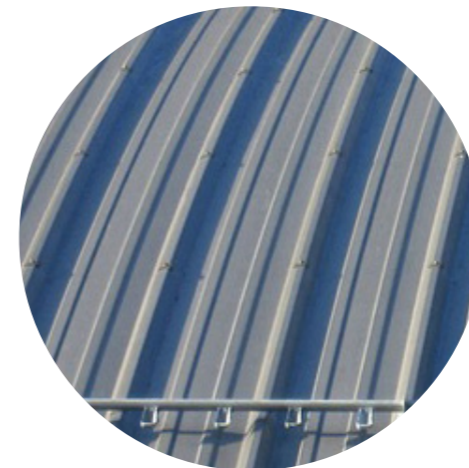
PUNAMULTAINEN
PUUJULKISIVU



VIHER- JA
KASVILLISUUSKATOT



KUPARIKATOT



PELTIKATOT



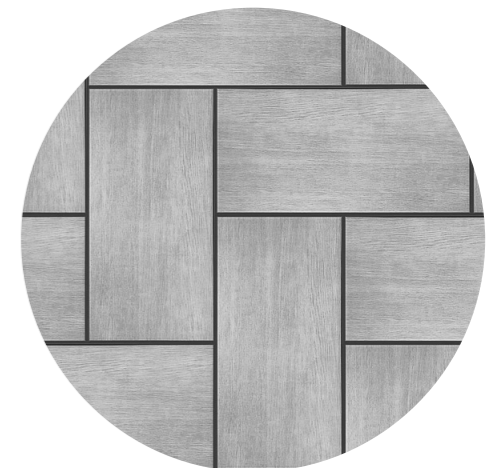
NURMIKIVEYS



KATUVALAISTUS



LEVÄHDYSPENKIT



MAATIILI

KASVILLISUUSPALETTI



HOPEAPAJUT



HEDELMÄPUUT



SYREENIT



LEMMIKIT



PUUKUJANTEET



NIITYT



KUKKIVAT NURMET



KEDOT

MAISEMANHOITO-OHJE

Maisemanhoito-ohjeen tavoitteena on turvata ja toimia ohjenuorana Inkoon maisemallisen arvon ja sen ominaispiirteiden säilyttämiseen. Hoito-ohjeiden tavoitteena on vahvistaa maisemallisten arvojen kautta Inkoon paikallidentiteettiä ja huomioida kulttuurihistoriallinen kerrostuma. Inkoon maisemassa korostetaan perinteisen maatalousmaiseman, saaristomaiseman ja kasvavan kylämiljöön saumatonta yhdistymistä.

Kyläkeskuksen vanhoja hopeapajuista muodostuvia puukujanteita tulee korostaa ja kunnostaa. Uudet istutettavat puurivit ja -kujanteet tulee olla hopeapajua. Puistoalueille istutetaan lisäksi kukkivia puita kuten syreeniä sekä hedelmäpuita. Tuulisimmilla ranta-alueilla käytetään koivua. Puustoa harvennetaan ja uudelleenistutetaan säännöllisin väliajoin, kuitenkin vähintään 15 vuoden välein.

Tori- ja puistoalueille istutetaan perinneperannoja, joita huoleltaan vuosittain keväällä tai alkukesästä. Perannoissa suositetaan Inkoolle tyypillisiä värejä, kuten punaista, keltaista ja valkoista.

Jokivarren kasvillisuutta tuodaan suuremmaksi osaksi Inkoon paikallismaisemaa harventamalla tiivistä kasvillisuutta paikoittain ja siistimällä rehevöitynyttä pohjakasvillisuutta. Jokivarteenmyös istutetaan uusia puita sekä pensaskasvillisuutta. Puustoon leikataan säännöllisin välimatkoin maisema-aukkoja, joiden läpi joen näkee kevyen liikenteen reitiltä. Jokea laajennetaan ja täytetään mahdollisuuksien mukaan.

Luonnontilaisia peltoalueiden reunoilla sijaitsevia niittyjä korostetaan ja tarvittaessa harvennetaan niittämällä loppukesästä. Niityille istutetaan alueelle tyypillisiä perinnelajeja. Pientalojen piha-alueita korostetaan paikoittain ketomaisina alueina ja kotipihoilla korostetaan myös Inkoon nimikukkaa lemmikkiä. Pihoista vähintään kolmasosan tulee olla istutettua ja sen hoidosta vastaa kiinteistön asukkaat. Vieraslajien istuttaminen kotipihoihin on kielletty, jotta ne eivät vaaranna kotimaisten lajien elinympäristöä.

Kyläkeskuksen avoimeksi jäävät nurmialueet, kuten Inkoon kirkon vieressä sijaitseva alue, tulee siistiä säännöllisin väliajoin. Nurmille saa kuitenkin istuttaa kukkivia kasveja elävöittämään tilaa. Rikkaruohot tulee poistaa nurmikonleikkuun yhteydessä.

SUUNNITTELUOHJE

1. Olemassa olevaa puustoa saa kaataa ainoastaan sen ollessa kunnoltaan huonoa. Kitukasvuista puustoa voidaan harventaa tarvittaessa.
2. Peltoalueet tulee säilyttää sellaisenaan, niille ei tule suunnitella rakennuksia tai viheralueita. Kunta tarjoaa kiinteistön omistajille hoito-ohjeita tarvittaessa, mutta omistaja vastaa itse ylläpidosta.
3. Kasvillisuudessa korostetaan ensisijaisesti kotimaisia ja alueelle tyypillisiä lajeja.
4. Tonttien pinta-alasta vähintään kolmasosa tulee olla istutettua viheraluetta. Kotipihoilla suositetaan ketomaista ilmettä.
5. Vieraslajit tulee poistaa alueelta mahdollisimman laajasti ja niiden istuttaminen on ehdottomasti kiellettyä.
6. Jokivarren puustoon tehtäviä maisema-aukkoja ei saa tehdä vanhojen hyväkuntoisten jalopuiden kohdille. Maisema-aukot eivät saa heikentää minkään lajin olosuhteita.

LÄHTEET

<https://inkoo.karttatiimi.fi/?setlanguage=fi#>

<https://www.maanmittauslaitos.fi/asioi-verkossa/karttapaikka>

<https://www.inkoonranta.com/>

<https://www.inkoo.fi/vapaa-aika-ja-kulttuuri/kulttuuri/inkoon-historia/>

<https://www.inkoo.info/>

<https://pixabay.com/fi/photos/omenat-omenapuu-hedelmi%C3%A4-punainen-693971/>

<https://pixabay.com/fi/photos/nainen-salaper%C3%A4inen-kentt%C3%A4-road-5718089/>

<https://pixabay.com/fi/photos/aurinko-syren-taivas-violetti-kukka-3423894/>

<https://pxhere.com/fi/photo/1338935>

https://i.media.fi/incoming/m6t952/8130374.jpg/alternates/FREE_1440/8130374.jpg

https://kaupunkitilaohje.hel.fi/wp-content/uploads/2022/05/Nurmikot-Viikinojanpuisto_TYlikotila-1024x661.jpg

<https://museovirasto.finna.fi/Cover/Show?source=Solr&id=museovirasto.76B556BAB5D03265F123F9FD-F6BC127F&index=0&size=large>

<https://museovirasto.finna.fi/Cover/Show?source=Solr&id=museovirasto.4F821B67E8AD1E44C8286190A9FF461A&index=0&size=large>

<https://museovirasto.finna.fi/Cover/Show?w=250&h=250&source=Solr&id=museovirasto.8750E344ED91383E654C59B-0CE4E10B6&index=0&size=medium>

<https://museovirasto.finna.fi/Cover/Show?w=250&h=250&source=Solr&id=museovirasto.9AFF-11C00DFF7D9AF6A22061893F4E63&index=0&size=medium>

<https://museovirasto.finna.fi/Cover/Show?w=250&h=250&source=Solr&id=museovirasto.94781E340CF-0B8CAA6D6CA503567E272&index=0&size=medium>