



Inkoon kehittämissuunnitelma

Susanna Lumme ja Essi Savonen

Sisällysluettelo

Maiseman analyysi SWO-analyysi Miljötyypitys	1-3
Maisemanhoitosuositukset	4-5
Maankäytön kehittämissuunnitelma	6-7
Konsepti	8-11
Portit	12-30
Rakennustapaohjeet	
Asuinalueet	
Teollisuusalueet	
Valaistus	
Kyltit	
Pääportti	
Auringonkukkapelto	
Lill-Breds	
Satama	

Maiseman analyysi

S W O T

Vahvuudet

- **luonto ja maiseman monipuolisuus (metsät, pellot ja meri)**
- kansallispuisto ja suojelualueet
- rakennetut ulkoilureitistöt (kuntoportaat, Lilludden)
- matkailutoimiala
- luonnonvarat (metsät, kaivannaiset, eläimet, kasvit, kalat, marjat, sienet, yrtit)
- monikulttuurisuus (suomenruotsalaisuus, suomalaisuus)
- kulttuurihistoria
- väljyys, tila, hiljaisuus
- lyhyet välimatkat (terveyskeskus, kirjasto, peruskoulu, ruokakauppa)
- paikalliset ihmiset
- nuoret
- pienyrittäjyys

Uhat

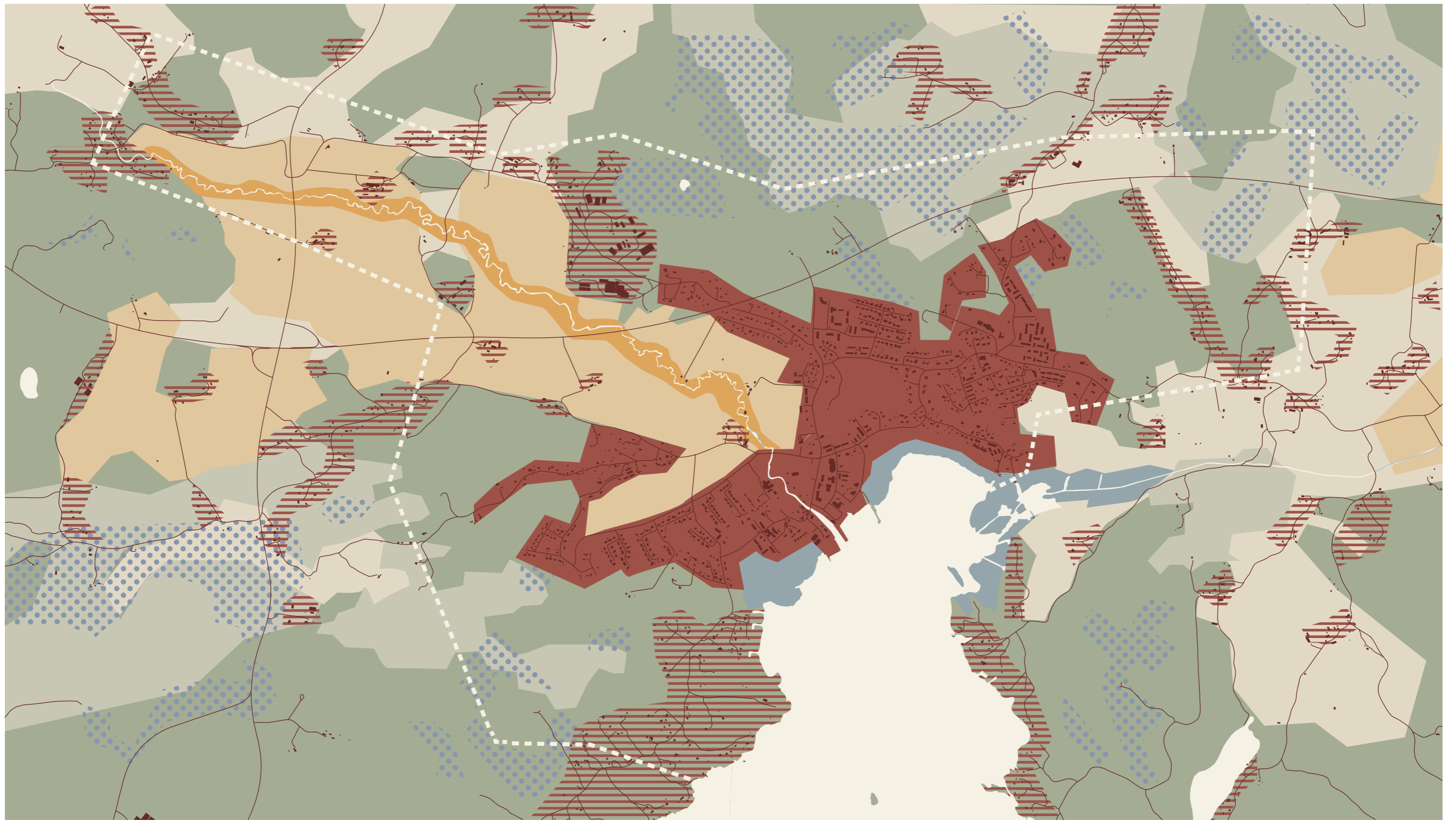
- ympäristöuhat (terästoiminta, ilmaston lämpeneminen)
- matkailuun liittyvät uhat (energian hinta, ympäristötekijät)
- kuntien velkataakka
- **piittaamattomuus ja ymmärtämättömyys alkuperäistä kulttuurihistoriaa ja sitä myöten maisemallista historiaa kohtaan**

Heikkoudet

- väestön ikääntyminen ja vähäisyys
- yhteistyökyvyttömyys alueiden ja kylien kesken
- alueen tarjoamat työmahdollisuudet eivät kiinnosta nuoria
- tieverkon puute ja vaaralliset ylitykset
- koulutustason ylläpitämisen vaikeus (lukio, ammattikoulu)
- palvelujen etääntyminen (erityisesti nuorten opiskelu ja harrastustoiminta)
- pitkät välimatkat (harrastukset, lukiot)
- työväestön ajoittainen puute
- käyttämättömät paikalliset voimavarat
- **ohi ajavien matkustajien huomioiminen**
- laaja parkkialue matkailun kannalta kiinnostavalla alueella, rannan tuntumassa

Mahdollisuudet

- terästehdas
- paikalliskulttuurien arvostaminen, teollisuus/metalliosaaminen
- luonnontuotteiden hyödyntäminen, lähiruoka
- kylämatkailu, matkailun tuotekehitys
- tietoliikenneverkot: etänä tehtävät asiat mm. koulutus, työ
- rajat ylittävä yhteistyö
- paluumuuttajat, mökkiläiset ja uudet asukkaat
- koulutus
- teknologiavapaat vyöhykkeet
- matkailubrändin kehittäminen
- uudet yritykset
- yhdistykset ja järjestöt palveluiden tuottajina
- liikenneyhteyksien parantuminen (pyörätiet, kävelytiet, juna-asema, bussiliikenne)
- **ohi ajavien matkustajien ohjaaminen kylälle**
- rantaraitti



0 750 1500 m



MILJÖÖTYYPITYS 1: 15 000

- Inkoon kyläkeskus ja lähialueen väljä asutus**
Sisältää palveluiden ja venesataman muodostaman kirkonkylän keskusta-alueen, sekä siihen sitoutuneen väljemmän asutuksen alueen, jonka sisälle ja reunoille kuuluu myös viherrakennetta.
- Hajanainen asutus maastossa**
Asutusta ja muuta rakentamista, jotka sijaitsevat hajanaisesti maastossa esimerkiksi selänteiden ja peltojen reunoilla tai saarekkeina peltojen keskellä. Tämä rakentaminen ei sitoudu välittömästi Inkoon keskustan alueelle tai suurempien teiden varsille.

- Avoin peltomaisema**
Avoin peltomaisema on huollettua peltoa, jolta avautuu näkymät pitkälle maastoon. Maisemaa rajaavat vain metsäiset selänteet. Joillain alueilla avoimeen peltomaisemaan kuuluu myös hajanaista pientalojen asutusta, joka avoimen maaston takia näkyy jo kaukaa. Maaperältään alue on pääpiirteiltään savea ja se sijoittuu laaksoihin.
- Pienipiirteinen pirstaloitunut peltomaisema**
Pienten selänteiden jakama peltomaisema, jonka yhtenäiset avoimet näkymät eivät ole yhtä pitkiä kuin avoimen peltomaiseman tyyppissä useiden pienipiirteisten metsäselänteiden ja vastaavien puuston muodostamien saarekkeiden takia. Nämä pienet selänteet peltomaisemassa ovat yleisiä maaston hajanaisen asutuksen tyyppille.

- Kallioisten selänteiden havumetsä**
Kalliopaljastumista ja kalliomaasta muodostuvien selänteiden sulkeutunutta havumetsää. Toisaalta paikoittaisilla avokallioiden kohdilla maisema voi olla myös puoliavoimaa tai avointa.
- Selänteiden sekametsä**
Maisematilaltaan sulkeutuneita sekametsiä, jotka sijoittuvat maastossa selänteille ja paikoittain niiden vaihtumisvyöhykkeille. Tyyppin maaperä vaihtelee kalliosta paikoittaiseen saveen ja liejuun kohdissa, joissa tyyppi liittyy soiden ja soistumien kanssa.
- Sulkeutunut joenvarren lehtipuusto**
Avoimen jokilaakson peltomaisemaa halkoo joki, jota reunustaa runsas ja tiiviisti kasvanut lehtipuusto. Puusto peittää joen maisemassa ja rajaa muuten avoimia näkymiä alueella. Maaperä on ympäröivän pellon kaltaisesti savea.

- Metsien suo-alueita ja soistumia**
Kulkuhankaluuksiltaan ja puustoltaan vaihtelevanlaisia suotyyppejä ja soistumia. Suurin osa niistä sijoittuu selänteiden sekametsien alueelle, mutta osa myös havumetsään. Avoimuus vaihtelee suotyypin mukaan riippuen onko suo puuton vai ei. Suurin osa soista sijaitsee savisella tai liejuisella maaperällä, mutta myös paikoittain kalliolla.
- Rannan kaislikot ja kosteikot**
Merenlahden ja maan välinen kosteikkomainen vyöhyke, jonka maaperä on liejuja tai kasvillisuus kasvaa vedessä.
- Saariston suojaama meri**
Vesistö, joka kartan rajauksen ulkopuolella liittyy osaksi saaristoa. Vaikka kyseessä on meri, saaristo rajaa näkymät avomerelle.

Maiseman hoito ja
maankäytön kehittäminen



Kuva. Inkoonjoen suu, 1900-1929.
Tunteimatton kuvaaja. Kustannusosakeyhtiö Otavan kokoelma,
Museovirasto.

Maiseman – asuinympäristön – viihtyisyydestä huolehtiminen on kyläyhteisöjen edun mukaista. Maisemanhoito ja vanhan rakennuskannan kunnostus tukee kylien paikallista kulttuuri-identiteettiä, virkistyskäyttöä ja matkailua.

Rakentamisessa ja maankäytössä oleellista on maisemakokonaisuuden, rakentamisen sekä peltoaukeasuhteen ja merellisuuden vaaliminen.

Inkoon maisemanhoitosuositukset

Maisemanhoitosuositukset on laadittu miljöötyyppityksen pohjalta ja ne ovat jaettu neljään eri alueeseen kyläkeskus, peltoalueet, metsäiset alueet ja kosteikot.

Kyläkeskus

Sovitetaan alueen maankäyttö muutostilanteissa nykyiseen maisemakuvaan niin, että ilmiasu säilyy alueelle ominaisena. Kylämaisema ja kylämiljöön luonne säilytetään maaseutumaisena, pienipiirteisellä ja harmonisena.

Muutokset eivät saa pilata maisemaa, peittää tärkeimpiä näkymiä tai huonontaa asumisviihtyvyyttä merkittävästi. Ylläpidetään kauniita näkymiä ja avataan umpeutuneita näkymiä avoimille pelloille, joelle ja merelle.

Ohjataan rakentamista niin, että uudet rakennukset ja asuinalueet sopivat kyläkuvaan säilyttäen vanhan rakennuskannan ja kulttuuriympäristön arvot. Esimerkiksi pyritään pitämään rakennusten kerroskorkeus maltillisena, jotta kirkko säilyttäisi asemansa kiintopisteenä – vaikkakin jo nykyiset uudet rannan kerrostalot taistelevat huomiosta kirkon kanssa.

Jätetään tärkeimmät luontoarvokohteet rakentamisen ja muun luonnonarvoja pilaavan käytön ulkopuolelle. Kehitetään virkistysmahdollisuuksia siten, että ne mahdollistavat alueen maisema-arvojen hyödyntämisen ja lisäävät asumisviihtyvyyttä.

Peltoalueet

Tärkeimmät peltoalueet pyritään pitämään viljelyksessä ja rakentamisen ulkopuolella.

Maatalouden jatkaminen maisema-alueella on nykyisen kulttuurimaiseman säilymisen edellytys. Monipuolinen peltoviljely pitää maiseman avoimena ja maaseutumaisena tehokkaimmin.

Kyläkeskuksessa ja laajoilla peltoaukeilla ei suositella peltojen metsitystä. Mikäli peltoja metsitetään, parhaiten siihen sopivat metsään rajoittuvat pienialaiset pellot.

Metsäiset alueet

Metsien hyötykäyttö ja metsätalous elinkeinona ovat kuuluneet jo vuosisatojen ajan kiinteästi suomalaisten elämään. Puusta saatavat myyntitulot ovat edelleen merkittävä tulonlähde monelle maanomistajalle. Metsiin liitetään taloudellisen hyötykäytön lisäksi muita tärkeitä arvoja, kuten metsästys, kalastus, sienestys ja retkeily.

Kylämaiseman kehittämisen kannalta metsien aktiivinen hoito on tärkeää. Reunametsien ja tienvarsimetsien hoidolla on merkittävä vaikutus maisemakuvaan. Arvokkaat reunametsät sijoittuvat peltojen ympärille sekä joen varteen.

Kyläteiden varressa säilytetyt lukuisat maisemapuut ja puuryhmät ovat maisema-alueen erityispiirre, joita korostamalla saadaan tienvarsimaisemasta vaihteleva.

Reuna- ja tienvarsimetsien hoidossa tavoitteena on puoliavoin näkymä, monilajisuus, komeat puut ja puuryhmät ja pohjakerroksen valoisuus, sekä näkymät metsän läpi ja metsän sisään.

Jokivarren metsäisenä säilytettäviä rantoja suositellaan hoidettavan peitteellisinä, suojaavina ja eheinä.

Maisemallista rantametsien hoitoa suositellaan etenkin asutuksen läheisille alueille ja tärkeiden kulkureittien ympärille. Parhailta näköalapaikoilta ja virkistysreittien varrelta avataan näkymiä merelle ja ympäröiviin metsiin.

Kosteikot

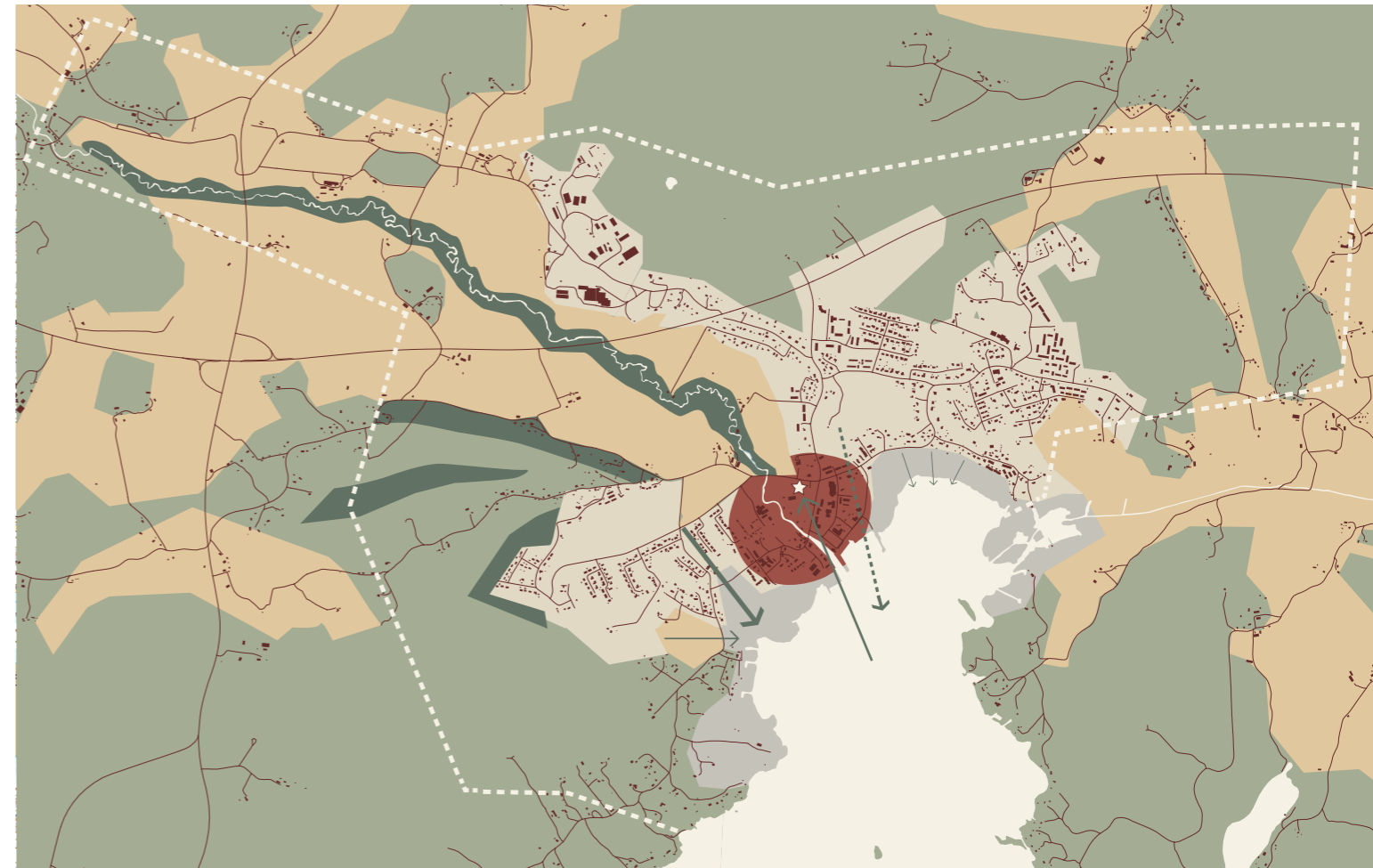
Kosteikoilla tarkoitetaan luontotyyppejä, jotka sijoittuvat maa-alueen ja avoveden välille. Suunnittelualueella on useita kosteikkoja mm. merenlahdessa.

Kosteikossa on tyypillisesti rehevää vesi- ja kosteikkokasvillisuutta ja runsasta eliölaajistoa. Osa kosteikoista on kasvamassa luonnollisen sukession myötä umpeen. Hoidetut kosteikot tuovat maisemaan vaihtelua ja ovat luontoarvoiltaan merkittäviä.

Hoitosuosituksena on lintukosteikon säilyttäminen avoimena, ravinteiden parempi pidättäminen ja vesiaiheen korostaminen kylämaisemassa.



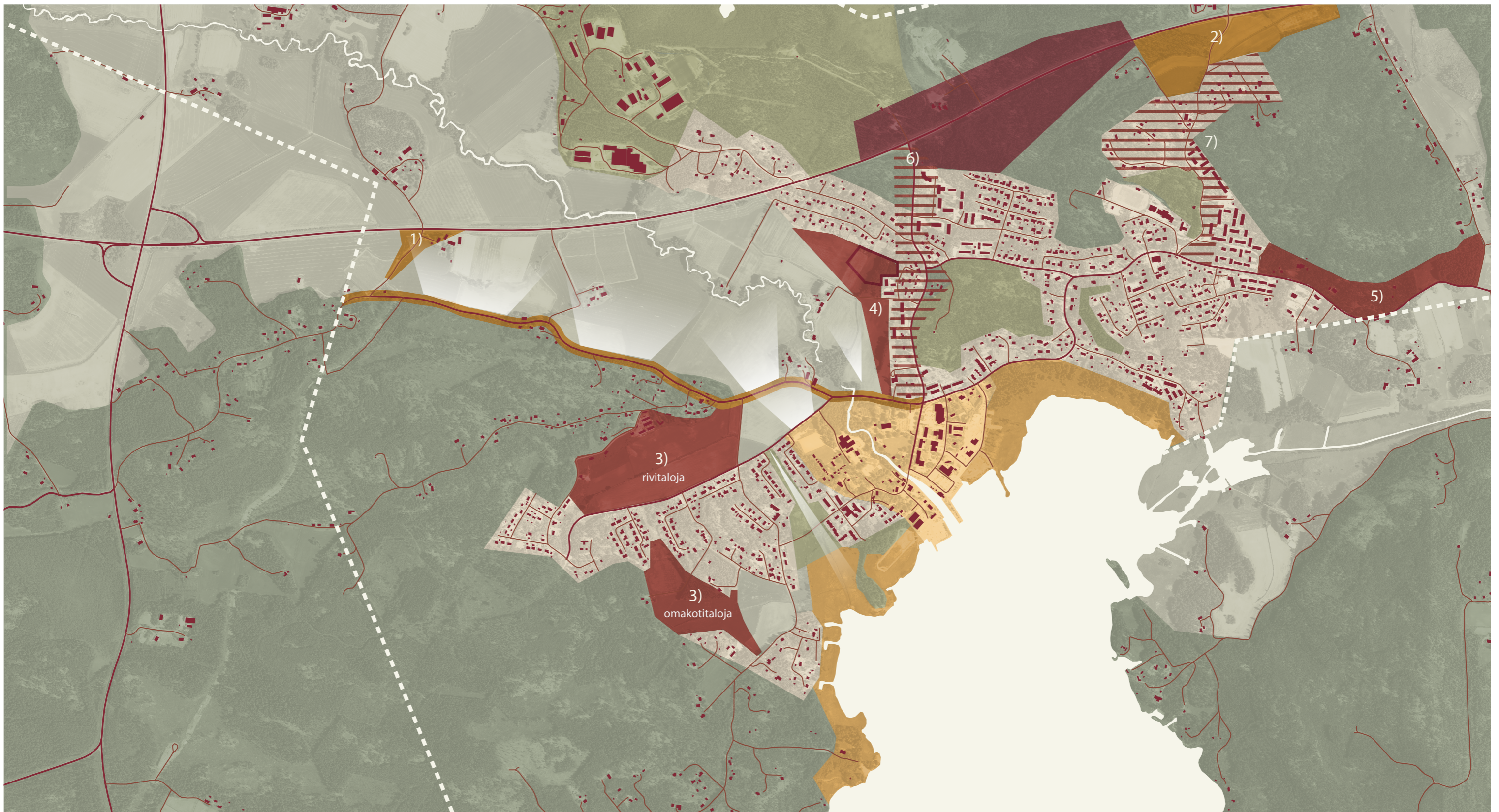
Kuva. Inkoon peltomaisema. 1943. Lunteinaton kuvaaja. Kansatieteen kokoelma, Museovirasto.



0 750 1500 m

HOITOSUUNNITELMA

	kyläkeskus		huomioitava puusto
	asutusta		hoidettavia näkymälinjoja
	kosteikko		kirkko
	peltoalueet		
	metsät		



0 500 1000 m



KEHITTÄMISSUUNNITELMA

1:15 000



oleellisia näkymälinjoja

SÄÄSTETTÄVÄT

- ympäröivät avoimet maisemat (esim. pelto)
- ympäröivät suljetut maisemat (esim. metsäselänneet)
- viher- ja virkistysalueet
- koskemattomat asuinalueet

PARANNELTAVAT

- satamakeskusta
- piensaapumiset
1) Lill-Breds
2) Auringonkukkapelto
- kulttuurihistoriallisen tien reunusta (Kuninkaantie)
- rantaraitti

SUUREMMIN KEHITETTÄVÄT

- pääsaapumisen alue
- paikkavaraus ylä-asteelle
- uudisrakentaminen:
3) peltomaisemaan sovitettua pientaloasutusta
4) väljä pienkerrostaloalue
5) metsäselänneen reunaan sovitettua pientaloasutusta
- täydennysrakentaminen:
6) Bollstantie
7) Smeds

Inkoon maankäytön kehittämissuunnitelma

Säilytettävät alueet

- Ympäröivät avoimet maisemat (esim. pelto)
- Ympäröivät suljetut maisemat (esim. metsäselänteet)
- Viher- ja virkistysalueet
- Koskemattomat asuinalueet

Säilytettäviin alueisiin lukeutuvat ympäröivät avoimet maisemat, kuten pellot ja ympäröivät suljetut maisemat, kuten metsäselänteet. Muita säilytettäviä alueita ovat viher- ja virkistysalueet sekä koskemattomat asuinalueet.

Avoin ja laaja peltojen kokonaisuus, jolla on keskeinen merkitys kylän ja asumiskeskittymän maisemakuvan kannalta. Viljelyalueet liittyvät usein kylän vanhimpien rakennettujen osien yhteyteen. Laajojen peltoalueiden yli aukeaa pitkiä näkymiä.

Lisäksi alueella maisemakuvallisesti arvokkaita pienialasia peltoja, jotka rytmittävät maisemaa ja tarjoavat paikallisen maisemakuvan kannalta tärkeitä näkymiä.

Metsäselänteet muodostavat yhtenäisen taustan rakentamiselle ja viljelymaisemalle. Maisemallisesti niin ikään tärkeitä ovat pellon keskeltä joen vartta myötäilevä metsä"saareke"?

Viherverkoston ydinalueita ovat vesistöt ja niiden ympäristö, yhtenäiset laajat metsäalueet ja peltoaukeat. Kohokohtia näillä alueilla ovat helposti saavutettavat rannat, suljetussa maisemassa olevat aukeat sekä näköalapaikat.

Virkistysellisten arvojen rinnalla viherverkostolla on ekologisia arvoja, ja ne toimivat kasvillisuuden ja eläimistön siirtymäreitinä ja elinympäristöinä.

Näille alueille ei suositella rakentamista.

Paranneltavat alueet

- Satamakeskusta
- Piensaapumiset
- Kulttuurihistoriallisen tien reunusta
- Rantaraitti
- Urheilualueet
- Maltillisesti kehitettävät asuinalueet (katukuva)

Paranneltaviin alueisiin lukeutuvat satamakeskusta, piensaapumiset ja kulttuurihistoriallisen tien reunusta toimivat avainasemassa alueen houkuttelevuuden kannalta.

Paranneltavilla alueilla tehdään maltillisia muutoksia kunnioittaen miljöön erityispiirteitä ja luonnetta. Pyritään korostamaan reitistöä erilaisten palveluiden välillä ja parantamaan niiden kytkeytymistä toisiinsa.

Maisemallisesti pyritään avaamaan näkymiä merelle päin.

Alueelle suositellaan maltillista täydennysrakentamista kiinnittöen huomiota kunkin paikan ominaispiirteisiin. Korostetaan saaristolaisuutta keskusta-alueella.

Suuremmin kehitettävät alueet

- Pääsaapumisen alue
- Uuden ylä-asteen ympäristö
- Uudisrakentaminen
- Täydennysrakentaminen

Suuremmin kehitettäviin alueisiin lukeutuva pääsaapumisen alueeseen tulee kiinnittää merkittävää huomiota. Kuinka erotaudutaan ympäristöstä ja lähikaupungeista, kuten Tammisaaresta, ja luodaan persoonallista Inkoon näköistä kylänäkymää.

Uudelle ylä-asteelle on varattu paikka Ritomtenin alueelta, josta aukeaa kaunis näkymä pellolle. Yläasteen läheisyyteen sijoittuu pienkerrotaloalue, joka sisältää myös pientalorakentamista.

Yleissääntö uudelle rakentamiselle on, että se tulee sijoittaa metsäisten selänteiden reunavyöhykkeille. Näkymiä tieltä peltolaaksoon tulee säilyttää. Uuden rakentamisen tyyliin ja sijoittamiseen on kiinnitettävä erityistä huomiota.

Uudisrakentamisen on tarkoitus ilmentää ympäröivää maisemaa. Väritys ja materiaali valikoituu paikan mukaan: pellonreunalla esim. lautapaneelia keltamullattuna/punamullattuna, satamassa rapattua pintaa/maalattua lautaa ja kylmempiä sävyjä, kallioisilla rinteillä jotain muuta... jne Näin korostetaan paikallisuutta ja luodaan omanlaista ilmettä. Kerroskorkeus maltillinen, halutaan säilyttää kirkko kiintopisteenä, vaikkakin jo nykyiset uudet rannan kerrostalot hävittäneet alkuperäisen ajatuksen, että kirkko näkyy kauko- maisemassa.



Konsepti

Punotaan verkko

Saapuminen - "punotaan verkko"

- alueelle poikkeamisen helppous
- erottautuminen: "porttien" eri ilmeet - Lill-Breds, Incoon Portti, auringonkukkapelto, venesatama
- houkuttelevuus: näkymät porttien ympärillä - läheltä ja kaukaa

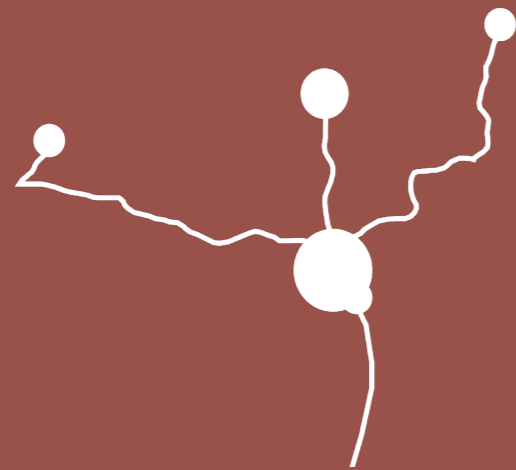
Kulkeutuminen - "lasketaan verkko"

- alueella liikkumisen helppous
- erottautuminen: teiden eri ilmeet - Kuninkaantie, asutuksen läpi kulkevat tiet, meritie
- houkuttelevuus: näkymät väylien varsilla - arkkitehtuuri, maisemat, satama

Viipyminen - "nostetaan verkko"

- alueella olemisen helppous
- erottautuminen: korostettu reitistö (torialue/museoalue/tammimetsikkö/joki-pelto, kuntoportaat ja luontokohteet, rantaraitti, leikkipuisto)
- houkuttelevuus: palvelut ja niiden toisiinsa kytkeytyminen





MITÄ

Luodaan houkutteleva sisääntulo ja kehitetään keskusta-aluetta vahvaksi kokonaisuudeksi,

MIKSI

jotta Inkoo erottautuisi edukseen sekä valtatie 51:ltä että mereltä käsin,

KENELLE

ja saisi sekä matkailijat että asukkaat viihtymään hetken pidempään.





L i l l - B r e d s

- historiallinen peltomaisema
- historiallinen Kuninkaantie
- lähituotanto
- viehättävä



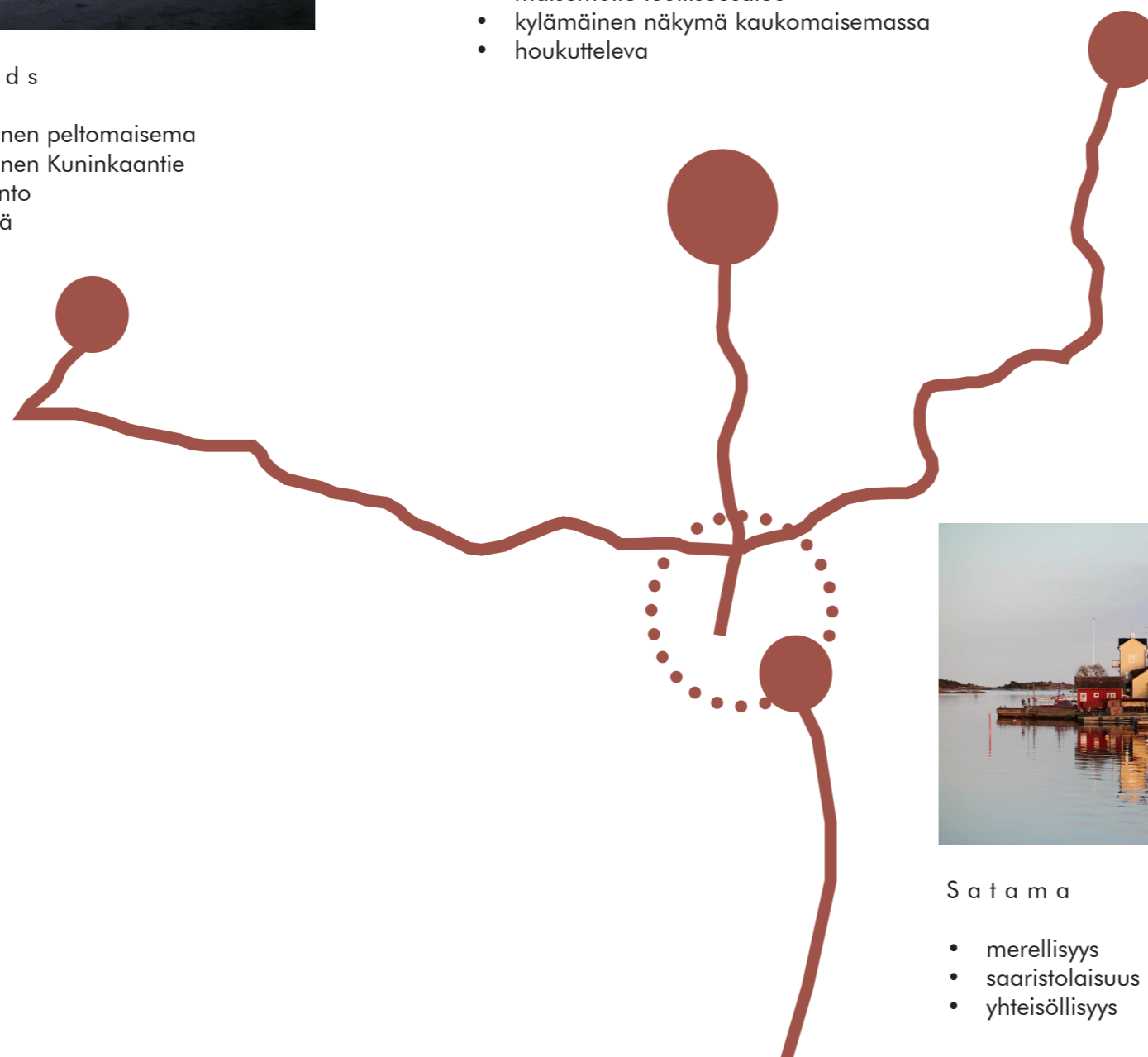
I n k o o n P o r t t i

- maisemoitu teollisuusalue
- kylmäinen näkymä kaukomaisemassa
- houkutteleva



A u r i n g o n k u k k a p e l t o

- Iloinen Inkoo



S a t a m a

- merellisyys
- saaristolaisuus
- yhteisöllisyys

Yleiset rakennustapaohjeet



Kuva. Inkoon kenttämaailta kerättyjä luonnonaarteita, toimivat inspiraation lähteenä rakennusten värityksen linjauksissa. Susanna Lumme.

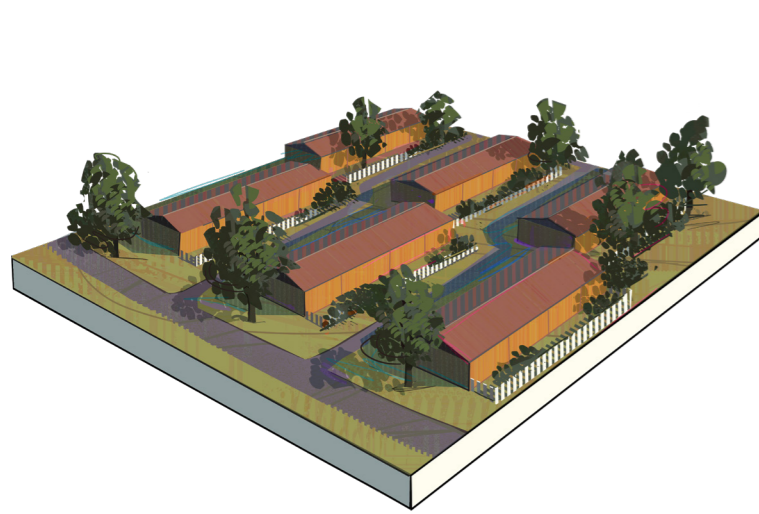
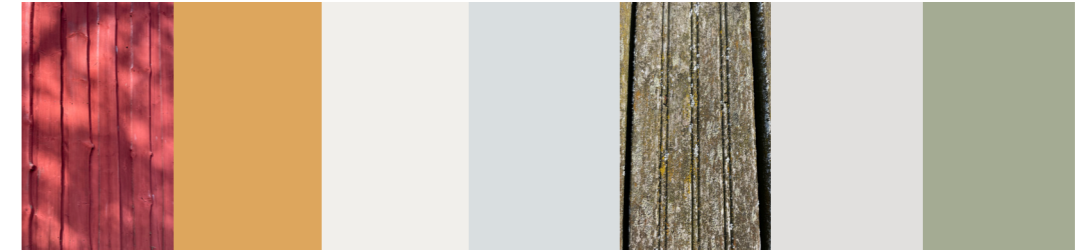
Koko suunnittelualue (sisältäen porttien ympäristön) koskevat yleiset rakennustapaohjeet ohjaavat Inkoon uudis- ja täydennysrakentamista suunnittelualueella.

Suunnittelualueen ilme rakentuu maisema-arkkitehtuurista, rakennusarkkitehtuurista ja valaistussuunnittelusta.

Rakennusten väripaletti saa inspiraationsta Inkoon kenttäretkeltä kerätyistä luonnonaarteista.

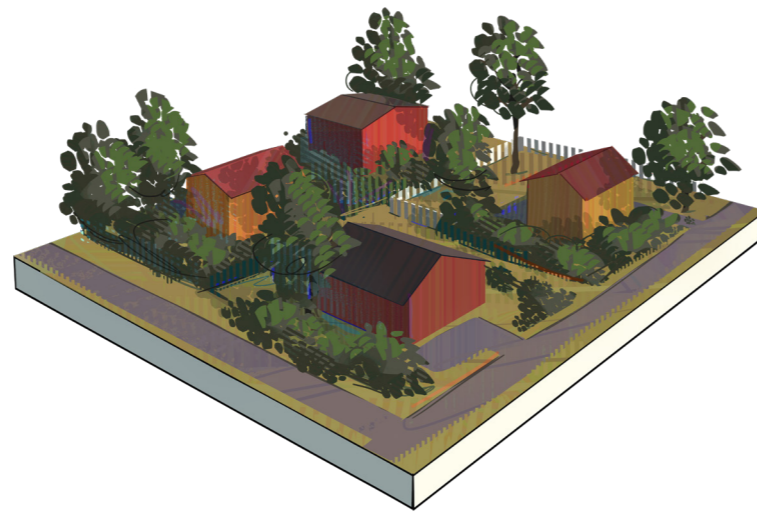
Asuinalueiden uudis- ja täydennysrakentaminen

- maiseman korostaminen rakentamisessa
- väritys ja materiaali paikan mukaan
- paikallisuuden korostaminen: materiaalina voisi olla myös Inkoon punaista graniittia
- kerroskorkeus maltillinen, korkeimmillaan 3.krs



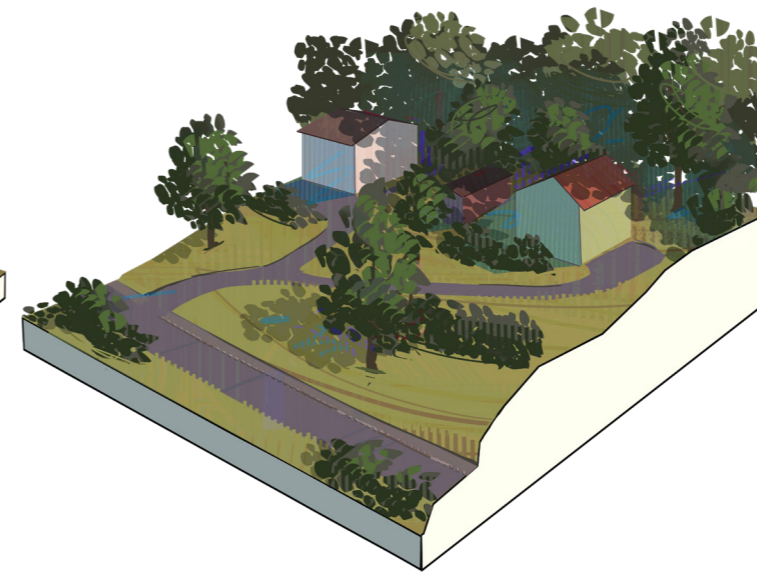
Rivitaloalue pellon laidalla

Peltomaisemaan sovitettu rivitaloalueen materiaaleina keltamullattua lautapaneelia.



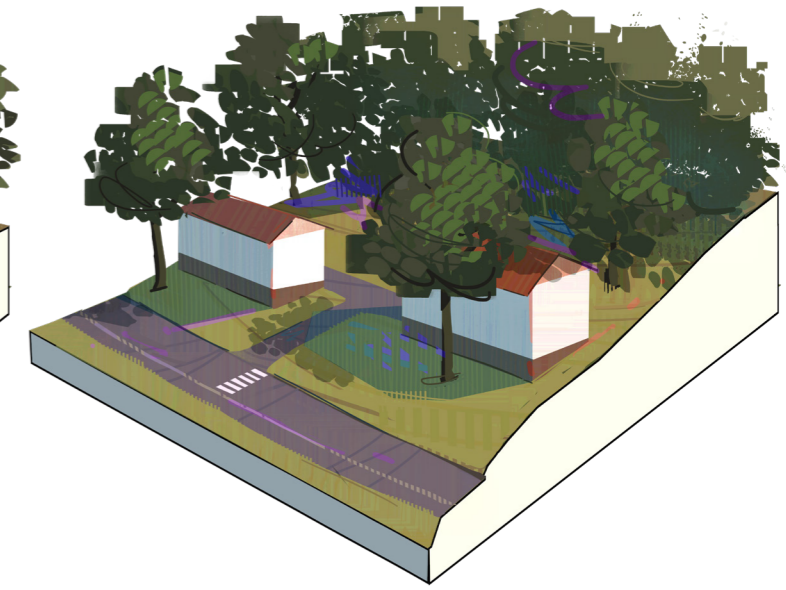
Erillistaloalue pellon laidalla

Peltomaisemaan sovitettu erillistaloalueen materiaaleina kelta- ja punamullattua lautapaneelia.



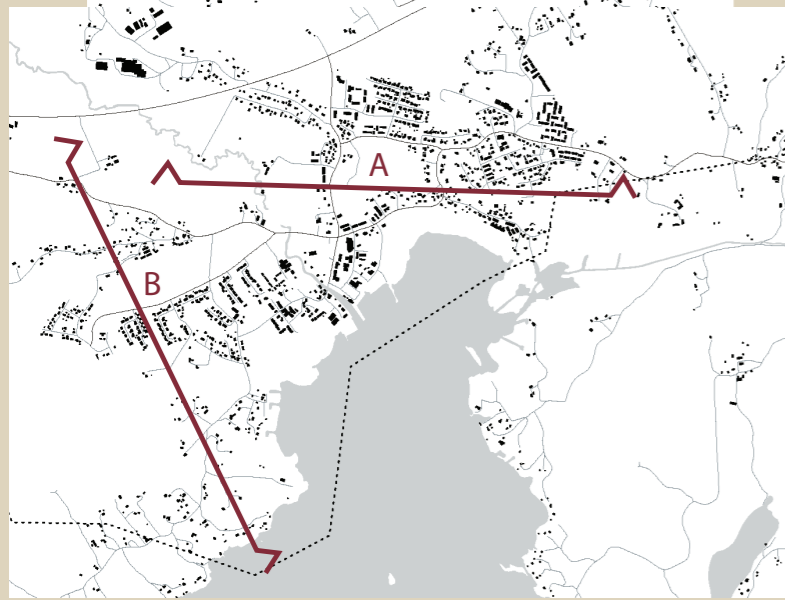
Satamaa täydentävät pientalot

Sataman täydennysrakentamisessa suositellaan rapattua pintaa ja maalattua lautaa, väreinä kylmempää sävyjä.



Kerrostaloalue rinteessä

Kallioisilla rinteillä niin ikään rakentamisessa suositellaan kovempia pintajä ja harmonista värimaailmaa.



Asuinalueiden sijoittuminen maisemaan

Leikkauksissa on visualisoitu uudis- ja täydennysrakentamisen sijoittamista ja sitoutumista nykyisen maisemakannan ja arvokkaiksi nähtyjen maiseman piirteiden lomaan.

Arvokkaiksi arvoitettuihin piirteisiin lukeutuvat mm. avoin peltomaisema, jokialue, selänteet, meri, keskeisellä paikalla sijaitseva kallioinen mäki ja näköalapaikka sekä historiallinen Kuninkaantien ympäristö.

Rakentaminen sijoittuu leikkausten osoittamissa kohdissa päätien ja olemassaolevan asumisen lähelle sekä pientalo-ovaltaisen alueen tuntumaan.



leikkaus A



leikkaus B

0 250 500 m



1:10 000

* leikkausten maastonmuodot on liioiteltu kaksinkertaisesti



Kuva. Esimerkkejä mautilojen pihapiireistä Sirkka-Liisa Rannan ja Juhani Seppovaaran teoksesta Maatilan pihapiiri.

Teollisuusalueiden ilme porttien ympäristössä

Teollisuusalueen ilmeeksi tavoitellaan kaukomaisemassa maatilan pihapiirimäistä kokonaisuutta. Alueen rakennukset asetellaan limittäin niin, että ne pilkistävät toistensa väleistä.

Yksi teollisuusalueen rakennuksista olisi joko kokonaan tiilestä muurattu tai seisoi kivisellä kivijalalla. Esimerkiksi Inkoon pääportille kaavailtu tokmanni tai Auringonkukkapeltojen luokse rakentuva paloasema. Muut teollisuusalueiden rakennukset puuta (lautaa, hirttä).

Nykyään rakennetaan valmiiksi purettavia halleja, jotka viestivät väliaikaisuudesta ja pahimillaan jopa bisneksen väliaikaisuudesta. Jos edes muutama rakennus ikään kuin julistuksena muurattu paikalleen, vahvistaa tämä läsnäoloa ja ankkuroi alueen paikalleen.

Rakennusten väri maalaismaisemaan sopivaa, esimerkiksi punamultaa, keltamultaa, luonnonvärejä.

Tiet linjataan maisemaan niin, että ne ikään kuin upotetaan maisemaan. Tiet siis asemoidaan alemmas kuin rakennukset, rakennukset puolestaan alemmas kuin ympäröivä pelto. Kasvillisuudella luodaan illuusio, että teollisuusrakennukset ikään kuin leijuisivat väreilevän viljapellon lomassa.

Teollisuusalueet valaistaan tunnelmallisiksi. Erityisiä valaistavia kohteita ovat keskeisellä paikalla sijaitsevat muurattujen rakennusten julkisivut (esim. paloasema). Lisäksi muutama komeampi jalopuu valaistaan alhaalta päin.



Kuva: Valaistu Torre Alemana. https://www.thornlighting.co.nz/en-nz/about-us/news/download-our-new-architectural-illumination-guide/illumination_is_lr.pdf

Valaistus porttien ympäristössä

Valaistuksen avulla luodaan vaikuttava visuaalinen kokonaiskuva porteista sekä luodaan kaukomaisemaan uusia maamerkkejä, joilla kiinnitetään ohiajajien huomio.

Valaistavia kohteita ovat esimerkiksi komeat kivijalat ja muutamien vaikuttavimpien rakennusten seinäpinnat sekä sisääntulot. Lisäksi valaistaan muutamia suurimpia jalopuita.

Valaistusta säädetään vuodenaikojen mukaan niin, että puiden ollessa täydessä lehdessä valaistaan laajemmin lehvästö ja kun lehtipuut menettävät lehtensä, kohdistetaan valo puunrunkoon.

Lisäksi valaistaan portteja merkitsevät opastekyltit.



Kyltit merkitsemässä portteja

Eri sisäänkäyntejä merkitsemään pystytetään opastekyltit, jotka valaistaan. Opastekylttien visuaalinen ilme olisi niin ikään maalaismainen ja erottuisi arvokkaana mainoskylttien seasta.

Inkoon pääportti

Bollstantie

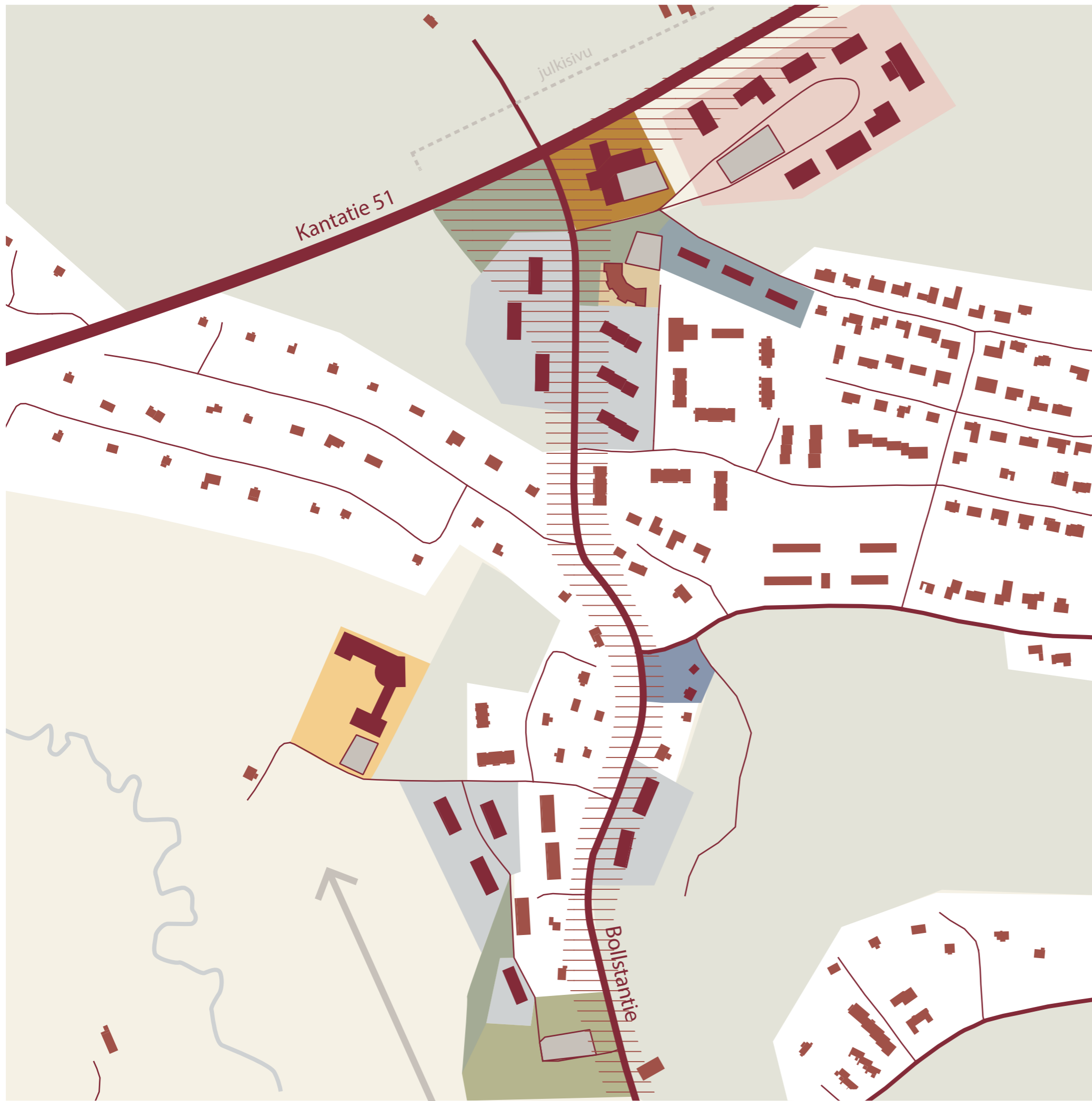


Pääportin tilarakennetta jäsenöittää maisemoitu teollisuusalue. Tarkoituksena on luoda houkutteleva kylämäinen näkymä kaukomaisemassa.

Pääportin luokse rakentuvan teollisuusalueen ilme yleisten rakennustapaohjeiden mukainen.

Lisäksi sisääntulon tuntumaan rakennetaan uusia kerrostaloja ja omakotitaloj ja Åvallantien varrelle rakennetaan uusi yläaste. Yläasteen luokkatilat ja piha-alue avautuvat pellon suuntaan.

Uudis- ja täydennysrakentaminen sijoitetaan maisemaan siten, että peltomaisema pysyy avoimena eivätkä rakennukset peitä pitkiä näkymälinjoja.





Maisemoitu teollisuus-/työpaikka-alue

Kauppa

Bollstantie

Uudisrakentamista

Valaistu julkisivu ja kivijalka

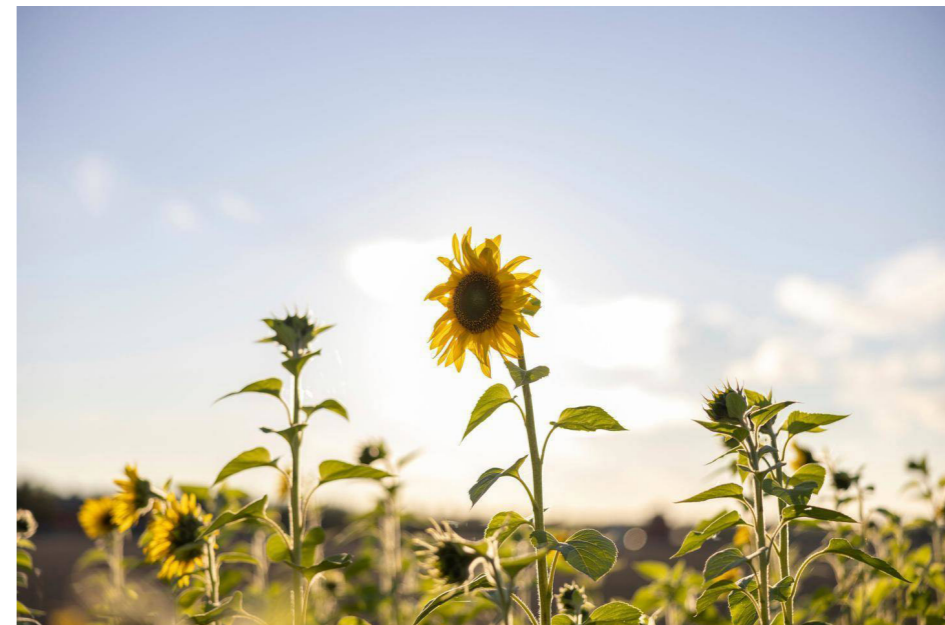
Valaistuja tammia

0 25 75m





Auringonkukkapellot Tähteläntie



Iloista Inkoota edustaa itäisin sisääntulo olemassa olevine auringonkukkapeltoineen. Suunnitelmassa ehdotamme, että auringonkukkapeltoa laajennetaan valtatie 51:sen eteläpuolelle reilusti.

Lisäksi yleinen ilme teollisuusalueelle on rakennustapaohjeistuksessa linjattu maatalon pihapiirimäisyys. Lisäksi tällä alueella paloasema sekä yksi valtatie 51:sen pohjoispuolelle sijoittuvista teollisuusrakennuksista olisi muurattu punaisesta tiilestä tai omaisi luonnonkivijalan. Nämä rakennukset myös valaistaisiin ja ne toimisivat paitsi maamerkkeinä myös henkisivät paikan vakaudesta.

Yleisten rakennustapaohjeiden mukaan rakentuvien teollisuusalueiden tiestö linjataan alemmas kuin peltomaisema, jotta rakennusten olemus kevenisi.

Auringonkukkapellon reunan piennarta levennetään paikoin Tähteläntien läheisyydessä, jotta ohiajaviin autoilijoiden helppo pysähtyä liikennettä vaarantamatta. Samaan kohtaan pystytetään opastekyltit merkitsemään yhtä sisääntuloporttia Inkooseen.



Kuva. Maailman pihapiiri saman nimisestä Sirkka-Liisa Rannan ja Juhani Seppovaaran teoksesta.

Teollisuusalue muistuttaa maatalon pihapiiriä. Alueelle istutetaan jalopuita sekä pihakuusi, minkä voi talvikuukausina valaista jouluvaloin.



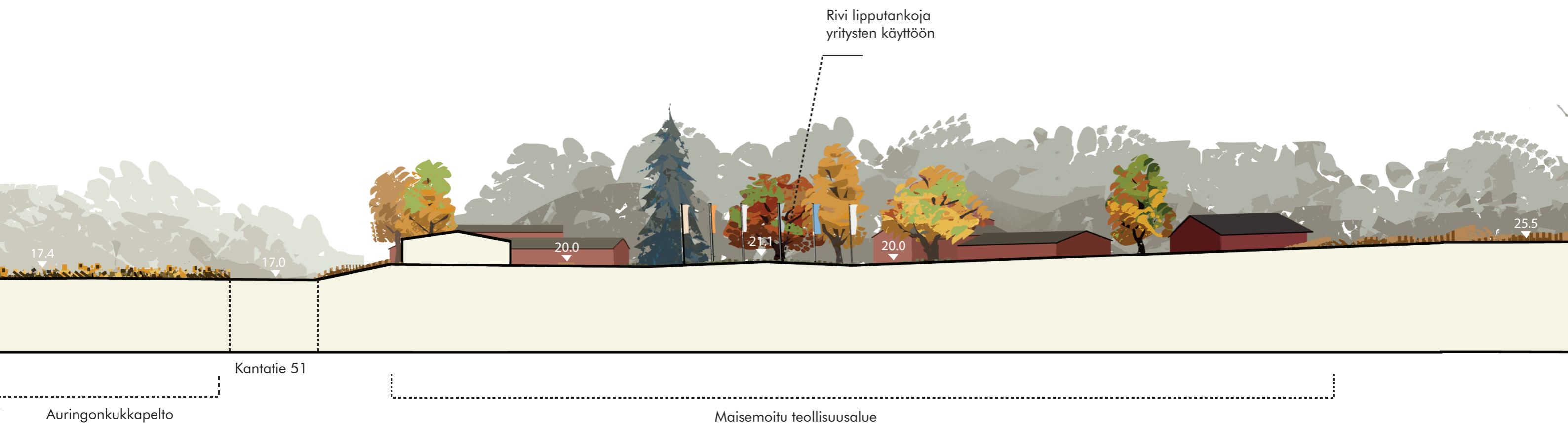
Kuva. Ilmakuva auringonkukkapeletoista ja teollisuusalueesta. Kuva ladattu Inkoon kunnan jakamasta drive-kansiosta.



AURINGONKUKKAPELLON SAAPUMINEN

1:1 500







Illoinen Inkoo
Tervetuloa

Lill-Breds Bredsintie

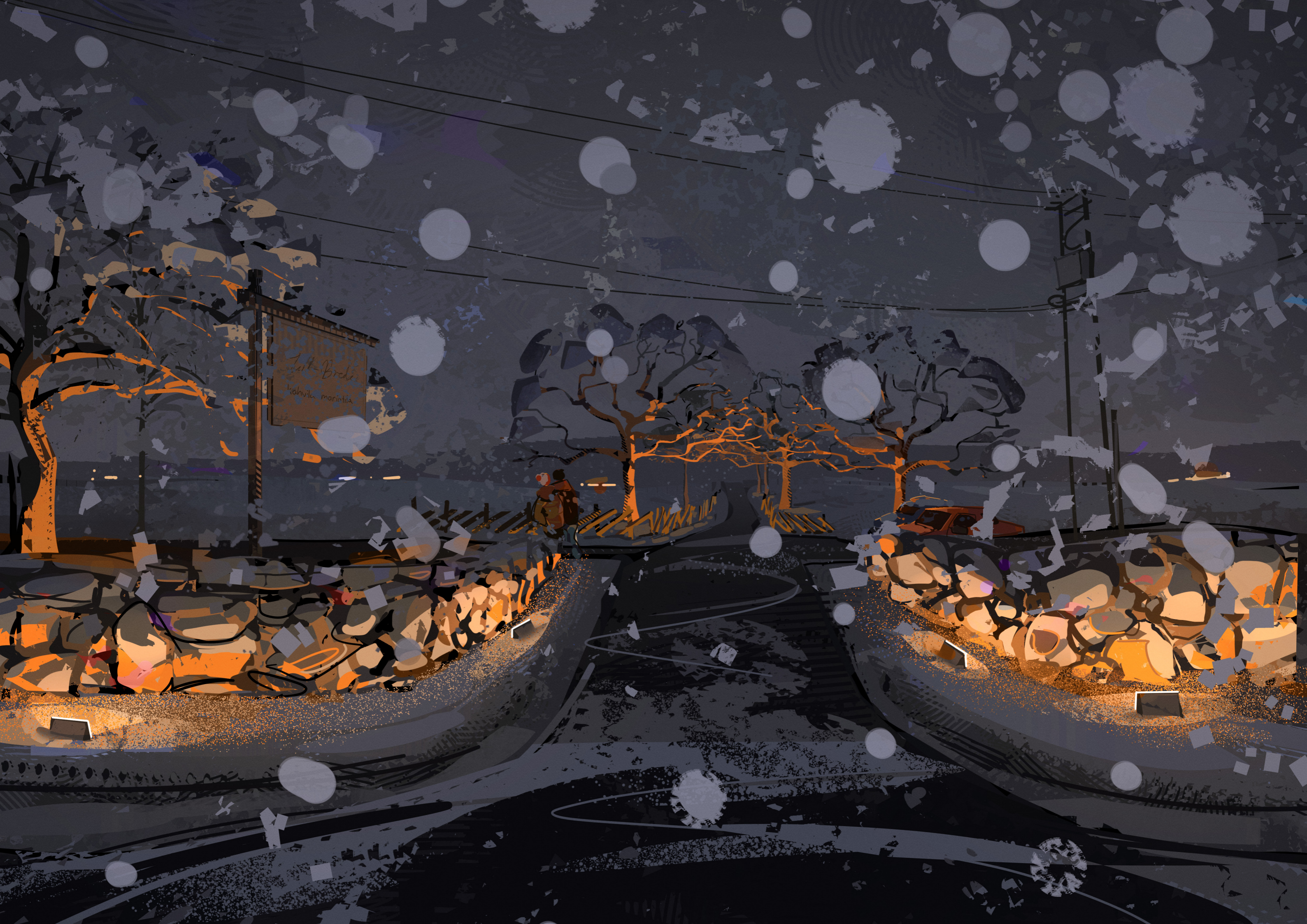


Kuva. Tietä myötäilevä kivimuuri ohjaa katsetta. <https://www.outdoors.org/resources/amc-outdoors/history/history-of-new-englands-stone-walls/>

Lill-Bredsin marjatilaa sisäänkäynti rajataan kivimuurilla. Kivimuuri ohjaa ohjajavien katseen kohti marjatilaa ja korostaa historiallista pelto- maisemaa sekä ohjaa kulkua historialliselle Kuninkaantielle.

Ilta- ja talviaikaan muuri valaistaan.

Mainoskylttien määrä minimoidaan. Sen sijaan paikalle pystytetään räätälöity opastekyltti.



Satama



Kuva. Askeettista saaristolaisuutta henkivä rakennus Inkoon venesatamassa. Susanna Lumme.

Satama merkitsee porttia Inkooseen mereltä päin ja vastaavasti Inkoosta saaristoon. Inkoon valttikorttina toimiikin keskusta aivan meren tuntumassa ja tätä olisi syytä hyödyntää paremmin.

Satama toimii yhteisöä kokoavana ja yhteisöllisyyttä vahvistavana kohtaamispaikkana. Tämä tarkoittaa maankäytön kannalta huolellista suunnittelua mm. parkkipaikkojen sijoittelun suhteen. Esimerkiksi kesäasukien autojen pitkäaikaispysäköinti voisi sijoittua kauemmas. Satamaan luotaisiin veneilijöitä palvelemaan tavaroiden lastausmahdollisuus aivan rannan tuntumaan. Parkkipaikkojen viemä tila vapautuisi erilaisten liiketilojen ja palveluiden käyttöön. Tällaisia voisi olla esimerkiksi merimieskulttuurista ammentava talvikuukausinakin lämmitetty pienpanimoravintola, kalakauppa, sauna ja rakennusapteekki.

Tilaa vapautuisi myös hiekkarannalle ja sen yhteyteen esimerkiksi lentopallokentälle. Lisäksi liiketilaa vapautuisi erilaisille seikkailuyrityksille, kuten melontaretkiä järjestäville ja melontatarvikkeita vuokraaville tahoille.

Lisäksi satamassa voisi markkinoida Inkoon saariston helmiä (mm. Elisaari, Gölinäs, Barösund, Orslandet, Stora Fagerö) ja järjestää perinteisiä markkinoita.

Inkoon joenreunaa voisi paikoin avata ja luoda porrastavia rakenteita, jotta ihmiset pääsevät nauttimaan joenrannasta lähempää.



Kuva. Inkoon satamakeskusta. Ilmakuva ladattu Inkoon kunnan jakamasta drive-kansiossa.



Kuva. Satama Tukholman saaristossa. <https://www.routesnorth.com/sweden/stockholm/stockholm-archipelago-five-of-the-best-islands-to-visit/>

Yllä on kuvattu Inkoon pienvenesatama sekä satama Tukholman saaristossa. Ilmakuvia tarkastelemla ja vertaamalla, voi tulla siihen tulokseen, että Inkoon satamaa on varaa kehittää ja tiivistää roimasti. Tiivistäminen elävöittäisi Inkoon keskustaa ja olisi houkuttelevan näköinen mereltä saavuttaessa. Keskustan tiivistyessä palveluiden tasokin nousisi ja osaltaan lisäisi alueen houkuttelevuutta.





Verkko on punottu.