



# INKOONJOEN RANNOILLA



# Miljööttyypitys ja SWOT-analyysi Inkoon kirkonkylän ympäristö

Inkoon kirkonkylä sijaitsee keskiaikaisten maa- ja vesireittien kohtaamispaikassa – Kuninkaantien ja Inkoonjoen risteyksessä, Kyrkfjärdenin rannalla. Sen merkittävin maamerkki ja maiseman solmukohta on keskiaikainen kirkon ympäristöineen. Tarkastelualueen toisen solmukohdan muodostaa rautatieaseman seutu, joka sijaitsee kahden kallio- selänteen välissä kaakkoon avautuvan viljelylaakson äärellä, joen varrella.

Alueen rikas kulttuurihistoria näkyy kirkon lisäksi kartanopihapiireissä, maisemassa kiemurtelevassa Kuninkaantiessä, vanhoissa jalopuissa sekä keskiajalla muotonsa saaneissa kylä- ja viljelymaisemissa.

Tarkastelualueella yhdistyvät merellisen rannikkoseudun ja eteläisen viljelymaiseman piirteet. Maisemarakenne on monipuolinen; alavaa jokilaaksoa ympäröivät kallioiset, paikoin jyrkät selänteet. Pitkiä, tärkeitä näkymiä avautuu etenkin merenrannoilta, selänteiden rinteiltä sekä peltoaukeiden ylitse.

Inkoon monipuolinen luonto vaihtelee merenrantojen ruovikoista ja rehevistä lehtometsistä kalliopaljastumien kuiviin kankaisiin. Alueella on useita biodiversiteetiltään rikkaita luontotyyppisiä, kuten eri tyyppien lehtolaikkuja ja soita. Tilallisuudeltaan ja lajistoltaan arvokkaan ympäristön muodostaa kirkon läheisyyteen istutettu juhlatammimetsikkö.

Inkoon kirkonkylän ympäristö on rakenteeltaan hajanainen. Aluetta halkovat vilkas Kantatie 51 sekä tiheän puuston reunustama Inkoonjoki, jotka rajaavat maisemaa. Rakennuskantaa, kulkuyhteyksiä sekä palveluita hienovaraisesti kehittämällä Inkoosta tulee asukkailleen ja vierailijoilleen entistä viihtyisämpi ja toimivampi ympäristö.

Seuraavilla sivuilla: kartta – selitteet – maastoleikkaukset



## VAHVUDET JA VETOVOIMATEKIJÄT

- pikkukaupungin tunnelma ja ihmisen kokoinen mittakaava (kuva 1)
- kiinnostava kulttuurihistoria
- hyvät yhteydet Helsinkiin ja Karjaalle
- monipuolinen luonto ja maisema
- merellisyys
- hyvät virkistysmahdollisuudet (kuva 2)
- lapsiystävällisyys: kirjaston pizzatarjoilu
- suotuisa ilmasto ja suojaisa sijainti merenlahdessa
- kaksikielisyys

## MAHDOLLISUUDET

- junarata ja henkilöliikenteen paluu (kuva 3)
- virkistysalueiden kehittäminen entistä monipuolisemmaksi (retkeilyreitit, puistot – kuva 4)
- teollisuuden investoinnit ja uusien työpaikkojen myötä alueelle hakeutuvat uudet asukkaat
- hitaaseen kokemiseen, paikallisiin erikoisuuksiin sekä nautiskeluun perustuva elämysmatkailu
- identiteetin kirkastaminen, ylpeys inkoolaisuudesta
- keskusta-alueen elävöittäminen
- satama-alueen kehittäminen uudeksi, ympärivuotiseksi vetonaulaksi
- pienimuotoiset, persoonalliset majoituspalvelut
- elämänlaatu

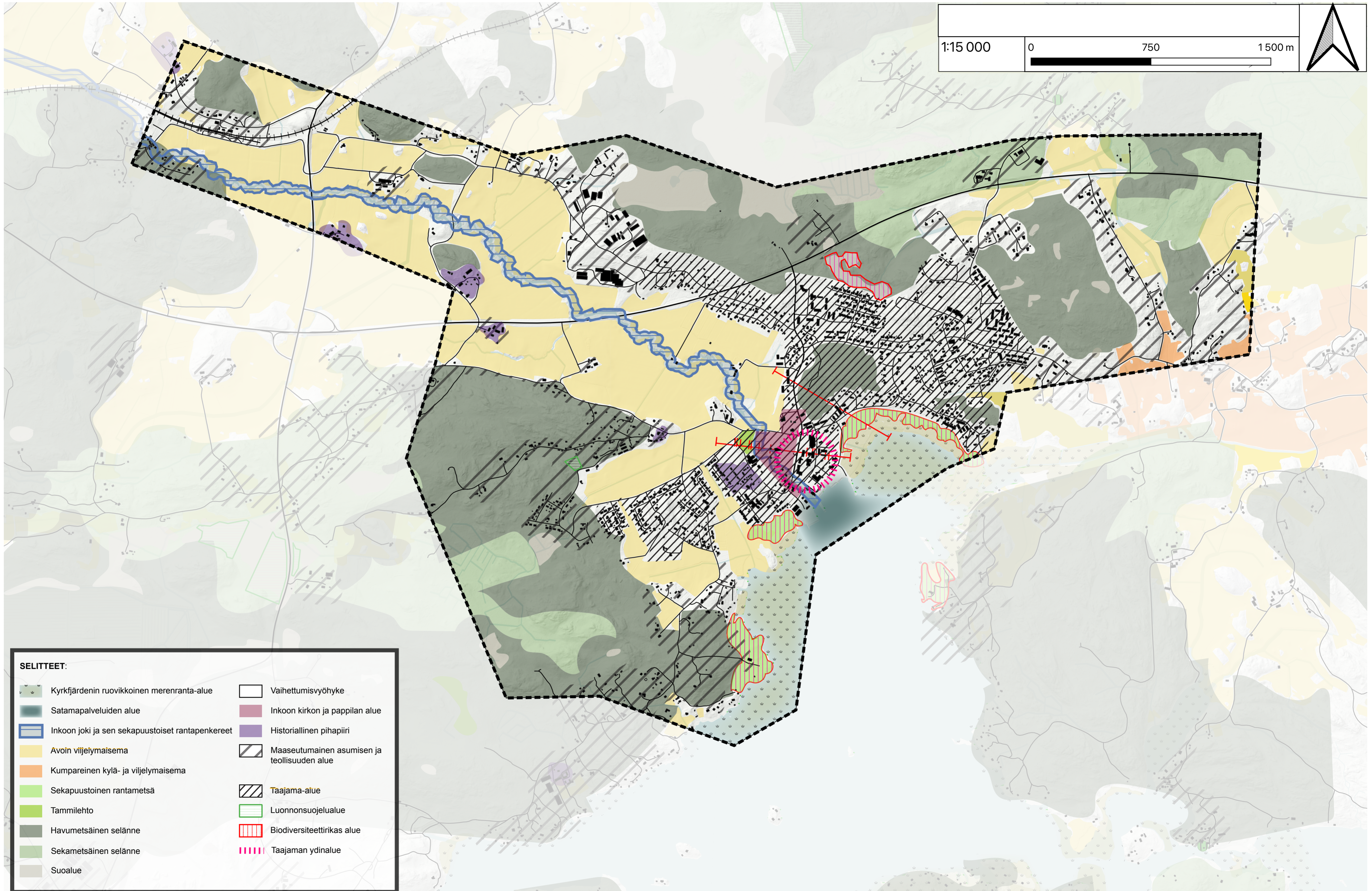
## HEIKKOUDET JA HAASTEET

- palveluiden riittämättömyys – esimerkiksi koulut naapurikunnissa
- maisemaa leikkaava Kantatie 51, joka aiheuttaa myös turvattomuutta
- hajanainen kevyen liikenteen väyläverkosto
- merenrannan laajat pysäköintikentät ja veneiden talvisäilytyspaikat: millainen on ei-veneilijän Inko?
- lyhytaikaisen majoituksen vähäisyys
- hajanainen asuinrakentaminen – kulkuyhteyksien parantaminen hankalaa?
- väestön ikääntyminen

## UHAT

- teollisuuden investoinnit
- maisemaan sopimaton rakentaminen
- vahingollinen maankäyttö (turpeenotto, kaivos-hankkeet)
- perinnemaisemien näivettyminen (niityt, historialliset pihapiirit)
- arvokkaiden luontotyyppien tuhoutuminen
- tietämättömyys tai piittaamattomuus alueen kulttuurihistoriasta, luonto- ja maisema-arvoista (esim. muinaisjään- nosten päälle rakentaminen)

# Miljötyypitys kartalla





### **Kyrkfjärdenin ruovikkoinen merenranta-alue**

Merenrannan avoin, ruovikkoinen vyöhyke rajautuu rantametsiköihin, peltoihin ja satamapalveluiden alueeseen.



### **Satamapalveluiden alue**

Inkoonjoen suulla sijaitseva pienvenesatama palveluineen. Alueella on myös veneiden talvisäilytystiloja ja parkkipaikkoja. Näkymät ovat avoimia, ja alueella on vain vähän kasvillisuutta.



### **Inkoonjoki ja sen sekapuustoiset rantapenkereet**

Tiukasti kiemurtelevaa jokea reunustaa tiheä puusto. Joki näkyykin maisemassa lähinnä tuuheana puurivinä, joka katkaisee avariens pelto- maisemien muutoin pitkiä näkymälinjoja. Joen varteen sijoittuvat myös tarkastelualueen keskeiset solmukohdat: kirkko ja rautatieasema ympäristöineen.



### **Avoin viljelymaisema**

Inkoonjokilaakson alavat ja tasaiset savimaat ovat pitkälti viljely- käytössä. Aluetta leikkaavat Kantatie 51, Seututie 186 sekä voimalin- ja, ja se rajautuu metsäisiin selänteisiin ja saarekkeisiin, rakennettuihin vaihettumisvyöhykkeisiin sekä joenrannan puustoon.



### **Kumpareinen kylä- ja viljelymaisema (RKY)**

Entisen merenlahden rannoille keskiajalla rakentuneen kylä- ja pelto- maiseman maasto on kumpuilevaa ja rikkonaista. Näkymät ovat puoli- avoimia, ja alueen läpi kulkee Kuninkaantie.



### **Tammilehto**

1930-luvulla istutettu tammimetsikkö erottuu ympäristöstään selkeästi, sillä puusto on yksilajista eikä ohuiden, pylväsmäisten puunrunkojen alla ole pensaskerrosta.



### **Sekapuustoinen rantametsä**

Biodiversiteetiltään rikas sekapuustoinen alue on suurilta osin luonnon- tilaista. Alueella on silmälläpidettäviä arvokkaita luontotyyppisiä, kuten lehtolaikkuja, joissa kasvaa muun muassa tervaleppää, haapaa, koivua ja pihlajaa.



### **Havumetsäinen selänne**

Kallio- tai moreeniselänne, joka pääasiallinen metsätyyppi on kuivah- ko kangasmetsä. Alueella on paljon kalliopaljastumia ja jonkin verran hakkuualueita. Näkymät ovat suurimmaksi osaksi puoliavoimia.



### **Sekametsäinen selänne**

Lehtipuupainotteinen sekametsä, jonka näkymät vaihtelevat puoli- avoimesta sulkeutuneeseen.



### **Suoalue**

Selänteen painaumassa sijaitseva suoalue.



### **Inkoon kirkon ja pappilan alue**

Inkoonjoen suulle rakennettu keskiaikainen kirkko pihapiireineen ja pappiloineen muodostaa oman, erityisen miljöötyyppinsä. Alueella on vanhaa, arvokasta jalopuustoa ja tammia myös katupuina.



### **Historiallinen pihapiiri**

Avoimesta peltomaisemasta erottuvilla metsäsaarekkeilla sijaitsee historiallisia kartanopihapiirejä, joilla on merkittävä maisemallinen arvo. Kotiseutumuseon pihapiirin rakennukset edustavat alueen vanhaa kansanomaista rakennustapaa.



### **Vaihettumisvyöhyke**

Selänteiden ja laaksojen välinen alue, jolle rakentaminen perin- teisesti keskittyy.



### **Taajama-alue**

Alueen asutus keskittyy enimmäkseen selänteiden ja laaksojen välisten vaihettumisvyöhykkeiden lämpimille rinteille. Pientalovaltaisella alueella on myös matalia kerrostaloja sekä palveluiden keskittymä.



### **Maaseutumainen asumisen ja teollisuuden alue**

Taajama-alueen ulkopuolella sijaitseva harvaan asuttu alue. Teollisuus ja liikuntapalvelut sijoittuvat Kantatie 51:n pohjoispuolelle.

# Miljööttyypityksen maastoleikkaukset



## Leikkaus A-A Bollstantieltä merenrantaan 1:2500



Kyrkfjärdenin ruovikkoinen merenranta-alue

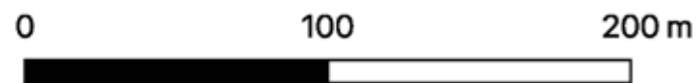
Sekapuustoinen rantametsä

Vaihettumisvyöhyke

Havumetsäinen selänne

Vaihettumisvyöhyke

Avoin viljelymaisema



## Leikkaus B-B Länsiväylältä merenrantaan 1:2500



Avoin viljelymaisema

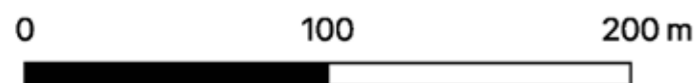
Tammilehto

Inkoonjoki ja sen sekapuustoiset rantapenkereet

Inkoon kirkon ja pappilan alue

Vaihettumisvyöhyke

Kyrkfjärdenin ruovikkoinen merenranta-alue



# Konsepti ja kehittämissuunnitelma Inkoonjoen rannoilla

*Inkoonjoen rannoilla -konsepti kiteytyy viiteen kohtaan:*

## 1. HIDASTA TAHTIA

Inkoossa ei tarvitse kiihruhtaa. Kaikki arjessa tarpeellinen on lähellä ja helposti saavutettavissa, ja näin aikaa jää myös elämyksille ja laadukkaalle elämälle. Inkoon sydämessä ovat keskiaikainen kirkko ja hitaasti mutkitteleva joki, jotka luovat rauhaa ympärilleen.

## 2. SE, MITÄ JO ON

Inkoossa on meri – sekä upea historiallinen jokilaakso, jonka rannoilta löytyy monipuolisia luonto- ja kulttuuriympäristöjä. Hienovaraisilla eleillä ja kehittämisellä alue avautuu uudella tavalla siten, että vakituisetkin inkoolaiset voivat löytää tutusta ympäristöstä uusia lempipaikkoja.

## 3. SOPIVA MITTAKAAVA

Inkoon erityisyys piilee sen pikkukaupunkimaisessa mittakaavassa; sen ei tarvitse yrittää olla kokoaan suurempi. Vaikka välimatkat ovat lyhyet, voi silti nähdä kauas.

## 4. VIHITYSÄ YMPÄRI VUODEN

Satama-alueen kehittyvät palvelut houkuttelevat kävijöitä läheltä ja kaukaa. Makasiinirakennuksiin ehdotetaan uutta yritys- ja kulttuuritoimintaa, jollaisia voisivat olla esimerkiksi ravintola, leipomo, kahvila, panimo, majatalo ja sauna talviuintipaikkoineen. Veneilykauden päätyttyä hiljenevä satamamiljöö tarjoaa upean mahdollisuuden meren äärellä tunnelmointiin.

## 5. VIRKISTÄVÄT REITIT

Inkoonjoen rannoille kehittyvä kevyen liikenteen reitti siltoineen kulkee rautatieasemalta merenrantaan poiketen matkalla uusille ja vanhoille asumisen, palveluiden ja virkistysalueille. Joelta käsin myös Inkoon historiallinen kirkkomaisema tammilehtoineen avautuu kokijalle uudesta suunnasta.

*Seuraavilla sivuilla: tunnelmakartta – kartta – kehittämissuunnitelman osa-alueet*

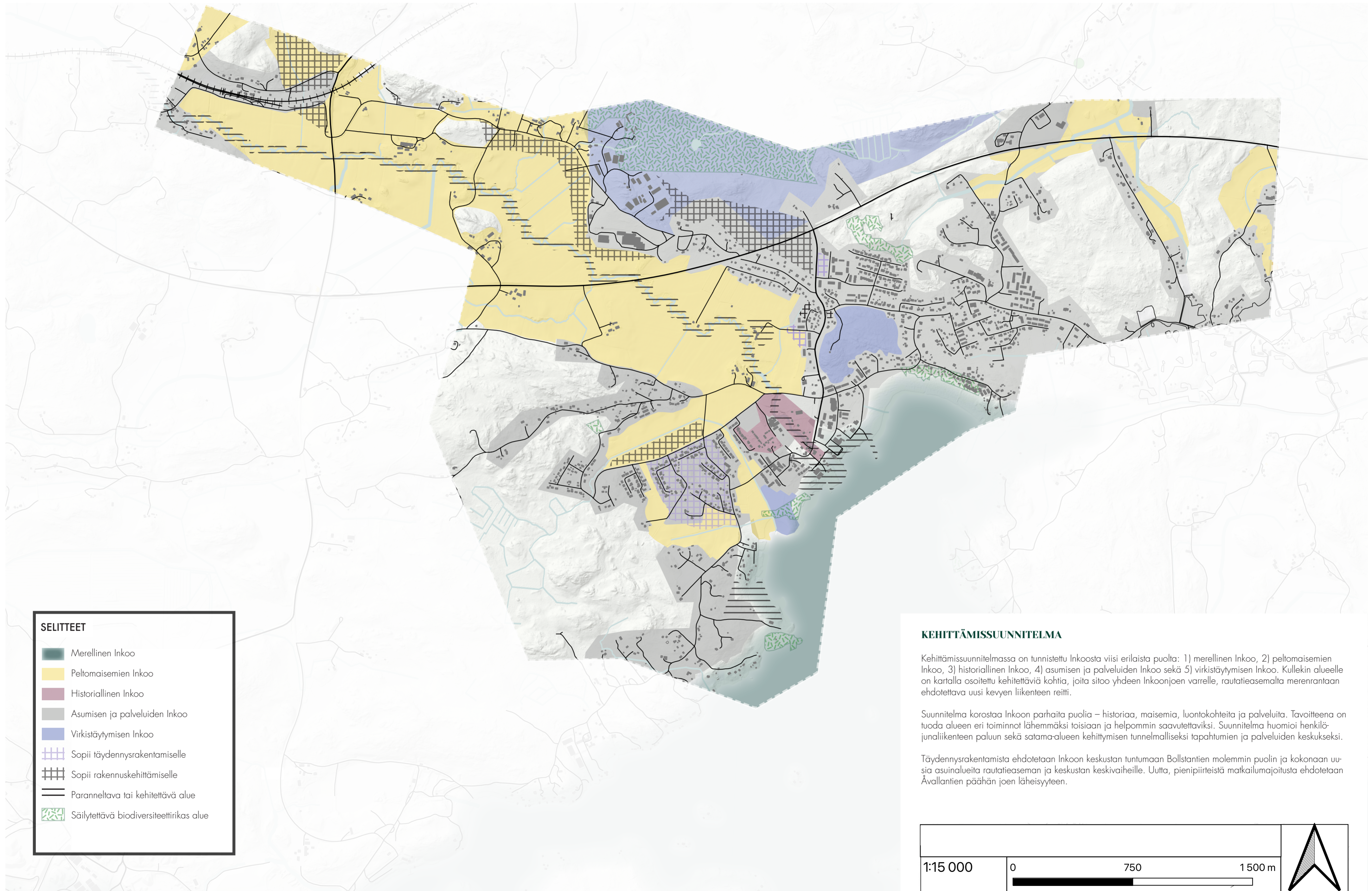


# Inkoonjoen rannoilla – tunnelmakartta





# Kehittämissuunnitelma kartalla



## SELITTEET

- Merellinen Inko
- Peltomaisemien Inko
- Historiallinen Inko
- Asumisen ja palveluiden Inko
- Virkistytymisen Inko
- Sopii täydennysrakentamiselle
- Sopii rakennuskehittämiselle
- Parannettava tai kehitettävä alue
- Säilytettävä biodiversiteettirikas alue

## KEHITTÄMISSUUNNITELMA

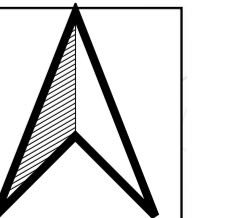
Kehittämissuunnitelmassa on tunnistettu Inkoosta viisi erilaista puolta: 1) merellinen Inko, 2) peltomaisemien Inko, 3) historiallinen Inko, 4) asumisen ja palveluiden Inko sekä 5) virkistytymisen Inko. Kullekin alueelle on kartalla osoitettu kehitettäviä kohtia, joita sitoo yhdeen Inkojoen varrelle, rautatieasemalta merenrantaan ehdotettava uusi kevyen liikenteen reitti.

Suunnitelma korostaa Inkoon parhaita puolia – historiaa, maisemia, luontokohteita ja palveluita. Tavoitteena on tuoda alueen eri toiminnot lähemmäksi toisiaan ja helpommin saavutettaviksi. Suunnitelma huomioi henkilöjuna-liikenteen paluun sekä satama-alueen kehittämisen tunnelmalliseksi tapahtumien ja palveluiden keskuksiksi.

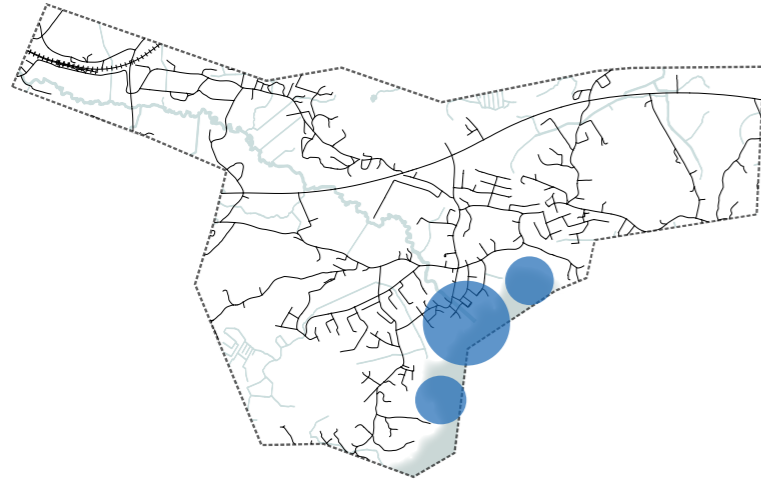
Täydennysrakentamista ehdotetaan Inkoon keskustan tuntumaan Bollstantien molemmiin puoliin ja kokonaan uusia asuinalueita rautatieaseman ja keskustan keskivaiheille. Uutta, pienipiirteistä matkailumajoitusta ehdotetaan Ävallantien päähän joen läheisyyteen.

1:15 000

0 750 1500 m



# Kehittämissuunnitelman osa-alueet

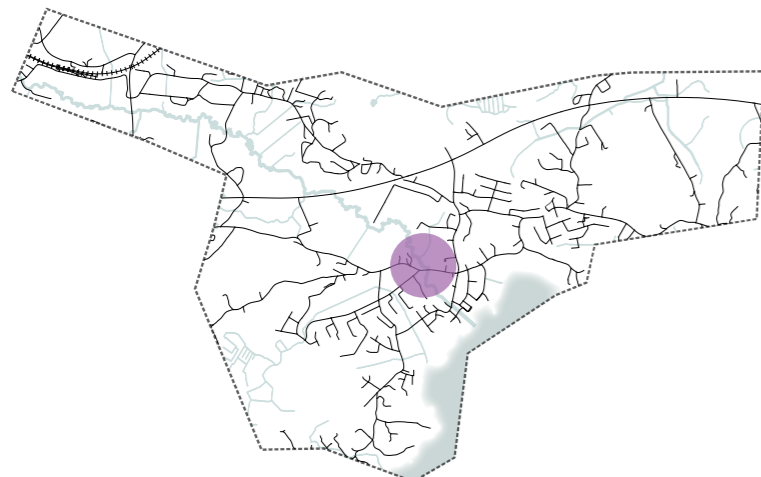


## **MERELLINEN Inko:** virkistystä ja elämyksiä läpi vuoden

Pienvenesataman vanhoihin puurakennuksiin sekä uusiin, mataliin makasiinirakennuksiin tehdään tilaa niin paikallisia kuin matkailijoita houkutteleville ympärivuotisille palveluille. Veneiden talvisäilytys ja niille varatut tilat siirretään teollisuussataman alueelle. Olennaiset satamapalvelut jatkavat tutussa paikassa.

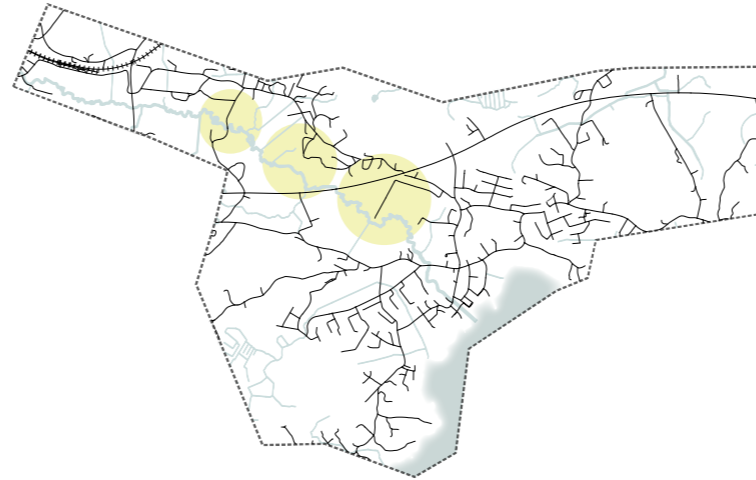
Pysäköintiä uudelleen järjestelemällä torin ja rannan aluetta voidaan kehittää elävämmäksi ja käyttäjäystävällisemmäksi. Tämän myötä Inko näyttyy entistä houkuttelevampana myös mereltä päin saapuille.

Merenrannan metsä- ja ruovikkoalueet jätetään ennalleen. Virkistysreittejä niille kehitetään ja kohennetaan tarpeen mukaan. Tanssilavan ympäristöä kehitetään pienimuotoiselle tapahtumatoiminnalle sopivammaksi. Merellinen Inko on uuden joenvarren reitin toinen päätepiste.



## **HISTORIALLINEN Inko:** rauhaa ja arvokkuutta

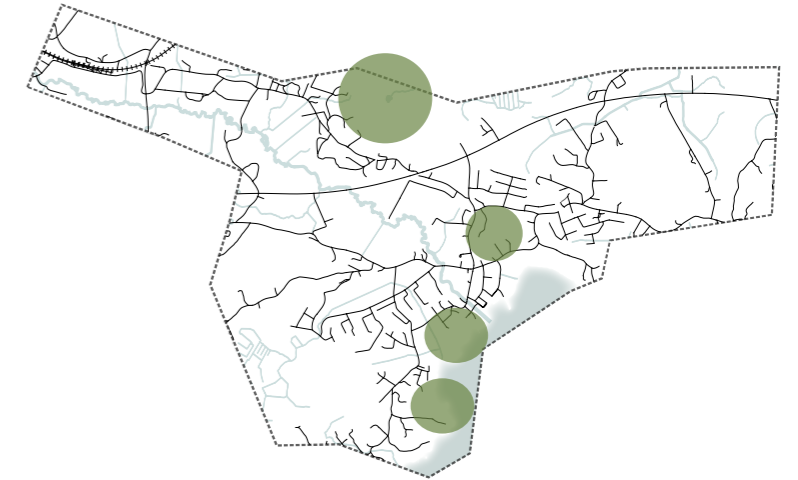
Inkon keskiaikainen kirkkomaisema tammilehtoineen, pappiloineen ja kotiseutumuseoineen liittyy ympäristöönsä – jokilaaksoon ja merenrantaan – entistä kiinteämmin uuden joenvarsireitin myötä. Tammi-lehdon että Kirkkopuiston roolia virkistysalueena korostetaan muun muassa levähdyspaikkoja ja istutuksia lisäämällä.



## **PELTOMAISEMIEN Inko:** asumista, viljelyä ja joenvarren uusi reitti

Avoin viljelymaisema ja sen pitkät näkymät ja toiminnot säilytetään enimmiltä osin ennallaan. Nykyisen reitistön äärelle ehdotetaan uutta asuinrakentamista, joka istuu maisemaan ja olevan rakentamisen mittakaavaan.

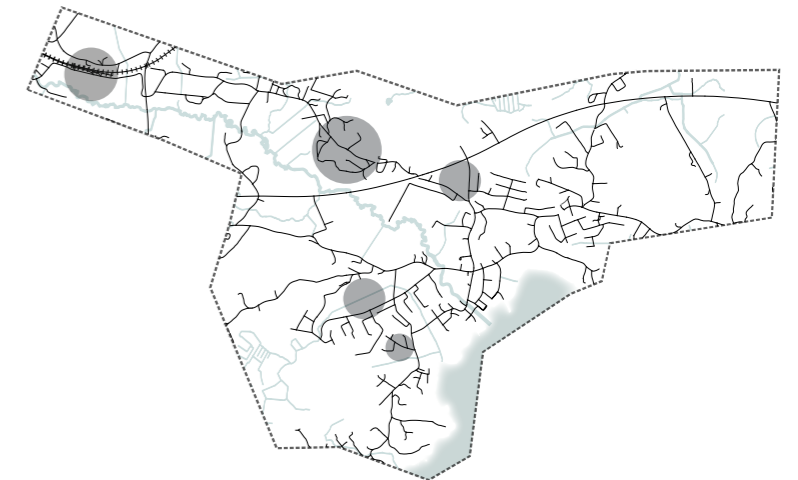
Jokivarren uusi kevyen liikenteen reitti siltoineen yhdistää joen nyt erottamat puolet sekä Inkon eri alueet. Biodiversiteetiltään rikasta jokirantaa kohdellaan hellästi. Näkymien avartaminen valikoiduissa paikoissa tuo joen näkyvämmäksi osaksi maisemaa. Asemanseutua ja sen lähimaisemaa kehitetään uudelleen käynnistyvää henkilöliikennettä ajatellen. Pienipiirteistä, maisemaan sopivaa lyhytaikaismajoitusta ehdotetaan rakennettavaksi jokireitin varrelle.



## **VIRKISTÄYTYMISEN Inko:** polkuja monipuoliseen lähiluontoon

Jokilaaksoa ympäröivät metsäiset alueet säilyvät enimmäkseen nykytilassaan. Uutta asuinrakentamista ehdotetaan Kantatie 51:n ja Bollstantien risteyksen ympäristöön.

Stormossenin alueen liikunta- ja virkistysmahdollisuuksia parannetaan esimerkiksi rakentamalla pitkospuut suoalueelle ja yhtenäistämällä reittejä muualle Inkooseen. Alueen venesäilytystilat siirretään teollisuussataman liepeille.



## **ASUMISEN JA PALVELUIDEN Inko:** mukava mittakaava

Täydennysrakentaminen keskittyy keskustan liepeen pientaloalueelle sekä Bollstantien varrelle. Uusi rakentaminen sovitetaan olevaan mittakaavaan, ilmeeseen sekä maisemaan. Yläkoululle ja lukiolle osoitetaan paikka alakoulun läheltä.

# Kohdesuunnitelma Inkoon jokiraitti

Kohdesuunnitelma keskittyy Inkoon jokiraittiin ja sen ympäristöön alueella, joka ulottuu Torpmossenin eteläkulmalta Suurkirkontielle. Suunnitelman kevyen liikenteen reitti kutsuu kulkemaan Inkoonjoen varren komeissa viljelymaisemissa kaikkina vuodenaikoina. Reitti tuo joen ja vilkkaan maantien erottamat alueet lähemmäs toisiaan.

Joen ylitse rakennetaan yhteensä kolme uutta siltaa, joiden avulla reittiä kuljetaan virran molemmin puolin. Näin saadaan avattua matkan varrelle valikoituja vaihtelevia näkymiä. Reitti sekä joen ylittävät sillat toteutetaan mahdollisimman kevytrakenteisina ja pienipiirteisinä siten, ettei rannan herkkä ja rikas biotooppi häiriinny.

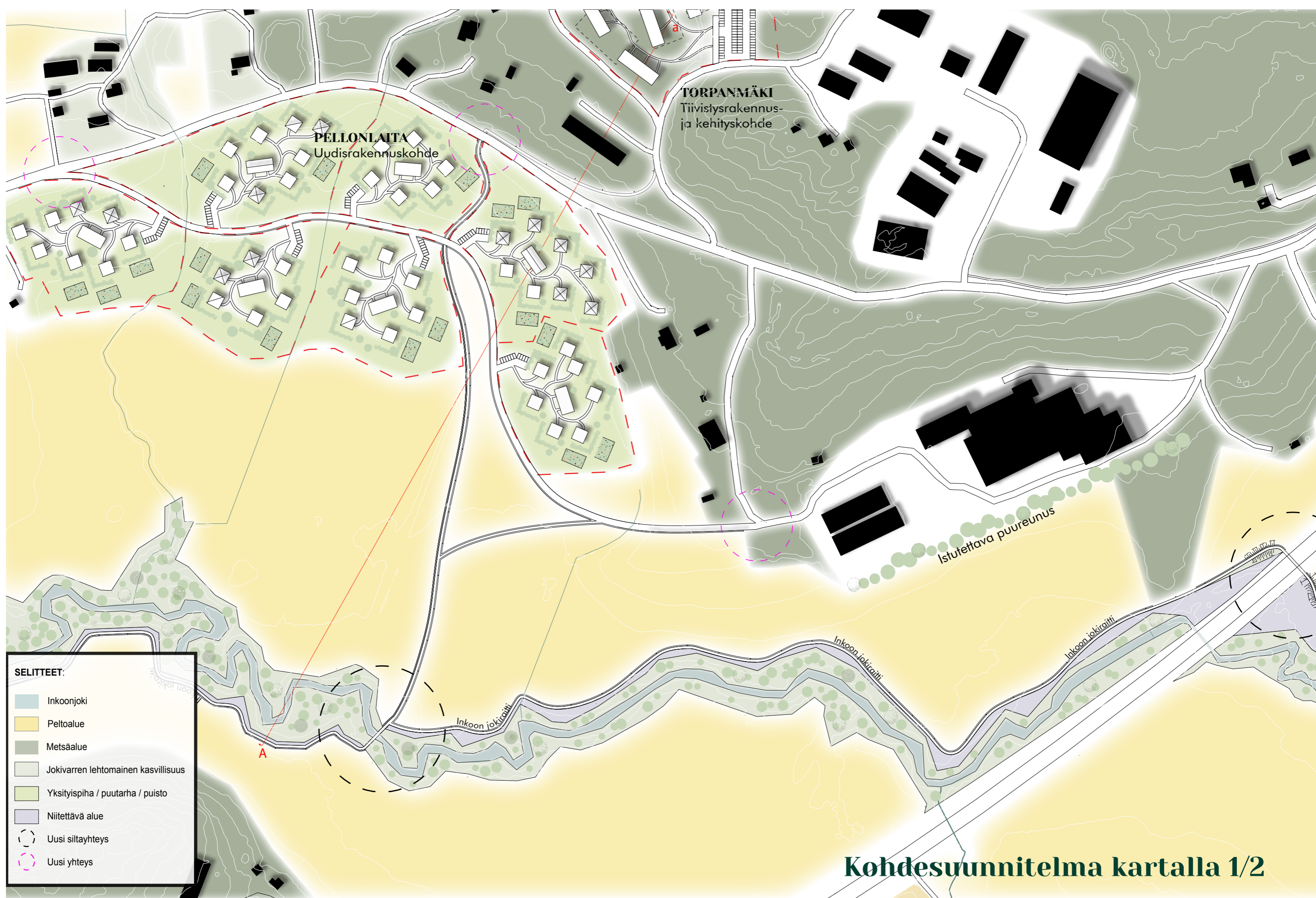
Inkoon jokiraitti avaa uuden saapumissuunnan juhlatammilehdolle ja kirkon ympäristöön. Uutta ovat niin ikään mahdollisuudet ylittää Kantatie 51 kevyen liikenteen siltaa pitkin sekä liittyä Termonovan tehtaan länsipuolella pohjoiseen vievälle reitille, joka johdattaa Torpanmäen uudelle asuinalueelle sekä monipuolisten urheilu- ja virkistysmahdollisuuksien pariin.

Pienvenesataman toimintoja järjestellään uudelleen. Merenrantaan rakentuu uusien ja vanhojen makasiinirakennusten kokonaisuus, jonka pienimuotoiset palvelut rikastuttavat Inkoon keskustan tarjontaa ympäri vuoden. Tunnelmallinen satama-alue kulttuuripalveluineen ja paikallisine erikoisuuksineen houkuttelee paikallisia ja muodostaa uuden matkailuvaltin. Satamaan sijoitetaan myös polkupyöräasema yhteiskäyttöisille landefillareille.

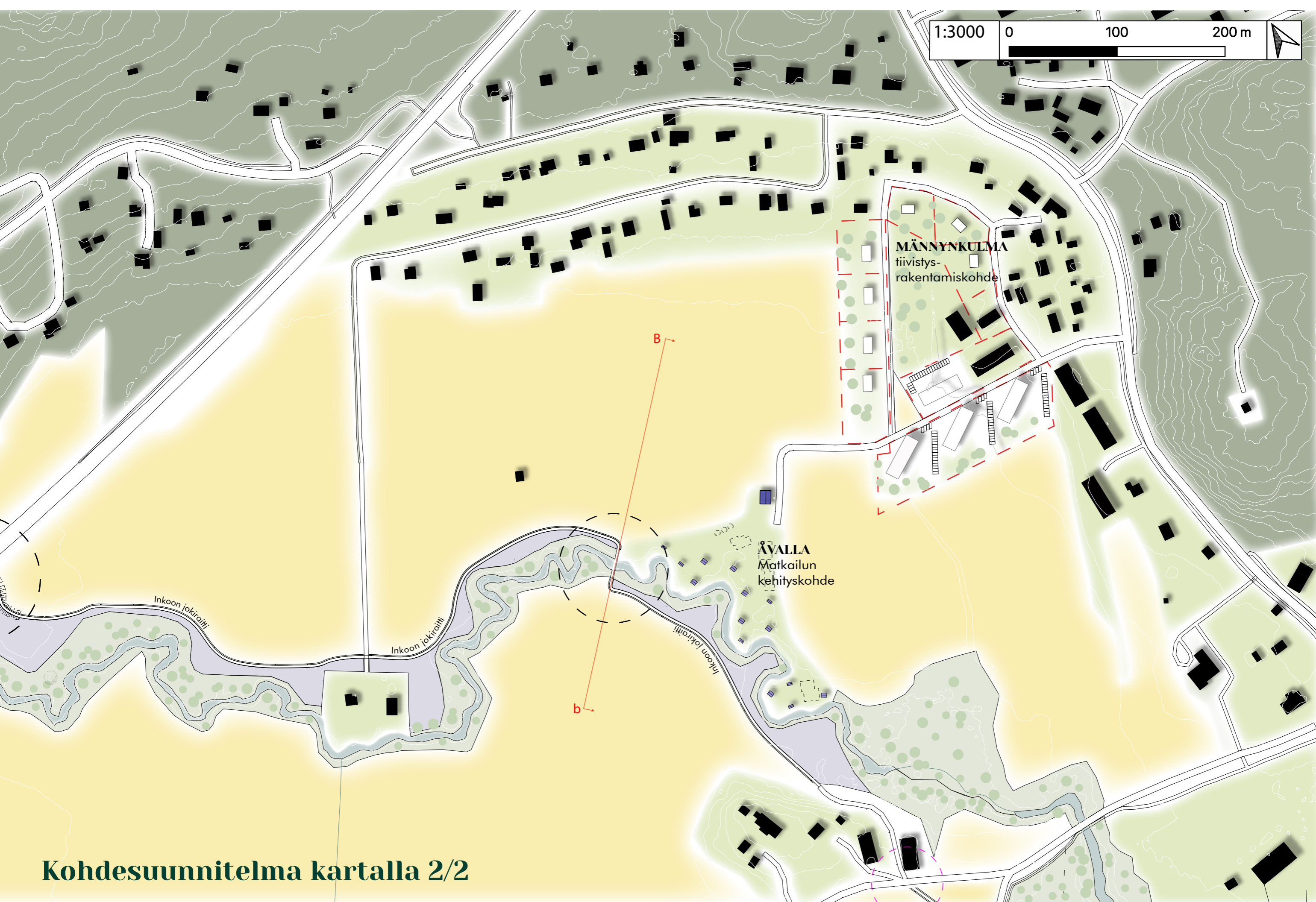
Alueelta erityisen potentiaaliseksi kehityskohteeksi tunnistettiin Ävallantien päädyssä sijaitseva tila, jonka kohdalla joenvarren mutkitteleva puusto muodostaa tilallisesti ainutlaatuisen ympäristön. Ävalla tarjoaisi erityisen hienot puitteet pienimuotoiselle matkailumajoitukselle, jota voisi toteuttaa vintage-matkailuvaunuissa kesäisin sekä pelkistetyissä puurakenteisissa mökeissä ympäri vuoden. Kohdesuunnitelma tekee ehdotuksen siitä, miltä alue voisi näyttää.

*Seuraavilla sivuilla: kohdesuunnitelma kartalla – tarkennos sillasta – tarkennos satamasta – maastoleikkaukset – näkymäkuvat – rakentamistapa- ja maisemanhoito-ohjeet*



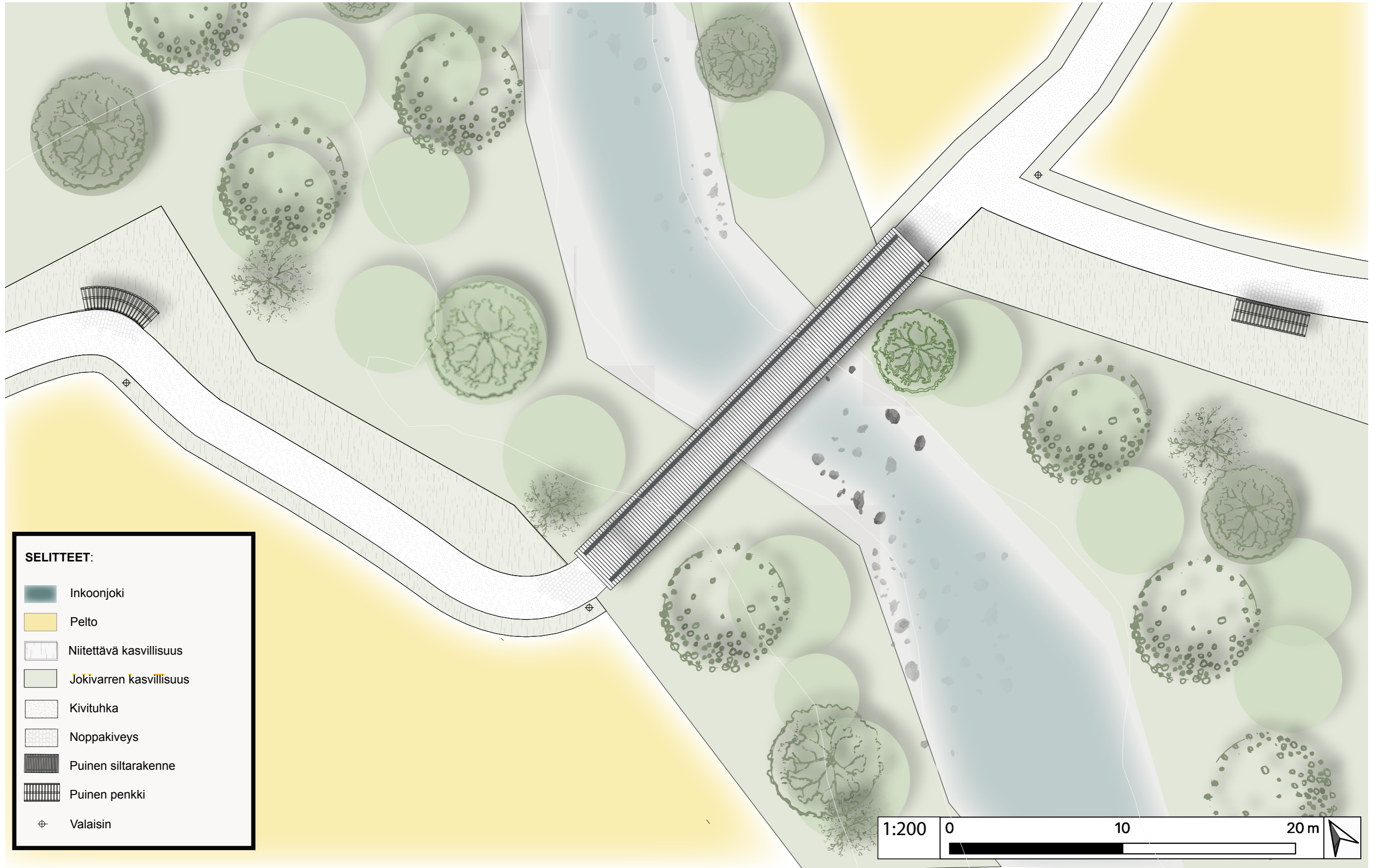


## Kohdesuunnitelma kartalla 1/2

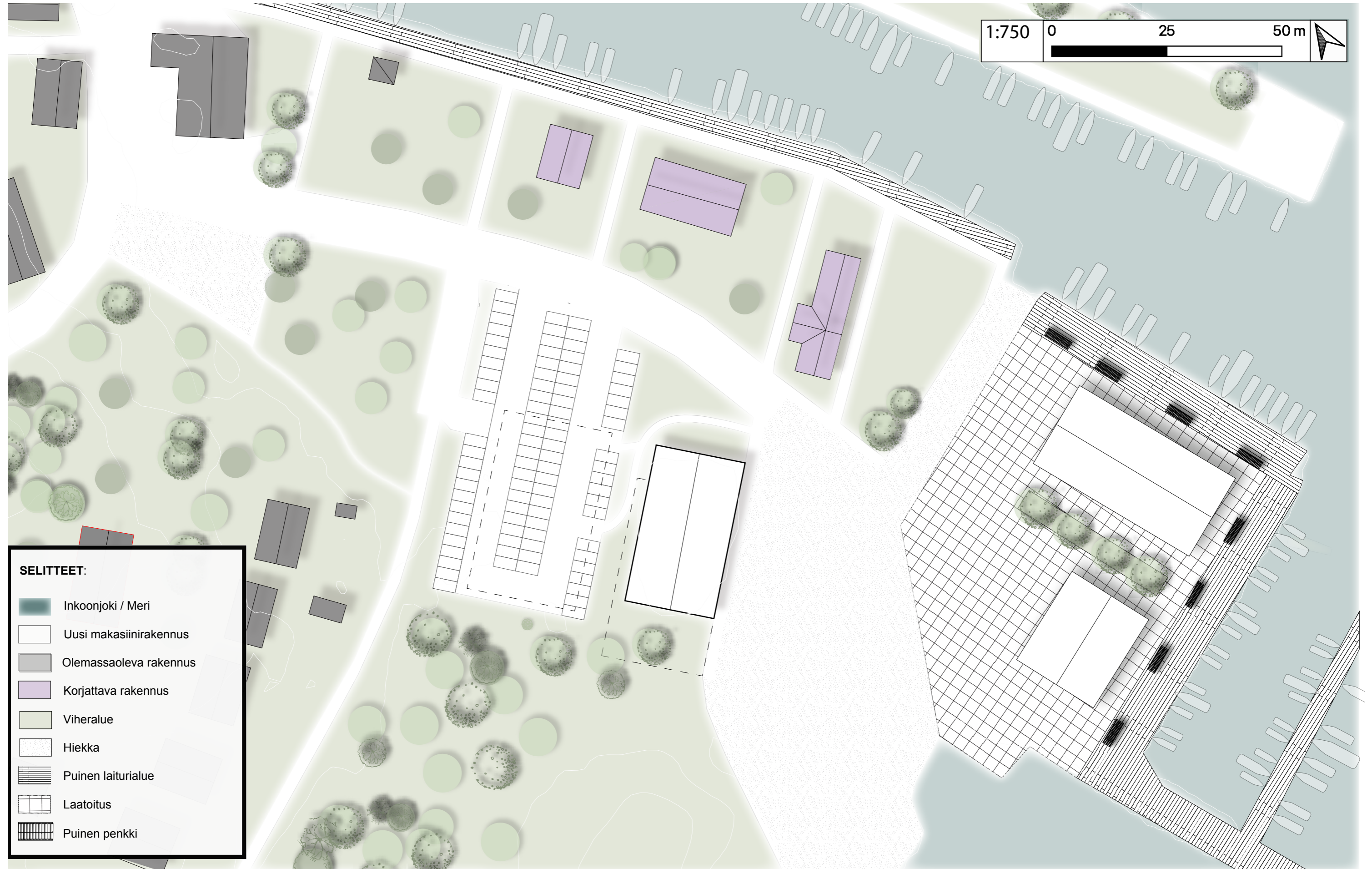


## Kohdesuunnitelma kartalla 2/2

# Tarkennos: kevyen liikenteen silta Inkoonjoen yli



# Tarkennos: pienvenesataman alue



# Kohdesuunnitelman maastoleikkaukset

## Leikkaus A-A joenrannasta Pellonlaidan ja Torpanmäen uusille asuinalueille 1:2500

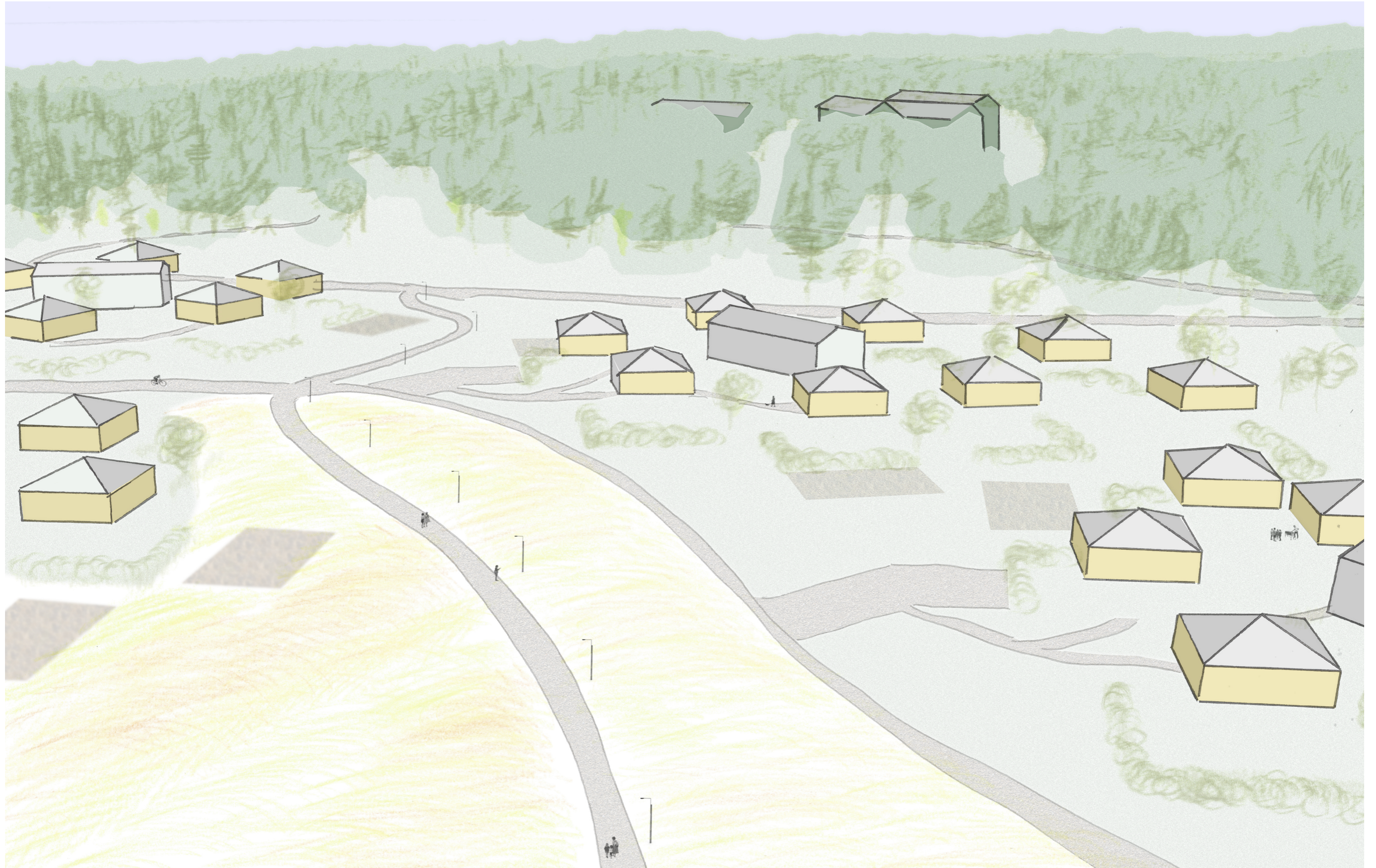


## Leikkaus B-B joen ylitse siltaa pitkin 1:1000





# Näkymä kaakosta luoteeseen Pellonlaidan uuden asuinalueen yli



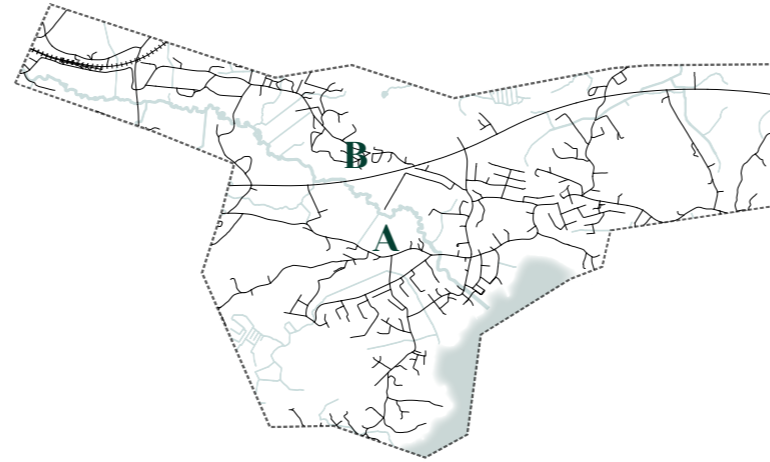
# Näkymä pienvenesatamasta



# Rakentamistapa- ja maisemanhoito-ohjeet

## A) Inkoon jokiraitti

1. Joenrannan kevyen liikenteen reitti toteutetaan 2,5 metriä leveänä hiekkatienä. Reitille liittymisen kohtiin sekä siltojen edustoille asennetaan luonnonkiveys, joka vaihettuu hiekkaan asteittain.
2. Joenvarren puuston ja reitin väliin jätetään kolmen metrin levyinen saumavyöhyke, joka niitetään kahdesti kasvukauden aikana. Niittojätettä ei kerätä pois.
3. Joenvarren puuston alimpia oksia karsitaan osoitetuilta paikoilta siten, että reitiltä avautuu näkymiä joelle. Puiden kunto ja näkymien avoimuus tarkistetaan kerran vuodessa siten, ettei toimenpide aiheuta haittaa puille.
4. Termonovan tehdasalueen eteläreunan puurivi täydennetään yhtenäiseksi lehtipuun.
5. Turuntien ylittävän sillan pengerrykset istutetaan.
6. Levähdyspaikkoja sijoitetaan saumavyöhykkeelle 200 metrin välein. Niiden kohdalta kasvillisuus ajetaan lyhyeksi tarvittaessa.
7. Reitin valaistus toteutetaan mahdollisimman himmeänä ja lämpimän sävyisenä siten, ettei se häiritse alueen lajistoa.
8. Sillat toteutetaan puusta mahdollisimman kevytrakenteisina ja pienipiirteisinä.



**Puustoa harvennetaan hyvin vähän**



**Reitit levähdyspaikoille**



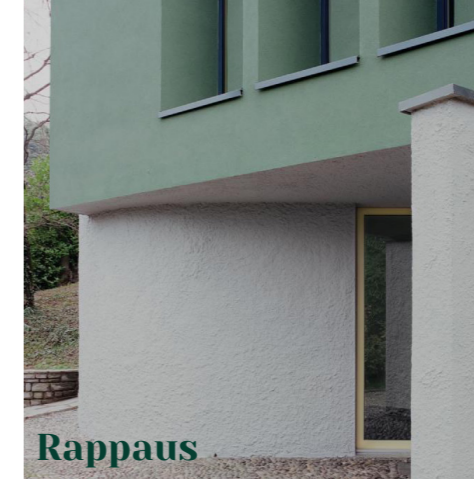
**Hillitty valaistus**



**Hiekan vaihtuminen kiveykseksi**



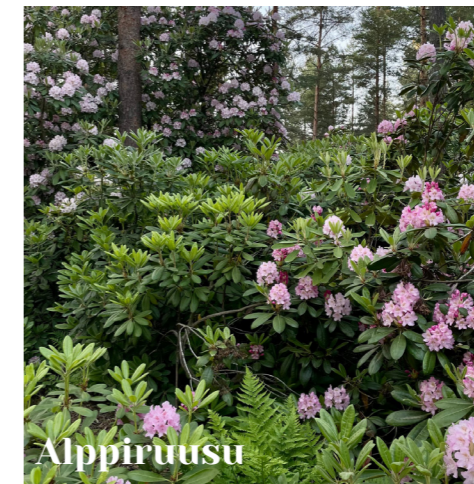
**Hiekan vaihtuminen kiveykseksi**



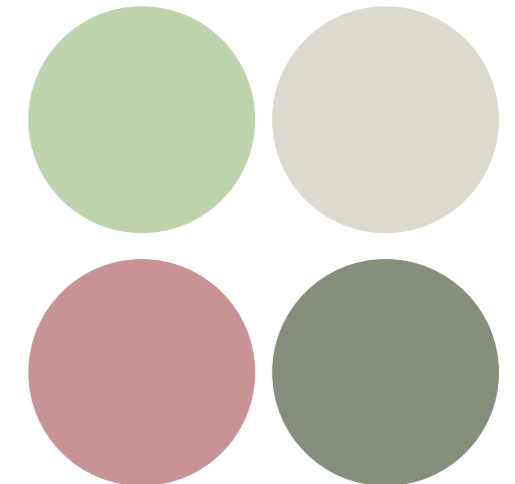
**Rappaus**



**Kuntta**

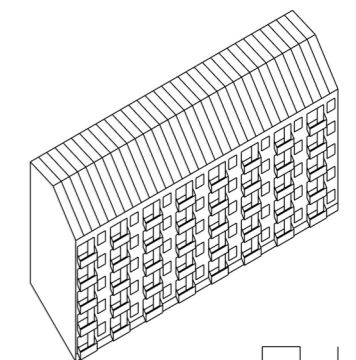


**Alppiruusu**



## B) Torpanmäen asuinalue

1. Rakennukset toteutetaan paikalla muurattuina ja rapattuina harjakattoisina tiilitaloina. Kattojen on oltava harmaata konesaumattua peltiä.
2. Rakennukset tulee maalata rakentamistapaohjeen väripaletin mukaan.
3. Pihojen kulkureitit toteutetaan vettä läpäisevin materiaalein, joko hiekka- sora- tai kivituhkapintaisina. Pysäköintialueet saa asfaltoida.
4. Piholle istutetaan alppiruusuja, atsaleoja ja hortensioita.
5. Istuttamattomille piha-alueelle asennetaan kunttaa.

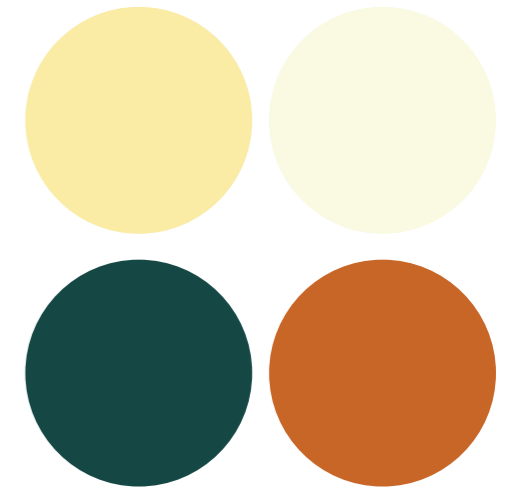
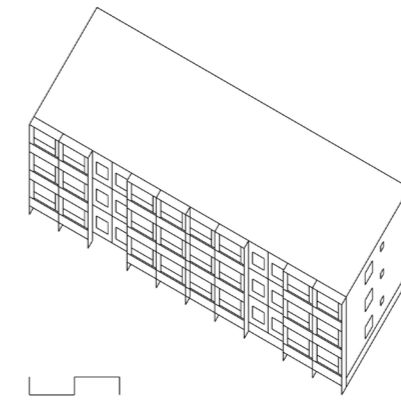
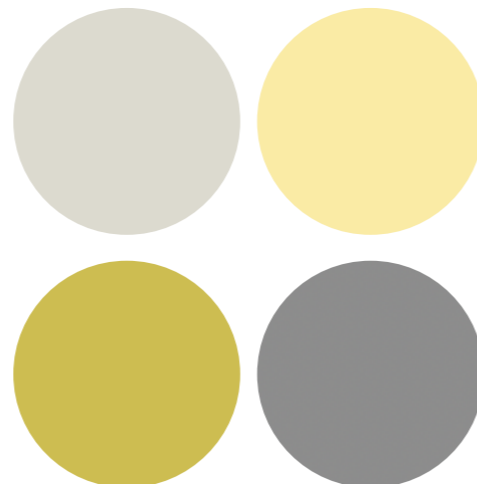
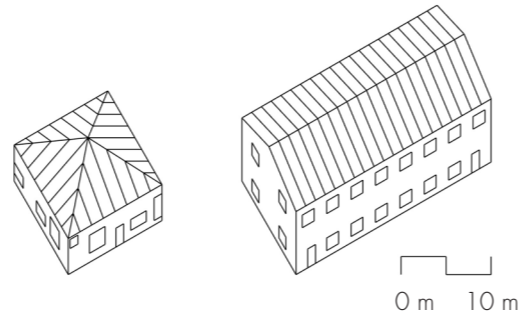
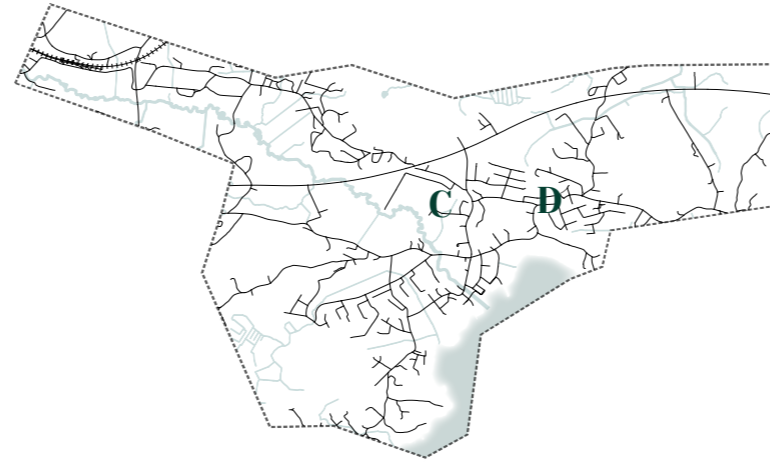


0 m 10 m

Liisa Riski & Johanna Salmela

## C) Pellonlaidan asuinalue

1. Alueen rakennukset toteutetaan puurakenteisina ja puuverhoiltuina. Omakotitalot toteutetaan pyramidikattoisina ja pienkerrostalot harjakattoisina. Kattojen on oltava harmaata konesaumattua peltiä.
2. Kunkin pienkerrostalon alakertaan sijoitetaan yhteisiä sauna-, kerho- ja työtiloja.
3. Rakennukset tulee maalata rakentamistapaohjeen väripaletin mukaan.
4. Rakennusten ympäristön saa rajata vain kasvillisuudella, jotta luonteva yhteys ympäröivään peltoalueeseen ja maisemaan säilyy.
5. Pihojen tulee olla puutarhamaisia ja hoidettuja. Tonteille tulee istuttaa hedelmäpuita. Vierasperäisiä lajeja ei saa istuttaa.
6. Pihoja ympäröivä tontti tulee hoitaa lyhyenä nurmena.
7. Rakentamisessa on huomioitava sijainti pohjavesialueella.

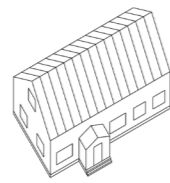


## D) Männynkulman täydennysrakentaminen: lamellitalot

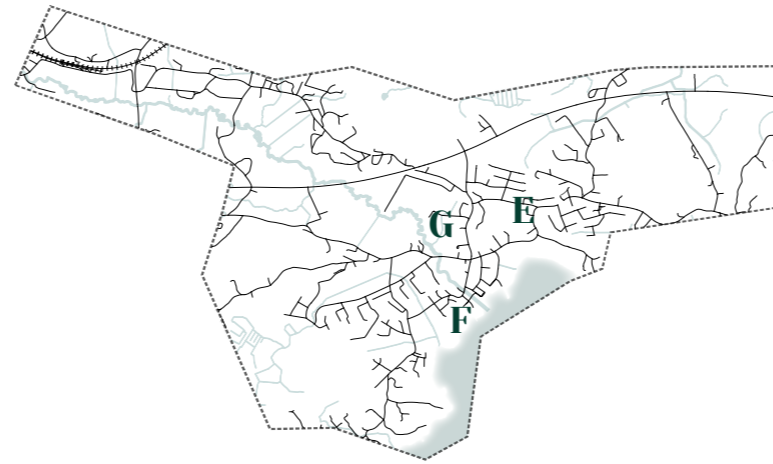
1. Uudet kerrostalot sovitetaan olemassaolevaan rakennuskantaan mittasuhteiltaan ja ilmeeltään. Rakennukset tulee toteuttaa tasakattoisina, paikalla rapattuina lamellitaloina annettua väri- ja materiaalipalettia noudattaen.
2. Rakennusten yksityiskohdissa käytetään keraamisia laattoja sekä punatiiltä.
3. Koillis-lounasuuntaisten rakennusten pellonpuoleisiin päätyihin sekä rakennusten väleihin istutetaan mäntyjä siten, että näkymät pellon suuntaan säilyvät puoliavoimina.
4. Pihojen kulkureitit toteutetaan vettä läpäisevin materiaalein hiekka-, sora- tai kivituhkapintaisina. Pysäköintialueet voidaan asfaloita.
5. Piha-alueiden tulee olla pääasiassa nurmen peittämiä.
6. Tontteja ei saa rajata aidoin.

## E) Männynkulman täydennysrakentaminen: pientalot

1. Alueen pientalot tulee toteuttaa harjakattoisina, puurakenteisina ja puuverhoiltuina.
2. Pihojen on oltava pääasiassa kasvillisuuden peittämiä ja niitä tulee hoitaa puutarhamaisina. Tontit saa rajata pensasaidalla tai lauta-aidalla, jonka korkeus on enintään 120 cm.



0 m 10 m



## F) Pienvenesataman alue

1. Ulappatien vanhat tiili- ja puurakennukset säilytetään ja tarvittaessa kunnostetaan.
2. Veneensäilytyshallien tilalle sekä rantaan rakennetaan paikalla muurattuja matalia makasiinirakennuksia palvelu-, tapahtuma- ja majoituskäyttöön. Rakennusten julkisivut tulee toteuttaa punatiilisinä aaltopeltisin yksityiskohdin.
3. Uusi Inkon jokiraitti jatkuu Ola Westmanin puistotien jälkeen rantaa pitkin satamaan asti.
4. Jokirannan reunaan ja sataman kärkeen toteutetaan puupintainen laiturialue istumapaikkoineen.
5. Makasiinin välinen piha-alue laatoitetaan.



Punatiili



Aaltopelti

## G) Ävällan lähimatkaileualue (ehdotus)

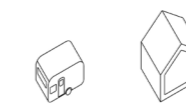
1. Ävällantien päähän, Inkonjoen läheisyyteen ehdotetaan lyhytaikaiseen majoitukseen sopivia talviasuttavia mökkejä sekä kesäkäyttöön vintage-matkailevaunuja.
2. Huoltotoiminnot, kuten keittiöt, wc:t ja peseytymistilat voidaan sijoittaa joko tontilla jo olevaan päärakennukseen tai mökkien yhteyteen.
3. Mökit tulee toteuttaa puurakenteisina annettua väripalettia noudattaen ja niissä tulee olla harmaa huopakatto.
4. Mökit tulee suunnata siten, että niiden isot päätyikkunat mahdollistavat yksityisen maiseman kokemisen.
5. Alueen kasvillisuutta ei tule muuttaa. Tarvittavat reitit toteutetaan leikkaamalla kasvillisuus lyhyeksi reitin kohdalta.



Rento piha



Mökkien suunnittaminen



0 m 10 m



Reitit leikataan kasvillisuuteen

# Kuvalähteet

## Miljööttyypitys:

1–3 Johanna Salmela  
2–4 Liisa Riski

## Konsepti ja kehittämissuunnitelma:

1 <https://www.h2ofestival.fi/2014/galleria/>  
2 Johanna Salmela  
3 <https://www.h2ofestival.fi/2015/galleria/>

## Tunnelmakartta:

1 <https://fi.pinterest.com/pin/9359111714304338/>  
2 <https://fi.pinterest.com/pin/326722147947980881/>  
3 <https://fi.pinterest.com/pin/38913984273493721/>  
4–5 Liisa Riski  
6 <https://www.valkoinenvuori.fi/2020/07/marimekko-nolla-luontomatkailla.html>  
7–9 Liisa Riski  
10 <https://kerranelamassa.fi/kotimaan-matkailla/pohjois-karjala/nurmes-majatalo-pihlajapuu-puukarin-pysakki/>  
11 Liisa Riski  
12 <https://mieskin.blog/2019/11/20/noblessner/>  
13 <https://www.visitestonia.com/fi/noblessnerin-huvivenesatama>  
14 <https://travelestonia.com/fi/tallinn/iglupark-tallinn/>

## Rakentamistapa- ja maisemanhoito-ohjeet

### A) Inkoon jokiraitti:

1 <https://landezine.com/wet-meadow-and-source-of-the-river-norges-by-territoires/>  
2 <https://fi.pinterest.com/pin/140878294587835167/>  
3 <https://www.ad-italia.it/article/artemide-spazio-mario-cucinella/>  
4 <https://www.richlandscapes.net/work/project-two-2gw6x>  
5 <https://www.farlamandchandler.com/kent-rectory/>

### B) Torpanmäen asuinalue:

1 <https://divisare.com/projects/486853-last-architettura-stefano-larotonda-simone-bossi-twisted-house>  
2 <https://www.suomenkuntatamstarit.fi/kuntan-myynti>  
3 Johanna Salmela

### C) Pellonlaidan asuinalue:

1 <https://landezine.com/lovedon-fields-by-bd-landscape-architects/>  
2 [https://www.helsinkikuvia.fi/search/details/?image\\_id=hkm.C07634D9-967F-4B0D-A405-1053A0858105](https://www.helsinkikuvia.fi/search/details/?image_id=hkm.C07634D9-967F-4B0D-A405-1053A0858105)  
3 <https://vienak.com/category/mokki/>  
4 Johanna Salmela

### D) Männynkulman täydennysrakentaminen: lamellitalot

1–2 <https://divisare.com/projects/436325-salas-arquitectura-diseno-milena-villalba-nursery-school>

### E) Männynkulman täydennysrakentaminen: pientalot

1 [https://www.helsinkikuvia.fi/search/details/?image\\_id=hkm.14E1D596-0988-414B-AB68-3A50F108D937](https://www.helsinkikuvia.fi/search/details/?image_id=hkm.14E1D596-0988-414B-AB68-3A50F108D937)

### F) Pienvenesataman alue

1 <https://divisare.com/projects/449338-palma-hanghar-luis-diaz-diaz-types-of-spaces>  
2 <https://fmpconstruction.com/steel-warehouse/>

### G) Ävällan lähimatkailualue (ehdotus)

1 <https://maddogsandvintagevans.co.uk/van/sybil/>  
2 <https://www.ronreizen.nl/reisverhaal/15-waanzinnige-natuuraccommodaties-zweden>  
3 <https://fi.pinterest.com/pin/140878294587835167/>