

# INKOON MAISEMAN JA ALUEIDEN KÄYTTÖ

Oona Uusitalo ja Helena Vuola



ING



*Matka läpi kulttuurin ja maiseman*

# SISÄLLYS

## MILJÖÖTYYPITYS

Miljööttyypitys kartta	1
Selitteet	2
Leikkaukset	3
SWOT	4

## KEHITTÄMISSUUNNITELMA

Konsepti ja tavoitteet	5
Kehittämissuunnitelma kartta	6
Selitteet	7
Kaaviot	8

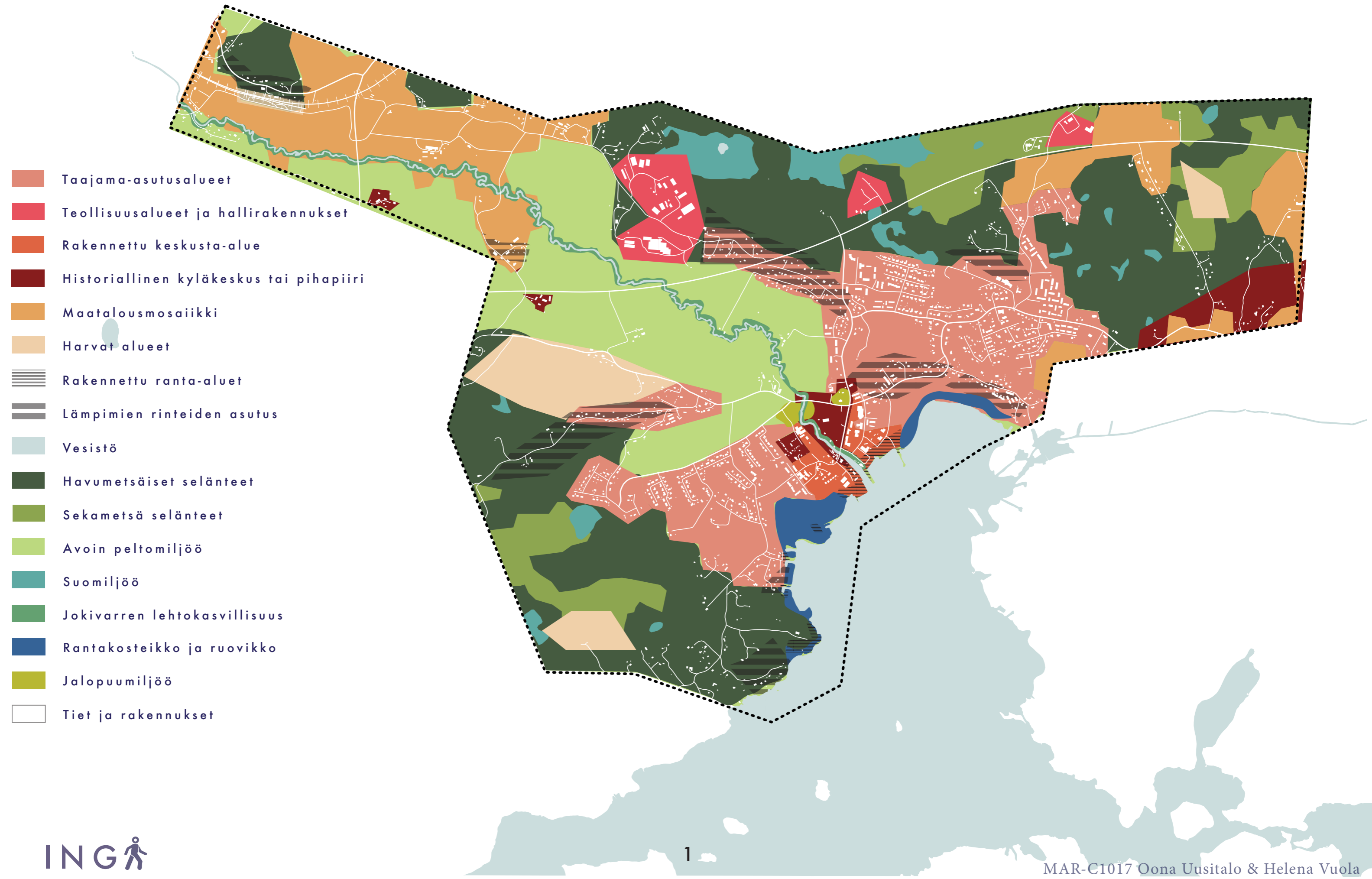
## KOHDESUUNNITELMA

Kohdesuunnitelma	9
Kohdesuunnitelma kartta	10
Satamatori	11
Satamatori kartta	12
Kulttuurihistoriallinen polku kartta	13
Leikkaus kohdesuunnitelmasta	14
Rakentamistapaohje	15

## LÄHTEET



# MILJÖÖTYYPITYS





### Taajama-asutusalueet

Taajama-alueet ovat kartalla ihmisen asuttamia yhtenäisen oloisia alueita, joille sijoittuu väljästi rakennettuja rakennuksia, teitä ja muita rakenteita. Alueella on myös laajoja erillisiä kasvillisuuden peittämiä ja paljaan maan alueita.



### Teollisuusalueet ja hallirakennukset

Alueille sijoittuu teollisuutta ja hallimaista rakennuskantaa. Alueet erottuvat selkeästi ympäristöstään ja ovat sijoittuneena metsien ja peltoalueiden läheisyyteen.



### Rakennettu keskusta-alue

Rakennetulle keskusta-alueelle sijoittuu kaupan, palveluiden ja teollisuuden alueita. Maanpinta on peitetty keinotekoisin materiaalein.



### Historiallinen kyläkeskus tai pihapiiri

Keskustassa tunnistettavina historiallisina elementteinä esiin nousevat Inkoon kirkko ja pappila sekä Inkoon kotiseutumuseo. Laajojen viljelyalueiden yhteyksissä on säilynyt historiallisesti arvokkaita kartanopihapiirejä, joilla on nykypäivänä merkittävä maisemallinen arvo.



### Maatalousmosaiikki

Maatalousmosaiikki on alueella pienipiirteistä ja alueet ovat ensisijaisesti maatalousmaata, jota pilkkovat luonnontilaiset ja rakennetut alueet kuten metsiköt, tiet ja asuinrakennukset.



### Harvat alueet

Alueet käsittävät harvapuustoiset alueet sekä hakkuualueet, joiden vaikutukset ovat selkeästi näkyvissä maastossa tällä hetkellä. Näille alueille myös ominaista on pensaikkoinen kasvillisuus sekä luontaisesti matala tai harva puusto.



### Rakennettu ranta-alue

Alueet käsittävät ihmisen rakentamat merenranta-alueet. Alueille on rakennettu laitureita ja muita rakenteita sekä niillä säilytetään veneitä. Alueiden maasto saattaa olla myös päällystettyä.



### Lämpimien rinteiden asutus

Pääosin moreenimaaperälle selänteiden vaihtumisvyöhykkeille ja rinteille sijoittunutta ykistysisatusta, joka on kohdistuneena etelän suuntaisesti kaakkois-lounaisosiin.



### Vesistö



### Havumetsäiset selänteet

Havumetsät sijoittuvat korkealle topografiassa ja suurimmaksi osin kalliomaalle. Jotkin kalliyselänteet ovat kalliokarukkoja, joiden valta- puulaji on mänty. Maisema vaihtelee puoliavoimen ja sulkeutuneen välillä.



### Sekametsä selänteet

Sekametsät sijoittuvat topografiassa korkealle selänteille. Maisema on sulkeutunut ja maaperä muodostuu kalliomaasta ja karkearakeisesta maalajista.



### Avoin peltomiljö

Alueella laajat pellot sijoittuvat suurimmaksi osin savimaaperälle laaksoon. Pellot hallitsevat maisemakuvaa ja näkymä on avoin. Peltoa halkoo joenvarren lehtokasvillisuus. Pellolla voi olla tuulista ja sumuista.



### Suomiljö

Suomiljöötä löytyy tarkastelualueeta monesta kohdasta, mutta laajin suoalue sijoittuu Inkoon rannikotien pohjoispuolelle. Tämä suomiljö on avoin ja sitä rajaa havumetsät. Se ympärillä on myös korpia ja rämeitä. Maaperänä tarkastelualueen suoalueille toimii lieju ja savi.



### Jokivarren lehtokasvillisuus

Maatalousmosaiikki on alueella pienipiirteistä ja alueet ovat ensisijaisesti maatalousmaata, jota pilkkovat luonnontilaiset ja rakennetut alueet kuten metsiköt, tiet ja asuinrakennukset.



### Rantakosteikko ja ruovikko

Rantakosteikko ja ruovikko sijoittuu alueella Westerkullan ja Skatudenin edustoille meren matalaan ranta-alueeseen. Maaperä on liejua. Ruovikoilta avautuu näkymä merelle.



### Jalopuumiljö

Jalopuumiljö sijoittuu historiallisen kyläkeskuksen alueelle. Jalopuina esimerkiksi tammi ja vaahtera. Maisema on puoliavoin



### Tiet ja rakennukset

# LEIKKAUKSET

## A - A



## B - B



## A - A



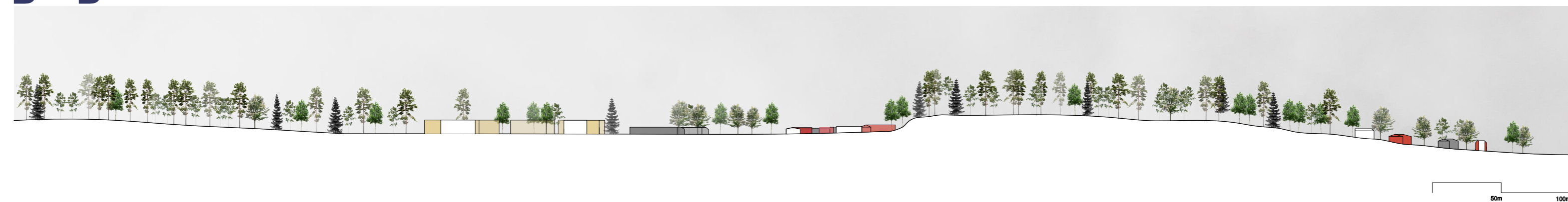
Inkoon satama, joka on Inkoon merellinen keskus

Inkoon kirjaston alue ja vihreä Muumipuisto

Inkoon kirkko ja hautausmaa, alue arvokasta kulttuuriperintöä

Inkoonjoki ja sen ranta-alueet, alueella on myös maatalousmaisemaa

## B - B



# SWOT-ANALYYSI

## Vahvuudet, Mahdollisuudet, Heikkoudet, Uhat

-Merellisyys  
-Inkoonjoki  
-Kulttuurihistoria ja kylämäisyys  
-Vaihtelevat maanpinnanmuodot  
-Metsät ja muut luontoalueet  
-Identiteetiltään vahvat ja keskenään erilaiset asuinalueet

V

-Maisemaan sovittumaton ja suuriliikenteinen kantatie 51  
-Viihtyisyyttä pilaavat elementit satama-alueella  
-Ylä-asteen puuttuminen

H

-Tuleva terästehdas  
-Turismi  
-Ranta-alueen kehittäminen  
-Nuorten houkuttelu paikalle  
-Kulttuurin lisääminen  
-Juna-aseman käyttöönotto

M

-Väestön yksipuolistuminen  
-Terästehdas  
-Lisärakentaminen merkittäville ja arvokkaille alueille  
-Vesistön pilaantuminen  
-Ilmastonmuutoksen vaikutukset

U

# KONSEPTI JA TAVOITTEET

## TAVOITTEET

### Kulttuuritoiminnan lisääminen

Osoitamme kehittämissuunnitelmassamme ja etenkin tulevassa kohdesuunnitelmassamme kulttuuritoiminnan lisäämistä Inkooseen. Hoi-vaamme alueen historiallisia arvoja jättäen niitä koskevat alueet joko koskemattomiksi, korostamalla niiden erityispiirteitä tai tuomalla takaisin kadonneita elementtejä. Kehittämissuunnitelmassa tämä näkyy kulttuurihistoriallisen reitin luomisella osaksi Inkoonjokea. Reitti käsittää maisemia ja alueita läpi Inkoon historian rautakaudelta nykypäivään hyödyntäen historian kannalta olennaisia reittiä, Inkoonjokea.

Koimme, että Inkoolla on jo riittävästi tarjottavaa urheilun puolesta, joten haluamme keskittyä kulttuuritoiminnan lisäämiseen alueella. Uskomme, että tämä lisäisi Inkoon vetovoimaa ja paikallisuutta ohjaten enemmän laaja-alaista toimintaa kunnan sisälle. Tuomme keskustan liepeille taidetoimintaa kaikenikäisille ottamalla yhteiskäyttöön vajaalla käytöllä olevia kunnan rakennuksia. Tiloissa voi järjestää esimerkiksi kuvataidekasvatusta ja musiikinopetusta. Yhteisöllisyyden ja yhteiskäyttötilojen lisääminen on myös yksi asukkaiden toiveista. Kehittämissuunnitelmassa esitämme vasta alustavan alueen, jossa yhteiskäyttötilat voisivat sijaita.

### Kevyen liikenteen väylien parantaminen

Pyrimme parantamaan Inkoon kevyen liikenteen reitistöä lisäten asukkaiden hyvinvointia ja samalla ottaen vihreät arvot huomioon. Luomme pyörä- ja kävelyreitit Inkoon juna-asemalta uudelle asuinrakentamiselle ehdotettujen läheisten alueiden läpi lopulta Inkoon keskustaan. Parannamme kevyen liikenteen verkostoa myös uuden yläasteen ja sinne osoitetun uuden rakennuskannan suuntaan. Osoitamme myös tärkeimmät ja eniten käytetyimmät 51-tien risteykset kehitettäväksi turvallisemmiksi luoden niihin esimerkiksi alikulkutunnelit kevyelle liikenteelle.

Otamme huomioon jo suunnitellun ja osittain toteutetun rantaraitin vahvistaen sen luontoarvoja. Aiomme osoittaa Kyrkfjärdenin pohjukkaan lammaslaidunnusta sekä Lilluddenin yhteyteen uuden lintutornin. Lisäksi suunnittelemaltamme kulttuurihistorialliselta reitiltä olisi yhteys myös paljon käytetyille kuntoportaille ja metsäreitille sekä rantaraitille. Kaikki reitit yhdessä luovat kattavaa kevyen liikenteen verkostoa alueelle.



### Laajan asuinrakennuskannan saavuttaminen

Pyrimme lisäämään asuinmuotodiversiteettiä tuomalla alueelle uutta asuinrakennuskantaa monissa muodoissa. Tämä lisäisi alueen houkuttelevuutta ja mahdollistaisi monen eri varakkuusluokan asumisen Inkoossa. Lisärakentaisimme rivitaloja, kerrostaloja ja omakotitaloja Inkoon lähiöalueille. Asuinrakennuskannan laajuus mahdollistaa pitkäaikaisen asumisen Inkoossa ihmisen elämäntähtäyksiä huolimatta.

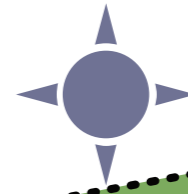
Tavoitteena on myös tuoda Inkooseen yläkoulu. Koulu sijoittuisi alakoulun läheisyyteen, jolloin sisarusparit voisivat kulkea koulumatkaa yhdessä. Yläkoulun läheisyyteen pyrimme myös lisäämään asuinrakennuskantaa perheille.

### Ulkotilojen kehittäminen yhteisölle

Yhteisöllisiä tiloja pyrimme osoittamaan myös ulkotiloihin. Satamatori on yksi kehityskohteistamme. Pyrimme lisäämään sen pinta-alaa ja siirtämään sen edustalla olevaa parkkipaikkaa muuhun sijaintiin. Tämä avaisi kauniin merimaiseman. Satamatorilla voisi näin alkaa pitää yhteisö- ja kulttuuritapahtumia.

Kulttuurihistoriallisen reitin varrelle sijoittuu siltoja ja muita pieniä puistotiloja. Näissä asukkaat voivat viettää aikaa ja nauttia Inkoonjoen arvokkaasta lehtokasvillisuudesta.

# KEHITTÄMISSUUNNITELMA 1:15000



0 500 1 000 m

## SÄILYTETTÄVÄT

-  Puistomaiset virkistysalueet
-  Yhtenäiset luontoalueet
-  Avoin peltomiljö
-  Vesistö
-  Tiet ja rakennukset
-  Maatalousmosaiikki
-  Taajama-asutusalueet
-  Historiallinen kyläkeskus
-  Teollisuusalueet ja hallirakennukset

## KEHITETTÄVÄT

-  Laidunalue
-  Jokireitin rakentaminen
-  Kehitettävät urheilualueet
-  Ehdotetaan asuinrakentamista
-  Ehdotetaan julkista rakentamista
-  Risteysten kehittäminen turvallisiksi
-  Kevyen liikenteen reitistön kehitys
-  Rakennetun satama-alueen ehostus
-  Rakennuksia yhteiskäyttötiloiksi



# SELITTEET

## SÄILYTETTÄVÄT



### Taajama-asutusalueet

Rakennuskannaltaan ja maisema-arvoiltaan erilaisia asuinalueita sisältävät taajama-alueet säilytetään tunnelmaltaan samanlaisina sijoit-taen alueille jonkin verran täydennysrakentamista.



### Teollisuusalueet ja hallirakennukset

Alueet säästetään tai niiden sopivuutta ja sulautuvuutta ympäröivään maisemaan parannetaan.



### Historiallinen kyläkeskus

Inkoon historiallinen kyläkeskus sisältää esimerkiksi keskiajalta lähtöisin olevan kirkon sekä kotiseutumuseon. Alue säilytetään koskemattoma-na lukuun ottamatta jokipolun rakentamista.



### Maatalousmosaiikki

Pienipiirteinen maatalousmosaiikki säilytetään pääosin nykyisellään lukuunottamatta muutamaa alueelle suunnattua asuinrakentamisen aluetta, joiden sijoittelu ei häiritse maiseman ominaispiirteitä.



### Yhtenäiset luontoalueet

Yhtenäisiä metsäalueita, suoalueita ja rantaruovikkoa sisältävät alueet säästetään muuttumattomina säilyttäen alueiden luonto- ja virkistysarvot.



### Avoin peltomiljö

Avoin peltomiljö säästetään muuttumattomana säilyttäen alueen tärkeät näkymät ja maaseutumaisen tunnelman.



### Puistomaiset virkistysalueet

Puistomaiset virkistysalueet säilytetään ennallaan. Alueet sisältävät muun muassa jalopuita ja korottavat ympäröivän maiseman viihtyvyyttä ja kulttuuriarvoa.



### Tiet ja rakennukset

Olevien teiden ja rakennusten sijoittelu pidetään pääpiirteittäin saman-laisena. Kevyen liikenteen reitistöä kehitetään entisestään ja sen yhteyksiä lisätään.



### Vesistö

Vesistön läheisyyttä korostetaan suunnitelluilla elementeillä, kuten lintu-tornilla, kehitetyllä satama-alueella sekä lammaslaitumella.

## KEHITETTÄVÄT



### Rakennuksia yhteiskäyttötiloiksi

Osoitamme rakennetun keskustan osan vuorokaudesta tyhjillään olevien raken-nusten käyttöönottoa tyhjinä aikoina. Tiloja voisi hyödyntää harraste-, ajanvietto- ja kulttuuritoimintaan.



### Laidunalue

Kyrkfjärdenin pohjukkaan tulee lammaslaidunnusta elävöittämään ja hoitamaan ranta-alueita. Laidunnus voi myös lisätä alueen monimuotoisuutta.



### Rakennetun satama-alueen ehostus

Kehitämme Inkoon sataman rantaviivaa tekemällä siitä puistomaisemman ja luomalla torialueesta viihtyisemmän parempine palveluineen. Kehittäminen houkuttelee myös turisteja Inkooseen.



### Ehdotetaan asuinrakentamista

Ehdotamme rakentamista puustoltaan harvemmille sekä alueella valmiiksi olevaan rakennuskantaan sopiville alueille. Alueet ovat hyvin saavutettavissa myös jalan ja pyöräillen. Rakennuspaikat eivät häiritse tärkeitä näkymälinjoja.



### Ehdotetaan julkista rakentamista

Ehdotamme alueen itäosiin uuden yläasteen rakentamista Merituulen koulun lähetyville. Lilluddeniin rakennetaan lintutorni tarjoamaan näkymiä ja lisää ajanviettomahdollisuuksia rantaviivalle. Juna-asema otetaan käyttöön sekä kun-nostetaan.



### Kehitettävät urheilualueet

Inkoon tekonurmen, Nylund Arenan ja padelhallin ympäristöä kehitetään viihty-isämmäksi lisäten alueelle kasvillisuutta ja sovittaen sen paremmin ympäröivään luontoon.



### Risteysten kehittäminen turvallisiksi

Vilkkaan 51-tien tärkeimmät risteykset muutetaan turvallisemmiksi esimerkiksi rakentamalla niihin kevyen liikenteen alikulkutunnelit.



### Kevyen liikenteen reitistön kehitys

Osoitettuja kevyen liikenteen reittejä kehitetään, niiden yhteyksiä parannetaan sekä jo olemassa olevia reittejä huomioidaan jatkosuunnittelussa. Viihtyisyyttä ja turvallisuutta lisääviä elementtejä kuten puustoa lisätään tarvittaessa huomioiden näkymät.







### Jokireitin rakentaminen

Inkoonjoen eteläosiin rakennetaan kulttuurihistoriallinen polku, joka jatkuu Bollstantille tehden lenkin läpi Inkoon kulttuurin. Reitti lisää asukkaiden hyvin-vointia ja vahvistaa Inkoon keskustan imagoa luoden alueelle tunniste tavuutta ja nostaa Inkoonjoen ansaitsemalleen korokkeelle ja uudeksi virkistysympäristöksi.

# KAAVIOT

Inkoon elinvoimaa parantavat elementit ja kevyen liikenteen väylät

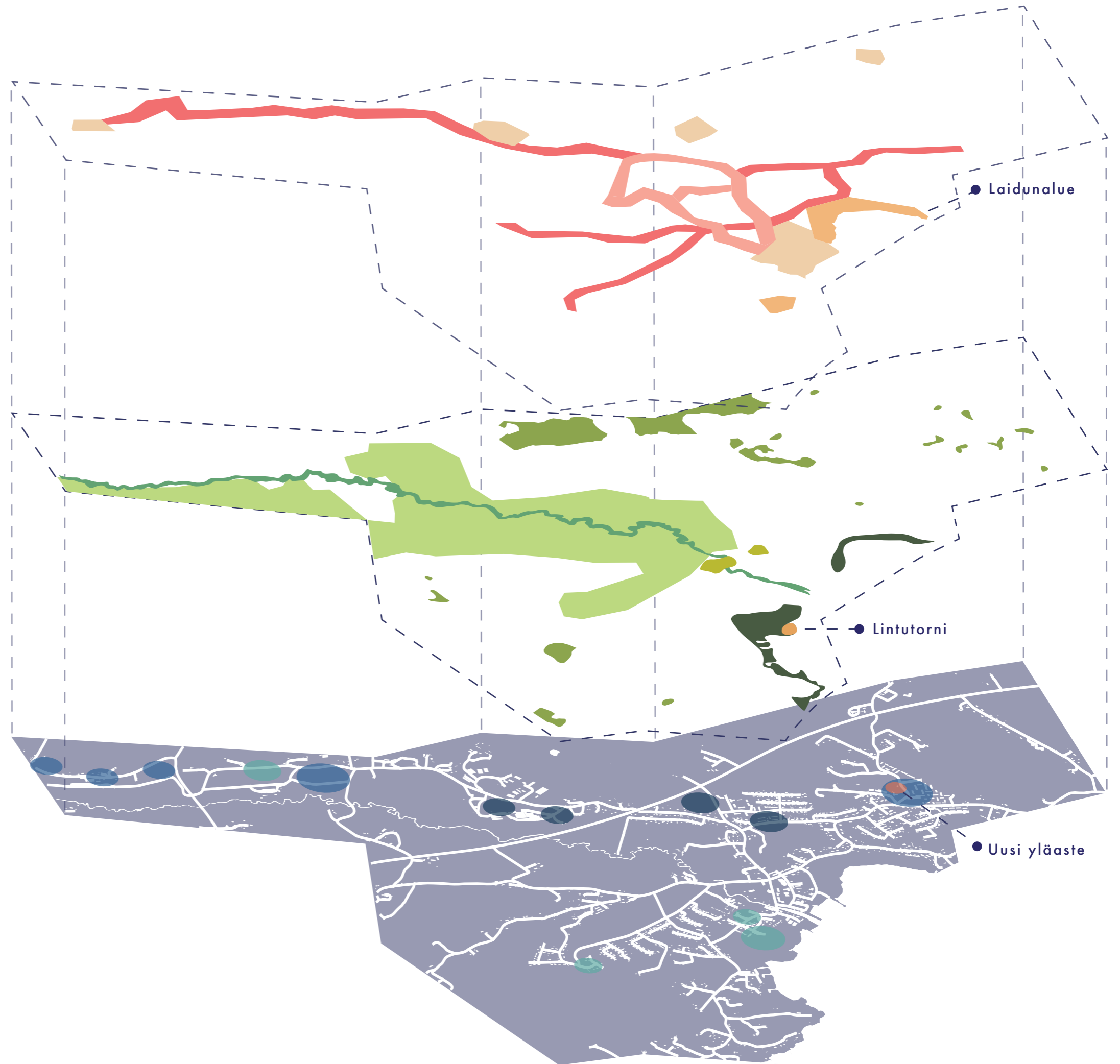
-  Kulttuurihistoriallinen polku
-  Tärkeät kevyen liikenteen reitit
-  Merenranta ja eläimet
-  Viihtyisyyden, turvallisuuden ja toimivuuden parantaminen

Maisemallisesti arvokkaat luontotyypit

-  Rantakosteikko ja ruovikko
-  Suot
-  Laajat pellot
-  Jokivarren lehtokasvillisuus
-  Jalopuuympäristö

Ehdotus uuden asuinrakennuskannan sijainneille

-  Omakotitaloalue
-  Rivitaloalue
-  Kerrostaloalue
-  Uusi yläaste



# KOHDESUUNNITELMA

## Maisemanhoito

Lampaat tuovat perinteisen tavan hoitaa Kyrkfjärdenin pohjukkaa luoden alueelle hakamaan. Hakamaat ovat perinnebiotooppeja, joten ratkaisu voisi parantaa Inkon rannan ekologista tilaa. Satamapuistoa hoidetaan käyttöviheralueena. Kevyen liikenteen tiet ja polut ovat materiaaliltaan kivituuhkaa niinkuin myös kulttuurihistoriallinen polku joen tuntumassa. Satamatorin parkialueilla käytetään läpäisevää noppakivi laatoitusta pintamateriaalina.

## Matkailu ja kulttuuri

Suunnitelma hyödyntää Inkon Kyrkfjärdenin koulun sekä Inkon kirjaston tiloja ohjaten rakennuksiin iltakäyttöä musiikin opetuksen ja kuvataiteen merkeissä. Tämä lisää olemassa olevien rakennusten potentiaalin hyödyntämistä ja poistaa tarvetta uusien rakennusten rakentamiselle. Uusi hotelli ja soittopaviljonki rakennuksina lisäävät Inkon veto-voimaa houkutellen turistieja sekä tuoden eloisuutta Inkon tapahtumiin. Myös laidunalue, lintutorni ja uusi tori sekä satamapuisto lisäävät houkuttelevuutta ja paikallisidentiteettiä. Kulttuurihistoriallinen polku korostaa Inkon historiaa ja luo yhteyksiä keskustan alueelle

## Rakennukset

Kohdesuunnitelman alueen uusille omakotitaloille on osoitettu viisi paikkaa sopien jo olemassa olevaan rakennuskantaan. Rakennuksien sijoittelussa otetaan huomioon mahdolliset jalopuut ja ne säästetään rakennusten tieltä. Omakotitalot ovat kaksikerroksisia mutta saavatsisältää myös vintin ylimääräisenä puolikkaana kerroksena. Rakennuksista suositaan kivisokkelia ja ne ovat puurakenteisia tai rapattuja pinnaltaan. Uudet asuinrakennukset sopivat maastonmuotoihin ja tarvittaessa kukkulan tuntumassa olevaa uutta rakennusta voidaan hie- man siirtää itään päin tai porrastaa rinteeseen sopivaksi.

Uusi hotelli ja esiintymispaviljonki ovat puurakenteisia ja vä- ritykseltään punaisia tai valkoisia sopien alueen muihin rakennuksiin. Kirjaston yhteyteen on osoitettu mahdollisuus rakentaa uusi lisäsiipi. Lisäsiipi olisi korkeudeltaan samaa luokkaa kirjaston nykyisen korkeuden kanssa ja materiaaliltaan se on yhtenevästi tiiltä.

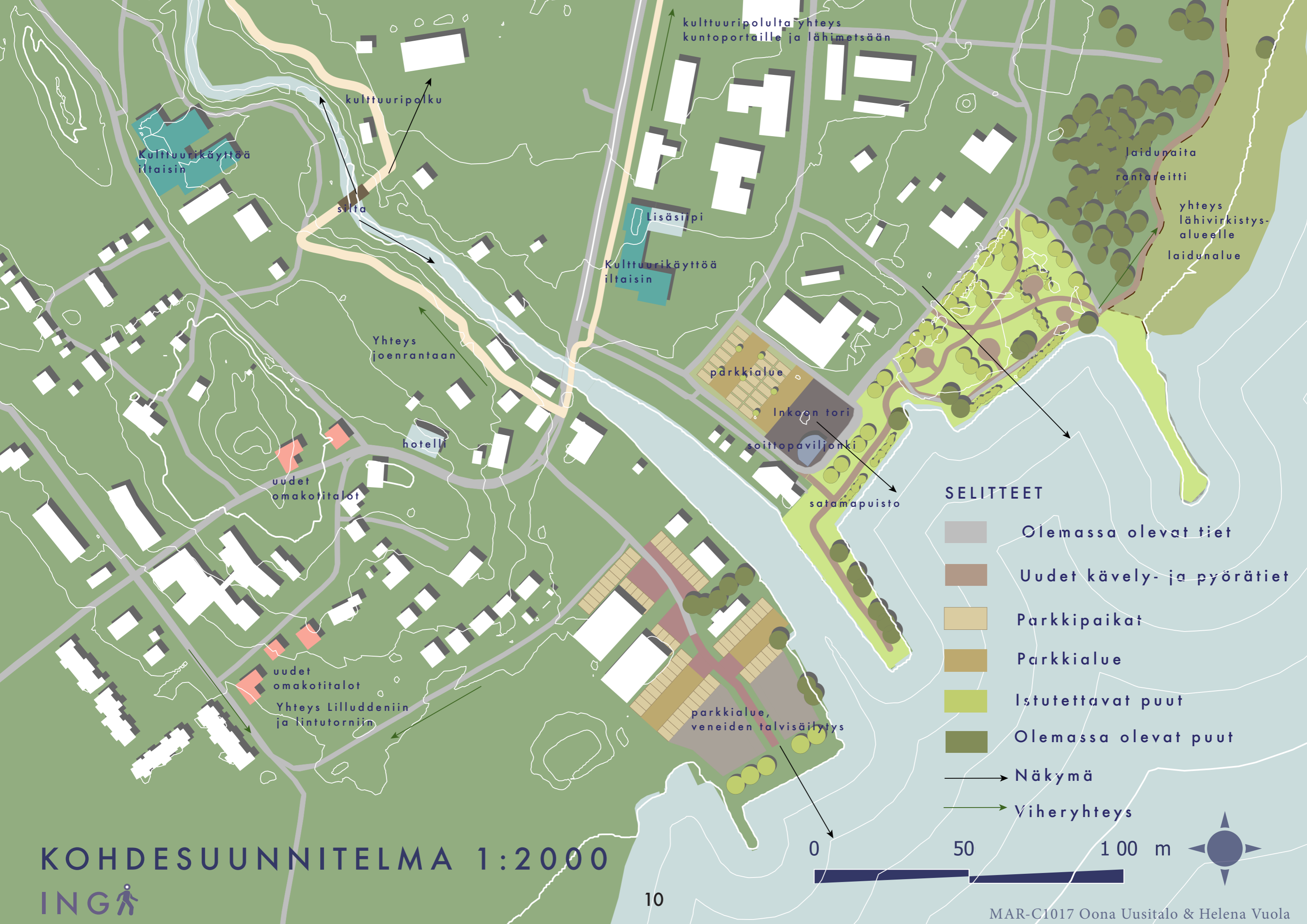
## Näkymät

Kohdesuunnitelmassa on tori- ja parkkialueen sekä puiston suunnittelussa otettu huomioon avautuvat ja osin rajatut näkymät merelle päin. Satamapuistoon sijoitetut oleskelupaikat avautuvat myös meren suuntaan tarjoten tunnelmalliset paikat merellisyyden ja eteläisen auringon kokemiseen. Kulttuurihistoriallinen polku avaa aina välillä näkymiä Inkonjoelle lehtokasvillisuuden näin salliessa. Uusi rakennettava silta tarjoaa oivan paikan jokiluonnon kokemiseen ja tarkkailuun. Vanhoissa 1700-luvun Inkon kartoissa on näkyvissä useampikin silta joen ylitykseen, joten uusi silta toistaisi ja toisi esille Inkon historiaa.

## Viheryhteydet

Suurelta osin olemassa olevia teitä hyödyntävältä kulttuurihistorialliselta polulta on yhteys suosituille kuntoportaille ja lähimetsään sekä tietysti joen varrelle. Inkon keskustan tuntuman kevyen liikenteen verkosto laajenee ja tarjoaa uusia reittimahdollisuuksia. Polulta on lyhyt matka myös Inkon torin ja Satamapuiston kautta uudelle laidunalueelle ja sen vieressä kulkevalle reitille. Etelään päin mentäessä on lyhyt matka Lilluddeniin ja sinne rakennettavalle lintutornille.





Kulttuurikäyttöä iltaisin

kulttuuripolku

silta

Yhteys joenrantaan

hotelli

uudet omakotitalot

uudet omakotitalot

Yhteys Lilluddeniin ja lintutorniin

kulttuuripolulta yhteys kuntoportaille ja lähimetsään

Lisäsiipi

Kulttuurikäyttöä iltaisin

päikkialue

Inkoon tori

soittopaviljonki

satamapuisto

laidunaita rantareitti

yhteys lähivirkistysalueelle

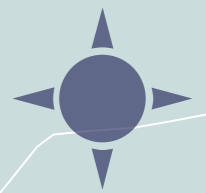
laidunalue

parkkialue, veneiden talvisäilytys

**SELITTEET**

-  Olemassa olevat tiet
-  Uudet kävely- ja pyörätiet
-  Parkkipaikat
-  Parkkialue
-  Istutettavat puut
-  Olemassa olevat puut
-  Näkymä
-  Viheryhteys

0 50 100 m



**KOHDESUUNNITELMA 1:2000**

**INGA** 



# SATAMATORI

Satamatorista pyritään luomaan yhteisöllinenkeskus Inkooseen. Parkin alkuperäiset puut pyritään säilyttämään ja torille istutetaan myös uusia. Tori siirretään lähemmäksi rantaa ja näin saadaan merimaisema nostettua näkyviin. Tori on hieman kuopassa, jotta hulevedet ohjataan tieltä torin kivetykselle, jossa on laajat vihersaumamat. Näin saadaan saumojen avulla imeytettyä hulevedet maaperään. Parkkipaikan reunamia koristaa penkereet, jossa niittykasvillisuus saa kukoistaa. Torin esiintymislava on noin 15 metriä syvä ja 8 metriä korkea. Sen edustalla on kaarevia puistonpenkkejä katsojille ja niiden edessä on lisää tilaa yleisölle.

Leikkaus D-D  
1:200

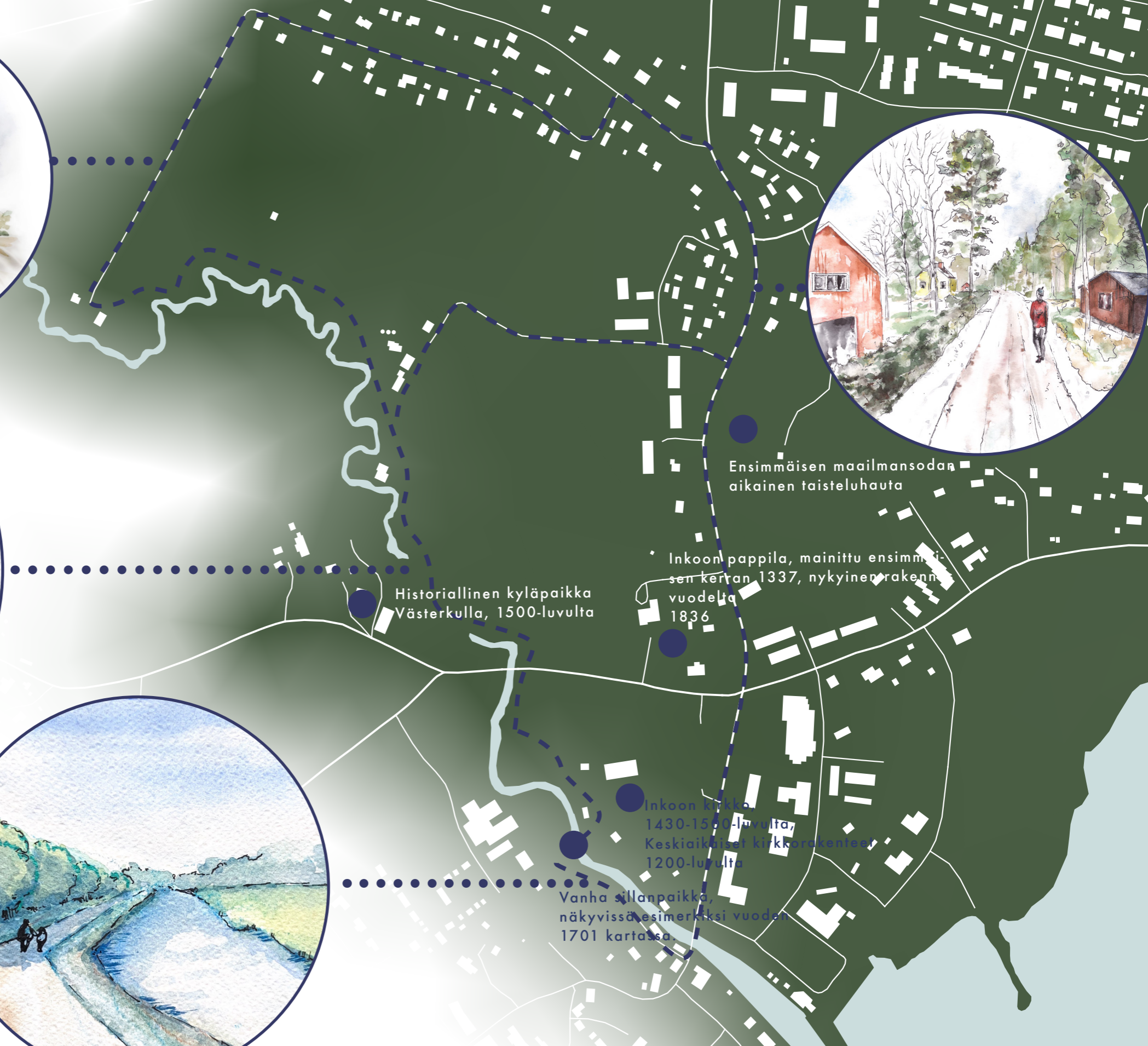
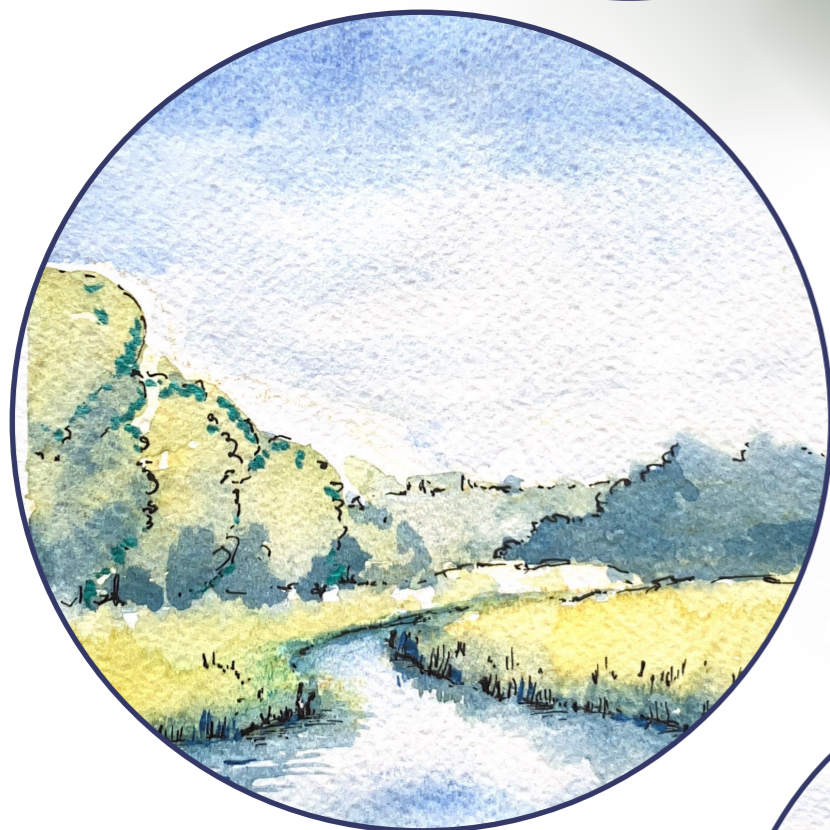




## SATAMATORI 1:500

Torilta löytyy myös leikkipaikka lapsiperheitä varten. Torin penkit ovat rykelmissä puiden alla ja niiden välissä voivat lapset myös leikkiä, jos leikkipaikka on täynnä. Lavan koillispuolelle on jätetty tilaa, jotta torilla mahtuu olemaan erilaisia myyjäis kojuja, kuten jäätelökoju. Torilava on avointila, jossa ei olisi ovia. Torilava on sijoitettu siten, että sinne ei tuulisi liikaa sisään. Torilta pääsee helposti laiturirakenteille ihailemaan veveitä.

# KULTTUURIHISTORIAALLINEN POLKU 1:7500



Ensimmäisen maailmansodan aikainen taisteluhauta

Inkoon pappila, mainittu ensimmäisen kerran 1337, nykyinen rakennus vuodelta 1836

Historiallinen kyläpaikka Västerkulla, 1500-luvulta

Inkoon kirkko 1430-1500-luvulta, Keski-aikeiset kirkkorakenteet 1200-luvulta

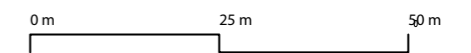
Vanha sillanpaikka, näkyvissä esimerkiksi vuoden 1701 kartassa

# LEIKKAUS KOHDESUUNNITELMASTA

C-C

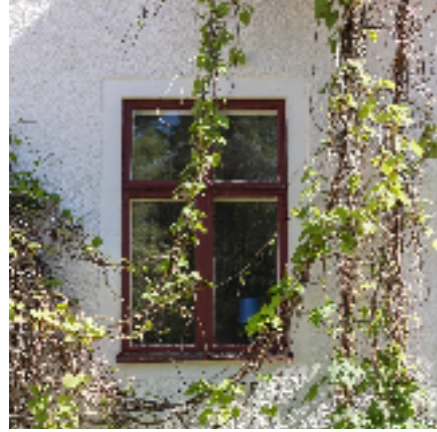


Leikkaus C-C  
1:1000





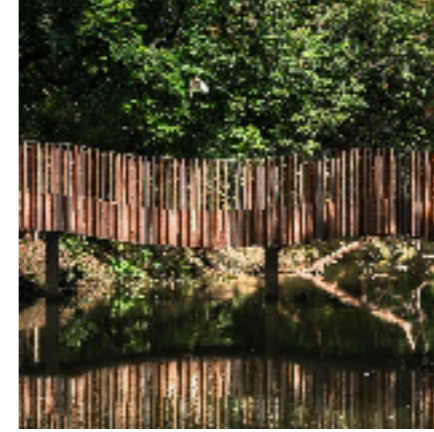
# RAKENTAMISTAPA OHJE



Uudet omakotitalot kohdesuunnitelma-alueella ovat pintamateriaaliltaan joko vaaleansävyistä rappaista tai puuta. Kivisokkeliä suositaan rakentamisessa.



Torialueelle rakennetaan ajanvietto- ja levähdyspaikkoja, joiden viihtyvyyttä ja rajautuvuutta lisätään laatoituksella, kiveyksillä ja istutuksilla



Kulttuuripolulle rakennettavan sillan materiaalina on puu vaalien perinteistä rakennusmateriaalia



Esimerkki puisen omakotitalon väristä.



Kivituhkaa käytetään materiaalina poluissa ja pysäköintialueilla.



Puumateriaalia suositaan myös tulevassa esiintymislavassa



Rantapuistossa käytetään paikoitellen luonnonkiveä katu- ja polkukiveyksenä.



Torin viereinen parkkialue sisältää vehreitä kaistaleita autopaikkojen välissä, joissa kasvaa heinäkavillisuutta. Parkkialue on materiaaliltaan läpäisevää noppakiveä.



Laidunaita rajataan haka-aidalla, joka on käsityönä valmistettu. Haka-aitaa käytetään myös paikoitellen kulttuuripolun varrella rajaten peltotilaa polusta.

# LÄHTEET

## Tekstit ja kartat

Corine-selitteet

<https://geoportal.ymparisto.fi/meta/julkinen/dokumentit/CorineMaanpeite2018.pdf>

Muinaisjäännökset

<https://www.museovirasto.fi/fi/palvelut-ja-ohjeet/tietojarjestelmat/kulttuuriympariston-tietojarjestelmat/kulttuuriympariston-paikkatietoaineistot>

Inkoon historiaa ja vanhoja karttoja

<https://www.inkoo.info/tarinoita-inkoosta/>

## Kuvat

<https://worldlandscapearchitect.com/bridging-the-gaps-bangkok-thailand-shma/?v=f0aa03aaca95#.WxKe-kiEnvYU>

[https://www.archdaily.com/803228/cultuurpark-westergasfabriek-gustafson-porter-plus-bowman/5875563de58ecea37600020b-cultuurpark-westergasfabriek-gustafson-porter-plus-bowman-image?next\\_project=no](https://www.archdaily.com/803228/cultuurpark-westergasfabriek-gustafson-porter-plus-bowman/5875563de58ecea37600020b-cultuurpark-westergasfabriek-gustafson-porter-plus-bowman-image?next_project=no)

[https://www.archpaper.com/2014/09/stemming-the-tide/#google\\_vignette](https://www.archpaper.com/2014/09/stemming-the-tide/#google_vignette)

<https://www.meillakotona.fi/artikkelit/rakenna-riukuaita>

<https://www.osty.fr/fr/projets/view/7/parc-de-la-vallee-aux-loups>

<https://www.sdisf.com/odette-winery>

<https://www.buildingmaterials.co.uk/info-hub/timber-joinery/what-is-timber-used-for-in-construction>

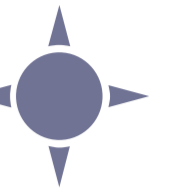
<https://m.indiamart.com/proddetail/stone-dust-24156623930.html>

<https://pixabay.com/photos/granite-pavement-moss-mossy-floor-1217185/>

<https://pixabay.com/photos/pavers-pavement-down-green-old-2946486/>

# MILJÖÖTYYPITYS 1:15000

0 500 1 000 m



- Taajama-asutusalueet
- Teollisuusalueet ja hallirakennukset
- Rakennettu keskusta-alue
- Historiallinen kyläkeskus tai pihapiiri
- Maatalousmosaiikki
- Harvat alueet
- Rakennettu ranta-alueet
- Lämpimien rinteiden asutus
- Vesistö
- Havumetsäiset selänteet
- Sekametsä selänteet
- Avoin peltomiljö
- Suomiljö
- Jokivarren lehtokasvillisuus
- Rantakosteikko ja ruovikko
- Jalopuumiljö
- Tiet ja rakennukset

