

# INKOON MAISEMALLISEN KEHITTÄMISEN LOPPURAPORTTI

Aalto-yliopisto, MAR-C1017 Maisema ja alueiden käyttö, syksy 2023  
Salla Vapaavuori & Kamilla Willis

# SISÄLLYS

<b>Miljööttyypityksen ja maiseman ominaispiirteiden kuvaus</b>	<b>3</b>
miljööttyypitys kartalla	4
selitteet	5
leikkaukset	6
SWOT-analyysi	7
<b>Konsepti ja kehittämissuunnitelman kuvaus</b>	<b>8</b>
konsepti	9
kehittämissuunnitelman osa-alueet	
1. Viheralueet	10
2. Tärkeät näkymälinjat	11
3. Keskusta- ja satama-alue	12
4. Asutus	13
5. Liikkuminen arjessa	14
6. Virkistysalueet ja -reitit	15
synteesi	16
<b>Kohdesuunnitelman kuvaus</b>	<b>17</b>
kohdesuunnitelma kartalla	18
tarkennos	19
kohdesuunnitelman ja tarkennoksen selostus	20
leikkaukset	21
rakentamistapahohje	22
maisemanhoito-ohje	23
näkökuva	24
<b>Lähteet</b>	<b>25</b>

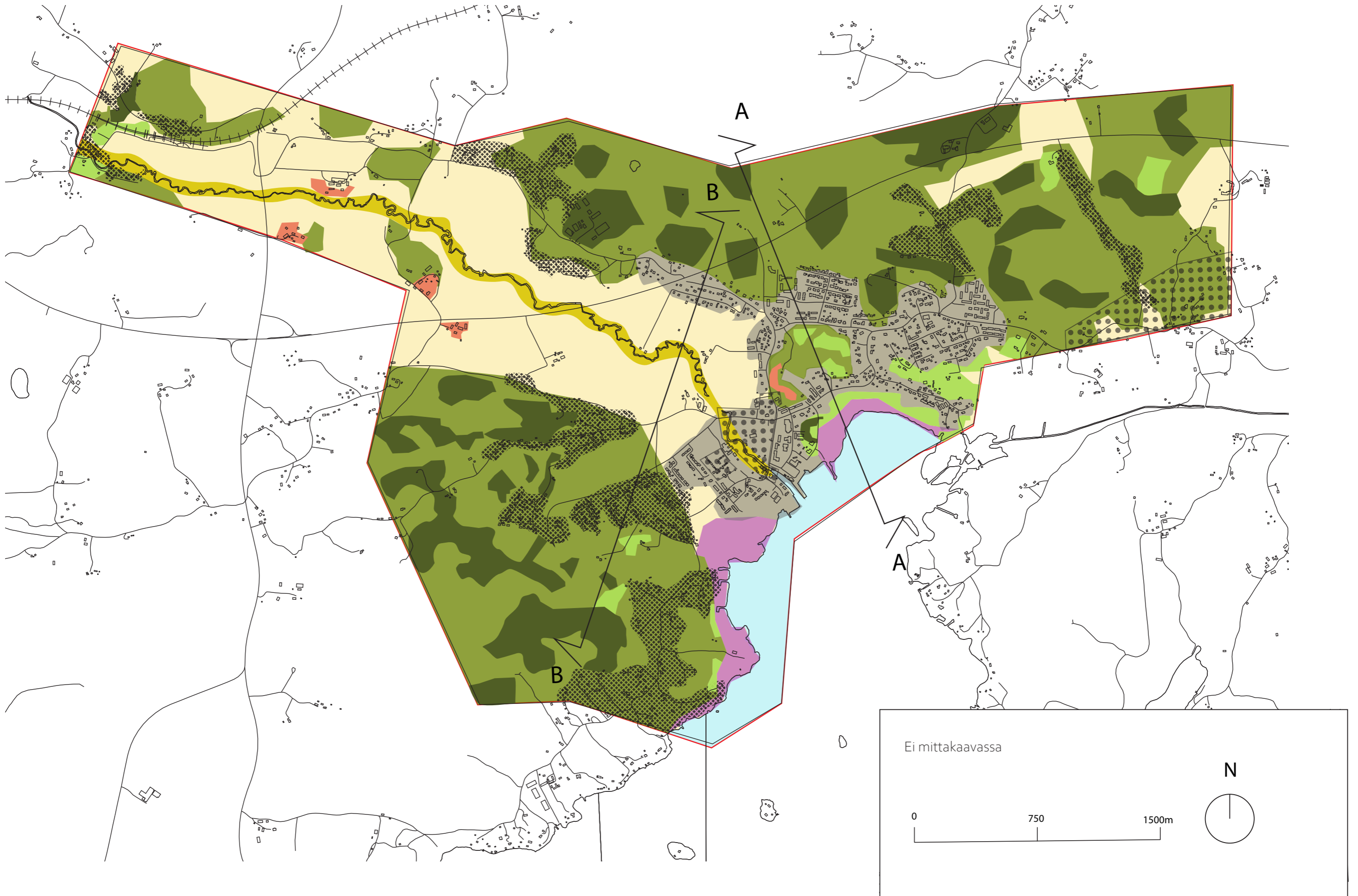
## MILJÖÖTYYPITYS JA MAISEMAN OMINAISPIIRTEIDEN KUVAUS

Miljööttyypityksen ja maiseman ominaispiirteiden osiossa ensimmäisenä on miljööttyypitys sivulla 4, sen selitteet sivulla 5 ja sivulla 6 kaksi leikkausta, jotka havainnollistavat miljööttyypitystä. Näiden lisäksi alueen ominaisuuksia pohditaan SWOT-analyysin avulla sivulla 7.

Miljööttyypityksessä Inkoo on tyypitelty maiseman piirteiden mukaan eri miljööttyyppeihin. Miljööttyypitys on työkalu, jonka avulla pyritään hahmottamaan ja jäsentämään rajatun alueen sisäisiä homogeenisia alueita sekä niistä koostuvaa kokonaisuutta. Huomioitavaa on, että tyypitys on aina yhden ihmisen subjektiivinen tulkinta alueesta, jonka avulla pyritään tutustumaan alueeseen ja mahdollistamaan paikallisen maiseman ominaispiirteet huomioiva suunnittelu.

Inkoon miljööttyypityksessä korostuivat erilaiset metsätyypit, joissa puulajiston pääpainon vaihtelut luovat alueelle mosaiikkimaisen selännekokonaisuuden. Kokonaisuutta huomattavasti halkova elementti on luoteis-kaakkoissuuntainen Inkoonjoen muovaama jokilaakso ja sen peltomaisemat. Asutus on asettunut pääasiallisesti maaston reunavyöhykkeisiin sekä solmukohtiin. Muun muassa Inkoon keskusta-alue eli kyläkesittymän miljööttyppi sijoittuu juuri meren ja maan, sekä selänteiden ja laaksojen kohtaamispaikkaan. Kaakossa sijaitseva avoin merimaisema on oma miljööttyppinsä, ja sen vaikutus ulottuu ympärillä oleviin miljööttyyppeihin.

Jälkikäteen pohdittuna myös asutuskesittymästä olisi ollut mahdollista jäsenellä erikseen omaksi miljöökseen myös satama-alue, sekä vahvasti liikennöity, maisemaa länsi-itä-suuntaisesti halkova, rantatie 51.



### KYLÄKESKITTYMÄ

Kyläkeskittyä muodostuu pienipiirteisestä, mutta tiivistä rakennuskannan verkostosta, johon sisältyy rakennuksia, pihapiirejä sekä keskusta alueen infrastruktuuria. Keskittyä on tilarakenteeltaan pääasiallisesti puoliavointa. Inkoon keskusta-alueen kyläkeskittyä on kehittynyt keskiaikaisten maa- ja merireittien solmukohtaan. Nykypäivänä pääväylät kiertävät keskusta-alueen kauempaa.

### HARVAAN RAKENNETTU ALUE

Kyläkeskittymän ulkopuolelle jääneet harvemmin rakennetut alueet ovat muodostuneet joko kyläkeskittymän välittömään läheisyyteen tai elinkeinoharjoittamisen kohteiden yhteyteen, kuten merenrannan läheisyyteen tai peltojen laitamille kallio- ja moreenipohjaiseen maastoon. Väljä rakennuskanta mahdollistaa prosenttuaalisesti suuremman viherrakenteen kuin kyläkeskittymisen miljöössä.

### VALTAKUNNALLISESTI MERKITTÄVÄ RAKENNETTU KULTTUURIYMPÄRISTÖ (RKY)

Keskiaikaisten maa- ja merireittien solmukohdassa Inkoonjoen suussa, joka laskee Kyrkfjärdettiin, on kirkonkylille tyypillistä 1800-luvun lopun ja 1900-luvun alun rakennuskantaa, kuten keskiaikainen harmaakivikirkko, sen välitön lähiympäristö, sekä muun muassa vanha kaupparakennus ja entinen kunnantalo. Tilarakenne alueella on pääasiallisesti avointa tai puoliavointa.

### MAASEUTUPIHAPIIRI

aaseutupihapiirin miljöötyyppi pitää sisällään muusta rakennuskannasta poikkeavat pienipiirteiset pihapiirit. Usein nämä pitävät sisällään kulttuurihistoriallisesti merkittävää arkkitehtuuria, joka usein viittaa maaseudun elinkeinojen harjoittamiseen. Esimerkkejä maaseutupihapiirin miljöötyyppistä ovat esimerkiksi Lill-Bredsin maatila sekä Inkoon kotiseutumuseon ja Galleria Karaijan pihapiiri.

### MERENRANTAKOSTEIKKO

Inkoonlahden pohjukan alavan meriveden vaikutusalueella sijaitsevat kosteikot. Osa-alueen runsas ruovikoituminen ja rehevöityminen seurausta muun muassa jokien pienaines kuljetuksesta. Vaikuttavinmaaperä kosteikon alueella on lieju. Avoimina säilyneet ranta- ja laidunalueet tärkeitä lintujen pesimisalueita.

### AVOIN MERIMAISEMA

Inkoon suurmaiseman keskeinen elementti on meri, joka on tilarakenteeltaan alueen avoimimpia. Näkymät rajautuvat vaihtelevaan saaristomaisemaan.

### AVOIN VILJELYMAISEMA

Inkoon, pääosin jokilaakson, savikoille raivattua tasaista ja alavaa viljelymaisemaa, jossa peltojen yli aukeavat pitkät ja vaihtelevat näkymät. Viljely painottuu erilaisiin vilja-, palko-, rehukasveihin sekä juurikkaihin. Vähäinen rakennuskanta sijoittuu pääasiallisesti miljöötyyppin reuna-alueille.

### JOKIVARREN LEHTOMAISEMA

Jokivarren lehtomaisema halkoo jokilaaksoon syntynyttä avointa viljelymaisemaa. Lehtomaiseman merkittävin tekijä on meanderoiva Inkoonjoki, jonka törmät sisältävät paljon lahopuuainesta, joka mahdollistaa yhdessä muiden tekijöiden kanssa ekologisilta lokeroiltaan monipuolisen biotoopin. Lehtomaiseman rehevät vuohenputkityypin lehdot sisältävät monia lehtipuulajeja, kuten terva- ja harmaaleppää, koivua, tuomea ja haapaa.

### LEHTIMETSÄ SELÄNTEELLÄ

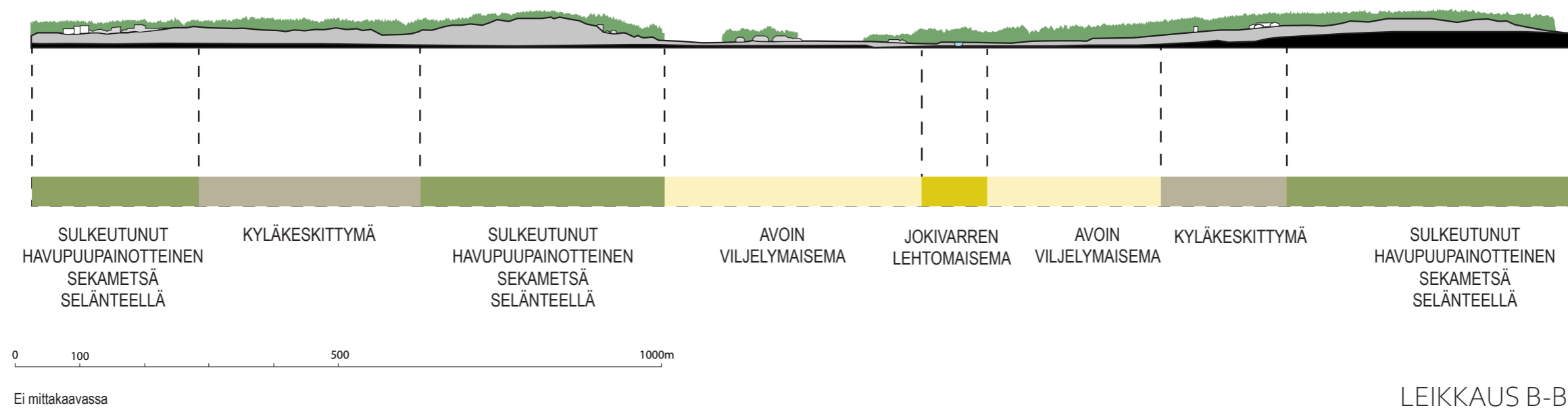
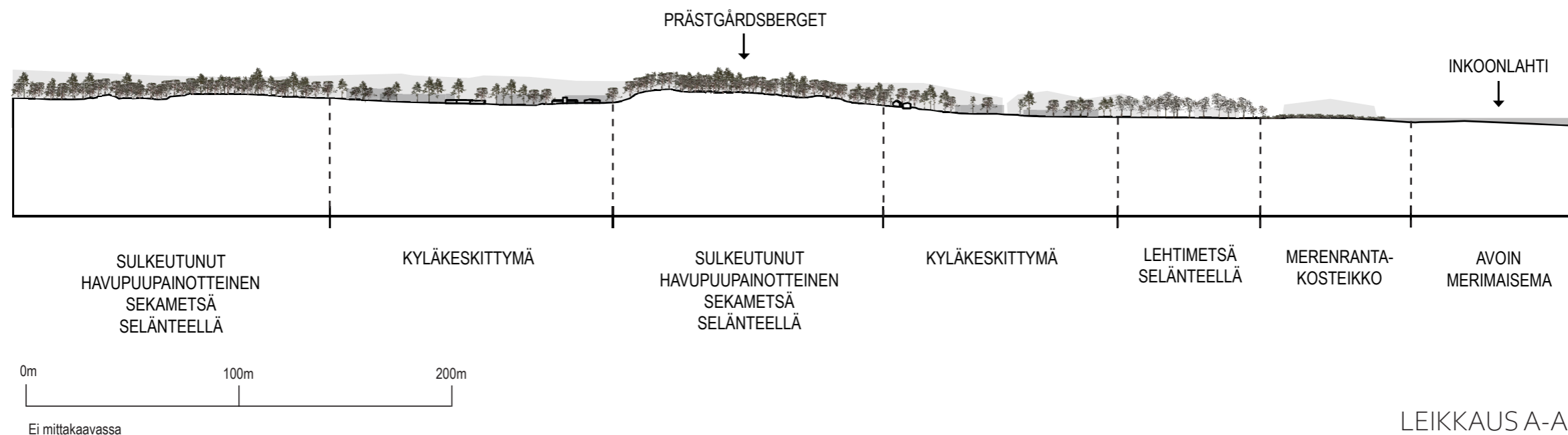
Maantieteellisen sijaintinsa ansiosta Inkoossa on myös löydettävissä lehtipuupainotteisia metsäalueita, jotka sijoittuvat maastossa pääasiallisesti lämpimille eteläisille rinteille. Suomessa muuten yleisien lehtipuulajikkeiden lisäksi Inkoon lehtimetsissä on löydettävissä runsaat määrät jaloja lehtipuita. Lehtipuuvaltaisuuden seurauksena tilarakenne muuttuu huomattavasti eri vuodenaikojen mukaan.

### HARVAPUUSTOINEN SEKAMETSÄ SELÄNTEELLÄ

Harvapuustoisille alueille ominaista on pensaikkoinen kasvillisuus sekä luontaisesti matala tai harva puusto. Luokka sisältää hakkuualueet sekä taimikot. Puuston pituus on vähemmän kuin 5m ja latvuspeitto 10-30 prosenttia. Tilarakenteeltaan alue on avoin tai puoliavoin.

### SULKEUTUNUT HAVUPUUPAINOTTEINEN SEKAMETSÄ SELÄNTEELLÄ

Havupuupainotteinen tilarakenteeltaan sulkeutunut sekametsä, jonka on syntynyt moreeni ja kallioselänteille. Kyseiset selänteet tyypillisiä kasvupaikkoja juuri männyille ja kuusivaltaisille kankaille niiden huonon vedenläpäisevyyden takia. Havupuiden osuus puuston latvuskerrastosta on suurempi kuin 75 prosenttia



Leikkaukset A-A ja B-B antavat kuvaa maiseman koostavista suurista elemeneistä. Leikkaus A-A halkoo maisemaa pohjois-etelä-suuntaisesti. Tässä on nähtävissä kuinka pienipiirteinen selännemaasto vaihtuu metsäisistä selänneistä ruovikkoalueen kautta mereen. Leikkaus B-B taas näyttää Inkoon jokilaakson poikkileikkauksen. Laakeaa maisemaa halkoo kapea, mutta maisemallisesti merkittävä Inkoonjoki ja peltoalue rajautuu metsäisiin selänneisiin.

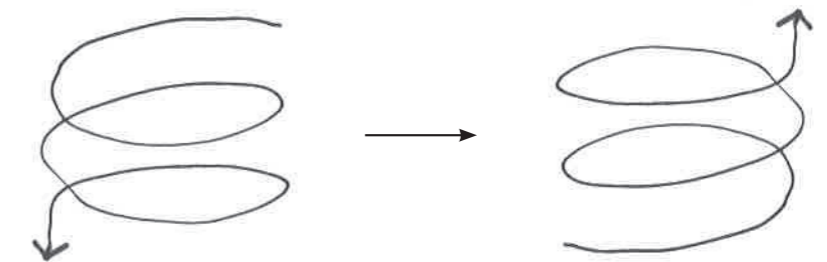
Alueen vaihtelevista miljöistä ja pienipiirteisyydestä huolimatta leikkaukset viestivät rannikkoalueille tyypillisestä, yleispiirteisesti hyvin laakeasta maastosta.



Miljöötyyppityksen, leikkausten ja muun Inkoon tustustumiseen pohjalta luotu SWOT-analyysi koostaa yhteen Inkoon vahvuudet ja heikkoudet, sekä alueen mahdollisuudet ja siihen kohdistuvat uhat.

Analyysistä oli nähtävissä, että alueen vahvuuksiin ja heikkouksiin pohjautuvat mahdollisuudet ja uhat ovat vahvasti kytköksissä keskenään. Esimerkiksi Inkoon pieni ja viehättävä kokoluokka, joka on idyllisen ja rauhallisen ympäristön osatekijä, on myös sen heikkous. Kunnan koko vaikuttaa muun muassa työpaikkoihin ja siten väestön poismuuttoon ja ikärakenteen vanhenemiseen. Poismuutto taas vain vahvistaa kyseistä kierrettä entisestään.

Negatiivinen kierre tulisi katkaista ja kääntää hallitusti positiiviseen suuntaan, korostamalla Inkoon vahvuuksia ja minimoimalla sen heikkouksia. Asukkaita tulisi sitouttaa alueelle muun muassa työpaikkojen, paikallisen koulunkäynnin, viihtyisän ja turvallisen elinympäristön ja monipuolisen vapaa-ajan toimintojen kautta.



*Inkoon haitallinen kehityskierre tulee katkaista ja kääntää hallitusti positiiviseen suuntaan.*

## KONSEPTIN JA KEHITTÄMISSUUNNITELMAN KUVAUS

Konseptin ja kehittämissuunnitelman osiossa kuvataan ensin sivulla 9 Inkoon alueen kehittämisen konseptia, joka on syntynyt maisemaan tutustumisen tuloksena. Sivut 10-16 sisältävät konseptin pohjalta syntyneen kehittämissuunnitelman, joka käsittelee Inkoon tulevaisuutta, niin säilyttämisen kuin myös olemassa olevan vahvistamisen, sekä kehittämisen kannalta.

Suunnitelma on jaettu kuuteen eri osa-alueeseen, joista kukin tuo konseptin arvot käytännön toteutuksen tasolle eri näkökulmasta katsottuna. Osa-alueita käsittelevät sivut pitävät sisällään muun muassa havainnollistavia karttakaavioita, sekä referenssi- ja näkymäkuvia. Vaiheittaisen tarkastelun on tarkoitus avata askel kerrallaan kehittämissuunnitelmaa, ja helpottaa siten sekä sen tarkastelua, että sen sisäistämistä.

Osa-alueiden pohjalta luotu synteesikartta, sivulla 17, kokoaa kohdesuunnitelman tärkeimmät ajatukset yhteen.

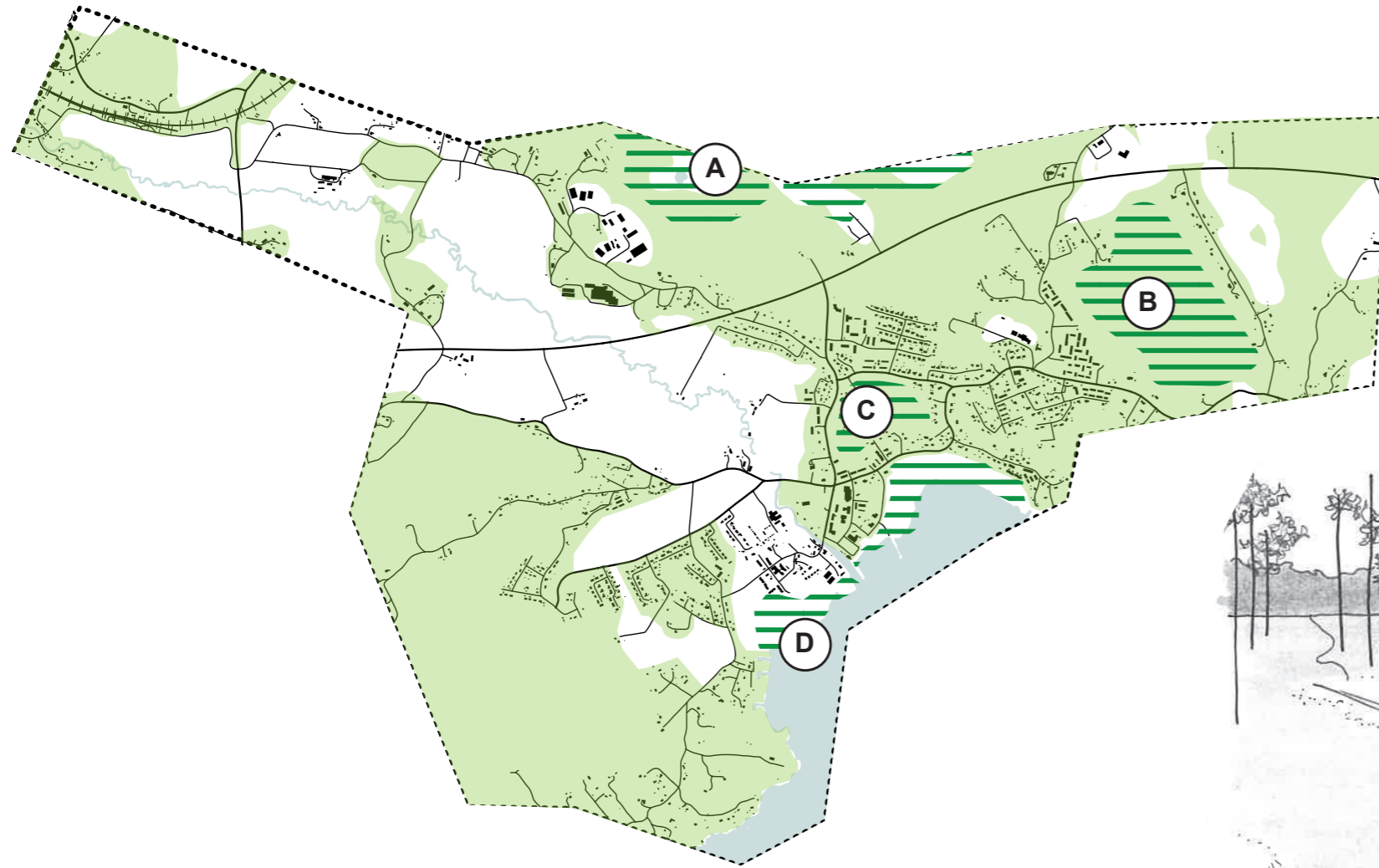




## Elinvoimainen kyläyhteisö

Inkoon on kunta, jossa pienipiirteinen maasto kohtaa avoimen merimaiseman. Keskiajalta saakka peräisin olevat tiet ja merireitit, kirkko ja maiseman muistomerkit viestivät monipuolisen luonnon ympärille syntyneen paikan historiasta.

Historian ja luonnon ytimessä ovat kylä ja sen asukkaat. Matala, ihmisen mittakaavan mukainen, rakentaminen ja kevyellä liikenteellä saavutettavat palvelut, sekä vapaa-ajan toiminnot tekevät alueesta haltuunotettavan, tuttavallisen ja turvallisen.



- Olemassa olevaa viheraluetta
- Kehitettävät kohteet

#### A. TORPMOSSEN JA STORMOSSENIN SUOALUEET

Suistoalueet nostetaan osaksi Inkoon monipuolisen maiseman kirjoa.

#### B. SMEDS

Asutuksen laajetessa tulevaisuudessa Smedsin rooli laajana yhtenäisenä lähimetsänä korostuu, ja se tulee huomioida suunnittelussa.

#### C. PRÄSTGÅRDSBERGET

Keskusta-alueen yhteydessä sijaitsevaa suosittua ulkoilukohdetta jatkokehitetään kattavammaksi virkistyskohteeksi.

#### D. SKATTUDDEN & LILLUDDEN

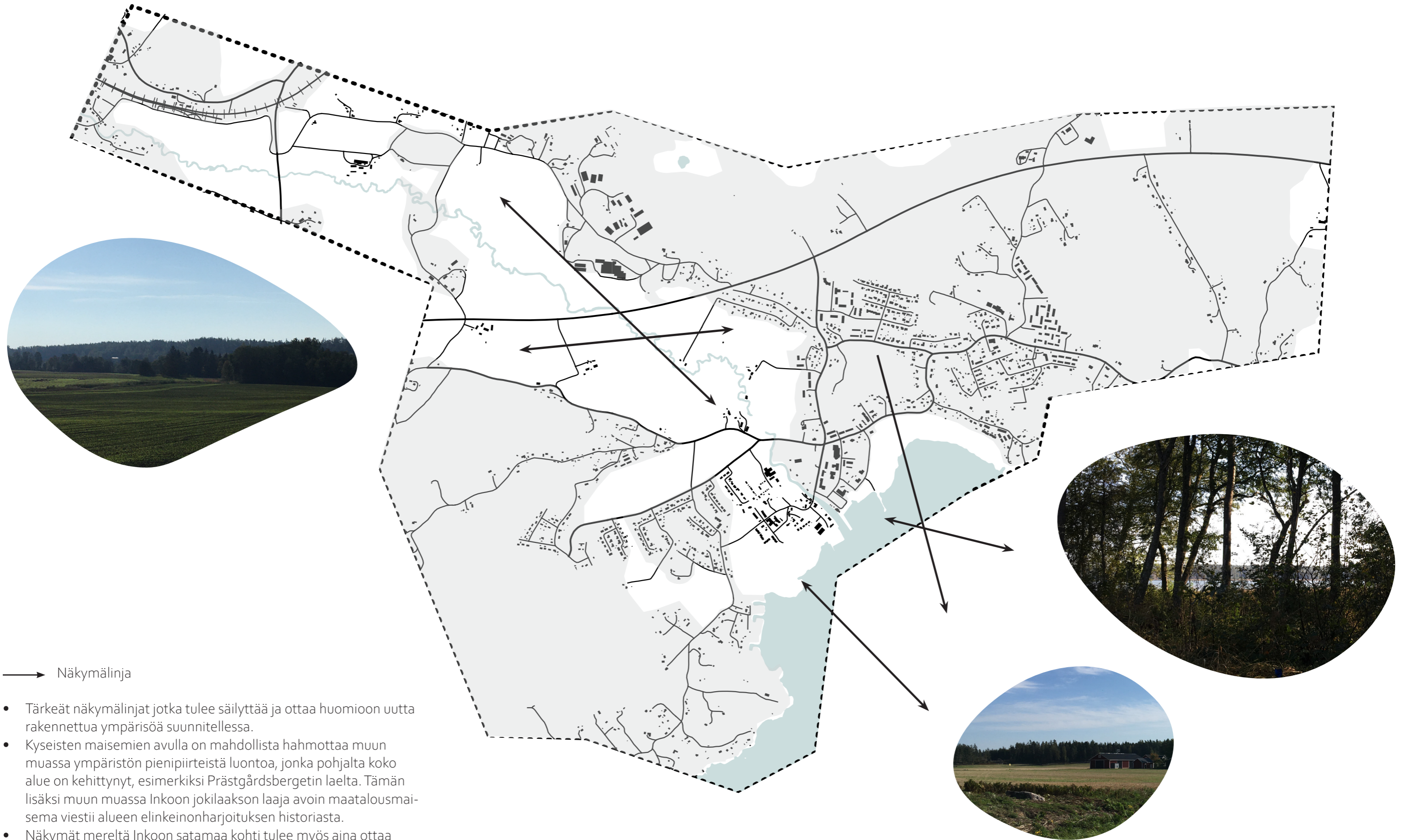
Rannan ekologisesti arvokkaat kosteikkoalueet säilytetään, ja yksityisomistusta pyritään vähentämään. Kosteikkoalueista tehdään koko Inkoolle tärkeä luontokohde.

*Olemassa olevat viheralueet sijoittuvat pääasiallisesti maaston selännealueille, Inkoon jokilaakson molemmiin puoliin, ja ovat pääasiallisesti metsää. Asutuksen yhteydessä sijaitsevat viheralueiden laatu vaihtelee suuresti maanomistajien kesken. (Peltomaisemat on tässä yhteydessä jätetty pois tarkastelusta, ja painotus on vehreämmällä ja monipuolisemmalla luonnolla, kuten metsissä ja kaupunkivihreässä.)*

- Inkoon olemassa oleva viherrakenne on tärkeä osa maisemakuvaa, ja sitä tulee säilyttää mahdollisuuksien mukaan. Vehreä pienipiirteinen elinympäristö tukee ajatusta kylämäisestä Inkoosta luonnon keskellä, ja edistää paikallisten hyvinvointia.
- Veselementit vetävät ihmisiä aina puoleensa, samoin kuin myös muuta elämää, ja siksi myös Inkoon maisemassa sellaisia tulisi vaalia. Näitä ovat esimerkiksi kosteikot, Inkoonlahti ja -joki.
- Luontoarvoja edistetään erityisesti vahvistamalla ihmisten luontoyhteyttä.

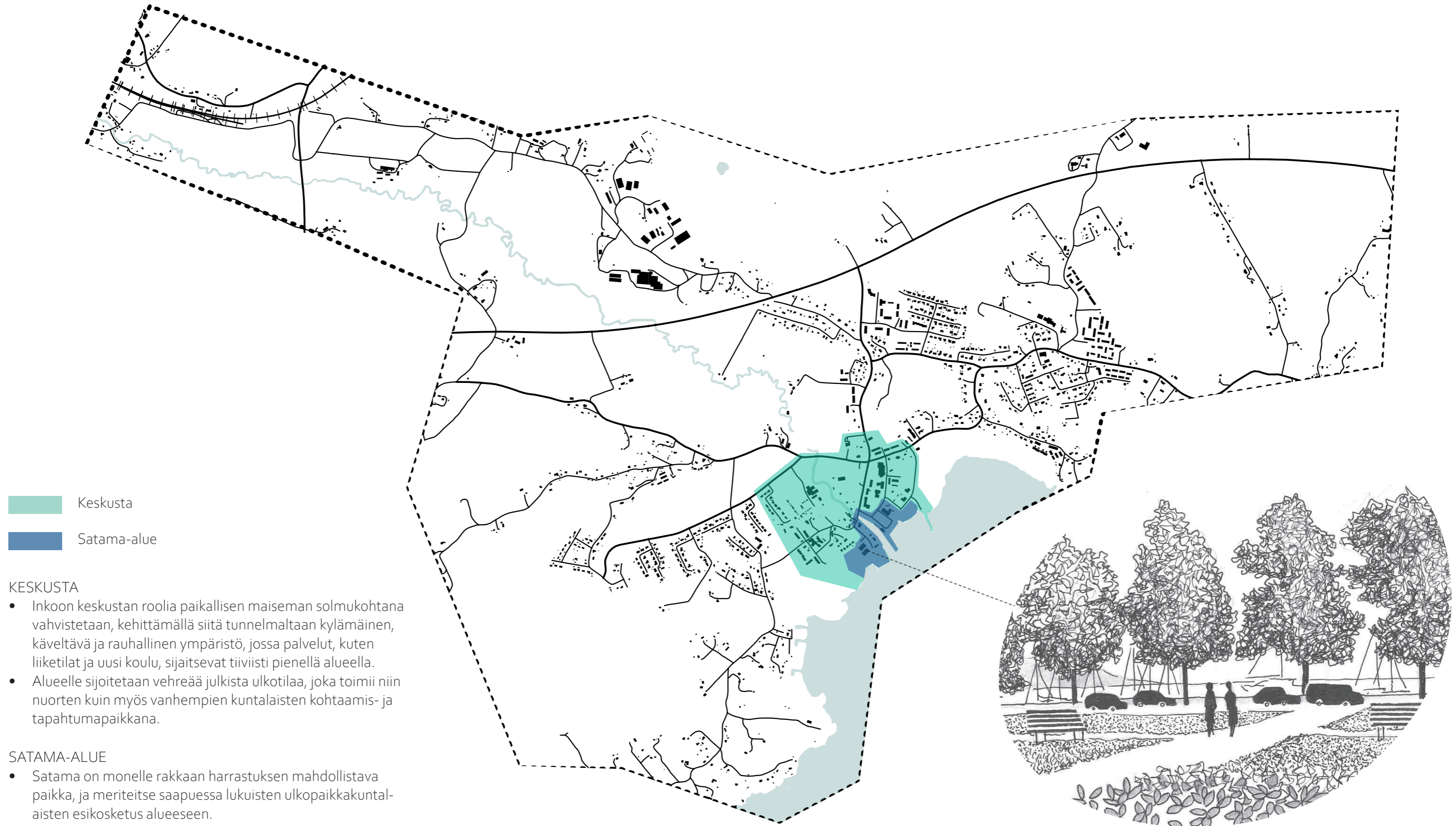


*Esimerkki pohjoisten suoalueiden kehitysmahdollisuuksista. Pitkospuilla kulkiessa käyttäjä pääsee kokemaan ympäristönsä uudesta näkökulmasta. Viihtyisän reitistön lisäksi pitkospuut ohjaavat kulkemista luonnossa siten, että kosteikkoalueen herkkä maasto säästyy turhalta kulumiselta.*



→ Näkymälinja

- Tärkeät näkymälinjat jotka tulee säilyttää ja ottaa huomioon uutta rakennettua ympäristöä suunniteltaessa.
- Kyseisten maisemien avulla on mahdollista hahmottaa muun muassa ympäristön pienipiirteistä luontoa, jonka pohjalta koko alue on kehittynyt, esimerkiksi Prästgårdsbergetin laelta. Tämän lisäksi muun muassa Inkoon jokilaakson laaja avoin maatalousmaisema viestii alueen elinkeinonharjoituksen historiasta.
- Näkymät mereltä Inkoon satamaa kohti tulee myös aina ottaa huomioon, sillä monet saapuvat Inkooseen kesäisin ensisijaisesti meriteitse.



- Keskusta
- Satama-alue

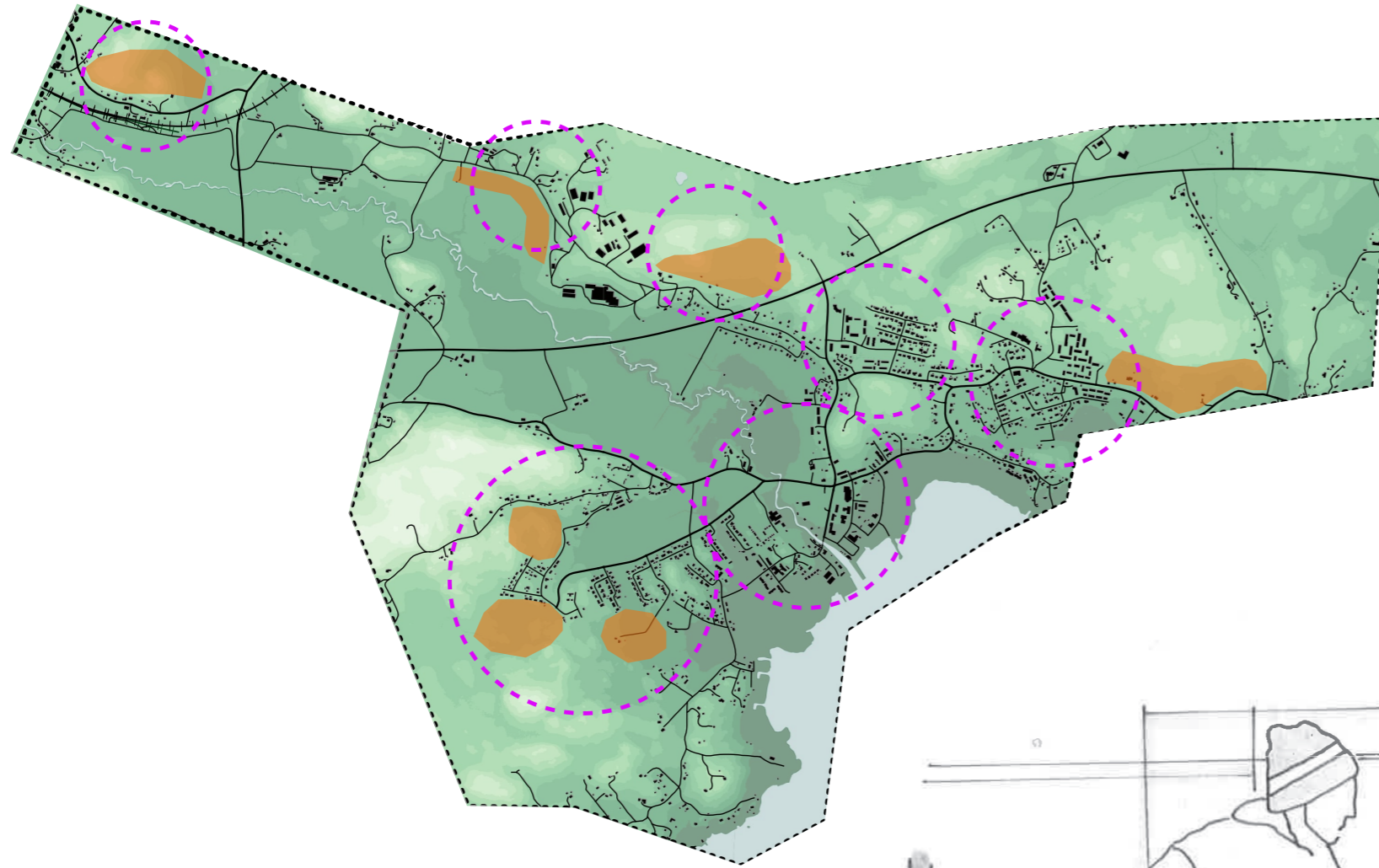
#### KESKUSTA

- Inkoon keskustan roolia paikallisen maiseman solmukohtana vahvistetaan, kehittämällä siitä tunnelmaltaan kylmäinen, käveltävä ja rauhallinen ympäristö, jossa palvelut, kuten liiketilat ja uusi koulu, sijaitsevat tiiviisti pienellä alueella.
- Alueelle sijoitetaan vehreää julkista ulkotilaa, joka toimii niin nuorten kuin myös vanhempien kuntalaisten kohtaamis- ja tapahtumapaikkana.

#### SATAMA-ALUE

- Satama on monelle rakkaan harrastuksen mahdollistava paikka, ja meriteitse saapussa lukuisten ulkopaikkakuntalaisten esikosketus alueeseen.
- Purjehdus ja meri osana Inkoalaisten identiteettiä tulee ylläpitää ja vahvistaa. Samalla aluetta tulee kehittää monitoiminnallisempaan suuntaan, jonka tavoitteena on viihtyisä julkinen ulkotila, joka on kaikkien saavutettavissa ja nautittavissa.

*Etelä-Helsingin Merisatama muodostaa yhden Suomen suurimmista pienveneiden satama-alueista, jossa on peräti 1200 satamapaikkaa. Koostaan ja aktiivisesta käytöstään huolimatta alueelle on saavuteettu viihtyisää kaupunkitilaa, joka on käytettävissä sekä autolla liikkuville että myös niille, jotka eivät tule satamaan veneilyharrastuksen merkeissä.*



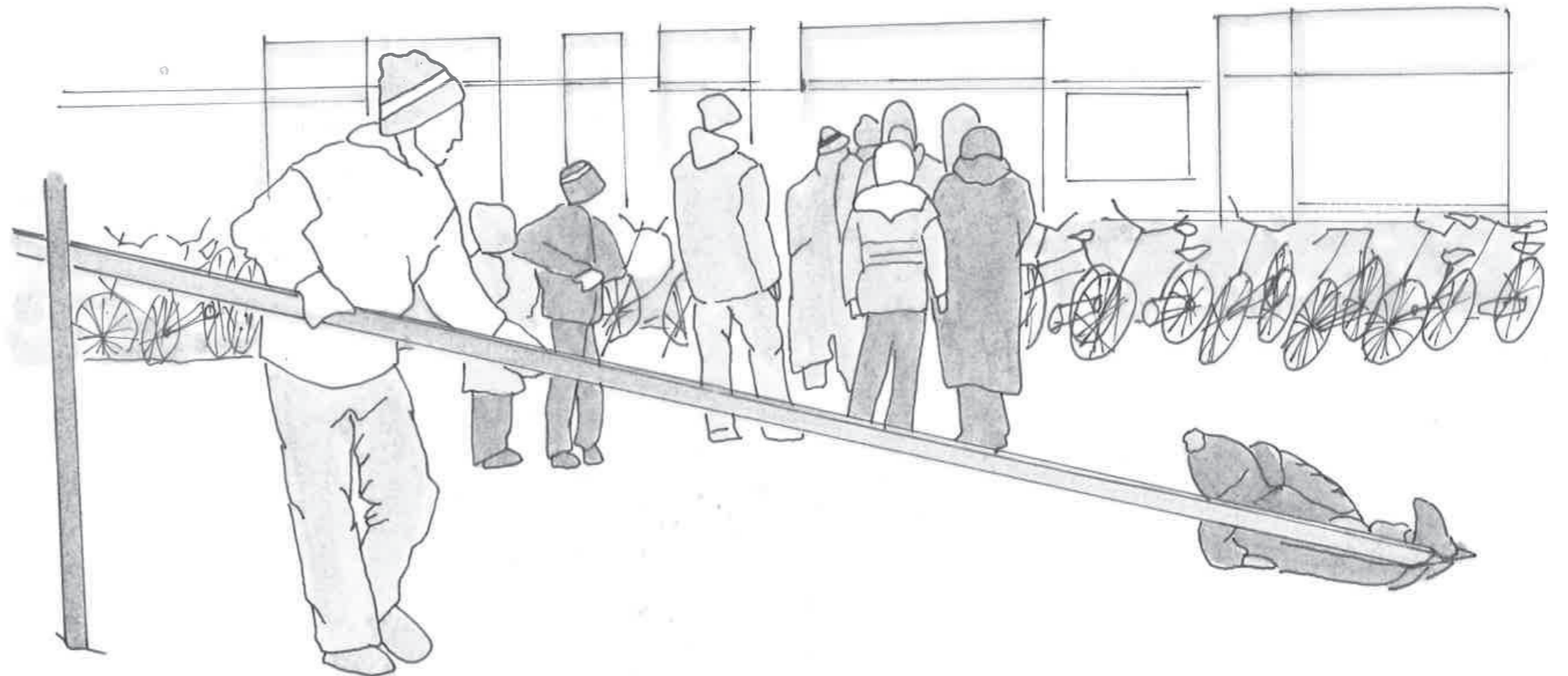
Historiallisesti luonnonmaantieteellä on ollut suuri vaikutus asutuksen leviämiseen. Maasto on ohjannut asutuksen sijoittumista erityisesti vesistöjen ääreen, sillä rannoilla oli tarjolla hyvää viljelymaata ja vesireitit. (Ettanen 2014) Tämä selittää Inkoon nykyisen asutuksen sijaintia ja antaa samalla suuntaviivat historiaa vaalivalle uudelle asutuskannalle.

Uuden rakennuskannan tulee sijoittua olemassa olevan rakentamisen yhteyteen ja kasvaa perinteisellä tyyllillä maastonmuotoja mukaillen, joko raitti- tai ryhmäkylän muodossa, jotka ovat Inkoonle tyyppisiä. Kuten Inkoon olemassa olevasta rakennuskannasta on nähtävissä, rakennukset usein asettuvat maastossa selänteiden ja laaksojen vaihtumisvyöhykkeelle, entisen elinkeinoharjoituksen yhteyteen, esimerkiksi peltojen laidalle lämpään rinteeseen tai vesistön rannalle. Nykyisin kun työ- ja asuinpaikka ovat eriytyneet, tarvitaan muitakin sitomaan asukkaat paikkaan. Entisten "työpaikkojen" tilalla on nykyään vapaa-ajan aktiviteetteja.

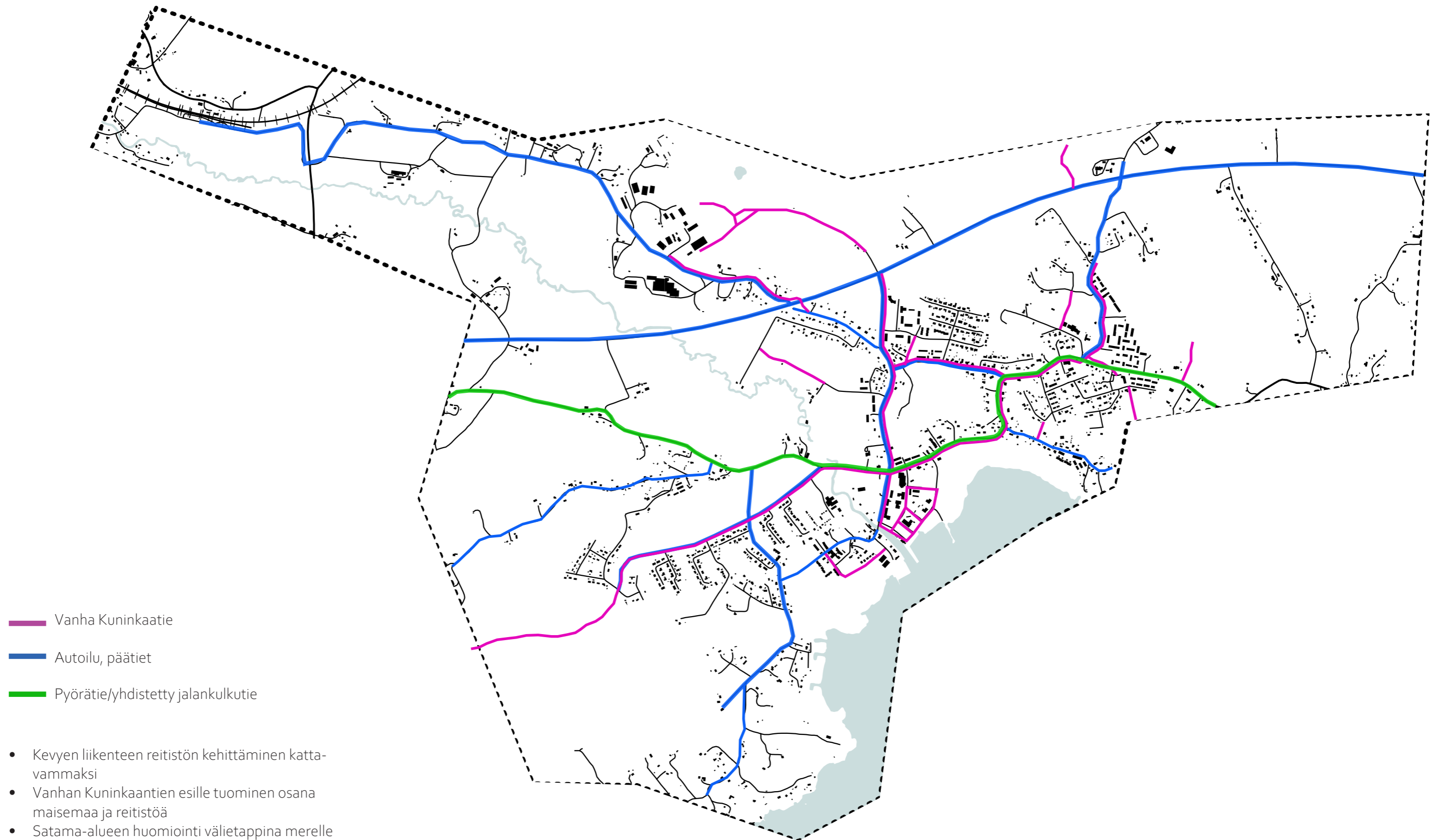
 Mahdollisia paikkoja uudisrakentamiselle

 Asutuskeskittymät, "kylät"

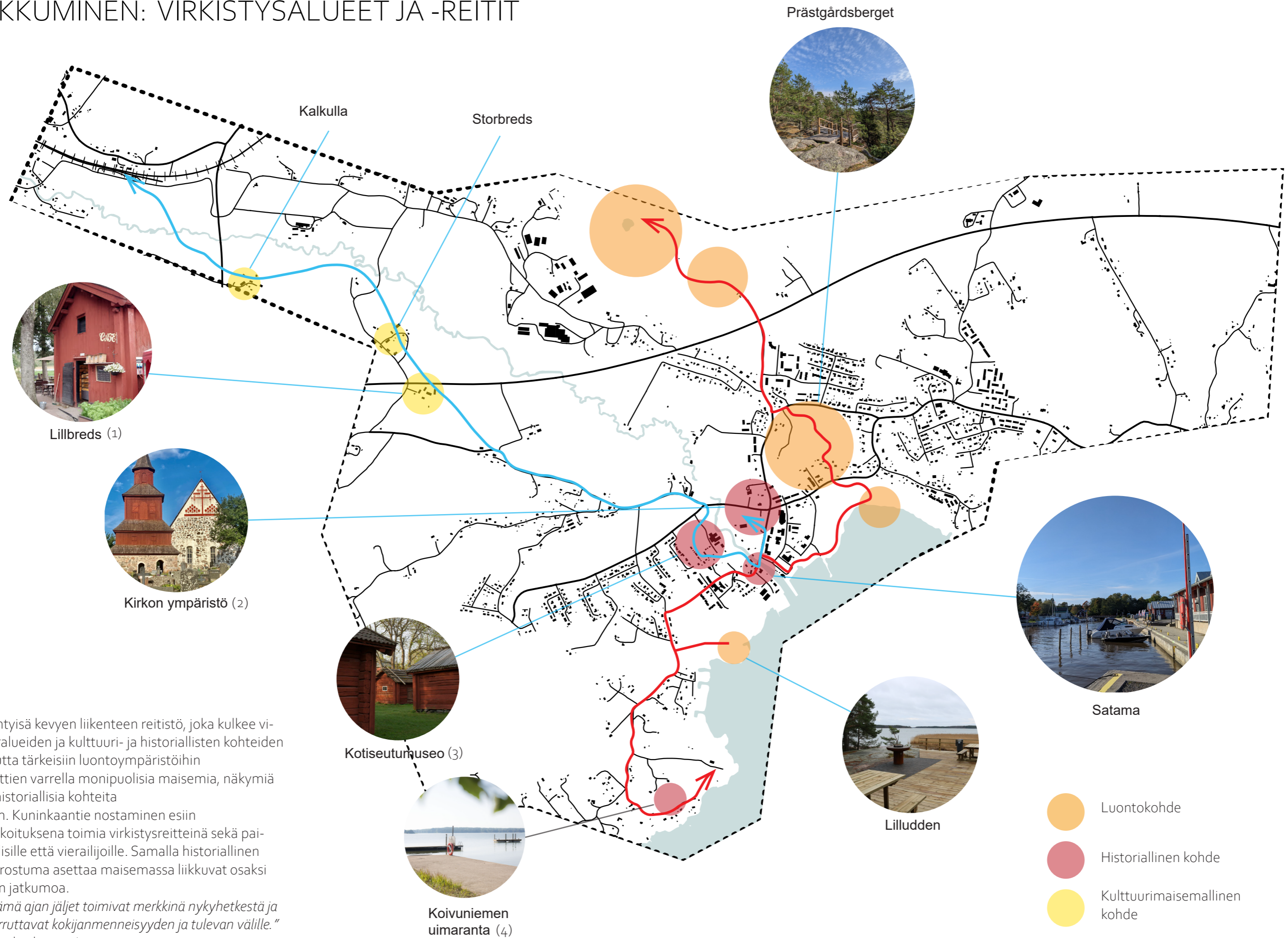
- Uusi asutus sijoittuu olemassa olevan asutuksen läheisyyteen ja sen osaksi
- Rakentaminen mukailee maastonmuotoja
- Asuinalueista muodostuu "ryppäitä", kylämäisiä asutuskeskittymiä
- Asuinkeskitymissä on erilaisia yhteisöllisyyttä tukevia toimintoja, mm. puisto-, virkistys- ja ulkoliikuntapaikkoja
- Mittakaava on kylämäiseen luonteeseen sopiva: pääosin rivi- ja omakotitaloja, muutamia pienkerrostaloalueita
- Uuden rakennuskannan tulee palvella mahdollisen terästehtaan työntekijöitä



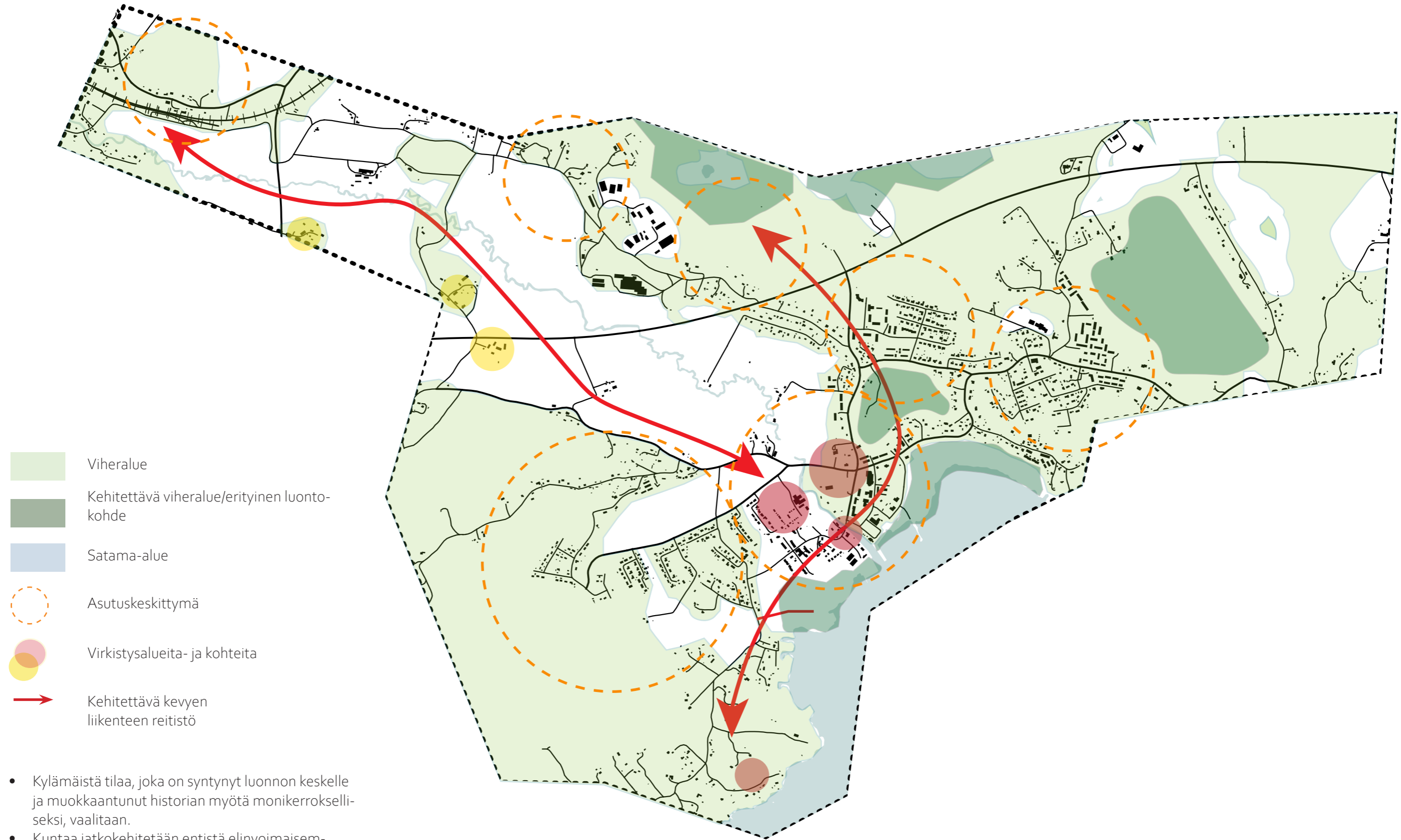
*Asutuksen "ryppäät" muodostuvat nykypäivänä ensisijaisesti toiminnallisuuden ympärille. Toiminnallisuuden muoto ja koko vaihtelee kylästä toiseen, se saattaa olla suurta kuten monitoimikeskus tai pientä kuten kyläkeinu tai napakelkka talvella.*



- Kevyen liikenteen reitistön kehittäminen kattavammmaksi
- Vanhan Kuninkaantien esille tuominen osana maisemaa ja reitistöä
- Satama-alueen huomiointi välietappina merelle mutta myös virkistys- ja kohtaamispaikkana
- Linja-autoyhteys uudelle rautatieasemalle



- Viihtyisä kevyen liikenteen reitistö, joka kulkee viheralueiden ja kulttuuri- ja historiallisten kohteiden kautta tärkeisiin luontoympäristöihin
- Reittien varrella monipuolisia maisemia, näkymiä ja historiallisia kohteita
- Mm. Kuninkaantie nostaminen esiin
- Tarkoituksena toimia virkistysreitinä sekä paikallisille että vierailijoille. Samalla historiallinen kerrostuma asettaa maisemassa liikkuvat osaksi ajan jatkumoa.
- "Nämä ajan jäljet toimivat merkinä nykyhetkestä ja juurruttavat kokijan menneisyyden ja tulevan välille." (Niinikoski 2020)



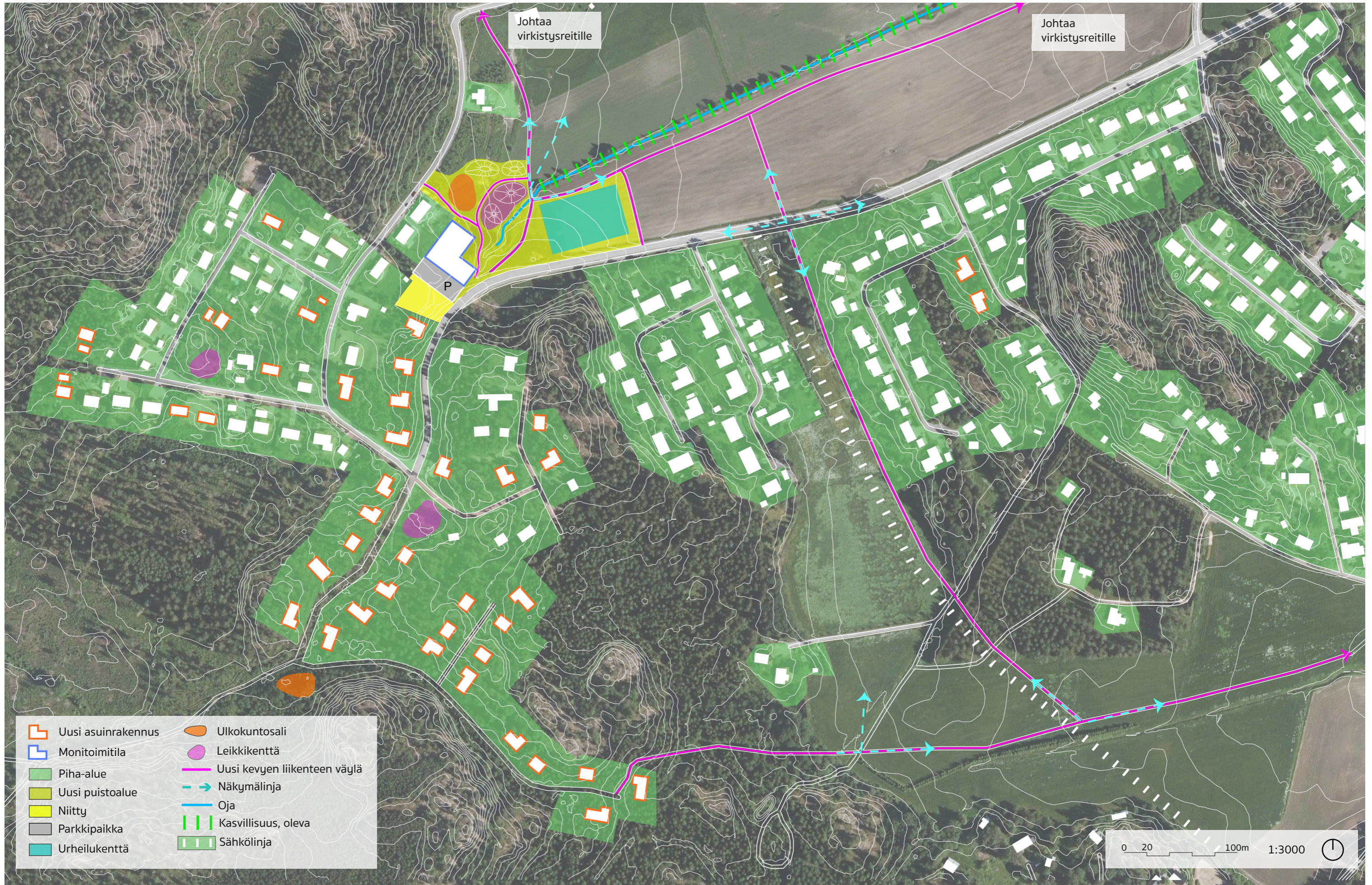
- Kylämäistä tilaa, joka on syntynyt luonnon keskelle ja muokkaantunut historian myötä monikerrokselliseksi, vaalitaan.
- Kuntaa jatkokehitetään entistä elinvoimaisempaan suuntaan, kylämäisen rakenteen periaatteita noudattaen.




## KOHDESUUNNITELMAN KUVAUS

Konseptin ja kehittämissuunnitelman pohjalta valittiin yksi kehitettävä alue kohdesuunnitelmaan, Westerkullan asuinalue, joka sijaitsee Inkoon keskustan lounaisella puolella, ja on yksi Inkoon monista asutuskeskittymistä eli "kylistä". Kohdesuunnitelmassa keskitytään pääasiallisesti tämän olemassa olevan asutuskeskittymän kehittämiseen siten, että konseptissa olennaiset teemat, kylämäisyys, luonto ja historia, on tuotu osaksi kohdesuunnitelmaa. Suunnitelma-alue toimii ns. "prototyypinä", esimerkkinä siitä, miten konseptia ilmennetään yksittäisellä asuinalueella.

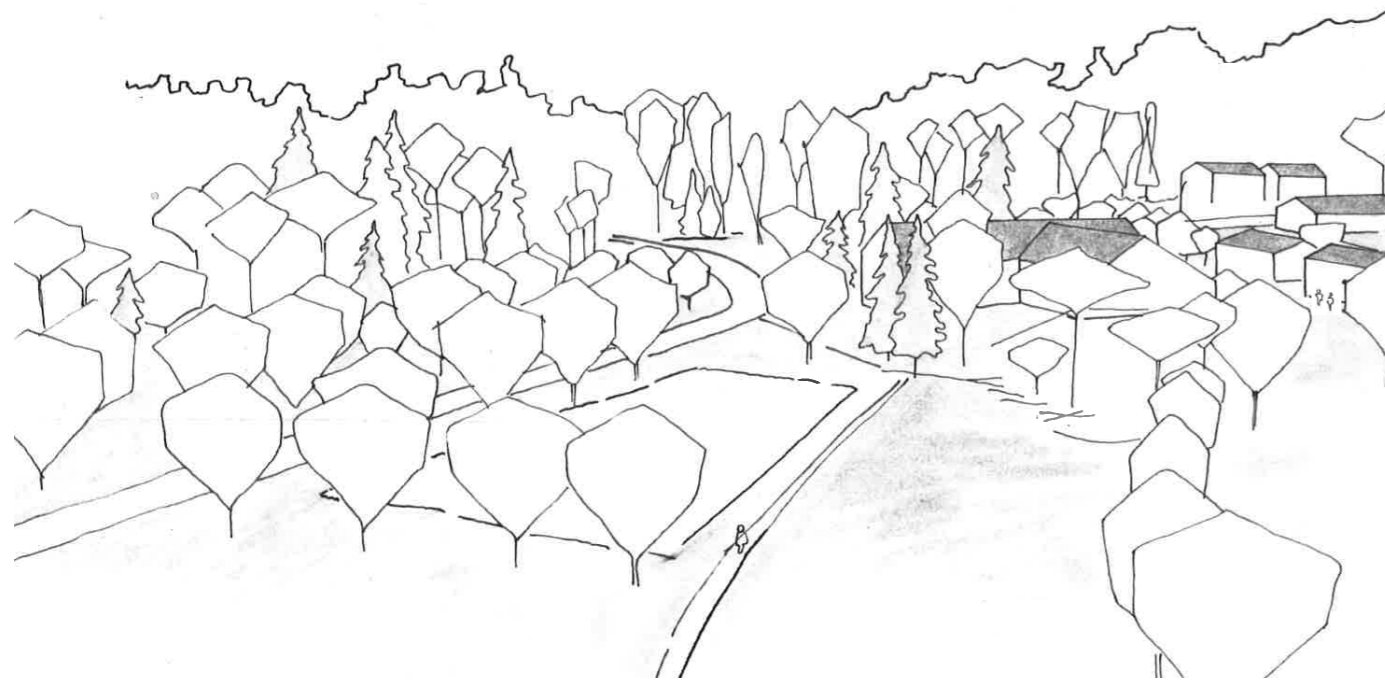
Tässä osiossa kohdesuunnitelma on sivulla 18, kohdesuunnitelman tarkennos sivulla 19 ja näiden molempien selostus sivulla 20. Raportin lopussa sivuilla 21-24 löytyvät suunnitelman leikkaukset, rakentamistapaohje ja maisemanhoito-ohje, sekä näkymäkuvia.



# TARKENNOS

1:800  0m 20m 60m





*Näkymä peltoaukealta lounaaseen, kohti Westerkullan urheilukenttää ja monitoimitaloa.*

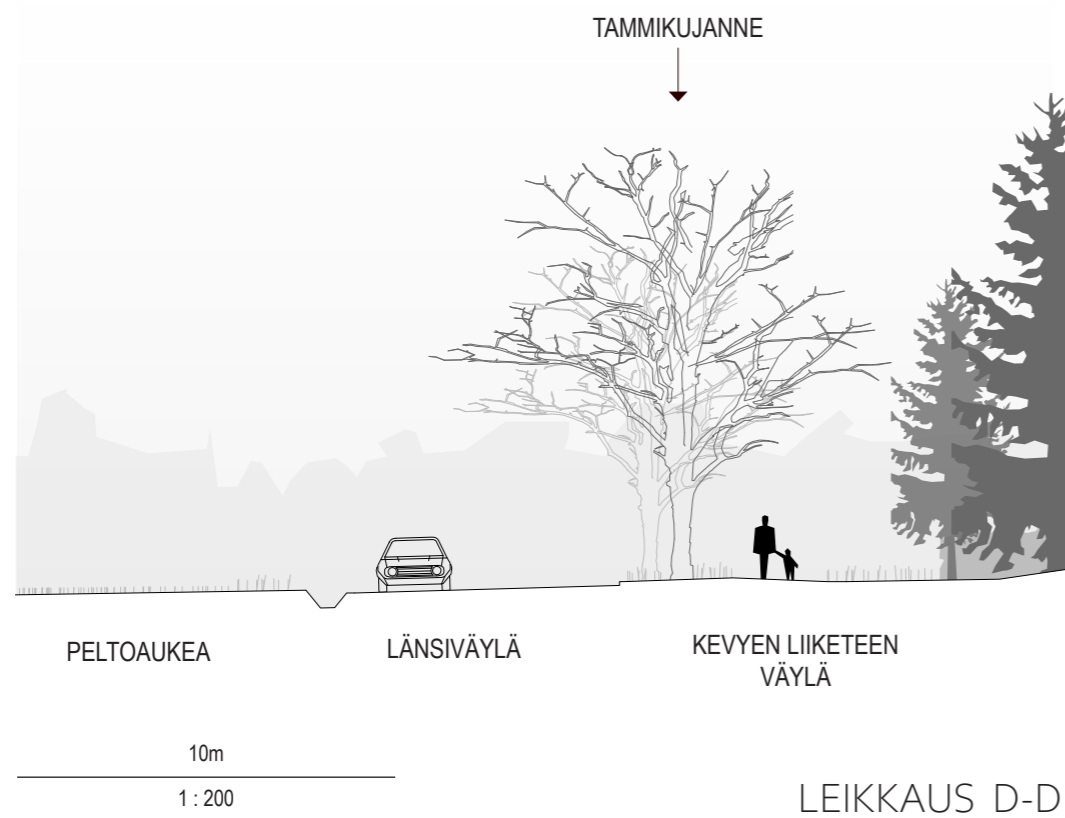
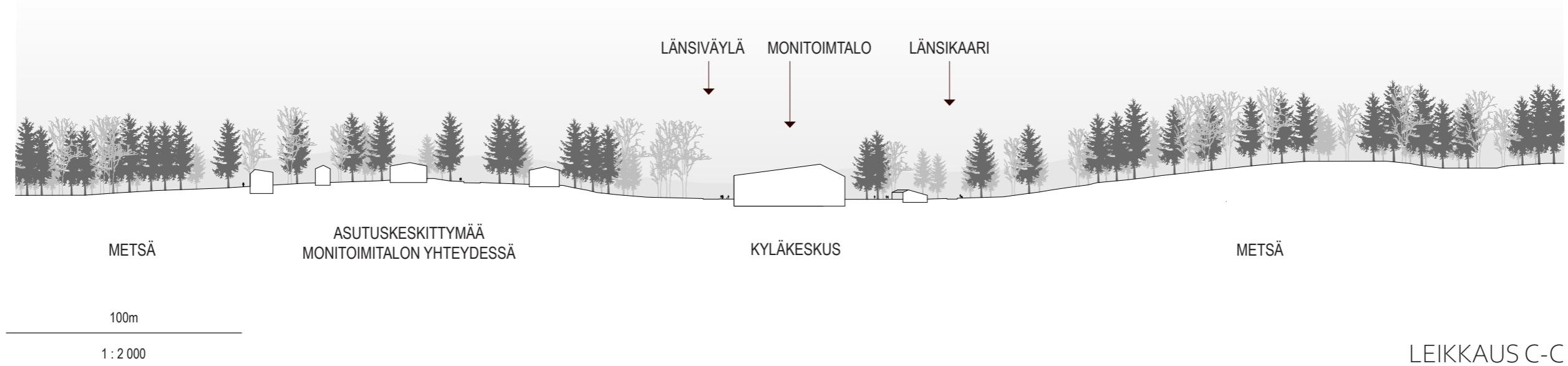
Kohdesuunnitelma sijoittuu Inkoon lounaisosaan Westerkullan kaupunginosaan. Alue on omakotitalopainotteinen asuinalue. Paikan muita keskeisiä ominaispiirteitä ovat peltomaisema, havumetsäiset selänneet asuinrakentamisen välissä ja suhteellisen väljä rakentaminen. Suunnitelman uudisrakentaminen jatkaa olemassa olevaa: rakennukset ovat omakotitaloja ja sijoittuvat asuinalueen lounaisosan jatkoksi, maastonmuotoja mukaillen. Uusi rakentaminen rajautuu metsäalueisiin, jotka toimivat myös virkistysalueina.

Suunnitelmassa alueen kylämaisyyttä on lisätty tuomalla alueen keskiöön yhteisöllisiä toimintoja, jotka ovat avoimia kaikille. Tämä "keskusalue", alueen sydän käsittää monitoimitalon, urheilu-/pelikentän sekä niiden väliin muodostuvan puiston. Monitoimitaloon sijoittuu asukkaiden toivomia, erilaisia aktiviteetteja, kuten puutyöpaja, kuntosali, liikuntasali sekä urheilukenttää palvelevat pukuhuoneet ja kahvio. Urheilukenttä sopii monenlaiseen pelaamiseen ja toimii talvella luistelukenttänä.

Puistosta lähtee ulkoilureittejä, jotka kulkevat pellon halki ojaa seuraten ja sekä pohjoisessa että etelässä sijaitseville luonto- ja virkistysalueille. Etelässä oleva uusi ulkoilureitti yhdistyy lounaisosan asuinalueeseen. Lisäksi puisto tarjoaa aktiviteettia eri ikäisille: sieltä löytyy suuri leikkialue ja ulkokuntosali ja vapaasti käytettävää vihertilaa asukkaille. Puisto muodostaa hoidetun julkisen vihheralueen metsän, asumisen ja peltomaiseman risteymään. Se sijoittuu metsäisen maiseman rajavyöhykkeeseen, josta avautuu avarat peltomaisemat. Puisto myös yhdistää asuinalueen eri osien ihmiset toisiinsa.

Puistossa istutetaan erilaisia kukkivia lehtipuita, kuten vaahteroita ja hedelmäpuita. Idea on luoda ympäröivästä havumetsästä erottuva, vehreä, eri vuodenaikojen mukaan elävä kokonaisuus, jotka tarjoaa viihtyisää tilaa asukkaille. Puistossa on puuston lisäksi myös pensaita ja istutuksia. Oja tuodaan osaksi puistoa, ja se toimii lisäksi hulevesikanavana. Ojaa ympäröi paikan alkuperäinen kasvillisuus puiston ulkopuolella pellolla. Puistossa kasvillisuus on istutettua, mutta ympäröivien metsäalueet ovat tunnelmassa läsnä.

Leikkipaikkoja sijoitetaan myös asuinalueiden sisälle, siten että ne palvelevat asukkaita mahdollisimman laajasti. Ne luovat perheille ja lapsille paikan leikkiä ja tavata toisiaan. Leikkipaikat ovat luonteeltaan maanläheisiä ja metsäisiä: ne hyödyntävät luonnon elementtejä ja materiaaleja sekä sisältävät olemassa olevaa puustoa.



LEIKKAUS C-C: Leikkauksesta ilmenee kyläkeskustan asettuminen suhteessa maisemaan ja uusiin asuinrakennuksiin.

LEIKKAUS D-D: Länsiväylästä kehitetään bulevardimainen yhteys Inoon keskustan ja Westerkullan välille. Erottamalla jalankulkijat ja pyöräilijät autoliikenteestä tammikujan avulla luodaan viihtyisä ja turvallisuuden tunnetta lisäävä kevyen liikenteen yhteys. (Helsingin kaupunki 2014)

## RAKENTAMISTAPAOHJE

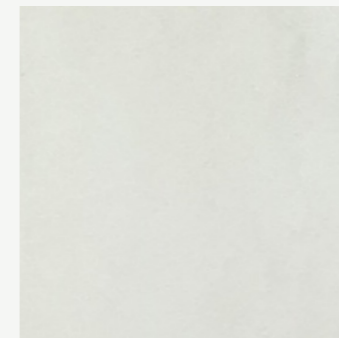
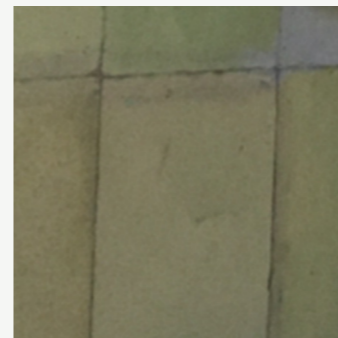
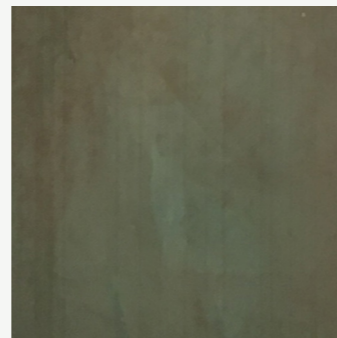
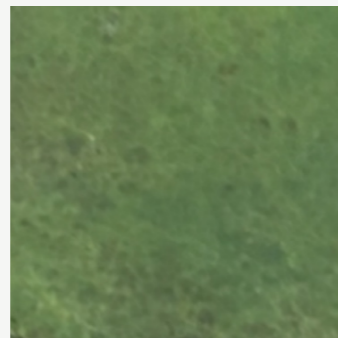
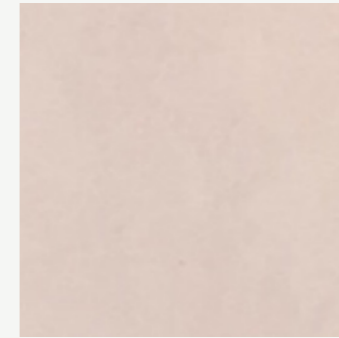
Westerkullan asuinalueelle sijoittuvista asuinrakennuksista tehdään matalia, yksi- tai kaksikerroksisia. Seinien pintamateriaalina on puulaudoitus, joka on maalattu ohessa olevaan väripalettiin soveltuvilla murretuilla sävyillä. Ikkunoiden ja ovipieliin värin tulee olla eri kuin muun verhoilun.

Nurmikiveystä suositaan alueilla, joissa kulkua on vähän, esimerkiksi oleskelualueilla ja asuntokohtaisilla pihilla. Kiveyksissä ja juoksukivissä suositaan luonnonkiveystä. Muussa tapauksessa materiaalien tulee olla harmaa, musta tai muuten sopeuduttava kylän väreihin.

Pinnoitetuilta alueilta hulevesiä tulee ohjata istutuksille, sekä puiston tapauksessa hulevesikanavaa kohti.

Leikkialueilla hyödynnetään luonnon elementtejä ja materiaaleja. Esimerkiksi turva-alustan materiaalina on hake.

Valaistuksessa käytettävä lämminsävyistä valaistusta



*Murretut keitetyt punaiset, puuteri, merelliset myrskyisät vihreät, kylmä valkoinen.*



*Fagervikin ruukkialueen rakennukset esimerkkinä rannikkoalueen perinteisestä rakennuskannasta, ja perinteisestä luonnonmateriaalien käytöstä.*

## KASVILLISUUSPALETTI JA ESIMERKKILAJIT

Westerkullan alueella tavoitteena on puutarhamaisuus, joka on viihtyisä ja kaunis, mutta saa samalla olla rento ja tunnelmaltaan mökkimäinen.

Kasvilajeina suositaan kukkivia puita, sekä perinteisiä puutarhakasveja, kuten hyötykäyttöön soveltuvia marjapensaita. Ympäriävän metsän lajit saavat silti rauhassa sekoittua pihapiirin kasvistoon.

Pihatilat ovat pienipiirteisiä ja reheviä. Rakentamattomat tontinosat tulisi istuttaa ja tilat rajataen ensisijaisesti kasvillisuudella. (Mahdollisten rakennettujen aitojen ei tulisi synnyttää suuria muurimaisia näköesteitä.) Kasvillisuuden tulee olla kerroksellista, eli sekä puita, pensaita että perennoja, mahdollisesti myös köynnöksiä.

Rakentamattomat tontinosat tulisi istuttaa ja tilat rajataen ensisijaisesti kasvillisuudella.



omenapuu



vadelma



narsissivuokko



kanukka



mustaviinimarja

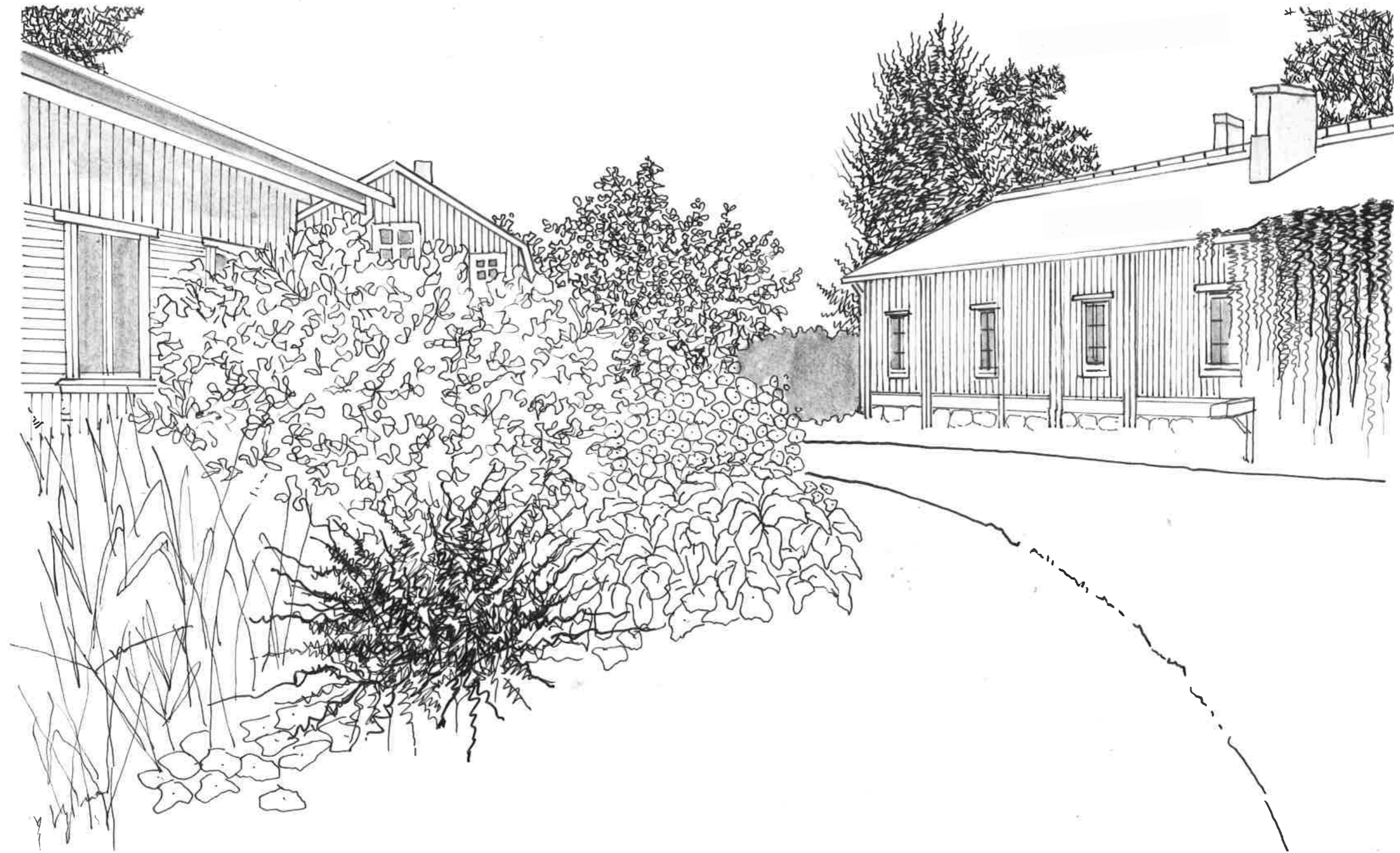


skilla

*Pihapiirin tunnelmaltaan herkkiä kukkivia kasvilajeja, vaahteroista ruohonjuuritason skilloihin.*



*Wattle and wire - aita luo puutarhamaista ilmettä.*



Westerkullan asuinalueen katutilaa, jossa on tavoiteltu kyläraitin tunnelmaa muun muassa kasvillisuuden ja mittakaavan avulla.



## PAINETUT LÄHTEET:

- Ettanen, S. (2014) Kiinteistö- ja tilusrakenteen muutokset maaseudun kulttuurimaiseman muokkaajina. Espoo: Aalto-yliopisto, Insinööritieteiden korkeakoulu, Maankäyttötieteiden laitos.

## PAINAMATTOMAT LÄHTEET:

- Niinikoski, (2020) Patina suunnittelussa: ajallisen kerrostuneisuuden huomioiminen suunnittelutyössä. Kandidaattityö, Taiteiden ja suunnittelun korkeakoulu, Aalto Yliopisto.  
- Helsingin kaupunki, (2014) Katutilan mitoitus, suunnitteluohje Helsingin kaupungille.

## KUVAT:

1. <https://www.top-rated.online/>
2. <https://www.tiekirkot.fi/kirkot/inkoon-kirkko/>
3. <https://www.inkoo.fi/vapaa-aika-ja-kulttuuri/kulttuuri/kirkot-ja-museot/museot/>
4. <https://www.inkoo.fi/2018/10/31/koivuniemen-uimarannan-vesi-saa-parhaan-arvosanan-jo-kolmantena-vuonna-perakkain/>

Kuvat ilman merkintöjä omasta arkistosta.