

# Mobbningsförebyggande arbete i skolorna i Ingå

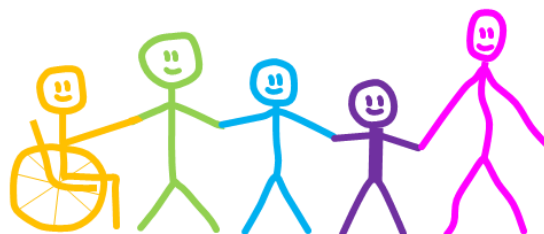


## Innehåll

1. Mobbningsförebyggande verksamhet ..... 3
2. Lösning av konflikter och medling av dem ..... 5
3. Åtgärder vid misstanke om mobbning ..... 6

### Målsättning:

Varje elev känner sig trygg, trivs i skolan  
och vågar vara sig själv.



# 1. Mobbningsförebyggande verksamhet

## Vänelevsverksamhet

I vänelevsverksamheten fungerar eleverna i de högre årskurserna som stöd och hjälp för de yngre eleverna. Väneleverna deltar under året i gemensamma lektioner tillsammans med de yngre eleverna och ordnar t.ex. rastlekar, utfärder, fester och pysselstunder för dem.

## Elevrådet

Elevrådet deltar bl.a. i planerandet av skolans verksamhet, i utarbetandet av skolans trivselregler, i rastverksamhet (elev-miljöråd) och tar hand om skolans aktivitetskassar och andra rastredskap.

## Rastövervakning

Tillräckligt med vuxna ute på rast så att skolgården känns trygg. Rastövervakarna använder gula västar.

## Positiv pedagogik

Alla skolor i Ingå jobbar med positiv pedagogik. Både elever och personal ansvarar för den positiva miljön. Vi tar ansvar för undervisningsmiljön, så att eleverna känner att de lyckas med det de gör och att de godkänns sådana de är.

Huomaa hyvä! – Se det goda! är en vetenskapligt belagd metod baserad på forskning i positiv pedagogik. Metoden lär barn att känna igen och prata om sina känslor och att känna igen styrkor i sig själva och andra. Metoden vägleder skolans vuxna, inspirerar och motiverar eleverna och gynnar samverkan mellan hem och skola.

## iheart

iheart är en förkortning av Innate Health Education and Resilience Training (utbildning om välbefinnande och resiliens). iheart hjälper barn och unga att själva inse att de redan har allt de behöver för att ta itu med livet, även de svåra och jobbiga situationerna.

Programmet består av 11 lektioner och förklarar:

- Hur vårt sinne fungerar - varför vi tänker, känner och beter oss som vi gör;
- Välbefinnande finns redan inbyggt i vårt psykologiska system, så det är en del av oss alla!
- Vi kan inte alltid känna vårt välbefinnande, men det finns alltid kvar.
- Varför vårt välbefinnande täcks över och hur vi kan hitta det igen.

## SkolSkick

Målet med projektet KouluKunnossa - SkolSkick är att allt fler elever ska engagera sig mer i sitt skolarbete, och att skapa mer givande vardags- och inlärningsmiljöer för alla. SkolSkick-närvaromodellen är ett material som är utformat för skolans personal och vårdnadshavare för att öka elevernas närvaro i skolan. SkolSkick-modellen har utarbetats och följs i alla skolor i Västnyland.



## **Dropp-metoden**

Pisarapuuttuminen – Dropp-metoden är en handlingsmodell för att förebygga mobbning och trakasserier bland små barn. Ingrip i en kränkande handling i "droppstadiet", alltså redan innan det utvecklas till avsiktlig och långvarig mobbning. I dropp-metoden ska situationen stoppas genast när man upptäcker otrevligt agerande eller beteende. Det kränkande beteendet minskar, då barnen märker att man ingriper i det. Barnen lär sig också att tänka över följderna av kränkande beteende och internaliserar småningom gränserna och de sociala regler som är i bruk. På det här sättet blir mobbningen inte normaliserad och barnens förhållanden utvecklas inte till invecklade maktförhållanden.

## **HYMY-färdigheter**

HYMY-färdigheter är kunskaper om att växa som människa. Kunskaper om att växa som människa är bl.a. känslofärdigheter, samarbetsfärdigheter, kamratfärdigheter, sociala färdigheter, färdigheter i mental hälsa, utveckling av självkänedom samt att känna igen styrkor och utnyttja dem.

Målsättningen med att öva HYMY-färdigheter är att stöda elevens helhetsmässiga tillväxt och utvecklingen av elevens livskompetens. Målsättningen är att skapa en uppväxtmiljö som stöder utvecklingen dels till en egen individ med en sund självkänsla, dels av en gemenskap som baserar sig på jämställdhet och tolerans.

## **Kropps- och känslfostran**

Materialet för kropps- och känslfostran är ett skraddarsytt material för åldersenlig undervisning i lågstadiet om kroppskänedom, känsl- och trygghetsfärdigheter och färdigheter i digital säkerhet. Materialet tar mångfald i beaktande och en av materialets viktiga uppgifter är att främja likabehandling och förebygga diskriminering redan i för- och nybörjarundervisningen.

## **Enkäter**

Elevernas upplevelse av skoltrivsel, välmående och mobbning kartläggs regelbundet med flera olika enkäter och kartläggningar, bl.a. följande:

- Trivsel i skolan
- SkolSkick-enkät (FUNA-mätning)
- Skolornas i Ingå enkät om mobbning
- Hälsa i skolan vartannat år för åk 4-5

## 2. Lösning av konflikter och medling av dem

Alla vuxna i skolan ansvarar för att ingripa i konflikter. Den vuxna avgör om konflikten kan lösas med kamratmedling eller om det är ett fall för klassläraren eller annan vuxen, t.ex. rektorn.

### Kamratmedling



Alla skolor i Ingå deltar i ett program som kallas Kamratmedling och det är även känt som Verso / Vertaissovittelu.

Kamratmedling är en medlingsverksamhet som utvecklats för skolor, där betoningen ligger på elevens delaktighet och aktiva agerande. Kamratmedling baserar sig på barns och ungas expertis och stärker deras jämlikhet, där inläringen av sociala färdigheter står i centrum. Färdigheten att hantera konflikter och att medla, som lärts i skolan, bär genom livet.

Kamratmedling är ett lösningsorienterat sätt att lösa en tvist mellan elever i skolvardagen. Det är meningen att man ingriper tidigt innan konflikten hinner eskalera och skapa illamående.

Kamratmedling är ett sätt att lösa en tvist och den är alltid frivillig. En del elever får utbildning i kamratmedling och de fungerar som medlare i konflikter och kan hjälpa andra elever att lösa tvister. Elevmedlarna jobbar alltid parvis. En vuxen är alltid ansvarig för kamratmedlingen och hjälper vid behov de elever som medlar.

De elever som är i konflikt med varandra får bägge berätta ur sin synvinkel vad som inträffat och förklarar hur det känns och sedan funderar man hur man kan lösa tvisten. I slutet av medlingen gör parterna upp ett avtal. En uppföljning sker efter ungefär en vecka.

Medlingen är ett fredligt sätt att lösa tvister och används i stor grad även på andra områden i samhället. Kamratmedling ökar elevernas delaktighet, ansvars-kännande och gemenskap.

### 3. Åtgärder vid misstanke om mobbning

#### Definition av mobbning

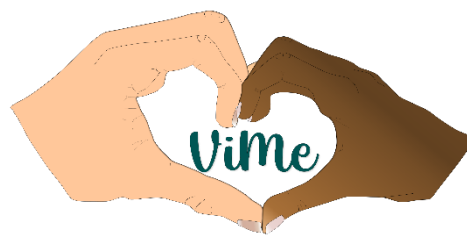
Med mobbning avses avsiktligt, upprepat och långvarigt agerande, men det är viktigt att observera att redan en enskild gärning kan vara skadlig och orsaka rädsla för att bli mobbad. Därför måste man ingripa omedelbart vid alla former av mobbning.

Mobbning är förolämpningar, elaka ord, att lämnas ensam eller isoleras från gruppen, knuffar och slag. Mobbning skadar eller sårar den som utsätts. Den som blir mobbad kan i allmänhet inte försvara sig eller påverka det bemötande som han eller hon får. Mobbning är ofta ett gruppfenomen som förknippas med en strävan efter status i gruppen genom att trycka ner andra.

Meningsskiljaktigheter och konflikter som uppstår av dem är inte mobbning, om de inte inbegriper osakliga gärningar mot den andra eller maktutövning som skadar den andra. (<https://www.oph.fi/>)

#### ViMe- Mobbningsförebyggande arbete i skolorna i Ingå

Vid varje skola väljs ett team som upprätthåller och främjar det mobbningsförebyggande arbetet samt utreder mobbningsfall. Teamet arbetar enligt en på förhand uppgjord handlingsplan.



#### Arbetsgång

##### Steg 1 Värdering

Den vuxna som fått information om misstänkt mobbning dokumenterar detta i blanketten 1 Värdering. ViMeTeamet behandlar värderingen och avgör om det är fråga om mobbning. Vid mobbning går fallet vidare till ViMeTeamet, annars för ViMeTeamet ärendet till klassläraren.

##### Steg 2 Diskussion

Samtal förs med den mobbade och mobbaren/mobbarna, först skilt med vardera parten och sedan tillsammans. I samtalen med de inblandade är åtminstone en teammedlem samt klasslärare med. Minst två vuxna bör vara närvarande vid samtalet! Diskussionen dokumenteras på blanketten 2. Diskussion. ViMeTeamet kontaktar de berörda elevernas hem så fort som möjligt efter diskussionen.

##### Steg 3 Uppföljning

Uppföljningssamtal bör hållas 1-2 veckor efter diskussionen men situationen följs med regelbundet och säkerställer att eleven känner sig trygg. Uppföljningssamtalet/samtalen dokumenteras på blanketten 3. Uppföljning.

Om mobbningen inte upphör för ViMeTeamet ärendet vidare till elevvården. Teammedlemmen skickar ett Wilma-meddelande till skolhälsovårdaren, skolkuratoren, skolpsykologen och rektorn.

#### Förvaring av dokument

- All dokumentation förvaras i skolans arkiv.
- ViMeTeams egen enkät under vårterminen besvaras och arkiveras elektroniskt.