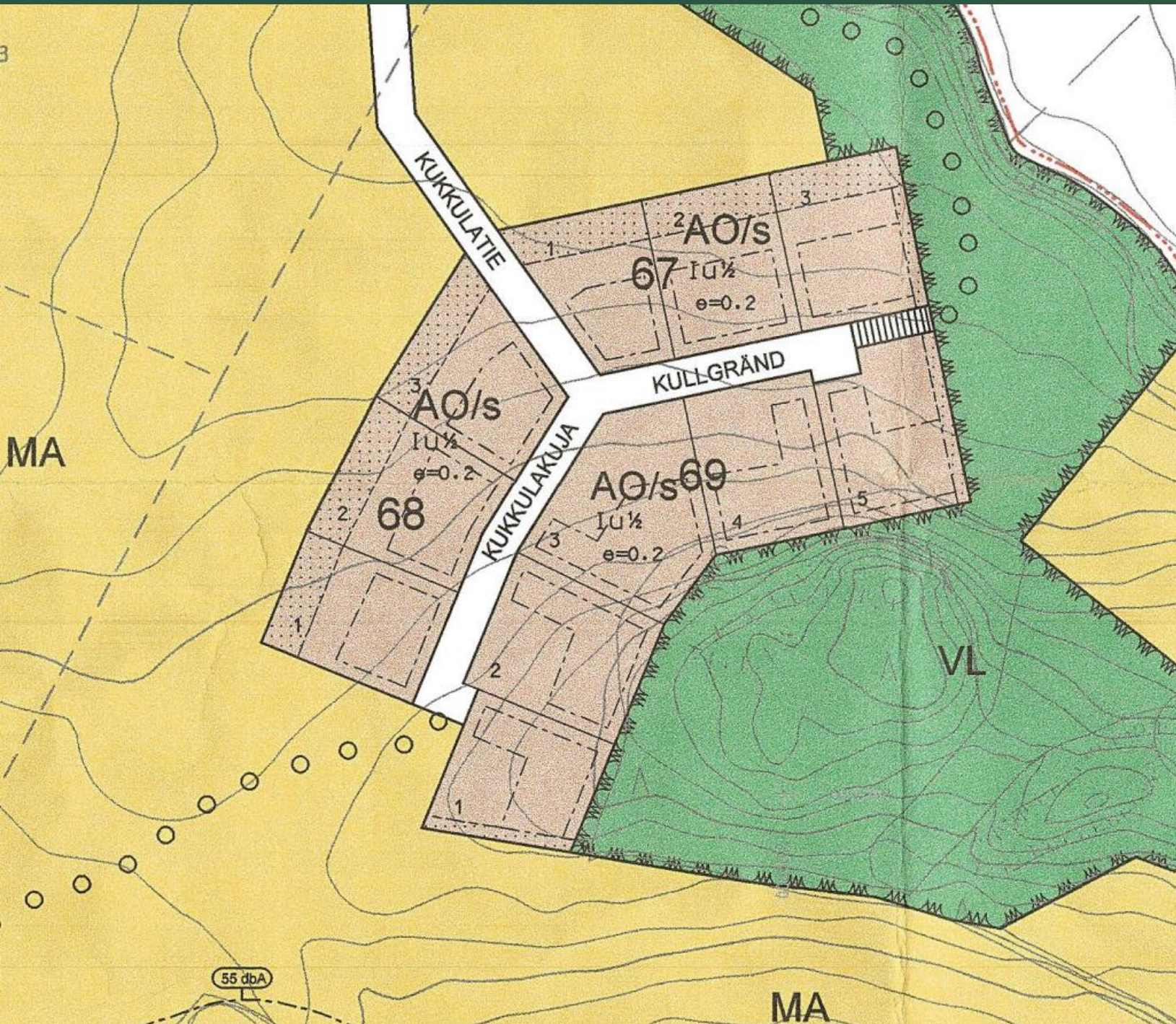


Kukkulakuja

Korttelit 67-69

Rakennustapaohje on tehty täydentämään asemakaavaa. Rakennustapaohje havainnollistaa kaavamääräyksiä ohjaten samalla hyvän ja ilmeeltään yhtenäisen asuinympäristön muodostumiseen, joka sopii ympäröivään miljööseen ja maisemakokonaisuuteen. Rakennustapaohje ohjaa tontin suunnittelua, rakennusten sijoittelua, pihajärjestelyjä ja rakennusten arkkitehtuuria. Rakennushankkeeseen ryhtyvien ja pääsuunnittelijoiden on perehdyttävä huolella näihin ohjeisiin ennen suunnittelutyön aloittamista. Talomallia valittaessa on syytä varmistaa ennakkoon sen soveltuvuus tontille.

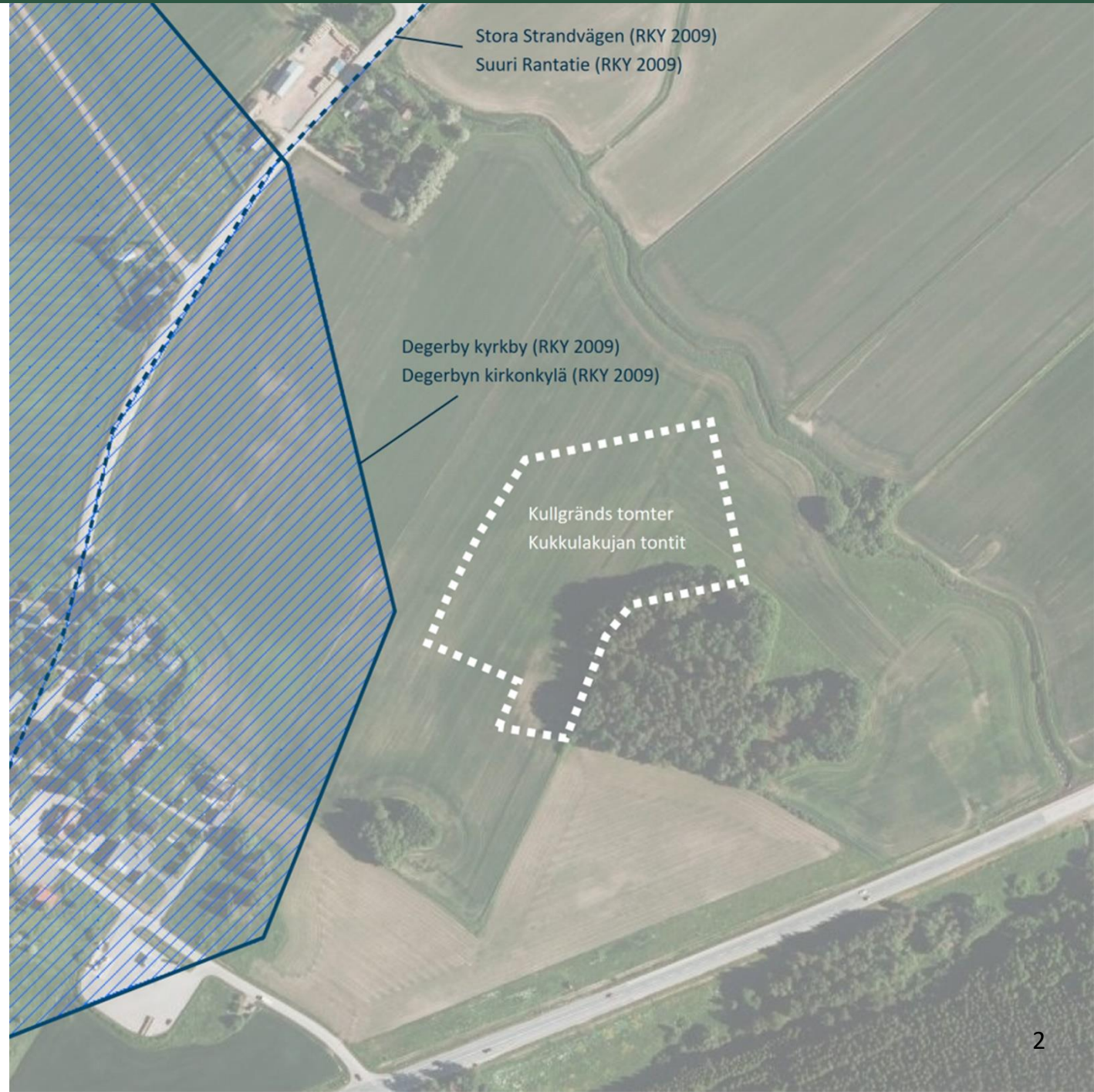


Alueen ominaispiirteet

Kukkulakuja sijoittuu Degerbyn alueelle, peltoalueiden ja metsäsaarekkeen yhteyteen. Tontit sijoittuvat vanhalle peltomaalle.

Alueella voimassaolevassa asemakaavassa Kukkulakujan tontit on sijoitettu erillispientalojen korttelialueelle (AO/s). Alueen rakentamisessa tulee erityistä huomiota kiinnittää rakennusten, laitteiden ja rakennelmien sopeuttamiseen rakennettuun ympäristöön ja avoimeen maisemaan. Korttelialueita ympäröivät maisemallisesti arvokkaat peltoalueet (MA).

Alue sijoittuu valtakunnallisesti arvokkaalle maisema-alueelle *Siuntion ja Degerbyn viljelymaisemat*. Valtakunnallisesti arvokkaat maisema-alueet (VAMA) ovat Suomen maaseudun edustavimpia kulttuurimaisemia, joiden arvo perustuu monimuotoiseen kulttuurivaikutteiseen luontoon, hoidettuun viljelymaisemaan ja perinteiseen rakennuskantaan (Suomen Ympäristökeskus). Alue sijaitsee myös valtakunnallisesti merkittäväksi rakennetuksi kulttuuriympäristöksi (RKY 2009) tunnistetun *Degerbyn kirkonkylän* välittömässä läheisyydessä. Suuri Rantatie, joka on myös osa valtakunnallisesti merkittävää rakennettua kulttuuriympäristöä, ohittaa alueen lännestä.



Yleistä

Rakennukset tulee julkisivu- ja kattomateriaalien, kattomuodon sekä arkkitehtonisen tyylin suhteen rakentaa tontin sisällä yhtenäistä rakennustapaa noudattaen.

Tontinkäyttö

Tontit ja piha-alueet on toteutettava siten, että ne liittyvät luontevilla korkeuksilla naapuritontteihin, viheralueisiin ja muuhun ympäristöönsä. Maanpinta tulee muotoilla rakennuksesta poispäin viettäväksi. Tontin hulevesiä ei saa johtaa naapuritontille. Rakennuslupaa haettaessa tulee esittää tontille hulevesisuunnitelma. Piha-alueiden maanpinnan muotoilu ja korkeustasot on suunniteltava samanaikaisesti rakennusten suunnittelun kanssa.

Pihatilan muodostaminen

Rakennukset tulee pyrkiä sijoittamaan tontille siten, että tontille muodostuu suojaisaa ja rajattua pihatilaa. Pihan suunnittelussa tulee ottaa huomioon mm. sen sijainti katuun ja naapureihin nähden, mahdollisimman suotuisan pienilmaston muodostuminen sekä näkymät ympäristöön. Suojaisan pihatilan muodostumista voidaan tukea rakennusten huolellisella sijoittelulla, puilla, seinämillä, aidoilla, katoksilla, pergoloilla ja istutuksilla.

Osalle tonteista on kaavakartassa osoitettu istutettavia alueita. Kyseiset istutusvyöhykkeet toimivat aukeiden, maisemallisesti arvokkaiden peltoalueiden ja tonttien välisenä suojavyöhykkeenä Degerbyntien suuntaan. Pihoille suositellaan istutettavaksi kestäviä ja kotimaisia lajikkeita.

Katot

Kattomateriaalin, kattojen värityksen sekä kattokulman tulee olla yhtenäinen tontin sisällä. Rakennuksissa tulee olla harjakatto. Harjakaton kaltevuus tulee olla 1:2–1:1. Kattomateriaaliksi suositellaan saumapeltiä tai tiiltä. Kattomateriaalin tulee olla musta tai grafiitinharmaa. Piharakennuksissa voidaan käyttää viherkattoa. Piharakennusten katteen on oltava väritykseltään ja materiaaliltaan yhtenevä tontin päärakennuksen katteen kanssa, ellei käytetä viherkattoa. Aurinkokeräimien sijoittaminen ja integroiminen katon lappeisiin on suositeltavaa. Katot on suunniteltava siten, ettei estetä jälkikäteen asennettavien aurinkoenergian hyödyntämiseen liittyvien rakenteiden ja järjestelmien toteuttamista.

Julkisivuarkkitehtuuri

Rakennusten arkkitehtuurin tulee sopeutua alueen maalaismiljööseen. Julkisivujen tulee olla pääosin puusta. Hirsirakenteisessa rakennuksessa pyöröhirren käyttäminen ei ole sallittua, vaan rakennuksissa voidaan käyttää vain lyhytnurkkaista höylähirttä. Kadunpuoleisiin asuinrakennuksen päätyihin on tehtävä vähintään yksi valoaukko tai ikkuna. Mahdollisten polkupyörä- ja jätekatosten, varastojen ja muiden aputilojen julkisivujen tulee olla kaupunkikuvalliselta tasoltaan asuinrakennuksia vastaavia.

Havainnekuva tonttien järjestämisestä ja rakennusten asemoinnista.



Julkisivuväritys

Rakennuksen julkisivuissa tulee olla vain yksi selkeä pääväri, jonka lisäksi voidaan käyttää yhtä tehosteväriä. Tontille sijoittuvien rakennusten tulee olla saman sävyisiä.

Rakennusten väryksessä tulee huomioida alueen maalaismiljö. Julkisivuissa käytetään murrettuja lämpimiä sävyjä, kuten punamultaa, keltaokraa ja luonnonvalkoista sekä käsittelemätöntä puuta. Mustaa ja harmaan sävyjä sallitaan ainoastaan kattopinnoilla, ikkuna- ja ovipuitteissa, suojapellityksissä sekä muissa vähäisissä rakennusosissa. Kirkkaita värejä ei sallita. Rakennusten julkisivujen värit tulee valita oheista väriskaalaa mukaillen. Värisävyt tulee hyväksyttävä rakennusluvan yhteydessä.

Aitaaminen

Tontinrajat voidaan aidata enintään 1,2 metriä korkealla pensas- tai puuaidalla. Puuaidan tulee sopia ilmeeltään alueen maalaismiljöeseen. Puuaidassa tulee olla rakoja siten, ettei puuaidalla muodosteta umpinaisia seinämiä. Puuaidan tulee olla käsittelemättömän puun värinen. Viereisessä kuvassa on esitetty esimerkkejä alueelle soveltuvista puuaidoista. Pensasaita tulee istuttaa tontin puolelle, vähintään 0,5 metrin etäisyydelle tontinrajasta. Pensasaidan oksiston on pysyttävä myös täysikasvuisena tontinrajojen sisäpuolella.

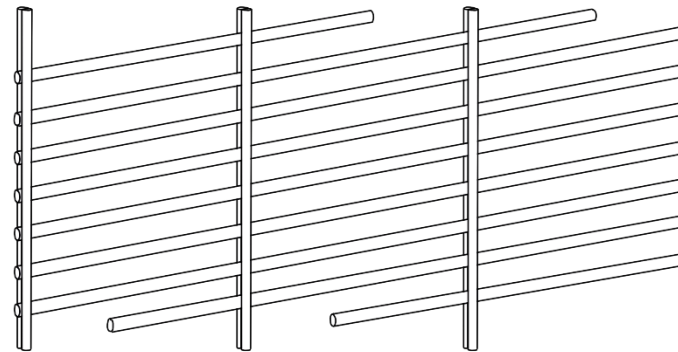
Julkisivujen värimallit.



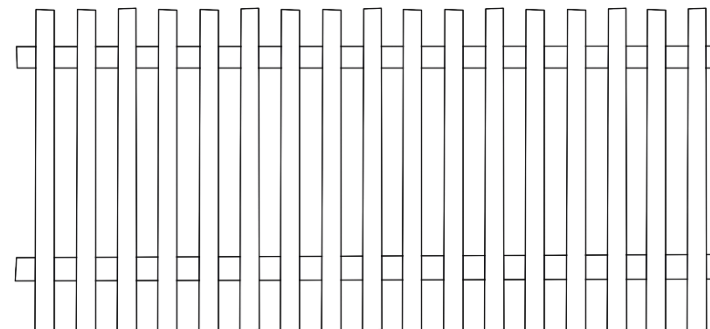
Autopaikat ja ajoneuvoliittymä

Tontin ajoneuvoliittymän suunnittelusta ja toteutuksesta vastaa tontin omistaja tai haltija kustannuksellaan. Tontille saa tehdä vain yhden ajoneuvoliittymän. Liittymän enimmäisleveys on 6 metriä, ja sen reunan tulee olla riittävällä etäisyydellä naapuritontin rajasta.

Tontille tulee osoittaa yksi autopaikka 80 as m² kohden tai kaksi autopaikkaa/asunto. Vahvasti suositellaan, että vähintään yksi asuntokohtainen autopaikka sijoittuu katokseen tai autotalliin.



Riukuaita on Suomessa perinteinen maaseudulla käytetty aita. Huolellisesti tehty riukuaita sopiikin hyvin alueen maalaismaisemaan.



Alueelle soveltuu myös harvarakenteinen lauta- tai rima-aita.