

FCG.

Liikenne

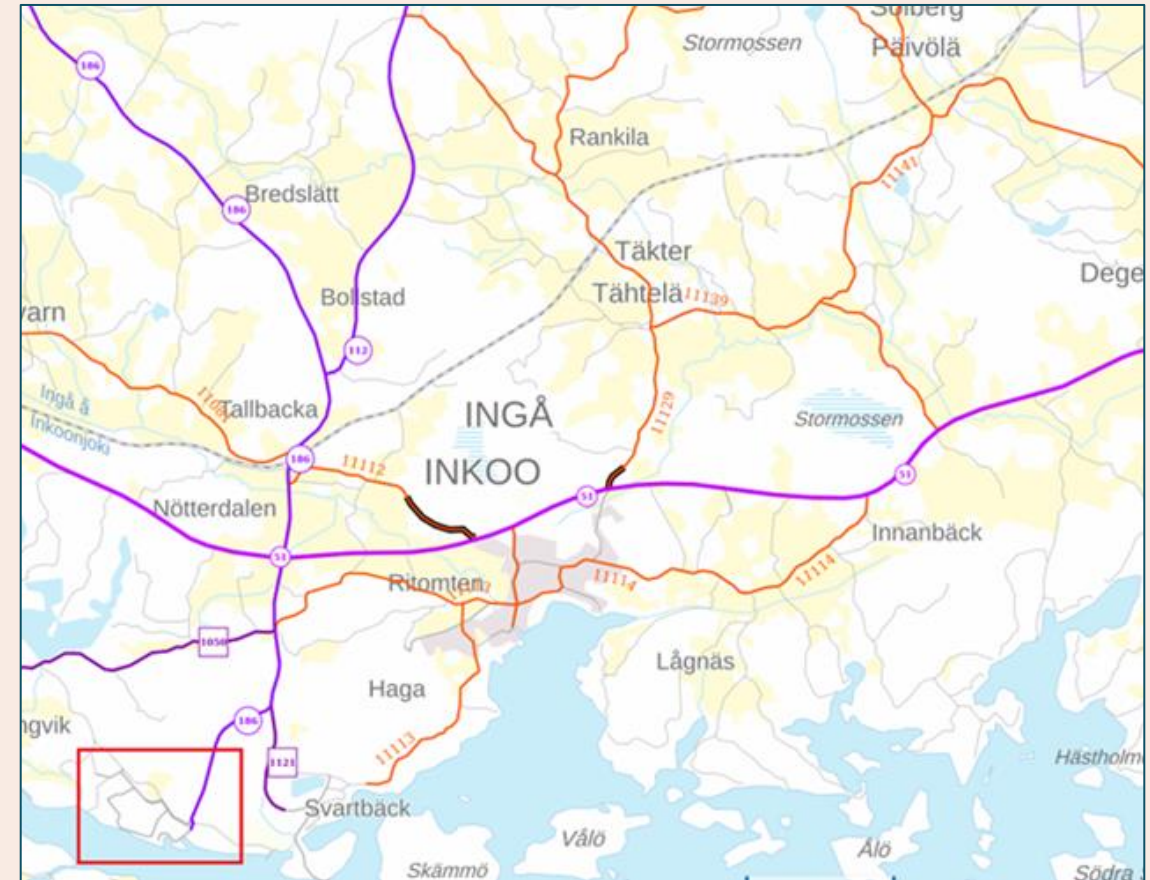
Joddböle V infotilaisuus / infotillfälle

14.8.2024

Joddböle nykytilanteen liikennemäärät / Joddböle nuvarande trafikmängder

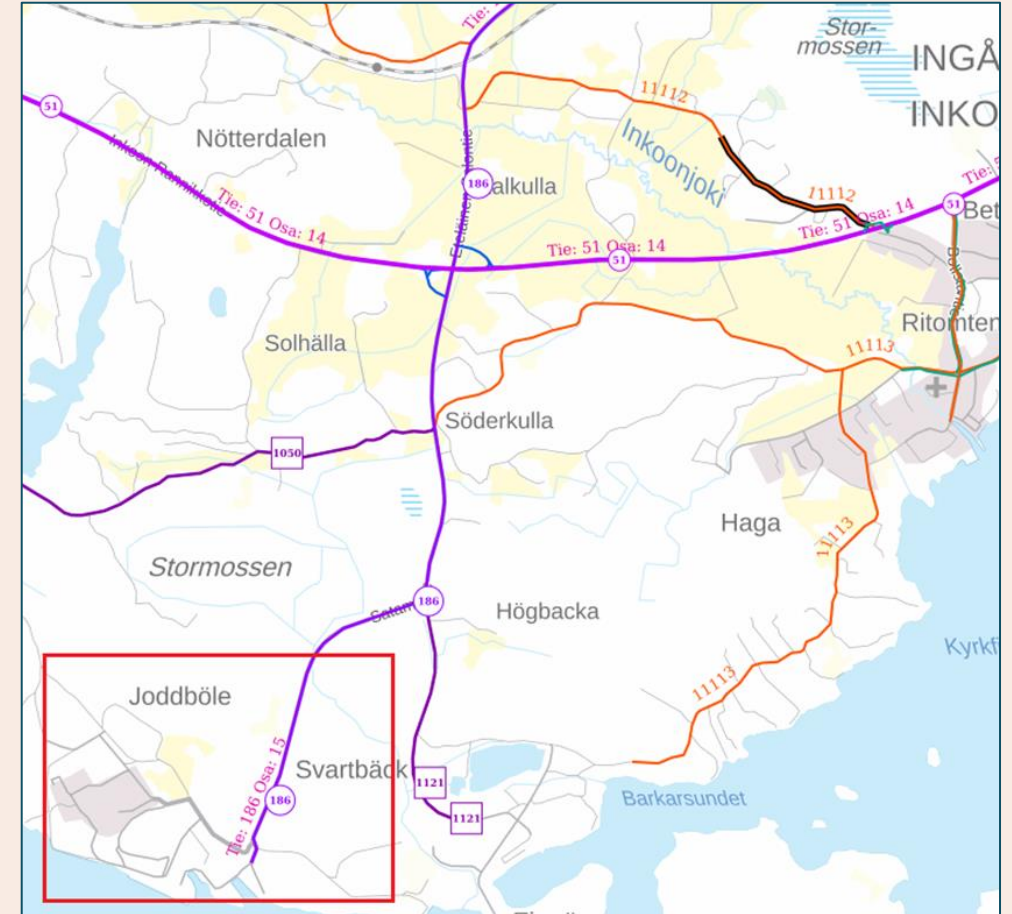
- Nykyiset liikennemäärät (KVL) Joddbölen kohdalla:
 - Kt 51: KVL 6800, Satamatien liittymän jälkeen Karjaan suuntaan KVL 5100
 - Mt 186: KVL 1350
 - Satamaan saakka: KVL 560

- Nuvarande trafikmängder (ÅDT) vid Joddböle:
 - Sv 51: ÅDT 6800, efter hamnvägens anslutning mot Karis ÅDT 5100
 - Rv 186: ÅDT 1350
 - Till hamnen: ÅDT 560



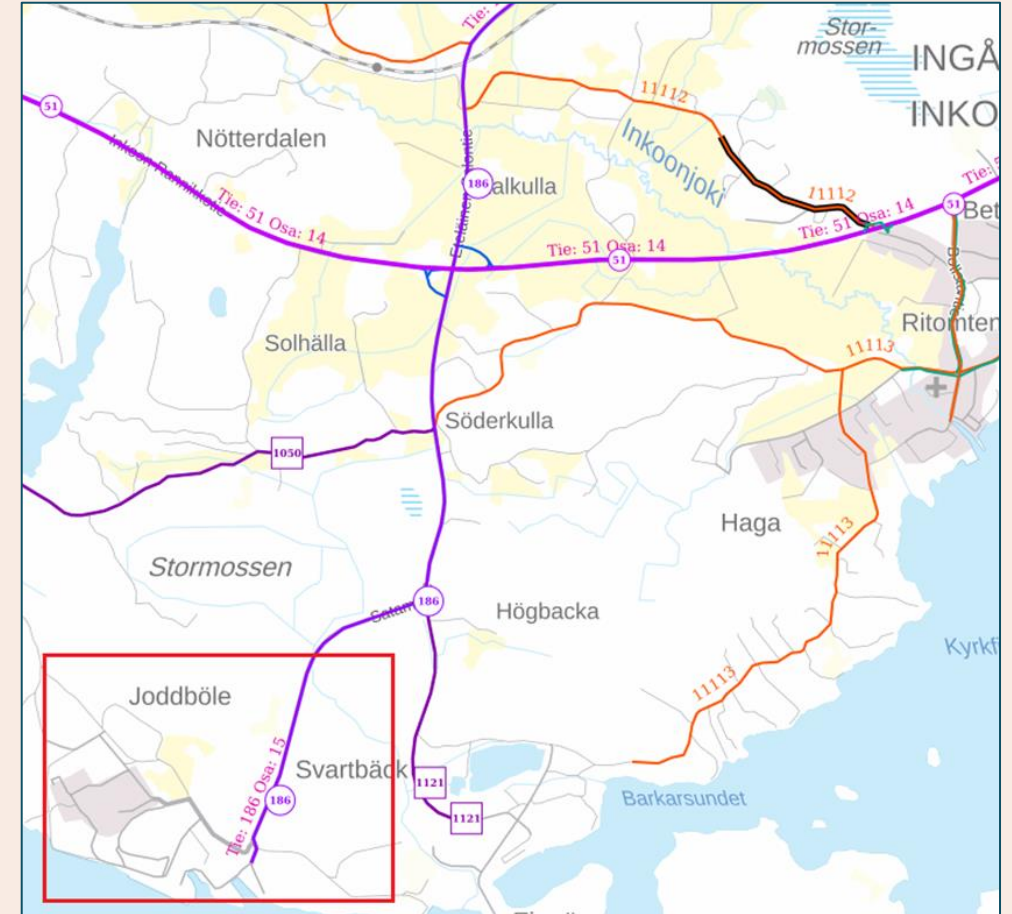
Liikenteen nykytila / Trafikens nuvarande tillstånd

- Inkoon satamaan johtaa maantie 186, (Satamatie)
 - Maantien 186 ja kantatien 51 liittymä on eritasoliittymä
 - Eritasoliittymän palvelutaso on riittävä nykyisille liikennemäärille, mutta Helsingin suunnan ramppi on lyhyen kiihdytyskaistan takia hankala raskaalle liikenteelle
 - Satamatieltä erkanevat maantiet 1121 (Öljysatamantie), 1050 (Fagervikintie), 11113 (Bastubackantie)
-
- Regionalväg 186 (Hamnvägen) leder till Ingå hamn.
 - Korsningen mellan väg 186 och riksväg 51 är en planskild korsning.
 - Servicenivån för planskilda korsningen är tillräcklig för nuvarande trafikmängder, men rampen mot Helsingfors är svår för tung trafik på grund av en kort accelerationsfil.
 - Från Hamngatan avgränsas vägarna 1121 (Oljehamnsvägen), 1050 (Fagerviksvägen), och 11113 (Bastubackavägen).



Liikenteen nykytila / Trafikens nuvarande tillstånd

- Maantie 186 on kapea ja tiellä ei ole riittävän leveitä pientareita
 - Tietä käyttävät pääasiassa Inkoon satama, Rudus ja Huoltovarmuuskeskus sekä Kalasataman alueen yritykset ja Inkoon kunta
 - Alueella ei ole kävelyn ja pyöräilyn väyliä
 - Joukkoliikenne kulkee Kt 51 pitkin
 - Kaava-alueella ei ole tapahtunut poliisin tietoon tulleita liikenneonnettomuuksia viimeiseen viiteen vuoteen
-
- Väg 186 är smal och har inte tillräckligt breda vägrenar.
 - Vägen används främst av Ingå hamn, Rudus och Försörjningsberedskapscentralen samt företag i Fiskhamnsområdet och Ingå kommun.
 - Området har inga gång- och cykelvägar.
 - Kollektivtrafiken går längs riksväg 51. Inom planområdet har det inte inträffat några trafikolyckor som kommit till polisens kännedom under de senaste fem åren.



Kaava-alueen liikennetuotos ja liikenteen suuntautuminen / Trafikgenerering och trafikriktning inom planområdet

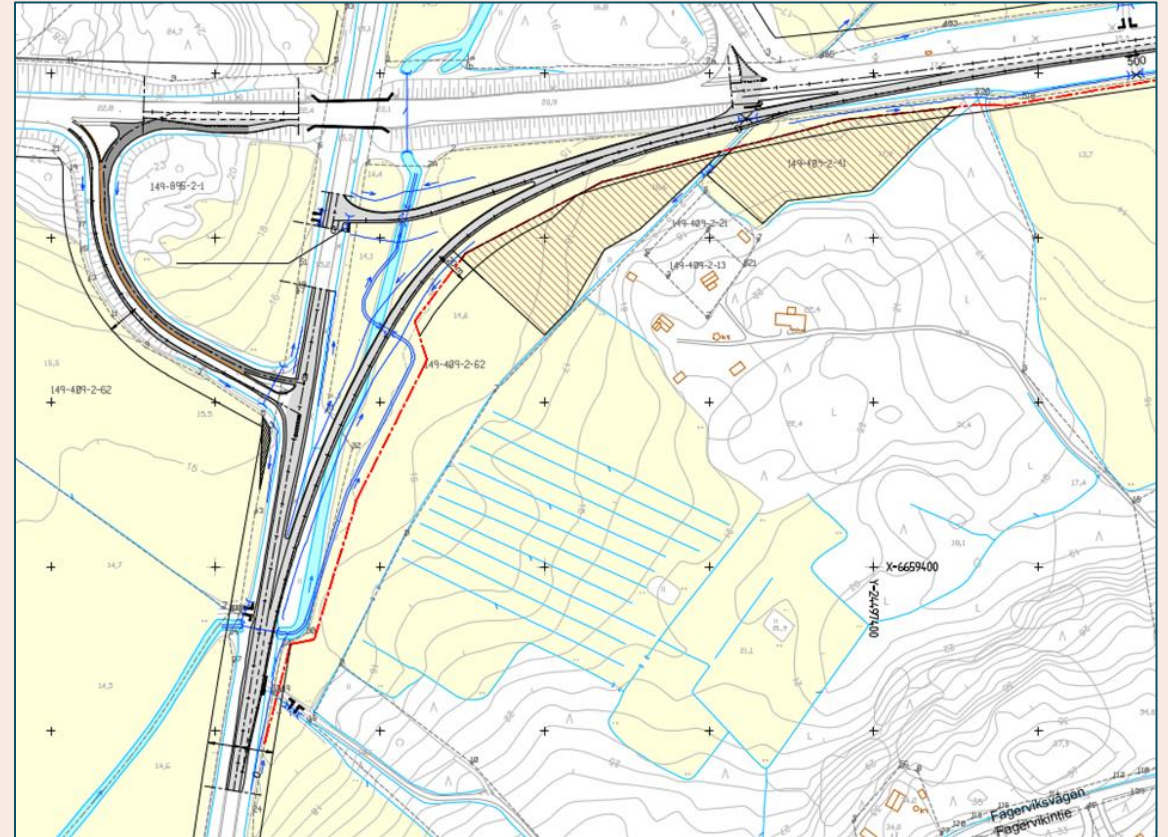
- Joddbölen uuden maankäytön tuottaman liikenteen on arvioitu olevan kokonaisuudessaan noin 3 500 ajoneuvoa vuorokaudessa, josta raskasta liikennettä on noin 19 %.
 - Liikennetuotos jakautuu toimijoittain seuraavasti:
 - Inkoon satama, noin 750 ajoneuvoa/vrk
 - Terästehdas, 2 200 ajoneuvoa/vrk
 - Muut työpaikka-alueen liikennetuotos on noin 550 ajoneuvoa/vrk
 - Liikennemäärä kasvaa nopeasti tehtaan käynnistyessä
 - Muun alueen liikennetuotos kasvaa alueen kehittyessä
 - Suurin osa tehtaan kuljetuksista hoidetaan laivoilla
- Den nya markanvändningen i Joddböle beräknas generera totalt cirka 3 500 fordon per dygn, varav cirka 19 % är tung trafik.
 - Trafikgenereringen fördelas enligt följande per aktör:
 - Ingå hamn, cirka 750 fordon/dygn
 - Stålfabrik, 2 200 fordon/dygn
 - Övrig arbetsplatsområdets trafikgenerering är cirka 550 fordon/dygn
 - Trafikmängden ökar snabbt när fabriken startar
 - Övriga områdets trafikgenerering ökar i takt med områdets utveckling
 - Största delen av transporten sker med skepp

Kaava-alueen liikennetuotos ja liikenteen suuntautuminen / Trafikgenerering och trafikriktning inom planområdet

- Suurimman osan, noin 60 % Joddbölen tuottamasta liikenteestä on arvoitu painottuvan itään kohti Kirkkonummea.
 - Länteen, kantatietä 51 kohti Karjaata, suuntautuu noin 20 % liikenteestä ja pohjoiseen noin 20 % seututeitä 186 (Eteläinen Salontie) ja 112 (Virkkalantie) pitkin kohti Lohjaa
 - Pohjoiseen kulkevasta liikenteestä 80 % suuntautuisi seututielle 112 (Virkkalantie) ja loput 20 % jatkaisi seututietä 186 (Eteläinen Salontie) valtatielle 25.
 - Itään kulkevasta henkilöautoliikenteestä 40 % suuntautuisi Inkoon keskusta, 10 % seututietä 115 (Siuntiontie) Siuntion suuntaan ja loput 50 % Kirkkonummen suuntaan.
 - Itään suuntautuvasta raskaasta liikenteestä 10 % suuntautuisi Inkoon keskusta, 10 % seututietä 115 (Siuntiontie) Siuntion suuntaan ja loput 80 % Kirkkonummen suuntaan
- Den största delen, cirka 60 %, av trafiken som genereras i Joddböle förväntas riktas österut mot Kyrkslätt.
 - Västerut, längs riksväg 51 mot Karis, riktas cirka 20 % av trafiken och norrut cirka 20 % längs regionalvägarna 186 (Södra Salovägen) och 112 (Virkkalavägen) mot Lojo.
 - Av den norrgående trafiken skulle 80 % riktas till regionalväg 112 (Virkkalavägen) och resterande 20 % fortsätta längs regionalväg 186 (Södra Salovägen) till riksväg 25.
 - Av den östgående personbilstrafiken skulle 40 % riktas till Ingå centrum, 10 % längs regionalväg 115 (Sjundeåvägen) mot Sjundeå och resterande 50 % mot Kyrkslätt.
 - Av den östgående tunga trafiken skulle 10 % riktas till Ingå centrum, 10 % längs regionalväg 115 (Sjundeåvägen) mot Sjundeå och resterande 80 % mot Kyrkslätt.

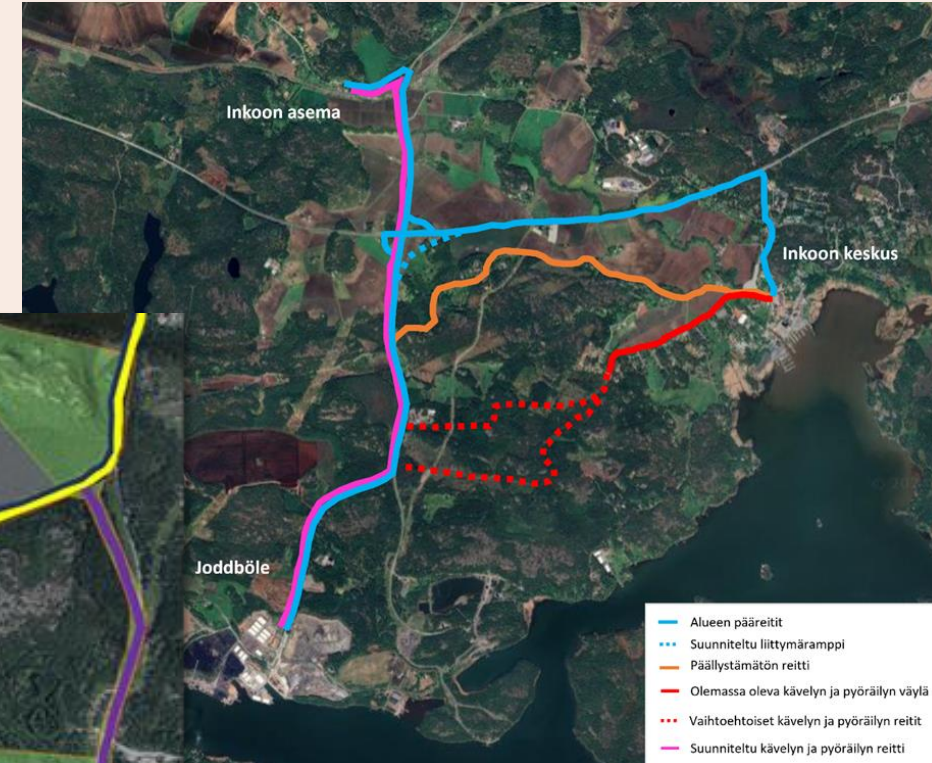
Liikenneverkon kehittäminen / Utveckling av trafiknätet

- Liikenneverkon kehittämisen kannalta tärkeimpiä tavoitteita on kantatien 51 ja seututien 186 eritasoliittymän kehittäminen
 - Liittymään on suunniteltu uusi, Helsingin suunnan ramppi, mikä on tällä hetkellä tiesuunnitteluvaiheessa
 - Seututietä 186 levennetään osuudella kt 51 – Joddböle
 - Rautatieyhteys on kaavalla turvattu suunnittelualueelle
-
- De viktigaste målen för utvecklingen av trafiknätet är att förbättra den planskilda korsningen mellan riksväg 51 och regionalväg 186.
 - En ny ramp mot Helsingfors har planerats för korsningen, vilket för närvarande är i vägplaneringsfasen.
 - Regionalväg 186 kommer att breddas på sträckan mellan riksväg 51 och Joddböle.
 - Järnvägsförbindelsen till planeringsområdet är säkrad genom detaljplanen.



Liikenneverkon kehittäminen / Utveckling av trafiknätet

- Kävelyn ja pyöräilyn yhteydet Inkoon keskusta – Joddböle ja Joddbölestä Inkoon asemalla
 - Ajoyhteys Joddbölen alueella
-
- Gång- och cykelförbindelser mellan Ingå centrum – Joddböle och från Joddböle till Ingå station
 - Körförbindelse inom Joddböleområdet



Maantie	Kävelyn ja pyöräilyn väylä	Alikulkutunneli
Liikumisrajoitteinen ajoyhteys	Sataman reitit	Henkilökunnan pysäköinti
Pelastustie	Tehtaan reitit	Vaaka-asema ja sataman odotusalue
Öljysatamantie	Portti	

Landsväg	Gång- och cykelväg
Rörelse- och vistelese-begränsning, körförbindelse	Hamnens rutter
Räddningsväg	Fabriken rutter
Oljehamnsvägen	Port

Gångtunnel
Personalparkering
Våganläggning och hamnens transitområde

Liikenneverkon kehittäminen / Utveckling av trafiknätet

- Onko kesäajan lisääntyvä liikenne huomioitu Kantatien 51 liikennemäärissä? Miten kesäajan perjantain ja sunnuntain ruuhkat on huomioitu?
 - Uudenmaan elinkeino-, liikenne- ja ympäristökeskus (ELY) on keväällä 2023 käynnistänyt kantatien 51 parantamishankkeen välillä Sunnanvik, Siuntio – Munkinmäki, Kirkkonummi.
 - Hankkeen tarkoituksena on kehittää kantatietä sekä parantaa liikkumisen turvallisuutta ja sujuvuutta. Parannettavat tieosuudet sijoittuvat Siuntion, Kirkkonummen ja Inkoon kuntien alueille
- Har sommartidens ökande trafik beaktats i trafikmängderna för riksväg 51? Hur har fredagens och söndagens trafikstockningar under sommaren beaktats?
 - Närings-, trafik- och miljöcentralen i Nyland (ELY) inledde våren 2023 ett förbättringsprojekt för riksväg 51 mellan Sunnanvik, Sjundeå – Munknäs, Kyrkslätt.
 - Syftet med projektet är att utveckla riksvägen samt förbättra trafiksäkerheten och smidigheten. De vägvagnsnitt som ska förbättras ligger inom kommunerna Sjundeå, Kyrkslätt och Ingå.

Liikenneverkon kehittäminen / Utveckling av trafiknätet

- Miksi tärkeänä matkailijoiden väylänä tunnettu Fagervikintien liikenneturvallisuus on jätetty huomioimatta? Mitä risteysalueen turvallisuuden parantamiseksi voidaan tehdä?
 - Fagervikin tie on melko hiljainen, KVL 870 ajoneuvoa vuorokaudessa.
 - Fagervikintielle ei osoiteta uutta maankäyttöä, tie palvelee Joddbölen aluetta vain palo- ja pelastusreittinä
 - Fagervikintien liittymän liikenteen pääsuunta on kt 51:n suuntaan
 - Fagervikintien liittymää voidaan parantaa kävelyn ja pyöräilyn väylähankkeen yhteydessä
- Varför har inte trafiksäkerheten på Fagerviksvägen, som är en viktig väg för turister, beaktats? Vad kan göras för att förbättra säkerheten i korsningsområdet?
 - Fagerviksvägen är ganska lugn med en ÅDT på 870 fordon per dygn.
 - Ingen ny markanvändning planeras längs Fagerviksvägen, och vägen kommer endast att tjäna som en brand- och räddningsväg för Joddböleområdet.
 - Huvudtrafikriktningen i Fagerviksvägens korsning är mot riksväg 51.
 - Korsningen vid Fagerviksvägen kan förbättras i samband med projektet för gång- och cykelvägar.

Liikenneverkon kehittäminen / Utveckling av trafiknätet

- Miten ja missä määrin joukkoliikenteellä voidaan vähentää työpaikkaliikennettä?
 - Kunta yhdessä ELY-keskuksen kanssa suunnittelee ja järjestää joukkoliikennettä aina ajankohtaiseen tarpeeseen perustuen.
 - Kunnanvaltuusto on 10.6.2024 hyväksynyt päivitetyn joukkoliikenneohjelman.
 - Ohjelmassa on varauduttu Joddbölen kehitykseen (mm. Inkoon aseman kehittäminen sekä liityntäliikenne satama-alueelle investointien toteutuessa).
 - Alueella toimivat yritykset voivat myös järjestää bussiyhteyksiä alueelle, kuten esim. Kilpilahdessa
- Hur och i vilken utsträckning kan kollektivtrafiken minska arbetsplatstrafiken?
 - Kommunen planerar och organiserar kollektivtrafiken i samarbete med NTM-centralen utifrån aktuella behov.
 - Kommunfullmäktige godkände den 10.6.2024 det uppdaterade kollektivtrafikprogrammet.
 - I programmet har man beaktat utvecklingen av Joddböle (bl.a. utveckling av Ingå station samt anslutningstrafik till hamnområdet vid genomförandet av investeringar).
 - Företagen som är verksamma i området kan också ordna bussförbindelser till området, som t.ex. i Sköldvik

Liikenneverkon kehittäminen / Utveckling av trafiknätet

- Miten Satamatien ja Kantatien 51 liikennemäärien lisääntymiseen varaudutaan liikenteen toimivuuden turvaamiseksi?
 - Satamantien eritasoliittymän parantaminen uudella rampilla ja kantatien liittymien parantaminen laajemmin parantavat liikenteen sujuvuutta
 - Satamatien ja kt51:n risteysalueen parantaminen: tiesuunnitelma valmistumassa (tiesuunnitelma hyväksytään viimeistään ensi vuoden alussa)
 - Satamatien kävelyn ja pyöräilyn väylä: rakentamiseen varauduttu asemakaavassa, ei vielä suunnittelussa (keskustelut toteuttamisesta ja vastuujaosta ELYn kanssa elokuussa)
 - Bollstantien risteysalueen parantaminen: parantamissuunnitelma (tiesuunnitelma) valmistunut
 - Kävelyn ja pyöräilyn väylä Satamatie – Inkoon keskusta: alustavat linjaukset ja alustava kustannusarvio olemassa, suunnittelu käynnistetään syksyllä
- Hur förbereder man sig för ökningen av trafikmängderna på Hamnvägen och riksväg 51 för att säkerställa trafikflödet?
 - Förbättringen av den planskilda anslutningen vid Hamnvägen med en ny ramp samt bredare förbättringar av anslutningarna till riksvägen förbättrar trafikflödet.
 - Förbättringen av korsningsområdet mellan Hamnvägen och riksväg 51: vägplanen är under slutförande (vägplanen godkänns senast i början av nästa år).
 - Gång- och cykelväg längs Hamnvägen: byggandet har beaktats i detaljplanen, men är ännu inte i planeringsfasen (diskussioner om genomförandet och ansvarsfördelningen med ELY pågår i augusti).
 - Förbättring av korsningsområdet vid Bollstavägen: förbättringsplanen (vägplanen) är färdigställd.
 - Gång- och cykelväg mellan Hamnvägen och Ingå centrum: preliminära riktlinjer och en preliminär kostnadsberäkning finns, planeringen startar under hösten.

Vaikutusten arviointi / Konsekvensbedömning

- Liikenteen suuntautuminen
 - Työmatkaliikenne alueelle tulee laajalta alueelta. Uutta liikennettä tulee Inkoon ulkopuolelta pääkaupunkiseudun lisäksi Lohjan ja Karjaan suunnilta.
 - Liikenne lisääntyy jonkin verran Joddböleen johtavilla pääteillä, (kt 51, seututiet 186, 112 ja 115). Tästä johtuva liikenteen kasvu on kuitenkin maltillista ja jakautuu usealle tulosuunnalle.
 - Joddbölen alueen liikennetuotos raskaan liikenteen osalta oletettavasti suuntautuu suurimmaksi osaksi itään päin kohti pääkaupunkiseutua, mutta osa liikenteestä kulkee myös Lohjan suuntaan ja edelleen valtatielle 1.
 - Raskas liikenne kasvaa määrällisesti eniten kantatiellä 51, mutta suhteellisesti nykytilanteeseen nähden eniten seututiellä 112.
- Trafikriktning
 - Arbetsspendlingen till området kommer från ett stort område. Ny trafik kommer, förutom från huvudstadsregionen, också från Lojo- och Karisområdet.
 - Trafiken kommer att öka något på de huvudsakliga vägarna som leder till Joddböle (riksväg 51, regionalvägarna 186, 112 och 115). Den trafikökning som detta medför är dock måttlig och sprids över flera ankomstriktningar.
 - Den trafikgenerering i Joddböleområdet som avser tung trafik kommer sannolikt att rikta sig främst österut mot huvudstadsregionen, men en del av trafiken kommer också att gå mot Lojo och vidare till riksväg 1.
 - Tung trafik kommer att öka mest kvantitativt på riksväg 51, men relativt sett jämfört med nuvarande situation mest på regionalväg 112.

Vaikutusten arviointi / Konsekvensbedömning

- Liikennemäärät

- Pääkulkumuoto työpaikka-alueelle on henkilöauto. Jos työpaikka-alueille on tarjolla toimivat joukkoliikenneyhteydet, niin tällöin henkilöauton kulkumuoto-osuus laskee.
- Asuinpaikan sijainnin mukaan osa työmatkoista kuljetaan joukkoliikenteellä ja osa matkoista tehdään pyöräillen.
- Arvioitu henkilöauton kulkumuoto-osuus voi pudota parhaimmillaan noin 20 %, jos joukkoliikenne tarjoaa hyvän palvelutason ja kunnan tarjoamat asuinmahdollisuudet ovat riittävän lähellä Joddböleä.
- Huolimatta suurista prosentuaalisista liikennemäärien kasvuista, varsinkin seututeillä 186 ja 112, kasvaneiden liikennemäärien vaikutukset näiden toimintaan niiden nykyjärjestelyillä ovat vähäisiä. Merkittäviä tieverkon parantamistoimia näillä tieosuuksilla ei tarvita Joddbölen tuottaman liikenteen takia.

- Trafikmängder

- Huvudtransportmedlet till arbetsplatsområdet är personbil. Om det finns fungerande kollektivtrafikförbindelser till arbetsplatsområdena minskar andelen personbilstransporter.
- Beroende på bostadsort kan en del av arbetsresorna göras med kollektivtrafik och en del med cykel.
- Den uppskattade andelen personbilstransporter kan som bäst minska med cirka 20 %, om kollektivtrafiken erbjuder en god servicenivå och kommunens bostadsmöjligheter är tillräckligt nära Joddböle.
- Trots stora procentuella trafikökningar, särskilt på regionalvägarna 186 och 112, är påverkan av de ökade trafikmängderna på deras funktion med de nuvarande arrangemangen liten. Betydande förbättringsåtgärder på dessa vägavsnitt behövs inte på grund av trafiken som genereras av Joddböle.

Vaikutusten arviointi / Konsekvensbedömning

- Liikenteen toimivuus
 - Suunnittelualueelle ei ole odotettavissa yhtäkkiä ilmeneviä liikenteen toimivuusongelmia.
 - Alueelle arvioitu raskaan liikenteen määrä on kuitenkin niin suuri, että se vaikuttaa hieman kantatien 51 liikennöitävyyteen. Haitta ei kuitenkaan ole merkittävä.
 - Kaava-alueen eri toiminnot sijoittuvat selkeiden reittien varsille ja ajoyhteyden varren eri toiminnoille on mahdollista toteuttaa toimivat liittymä- ja liikennejärjestelyt.
 - Eritasoliittymän täydentäminen suoralla rampilla Inkoon keskustan suuntaan kantatielle 51 liittymistä helpottamaan
- Melu
 - Liikenteen melutaso nousee jonkin verran, mutta se ei ole merkittävä ongelma alueella, sillä siellä on jo nykytilassa melua aiheuttavaa toimintaa. Melua aiheuttava raskas liikenne jää kuitenkin määrältään kohtuulliseksi.
- Trafikens funktionalitet
 - Det förväntas inte plötsligt uppstå några trafikfunktionsproblem i planeringsområdet.
 - Den beräknade mängden tung trafik till området är dock så stor att det kan påverka trafikflödet på riksväg 51 något. Påverkan är dock inte betydande.
 - De olika funktionerna inom planområdet placeras längs tydliga rutter, och det är möjligt att genomföra funktionella korsnings- och trafikarrangemang för de olika verksamheterna längs körförbindelsen.
 - Komplettering av planskilda korsningen med en direkt ramp mot Ingå centrum för att underlätta anslutningen till riksväg 51.
- Buller
 - Trafikbullernivån kommer att öka något, men det är inte ett betydande problem i området eftersom det redan finns verksamhet som orsakar buller i nuläget. Den tunga trafik som orsakar buller kommer dock att förbli på en rimlig nivå.

Vaikutusten arviointi / Konsekvensbedömning

- Liikenneturvallisuus
 - Suunnittelualan liikennemäärät kasvavat nykyisestä ja myös riski liikenneonnettomuuksille nousee jonkin verran
 - Uusien työpaikkojen myötä jalankulkijoiden ja pyöräilijöiden kasvava määrä suunnittelualueella nostaa mahdollisten liikenneonnettomuuksien vakavuutta.
 - Uudet kävelyn ja pyöräilyn väylät, erityisesti Satamatien varrella parantavat kävelyn ja pyöräilyn liikenneturvallisuutta sekä sujuvuutta.
- Joukkoliikenne
 - Toimiva joukkoliikenne Joddböleen vähentää yksityisautoilun määrää, parantaa liikennejärjestelmän toimivuutta sekä rajoittaa liikennemelua ja liikenteen päästöjä erityisesti saapuvan liikenteen pääväylältä, seututieltä 186.
- Trafiksäkerhet
 - Trafikmängderna i planeringsområdet kommer att öka jämfört med nuvarande nivå, och därmed ökar även risken för trafikolyckor något.
 - Med de nya arbetsplatserna kommer antalet fotgängare och cyklister i planeringsområdet att öka, vilket kan öka allvaret i eventuella trafikolyckor.
 - Nya gång- och cykelvägar, särskilt längs Hamnvägen, förbättrar trafiksäkerheten och flödet för fotgängare och cyklister.
- Kollektivtrafik
 - Fungerande kollektivtrafik till Joddböle minskar mängden privatbilism, förbättrar trafiksystemets funktionalitet och begränsar trafikbullret och trafikens utsläpp, särskilt från den huvudsakliga inkommande trafikvägen, regionalväg 186.