

**Läsårsplan**

**Västankvarns skola**

**2024-2025**

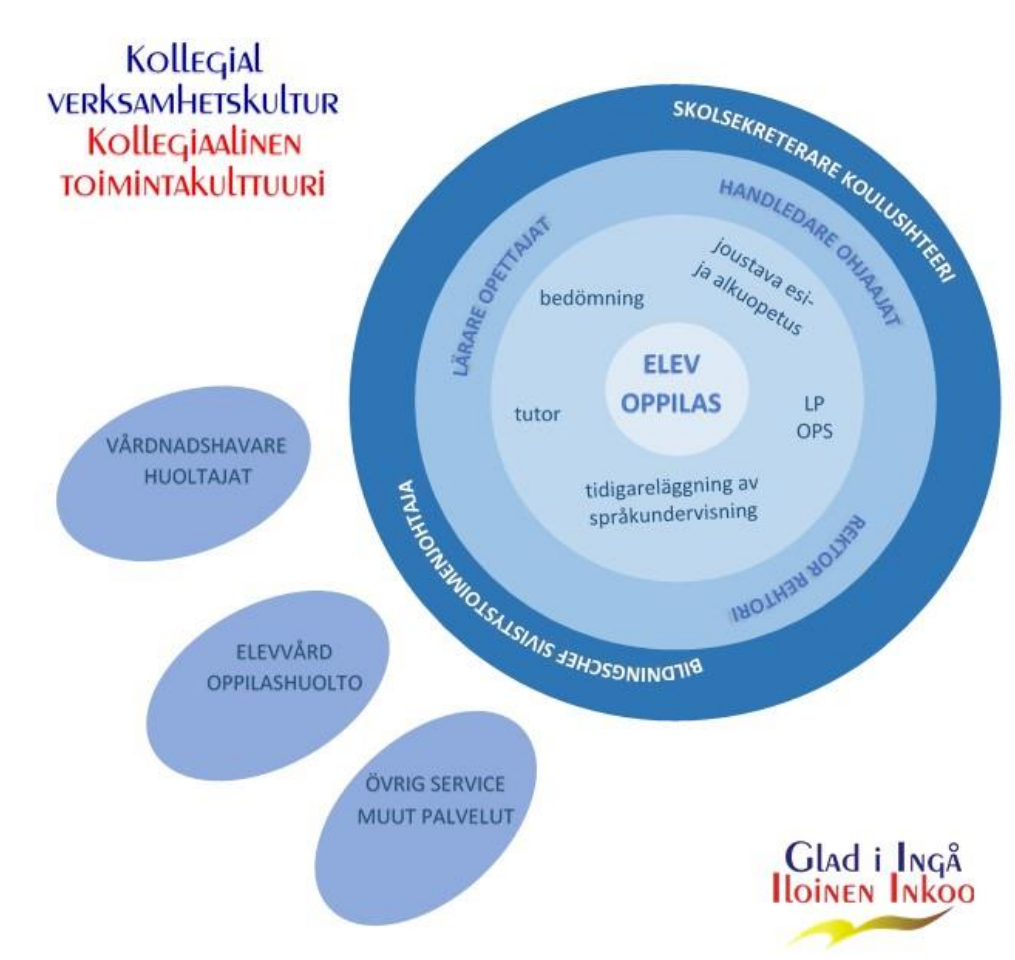
## Innehåll

Innehåll .....	2
1. Tyngdpunkter i fostrings- och undervisningsarbetet i Västankvarns skola läsåret 2024-2025 .....	3
1.1 Skolornas värdegrund .....	3
1.2 Lärområden .....	3
1.3 Hållbar utveckling .....	4
2. Undervisningsarrangemang .....	4
2.1 Undervisningsgrupper och gruppstorlekar .....	5
2.2 Timfördelning .....	5
2.3 Plan för specialundervisningen i Ingå kommuns svenskspråkiga skolor 2023–2024 .....	6
2.4. Valfria ämnen .....	8
3. Personal .....	8
3.1 Läraförteckning .....	8
3.2 Skolgångshandledare .....	8
4. Elevvården och stöd för elevens inläring .....	9
4.1 Fostrande samtal och disciplinära åtgärder .....	9
5. Utvärdering .....	10
5.1 Föremål för bedömning .....	10
6. Skolans verksamhet .....	11
6.1 Läsårets arbetstider .....	11
6.2 Lektions- och rasttider .....	11
6.3 Övervakning .....	11
6.4 Lärmiljö .....	11
6.5 Organisation .....	12
6.6 Elevens delaktighet .....	12
6.7 Skolans ordningsregler .....	12
7. Undervisning som ges utanför skolan .....	13
8. Samarbetspartners .....	14
9. Information .....	15

# 1. Tyngdpunkter i fostrings- och undervisningsarbetet i Västankvarns skola läsår 2024-2025

## 1.1 Skolornas värdegrund

I skolorna i Ingå verkar vi för att varje barn ska lära sig acceptera och respektera sig själv, andra och sin omgivning. Vi lyfter fram olikheter som en rikedom. Vi är måna om en trygg inlärningsmiljö.



## 1.2 Lärområden

Under läsåret 2024-2025 är temat i skolorna Läslust i Ingå. I och med det här kommer vi att göra ännu större satsning på läsning än vi gjort tidigare. Som förut erbjuds det digitala skolbiblioteket åt eleverna, men Ebban har bytt namn och heter numera BookBites. I samband med namnbytet har också funktionerna i det digitala biblioteket utökats. Skolorna kommer att ta i bruk Läsväskan för att eleverna ska kunna dokumentera sin läsning, få boktips och väcka intresset för läsningen. Vi kommer att satsa på både mera högläsning, men också på individuell läsning. I oktober ordnar skolorna en gemensam lästemavecka i Ingå.

Sedan hösten 2023 förebygger alla skolor i Ingå mobbning genom ett eget åtgärdsprogram kallat ViMe. I ViMe-programmet ingår flera olika komponenter, bl.a. vänelevsverksamhet, Kamratmedling och dropp-metoden. Utöver de förebyggande åtgärderna finns också handlingsmodeller vid fall av mobbning som ska användas i respektive skola. Detta läsår testar skolorna programmet Klassanda, i vilken eleverna bedömer veckovis skoltrivseln.

Trygghetsfostran är ett årligt återkommande tema som innefattar både ansvar för sig själv och andra. Eleven tränar sig i trafikfostran, att ta eget ansvar, ha ett gott beteende, skapa en trygg och säker vardag för sig själv och sina kamrater och ta del av brandsäkerhetsfostran m.m.

Samarbete över språkgränserna är viktigt för att bygga upp en förståelse och positiv attityd till tvåspråkighet. Vi betonar också möjligheten att utveckla ömsesidig respekt och vara öppna för en kulturell mångfald och internationalism.

### *1.3 Hållbar utveckling*

Västankvarns skola har jobbat med att medvetandegöra eleverna om allas ansvar för sin närmiljö och möjlighet att påverka den hållbara utvecklingen sedan 2008. Till julen 2010 beviljades vi första gången Grön Flagg och våren 2016 nådde vi nivån för hållbar Grön flagg. Arbetet med att utveckla medvetenhet och ansvar för vår miljö och vårt kulturarv i Ingå fortsätter. Skolan avslutade på våren det föregående Grön flagg-temat vatten och därmed kommer skolans miljöråd att under hösten välja ett nytt tema för de kommande två åren.

## **2. Undervisningsarrangemang**

Åk f-1 arbetar i den röda byggnaden och åk 2-3 i den grå. Inkommande läsår har skolan 6 elever i åk 1–4. I förskolan, som integreras med åk 1, finns 6 barn. Sammanlagt har skolan 12 elever.

Klasslärarna för respektive klass samarbetar mycket. Dessutom arbetar 1 timlärare i skolan under sammanlagt 4 lektioner. Skolans speciallärare Nora Sund undervisar elever/elevgrupper i behov av stöd enligt specialundervisningens plan.

För att trygga lärarnas och personalens yrkesmässiga utveckling ordnas under läsåret såväl utbildningsdagar som verksamhet som stärker lärarnas och personalens välmående.

## 2.1 Undervisningsgrupper och gruppstorlekar

### ELEVANTALET PER KLASS

<b>åk</b>		<b>0</b>	<b>1</b>	<b>2</b>	<b>3</b>	<b>4</b>	<b>sammanlagt</b>
flickor	1.8.2024	4	1	0	0	0	5
pojkar	1.8.2024	2	2	1	2	0	7
elevantal		6	3	1	2	0	12

### De sammansatta grupperna

#### Förskolan                      åk 1    Hela gruppen

6 förskolebarn                      3 elev    **6 elever**

#### åk 2    åk 3

1 elever    2 elever    **3 elever**

## 2.2 Timfördelning

	åk 1	2	3	4	Tot.
Modersmål	7	7	5	5	24
Finska, A1	1	1	3	2	7
Matematik	3	3	4	4	14
Omgivningslära	2	2	2	2	8
Religion	1	1	1	1	4
Musik	1	1	1	1	4
Bildkonst	1	1	2	2	6
Slöjd	2	2	2	2	8
Gymnastik	2	2	3	2	9
Engelska, A2				2	2
Valfritt ämne			1	1	2
	<b>20</b>	<b>20</b>	<b>24</b>	<b>24</b>	<b>88</b>

## 2.3 Timresurs

Skolans timresurs är 46 h och är fördelad enligt följande:

- Allmän undervisning i åk f-4 39 h
- Specialundervisning 6 h
- Specialuppgifter, ansvar för biblioteket 1h

I skolan arbetar vi enligt växelkurssystem. Under detta läsår läses ettans lärokurs i åk 1–2 i omgivningslära, religion, musik, bildkonst och gymnastik.

För stödundervisning är reserverat 2 h/vecka för detta läsår.

## 2.3 Plan för specialundervisningen i Ingå kommuns svenskspråkiga skolor 2023–2024

Specialundervisningen i Ingå kommuns svenskspråkiga skolor sköts av två speciallärare och en specialklasslärare. Ansvaret för specialundervisningen i förskolorna har överförts till skolornas speciallärare från och med denna höst.

Speciallärare Nora Sund ansvarar för specialundervisningen vid Degerby ( F- åk 6) och Västankvarns skola (F-åk 4). Speciallärare Maria Nylund ansvarar för specialundervisningen vid Kyrkfjärdens skola.

Smågruppsundervisningen är placerad i Kyrkfjärdens skola. Specialklasslärare Kaisa Laitinen ansvarar för smågruppen i årskurserna 4-6 samt förskolan. Därutöver har klasslärare Lisa Nylund smågruppsundervisning (enstaka lektioner) i de lägre klasserna i Kyrkfjärdens skola. Timfördelningen för de enskilda skolorna är inte fastslagen för hela läsåret eftersom elevers behov av stöd kan variera.

Timfördelningen inom specialundervisningen är:

Speciallärare Nora Sund 24 h/vecka (inklusive 2h i förskolan i Degerby och 2h i förskolan i Västankvarn)

Speciallärare Maria Nylund 24 h/vecka

Specialklasslärare Kaisa Laitinen 22 h/vecka (inklusive 4h i förskolan)

Smågruppslärare Lisa Nylund 5 h /vecka

Målen för specialundervisningen definieras i gällande läroplan (Grunderna för läroplanen för den grundläggande utbildningen och kommunens läroplan). Speciallärarna samarbetar med klasslärare i frågor som har med elevens inlärning och skolgång att göra. Specialundervisning kan vara en stödform då eleven bedöms ha behov av allmänt stöd, intensifierat stöd eller särskilt stöd. Eleven kan få specialundervisning på deltid vid sidan av den övriga undervisningen eller få undervisning i smågrupp i ett enskilt eller i flera läroämnen. Speciallärarna samarbetar mångprofessionellt då olika planer görs upp för elevens lärande. Speciallärarna finns med i det yrkesövergripande samarbetet (elevvård mm) som läroplansgrunderna förutsätter. För övrigt deltar speciallärarna och specialklasslärarna i möten och planering som berör ordnandet av undervisning.

Under läsåret kartlägger speciallärarna elevers läs- och skrivfärdigheter samt matematikfärdigheter i varje årskurs. Fokus ligger på att i ett tidigt skede stöda elevers

läs- och skrivfärdigheter samt matematikfärdigheter. Elever kan få olika former av stöd varav specialundervisning kan vara en av stödformerna.

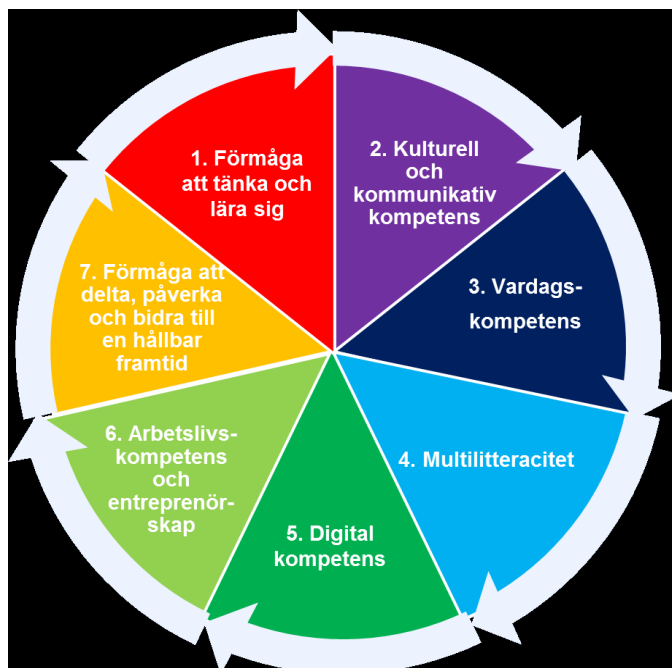
Under läsåret görs följande kartläggningar:

<p>Åk 1 Alla elever kartläggs individuellt av speciallärare ILS-kartläggning höst (september) och vår (april) Makeko i april-maj eller motsvarande kartläggning av de matematiska färdigheterna t ex Lukimat</p>
<p>Åk 2 KSS diktamen 2 (rättskrivning), februari Frida och djuren (läsförståelse), februari H4-kartläggning (läshastighet), april-maj Makeko i april-maj eller motsvarande kartläggning av de matematiska färdigheterna t ex Lukimat</p>
<p>Åk 3 Fyra toner på dragspelet (läsförståelse), november Rmat-kartläggning, september (matematik)</p>
<p>Åk 4 DLS-kartläggning (rättskrivning, läshastighet och läsförståelse/Hundspråk), oktober Rmat-kartläggning, september</p>
<p>Åk 5 Ida &amp; Filip (läsförståelse), oktober KSS diktamen 5 (rättskrivning), oktober Rmat-kartläggning, september</p>
<p>Åk 6 DLS-kartläggning (rättskrivning, läshastighet och läsförståelse/Isbjörn), oktober-november Rmat-kartläggning, september</p>

## 2.4. Valfria ämnen

Grunden för de valfria ämnena i Ingås läroplan är läroplanens värden och områden från mångsidig kompetens. Vid planeringen och genomförandet av innehåll betonas därutöver främjandet av samarbete mellan olika läroämnen, elevernas delaktighet och aktiva roll i sitt lärande samt fenomenbaserat lärande.

De valfria studierna kan vara fördjupande och tillämpande studier i grundläggande undervisningens gemensamma ämnen eller läroämneshelheter från flera ämnen. Syftet är att hjälpa eleven att förstå förhållandet mellan olika fenomen och på vilket sätt de är beroende av varandra. Målet är att bygga kunskap gemensamt och hjälpa eleven att tillämpa kunskapen. Mångvetenskapliga lärområden utvecklar mångsidig kompetens, pågår en längre tidsperiod och förutsätter målinriktat arbete av eleverna.



De valfria kurserna speglar de kunskaper som lärarna i respektive ämne besitter, och som kan locka elevens nyfikenhet att utvidga de kunskaper och färdigheter eleverna förväntas anamma under skoltiden. Årets valfria kurser har planerats tillsammans med skolans elever och personal. I detta skede har inte vårdnadshavare och skolans andra samarbetsparter varit delaktiga men efter att eleverna valt sina två ämneshelheter är målet att kunna involvera dem i vårt arbete.

De valfria kurserna som erbjuds i skolan under läsåret presenteras i bilaga 1.

## 3. Personal

### 3.1 Lärarförteckning

Namn	åk
Ekman Henrika (deltid)	f-1, rektor
Andersson, Irina	(tjänstledig)
Himberg, Henrik	2-3
Lindroos Mats	timlärare
Sund Nora	speciallärare

### 3.2 Skolgångshandledare

Träskman Helena



## 4. Elevvården och stöd för elevens inläring

### ELEVVÅRDSPERSONAL

Ekblad Ulla	skolkurator
Rosenqvist Jenny	skolhälsovårdare
vakant	skolpsykolog

Inom kommunen finns en styrgrupp som planerar den gemensamma elevvården och inom varje skola ett elevvårdsteam som planerar elevvården för den egna skolan. Teamet består av ovannämnda elevvårdspersonal samt speciallärare, lärare och rektor. Elevvårdsteamet möts i regel en gång i månaden. Till gruppens uppgifter hör bl.a. att planera, utveckla, handleda och bedöma skolans elevvårdsarbete.

Vid oro för enskild elevs välmående eller inläring sammankallar läraren en expertgrupp för vidare åtgärder eller planer. Samarbetet med hemmet är viktigt i elevvårdsarbetet.

Mera information om elevvårdens arbete finns i kommunens elevvårdsplan <https://www.inga.fi/fostran-och-utbildning/forskoleundervisning-och-grundläggande-utbildning/valmaende-elevhalsan-och-stod-for-larandet/elevvard/>

#### *4.1 Fostrande samtal och disciplinära åtgärder*

Vid fostrande samtal specificeras i samråd med eleven den gärning eller försummelse som föranlett åtgärden. Vid behov utreds i mera omfattande utsträckning orsakerna till uppförandet och dess konsekvenser samt de medel som står till buds för att förbättra elevens uppförande i skolan och hans eller hennes välbefinnande.

Det fostrande samtalet kan hållas tillsammans med klasslärare och/eller rektor. Vårdnadshavaren ges tillfälle att delta i samtalet eller en del av det. Det fostrande samtalet ska registreras av klassläraren.

Klassläraren sammankallar till fostrande samtal då en elev upprepade gånger trots tillsägelser:

- stör undervisningen
  - på annat sätt bryter mot ordningen i skolan
  - gör sig skyldig till fusk
- eller
- behandlar elever eller skolans personal respektlöst och/eller kränker deras människovärde

De disciplinära åtgärder som tillämpas i skolan är kvarsittning, skriftlig varning och avstängning.

Enligt förvaltningsstadgan i Ingå kommun fattas beslutet om en viss tids avstängning av bildningsnämndens svenska sektion när det gäller de svenskspråkiga skolorna.

## 5. Utvärdering

Elevens lärande, kunnande, arbete och uppförande bedöms mångsidigt. Syftet med bedömningen är att handleda och sporra eleven i studierna, att utveckla elevens förutsättningar för självvärdering och att definiera i vilken mån eleven nått målen som ställts upp för ämnet. Bedömning som främjar lärandet är kontinuerligt och starkt förenat med det dagliga lärandet. Eleverna övar självvärdering och att ge och ta emot kamratrespons under lärarens handledning. Responsen hjälper eleven så småningom att styra sitt lärande, ställa upp mål för sig själv och använda inlärningsstrategier som förbättrar lärandet.

Eleverna i åk 4-6 får ett betyg två gånger under läsåret: mellanbetyg ges inför jullovet och då läsåret avslutas ges läsårsbetyg. Eleverna i åk 1-3 får läsårsbetyg i slutet av läsåret. Utöver dessa hålls tillsammans med eleven och vårdnadshavaren minst en gång under läsåret ett utvecklings- och lärandesamtal om elevens framsteg i läroämnen, arbetsförmåga och uppförande. I betyget bedöms uppförandet som en egen helhet. Däremot bedöms arbetsfärdigheterna som en del av ämnet.

Bedömningen är verbal i årskurs 1- 3. Siffervitsord används i både mellan- och läsårsbetygen i åk 4-6. Den verbala bedömningen ska förbereda eleven och dess vårdnadshavare på siffervitsord så att de kan följa med och förstå elevens framsteg oberoende av förändringen i bedömningssätt. Valfria timmar i konst- och färdighetsämnen bedöms inte separat utan bedömningen ingår i den gemensamma delen i respektive läroämne. Valfria ämnen bedöms med anteckningen godkänd/underkänd.

Bedömningskriterier och kunskapskrav har utarbetats nationellt av Utbildningsstyrelsen för årskurs 6. De togs i bruk 1.8.2023. Avsikten är att öka likvärdigheten i bedömningen av eleverna. Kunskapskraven för årskurs 6 beskriver kunskaperna för vitsorden 5, 7, 8 eller 9.

### 5.1 Föremål för bedömning

Bedömning som främjar lärande (formativ bedömning) tar i beaktande elevernas olika sätt att lära och arbeta. Den vägleder eleven att bli medveten om sina framsteg och organisera sitt lärande. Responsen hjälper eleven att småningom styra sitt lärande, ställa upp mål för sig själv och använda inlärningsstrategier som förbättrar lärandet. En sådan bedömning som främjar lärande, och vägledande respons främjar bildandet av kunskaps- och färdighetshelheter och utvecklar elevernas metakognitiva förmåga och arbetssätt.

Bedömningen av lärandets slutresultat (summativ bedömning) är en slutbedömning efter avslutad inlärningsprocess. Dess uppgift är att berätta hur väl eleven uppnått lärområdets målsättningar och ligger huvudsakligen som grund för vitsordsbedömningen. Den centrala uppgiften för bedömningen av lärandets slutresultat är ändå att främja inläring, inte enbart att ge vitsord.

För att bedöma nivån av elevens kunnande granskas elevens arbetsresultat eller prestationer så mångsidigt som möjligt. De nationella kriterierna för bedömningen används för att bedöma nivån för kunskaper och färdigheter.

## 6. Skolans verksamhet

### 6.1 Läsårets arbetstider

Höstterminen  
torsdag 8.8 - fredag 20.12.2024

Vårterminen  
tisdag 7.1 - lördag 31.5.2025

Lov  
Höstlov måndag 14.10 - fredag 18.10.2024 (v. 42)  
Sportlov måndag 17.2 - fredag 21.2.2025 (v. 8)

### 6.2 Lektions- och rasttider

Skoldagen börjar för alla kl. 8.30.

Lektionstider:           8.30-9.30  
                                  10-10.50/10-11  
                                  11.30-12.30  
                                  12.45-13.30

Rasttider:                 9.30-10  
                                  10.50-11.30 (lunch)  
                                  12.30-12.45

### 6.3 Övervakning

Lärarna i skolan har ansvar för rastövervakningen och övervakningen av skolskjutsar. Också en skolgångshandledare är ute på rast samtidigt. Övervakningen är schemalagd.

### 6.4 Lärmiljö

Skolorna i Ingå samarbetar och utvecklar arbetssätt och inlärningsmiljöer som tar de lokala särdragen i beaktande. Den egna skolan skapar lärmiljöer som stöder elevernas individuella och kollektiva utveckling, lärande och kommunikation.

Skolans läge och berikande närmiljö ger variation i lärmiljöerna och den ger oss möjlighet till en mångsidig undervisning. Uteundervisningen ger oss möjligheten att uppleva och lära oss med olika sinnen.

Inomhus formar vi också olika lärmiljöer. Förutom klassrummen utnyttjar vi skolans andra utrymmen. Eleverna är delaktiga i skapandet av lämpliga lärmiljöer, dessa omformas efter behov under årets gång. Lärmiljön utvärderas och utvecklas årligen i skolan i samarbete mellan personalen och eleverna.

## 6.5 Organisation

Personalen samlas till planeringsmöte på måndagar kl. 14. I månadsskiftet planeras månadens verksamhet. Härutöver har klasslärarna regelbunden samplanering gällande undervisning m.m.

Skolan består av två skolhus, vilket innebär att den lärare som arbetar i skolhuset ansvarar för byggnadens säkerhet. En telefon finns i vardera skolhuset för att garantera säkerheten för eleverna. Alla vuxna i skolan ansvarar för att utrymmena är i skick både inomhus och utomhus.

Då skolans ordinarie rektor är frånvarande överförs ansvaret på den andra läraren i skolan, vilken då fungerar som vicerektor.

Skolan har 1h/vecka avlönad för biblioteksverksamheten. Henrik Himberg ansvarar för biblioteket. Eleverna har möjlighet att fritt låna böcker under skoldagen. Biblioteket är öppet torsdagar kl. 9.30-9.50, då eleverna också har möjlighet till handledning. Övriga tider kan eleverna självständigt låna böcker.

## 6.6 Elevers delaktighet

Grunden för skolarbetet är elevernas delaktighet och möjlighet att bli hörd. Eleven har äganderätt till sitt eget lärande. Detta gäller också förskolebarnen.

Det här syns i dagliga lärsituationer och interaktionen mellan vuxna och barn.

- Eleverna deltar i det egna skolarbetet och planeringen av den egna gruppens verksamhet.
- Eleverna uppmuntras att även delta i planeringen och utvecklingen av skolans gemensamma verksamhet och lärmiljöer.
- Eleverna har regelbundet möjlighet att utvärdera och utveckla skolans verksamhet och samarbete bl.a. genom att årligen svara på en enkät om skoltrivseln.
- Eleven gör regelbundet självvärdering samt deltar i bedömningen och planeringen av utvecklingssamtalet.

Inom skolan verkar ett miljöråd där elever från varje årskurs finns representerade. Miljörådets uppgift är att tillsammans med vuxna i skolan planera meningsfulla aktiviteter för hela skolan som stöder miljöfostran. Miljörådet är samtidigt också elevråd och sammanträder en gång i månaden.

## 6.7 Skolans ordningsregler

Skolans ordningsregler och rastregler uppdaterades hösten 2023 i samarbete med elever, personal och vårdnadshavare.

## 7. Undervisning som ges utanför skolan

### ➤ Kulturell verksamhet:

- Skolan gör eller tar emot teater- eller konsertbesök under läsåret, beroende på utbud och på det som lämpar sig bäst för skolans elever.
- Skolans elever uppträder utanför skolan t.ex. på Lönneberga och Katthult
- Skolan besöker huvudbiblioteket i Ingå åtminstone en gång/termin.

### ➤ Idrottsverksamhet:

- Skolan deltar i mån av möjlighet i tävlingar eller jippon som ordnas i samråd med de andra skolorna eller av andra aktörer.
- Friluftsdagar ordnas inom olika teman i skolans vardag.
- Skolan åker till Påminne slalombacke under våren 2024.
- Simundervisning för samtliga elever ordnas i simhall.
- Sportdagar i Nylund arena under höst och vår

### ➤ Övrig verksamhet:

- Hem och skola-dagen firas måndag 30.9
- Några av de övriga skolornas elever bjuds in till besök i Västankvarn
- Skolans elever ordnar program för kommunens femmisar
- Skolan gör studiebesök som berör temaområden inom olika ämnen
- Skolutfärder, studiebesök och gästbesök ordnas vid tillfälle
- Utedag tillsammans med andra skolor eller klasser i kommunen
- Uteaktiviteter i skolans närmiljö
- Under våren görs en utfärd för alla elever/förskolebarn
- I slutet av vårterminen besöker de nya förskoleleverna vår skola. Den dagen övar sig alla elever att vara "ett år äldre" och får bekanta sig med sina nya klasser.
- Hem och Skola-föreningen Understödsföreningen Almus, ordnar i samråd med skolan olika evenemang på kvällstid, såsom påskbasar, kvällskola, övernattningsklubbverksamhet mm.
- Skolan deltar i skolgudstjänster som ordnas i Ingå kyrka 1 gång/termin, och besöker Taborkyrkan på våren i samband med skolavslutningen.

➤ Övrigt:

- Skolhälsovårdare Jenny Rosenqvist besöker skolan i en gång i månaden. Hon gör en plan för hur skolhälsovården sköts i Ingå under läsåret 2024-2025.
- Skolkurator Ulla Ekblad besöker skolan en gång i månaden och utöver det vid behov.
- Skolpsykologens tjänster kan anlitas enligt behov.
- Ingå församling håller morgonsamling c.1 gång/månad.
- Hem och skola-föreningen Almus, driver eftermiddagsverksamhet och eftisklubb för Västankvarns skolas elever och förskolebarn i skolans utrymmen.

## 8. Samarbetspartners

Vårdnadshavarnas delaktighet och möjlighet att delta i skolarbetet och utvecklingen av den är en central del av skolans verksamhetskultur. Fostringssamarbetet mellan hemmet och skolan ökar elevens, klassens och hela skolgemenskapens välmående och säkerhet.

Det interna samarbetet och samarbetet med utomstående parter har avgörande roll i planering och förverkligande av mångvetenskapliga lärområden och därpå följande mångkompetens. Förverkligandet sker genom:

- lärarutbyten mellan skolor
- personalmöten både inom skolan men också gemensamt med andra skolor
- regelbundna möten och träffar med elevvårdsteamet
- kontakt med aktörer som Hem och skola, byaråd, ungdomsföreningar, Västankvarn Marthakrets, företagargenerationer, idrottsverksamhet, musikskolor, församlingen, Naturskolan Uttern, m.fl. Ingå 4H har regelbunden verksamhet i skolans utrymmen och många av skolans elever deltar i klubbträffarna.
- samarbete med andra serviceproducenter som verkar i skolan

Viktiga samarbetspartners, både för elever och personal, är också alla de andra skolorna i Ingå. Genom gemensamma temadagar och vänklassverksamhet kan vi stöda gemenskapen och dela med oss av den kunskap som finns i kommunens skolor. Västankvarns skolas samarbete med Kyrkfjärdens skola är viktigt med tanke på att våra elever efter åk 4 fortsätter sin skolgång där.

Hem och Skola-föreningen Understödsföreningen Almus är en naturlig samarbetspartner med skolan. En personalrepresentant sitter med i Almus styrelse. Föreningen har drivit privat eftermiddagsverksamhet för skolans elever i den röda skolbyggnaden i ca 20 år. Förskolebarnen ska erbjudas dagvård inom kommunen, men vårdnadshavarna kan välja att anlita Almus eftermiddagsklubb för sitt barn. Det blir en naturlig fortsättning på dagen i en trygg miljö.

Hem och skola har också en betydelsefull roll i utfärder och olika slags stödjande

verksamhet i skolan, både i form av extra utfärdsmat som ekonomiska bidrag till utfärder, biblioteksböcker, material och redskap till skolan. Föräldraföreningen bidrar med en guldkant i skolans vardag.

Skolan har för tillfället ingen skolmormor eller skolfarfar. Därför söker vi nu en ny person som skulle vara intresserad av att engagera sig i eleverna.

I och med Finlandsmodellen för hobbyverksamhet ordnar bildningsväsendet gratis klubbverksamhet i Västankvarns skola för intresserade elever med oregelbundna intervall. Flera olika klubbledare alternerar mellan att erbjuda kortare klubbar, t.ex. en eftermiddag i veckan tre veckor i rad, så att eleverna har möjlighet att delta i klubbar med varierande innehåll. I samband med klubben erbjuds eleverna mellanmål och skolskjuts ordnas då klubben avslutas för dagen.

Av naturliga skäl samarbetar skolan med SOL som sköter fastighetsservicen och Compass Group som har hand om mat och städning. Som skolans matutdelare/städare fungerar Heidi Lindqvist.

Skolskjutsarna sköts enligt kommunens avtal.

## 9. Information

Wilma fungerar som en informations- och kontaktlänk till hemmen. Skolan informerar månadsvis på Wilma om aktuella händelser och härtill skickar klassläraren veckobrev. Viktigt är att upprätthålla en regelbunden kontakt med hemmen.

Inom skolan delas informationen via personalmöten, e-post, Wilma och i den vardagliga kontakten i skolan.



Bilaga 1 Valfria ämnen

Kursens namn	Mångsidig kompetens	Mål	Innehåll
<b>Hösten</b> Vandraren i naturen	Förmåga att tänka och lära sig. Vardagskompetens. Förmåga att delta, påverka och bidra till en hållbar framtid.	Lära dig vad naturen kan ge och vad du kan göra för den.	Utflykter till närområdet. Lära sig vad som finns i naturens skafferier. Skapa konst av naturmaterial, hur man rör sig i naturen. Allemansrätten och bevarandet av naturen.
<b>Våren</b> Musikern	Kulturell och kommunikativ kompetens.	Lära sig hantera olika instrument.	Testa olika instrument och lära sig spela olika melodier och rytmer.