

Samhällsekonomiska konsekvenser av detaljplaneändringen Joddböle V

Rapport över konsekvensbedömningen 29.11.2024



Bild: LUMART

Sweco Finland Oy
Projekt

FO-nummer: 2661738-3
Joddböle V detaljplaneändringens
bedömning av samhällsekonomiska
konsekvenser

Arbetsnummer

25016382

Kund

Ingå kommun

Författare

Arbetsgrupp

Datum

2024-09-05

Innehåll

1	Inledning	5
1.1	Planens målsättningar	6
1.2	Detaljplanens bakgrund.....	6
2	Föremål för den samhällsekonomiska konsekvensbedömningen	8
3	Befolkningstillväxtscenarier som beaktas i bedömningen.....	10
4	Samhällsekonomisk konsekvensbedömning.....	14
4.1	Bedömningens genomförande och metoder	14
4.2	Delområde 1: Samhällsekonomiska konsekvenser av detaljplaneändringen Joddböle V.....	16
4.2.1	lakttagelser i konsekvensbedömningen för delområde 1	16
4.2.2	Kostnader i delområde 1.....	17
4.2.3	Intäkter i delområde 1	19
4.2.4	Jämförelse av kostnader och intäkter i delområde 1.....	19
4.3	Delområde 2: Regionala ekonomiska konsekvenser av stålverkets byggande och verksamhet	20
4.3.1	lakttagelser i konsekvensbedömningen för delområde 2	20
4.3.2	Granskning av intäkterna i delområde 2.....	26
4.4	Delområde 3: Konsekvenser som föränleds av nya invånare	29
4.4.1	lakttagelser i konsekvensbedömningen för delområde 3	29
4.4.2	Kostnader i delområde 3.....	32
4.4.3	Intäkter i delområde 3.....	34
4.4.4	Jämförelse av kostnader och intäkter i delområde 3.....	37
5	Övriga samhällsekonomiska konsekvenser	38
5.1	Konsekvenser för företagsverksamhet.....	38
5.2	Konsekvenser för boendet.....	40
5.3	Konsekvenser för behovet av skol- och dagvårdstjänster.....	41
5.4	Detaljplaneändringens eventuella konsekvenser för kommunens beskattning	44
5.5	lakttagelser beträffande detaljplaneändringens inverkan på invandringen till kommunen.....	46
6	Riskanalys och riskhantering	49
7	Bedömningens slutsatser	50
7.1	Samhällsekonomiska helhetskonsekvenser	50
7.2	Uppdelning av konsekvenserna på kapital- och driftsekonomin.....	51
7.3	Intäkternas och kostnadernas kritiska punkt	52
7.4	Kommunens förhållande till investeringsfasens ekonomiska konsekvenser samt till markanvändningsavtalen	55
7.5	Slutsatser om förverkligandet av projektet	57

Bilagor **Fel! Bokmärket är inte definierat.**

1 Inledning

Bedömningen av detaljplaneändringen Joddböle V:s samhällsekonomiska konsekvenser genomfördes under hösten 2024 på uppdrag av Ingå kommun. Bedömningen av de samhällsekonomiska konsekvenserna genomfördes eftersom en investering i Blastr Green Steel Oy:s anläggning för produktion av grönt stål planeras på Joddböle V:s detaljplaneområde. Det ifrågavarande stålverket är en mycket betydande industriell investering på Ingå kommuns skala och kommunen behöver omfattande information om investeringens samhällsekonomiska konsekvenser för kommunen som stöd för sitt beslutsfattande. Konsekvensbedömningen utnyttjas bland annat för att fatta beslut om kommuninfrastrukturinvesteringar som stöder genomförandet av en anläggningsinvestering, markanvändningsavtal och konsekvenser för näringsliv och kommuninvånare.

Med hjälp av bedömningen av de samhällsekonomiska konsekvenserna kan man granska de risker och möjligheter som investeringen i produktionsanläggningen medför kommunen, kontrollera uppkomsten av kostnader som belastar kommunen och ta fram alternativa planläggnings- eller utvecklingslösningar för projektet. Målsättningen med konsekvensbedömningen är att stöda Ingå kommuns målsättning att möjliggöra stålverksinvesteringen i samarbete med markägarna och Blastr Green Steel Oy.

I bedömningen av de samhällsekonomiska konsekvenserna av detaljplaneändringen Joddböle V granskas en tidsperiod på 30 år som inleds med stålverkets investeringsbeslut som i snabb takt följs av byggandet och igångsättandet av stålverket. Bedömningen genomfördes ur Ingå kommuns synvinkel med beaktande av infrastrukturens investerings- och underhållskostnader, konsekvenserna av markanvändningsavtalen, stålverkets regionala ekonomiska konsekvenser, kostnaderna för produktion och tillhandahållande av offentlig service för nya kommuninvånare samt kommunal- och fastighetsskatteverkningarna och andra konsekvenser som hänför sig till exempelvis markens värde, kostnader för boende och utveckling av näringslivet.

I bedömningen av de samhällsekonomiska konsekvenserna av detaljplaneändringen Joddböle V ingår osäkerheter till exempel på grund av stålverksinvesteringsprojektets preliminära karaktär och den tidiga planeringsberedskapen. Därtill omfattar granskningsperioden på 30 år en hel del variation och möjligheter till förändringar i exempelvis ekonomin och den allmänna utvecklingen i området, t.ex. när det gäller räntenivån, områdets attraktionskraft samt befolkningens struktur och aktivitet. Därför ska man i de siffror som presenteras i bedömningen av samhällsekonomiska konsekvenser betrakta de åtgärder och verkningar som ingår i bedömningen som mätbara och jämförbara bedömningar med hjälp av vilka man kan stöda beslutsfattandet gällande utvecklandet av detaljplaneområdet och kommunen. Med hjälp av bedömningen kan man ändå inte fullständigt kontrollera och synliggöra alla risker och möjligheter som hänför sig till detaljplaneområdet och stålverksprojektet.

Genomförandet av den planekonomiska utredningen leddes av planläggningschef Aija Aunio och kommundirektör Robert Nyman på Ingå kommuns vägnar.

Den samhällsekonomiska konsekvensbedömningen genomfördes av Sweco Finland Oy:s sakkunniga Janne Posio, Lari Turunen, Armi Tuominen och Ville Törmänen.

1.1 Planens målsättningar

Med sitt beslut 11.12.2023 § 253 har kommunstyrelsen i Ingå inlett detaljplanläggningen Joddböle V i enlighet med markägarnas initiativ. Målsättningen är att möjliggöra byggandet av en koldioxidsnål produktionsanläggning för grönt stål och ett industriområde på detaljplaneområdet. Markägarna önskar också att planlägningsprocessen möjliggör byggandet av vätgasanläggningar som hänför sig till produktionsanläggningen för koldioxidsnålt stål samt annan industriell verksamhet som lämpar sig för området, t.ex. ett område för produktion av sole-nergi. Således berör detaljplaneändringen kvartersområden, landsvägs- och gatuområden samt delar av jord- och skogsbruksområden som reserverades för industri i detaljplanen som godkändes 2009. Planändringen omfattar inte jord- och skogsbruksområden i väst och i nordost, bostadsområden i väst, Försörjningsberedskapscentralens område eller hamn- och vattenområdena.

Närmare specifikationer för detaljplanens innehåll finns i planbeskrivningen som behandlar detaljplaneändringen Joddböle V (FCG 4.6.2024):

https://www.inkoo.fi/wp-content/uploads/2024/06/Joddbole-V_Beskrivning_SVE.pdf

Markägarna har kommit överens om inledandet av utarbetandet av detaljplanen för området och om de villkor som hänför sig till den genom ett separat avtal som godkändes i Ingå kommunstyrelse 6.5.2024. Målsättningen är att föra detaljplanens planändring för godkännande **vid årsskiftet i september-oktober 2025. (sic, översättaren)**

Ingå kommun har ställt upp som mål för planlägningsprojektet bland annat att utveckla ett industriområde enligt generalplanen, att förstå projektets klimat- och miljökonsekvenser, att utreda möjligheterna och förutsättningarna för att minimera eventuella negativa miljökonsekvenser, att anordna smidig och fungerande trafikarrangemang på området, att utreda möjligheterna till ekologisk kompensation och att säkerställa försörjningsberedskapen i kommunens vattentjänster.

1.2 Detaljplanens bakgrund

Joddböle V detaljplaneområde ligger ca 5 km sydväst om Ingå centrum. Området är ca 444 hektar stort och omfattar byggrätt på ca 1 260 000 kvadratmeter våningsyta. Av detta har det anvisats ca 531 000 kvadratmeter våningsyta för stålverket och ca 716 000 kvadratmeter våningsyta för övrig eventuell industri. Därtill nämns i planbeskrivningen för detaljplanområdet (FCG 4.6.2024) byggrätt också har reserverats för byggnader och anläggningar som tjänar samhällstekniskt underhåll och för tekniska byggnader på solkraftverksområdet.

De fastigheter som ingår i detaljplaneområdet ägs av Ingå kommun, Rudus Oy, Inkoon Shipping Oy Ab, Fortum Power and Heat Oy och Försörjningsberedskapscentralen. Utöver markägarna är stamnätsbolaget Fingrid Oyj verksamt i området.

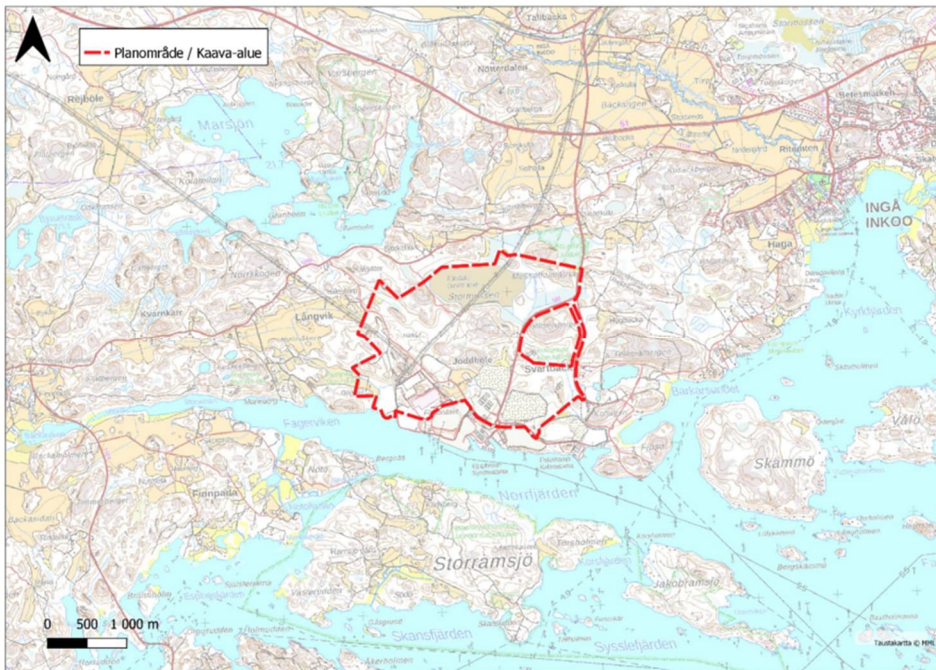


Bild 1. Detaljplaneområdet Joddböle V:s läge där planeringsområdet har avgränsats med en röd streckad linje. (Baskarta: Lantmäteriverket; Redigeringar: FCG)

På området gäller generalplanen för Ingå fastland (2002) och Joddböle detaljplan (2009). Ett kolkraftverk har rivits och jordtäktsverksamheten upphört i området. Därför finns där stora förberedda områden som lämpar sig för industri- och lagerbyggnader i stor skala. Markanvändningsbehoven har dock förändrats så att den nuvarande detaljplanen inte tjänar användningen av området. Därtill har de trafikarrangemang som detaljplanen förutsätter blivit föråldrade.

Det detaljplaneprojekt som har inletts för området är i enlighet med generalplanen för Ingå fastland (2015).

2 Föremål för den samhällsekonomiska konsekvensbedömningen

Föremål för den samhällsekonomiska konsekvensbedömningen är de ekonomiska konsekvenserna för Ingå kommun vilka uppstår till följd av förverkligandet av den produktionsanläggning för grönt stål som Joddböle V möjliggör. De ekonomiska konsekvenserna som granskas behandlas mer detaljerat i rapportens huvudkapitel 3, 4 och 5.

Den området som avgränsas för granskningen av samhällsekonomiska konsekvenser är Ingå kommun som är en kommun med ca 5 400 invånare i Västra Nyland. Ingå är en kustkommun vars grannkommuner är Raseborg, Lojo och Sjundeå. Avståndet till Helsingfors är ca 55 km. Ingå kyrkby är kommunens folkrikaste tätort där nästan hälften av kommunens invånare bor. Detaljplaneområdet Joddböle V ligger ca 5 km sydväst om Ingå centrum.

Blastr Green Steel Oy, som förbereder investeringen i produktionsanläggningen för grönt stål, har som målsättning att producera 2,5 miljoner ton stål om året vid produktionsanläggningen Joddböle. Avsikten är att producera stålet med 90% mindre koldioxidutsläpp än vid stålproduktion i genomsnitt. Blastr Green Steel Oy:s målsättning är att produktionsanläggningen ska vara i full drift före slutet av 2020-talet.

På uppdrag av Blastr Green Steel Oy har Ramboll Finland Oy utarbetat en utvärderingsrapport om de regionala konsekvenserna av det gröna stålverket (22.3.2024). I utvärderingsrapporten behandlas främst stålverksinvesteringens regionala konsekvenser för Västra Nyland och på riksnivå. Den största skillnaden mellan Ramboll Finlands Oy:s utvärderingsrapport och bedömningen av de samhällsekonomiska konsekvenserna av detaljplanändringen Joddböle V är den senares fokus på konsekvenserna för Ingå kommun. Man har således utnyttjat den bedömningsrapport som har utarbetats av Ramboll Finland Oy för det mer omfattande geografiska granskningsområdet som en ram för den högsta nivån där konsekvenserna för Ingå kommun ställs i relation till de mer omfattande konsekvenserna. Av rapporten har man också utnyttjat de uppgifter som Blastr Green Steel Oy har gett beträffande stålverkets investering, produktionsverksamhet och ekonomiska målsättningar.

Utgående från Ramboll Finland Oy:s utvärderingsrapport har det planerade stålverket i Joddböle V:s detaljplaneområde en betydande ekonomisk verkan inte endast på nationell nivå utan också på Västra Nyland och Ingå kommun. Under byggandet beräknas det uppstå en ny omsättning på uppskattningsvis 3 miljarder euro i Finland, varav över hälften riktar sig till Västra Nyland. Den ekonomiska verksamhet som byggandet medför uppskattningsvis över 9 000 årsverken i Västra Nyland, och i hela Finland är efterfrågan på arbetskraft över 16 000 årsverken. Skatteintäkternas verkan på ca 329 miljoner euro under ett 2,5 år långt byggande riktar sig till Västra Nyland.

Utgående från bedömningen av de regionala ekonomiska konsekvenserna är stålverket en betydande upphandlare av förnybar el i sin produktionsverksamhet och ökar den ekonomiska aktiviteten i västra Finland. I sin verksamhet sysselsätter stålverket arbetstagare direkt med så mycket som 1 000 årsverken, och behovet av arbetskraft som multiplikatoreffekterna skapar i Västra Nyland är i genomsnitt 1 390 årsverken om året. Därtill riktar sig sysselsättande verkningar på ca 4 000 årsverken till övriga delar av Finland.

Av utvärderingsrapporten framgår en uppskattning enligt vilken multiplikatoreffekterna av stålverkets produktionsverksamhet årligen skapar skatteintäkter för totalt något under 300 miljoner euro i hela Finland. För Ingå kommuns del är det av betydelse att fastighetsskatterna för stålverkets fastighet beräknas inbringa 6–9 miljoner euro årligen.

I Ramboll Finland Oy:s rapport konstateras att de lokala företagen har möjlighet att fungera som serviceproducenter särskilt beträffande byggandet, installationsverksamheten, tillverkningen av metallprodukter samt inkvarterings- och näringstjänsterna under byggandet av stålverket. Under produktionsverksamheten betonas dessutom behovet av underhålls- och fastighetstjänster, detaljhandel, servicestationer och reparationsverksamhet samt lagrings- och transporttjänster. Stålverksinvesteringens verkningar med tanke på företagen i Ingå behandlas mer ingående i kapitel 5.1 i rapporten.

3 Befolkningstillväxtscenarier som beaktas i bedömningen

Ingå kommuns befolkningsutveckling spelar en viktig roll i bedömningen av de samhällsekonomiska konsekvenserna av detaljplanen Joddböle V, och på den utvecklingen kan av detaljplaneändringen och stålverksinvesteringen inverka. Befolkningsutvecklingen granskas med hjälp av tre scenarier där variablerna är Ingå kommuns investeringsbehov samt utgifter och inkomster som hänför sig till driftsekonomi. I alla scenarier utgår man från antagandet att befolkningmängden ökar, men tillväxtens storlek, hastighet och tidpunkt varierar. Två av scenarierna utgör grunden för en del av de uppgifter som har utnyttjats i bedömningen, och de baserar sig på en rapport som konsultbyrå MDI utarbetade för Ingå kommun och som behandlar Ingås befolkningsprognos för åren 2023–2040 (2024).

Vid beräkandet av antalet vuxna och barn i scenarierna för befolkningstillväxt har man utnyttjat Befolkningsförbundets statistik enligt vilken det beräknas att ca 40% av de vuxna som har flyttat till Ingå är ensamboende medan resten lever i parförhållande. Var och en som lever i parförhållande tar med sig sin make/maka till Ingå enligt bedömningens grundläggande antaganden. Enligt Befolkningsförbundets statistik utgör ca 38% av parförhållandena barnfamiljer. Finlands totala fruktsamhet år 2023 var 1,26, vilket används för att uppskatta antalet barn i de helheter som barnfamiljerna bildar.

Vid granskningen av de olika språkgrupperna och antalet personer som hör till dem har scenarierna för befolkningstillväxt i MDI:s befolkningsprognos 2023 - 2040 varit riktgivande. Också de språkgrupper som har granskats är desamma, dvs. finskspråkiga, svenskspråkiga och de som talar främmande språk.

Scenarier för befolkningstillväxten

1. Den tillväxt som har fastställts i kommunstrategin:
 - Baserar sig på MDI:s rapport om befolkningsprognosen för Ingå kommun (2024).
 - I enlighet med Ingå kommuns mål i kommunstrategin ökar befolkningen årligen med 0,5%, dvs. med ca 30 invånare.
 - I scenariot ökar invånarantalet under den 30 år långa granskningsperioden med 872 personer av vilka 762 är vuxna och 110 är barn.
 - Genom att tillämpa nyckeltalen i MDI:s befolkningsprognos kan man konstatera att ca 47% (410 pers.) av dessa personer är finskspråkiga medan resten (462 pers.) talar främmande språk. Det förväntas att antalet finskspråkiga och personer som talar ett främmande språk ökar medan antalet svenskspråkiga minskar. Antalet personer som talar främmande språk förväntas bli två gånger så stort som antalet finskspråkiga.
 - Av barnen är uppskattningsvis 52 finskspråkiga och 58 talar främmande språk.
 - Efter att stålverket har blivit färdigt och körts i gång, sysselsätter det, eller det företagsekosystem som tjänar det, en tredjedel (1/3) av de nya invånarna under granskningsperioden på 30 år vilket innebär totalt 261 arbetstagare.

- På grund av den gradvisa befolkningsökningen i scenariot skapas kostnaderna och intäkterna som hänför sig till boende och befolkning i praktiken gradvis under granskningsperioden på 30 år.
 - För att bedömningen ska vara tydlig behandlas kostnaderna för grundandet av bostadsområden och intäkterna från försäljningen av tomter och från anslutningarna till vattentjänsterna som en del av investeringsfasens kapitalekonomi för att man ska kunna undvika osäkerheten i uppskattningen av priser för transaktioner som görs i framtiden; prisuppskattningarna som man gör för köp och försäljningar närmare nuläget är mer tillförlitliga.
 - I det här scenariot antar man att nya invånare som flyttar till Ingå hittar tillräckligt med tomter och lägenheter på markområden som ägs av kommunen eller en etablerad privat ägare. I bedömningen av scenariot anser man således inte att kommunen har behov av att köpa mark för bostads- eller tomtproduktion.
 - Övriga intäkter och kostnader som räknas med i driftsekonomi uppskattas inflyta gradvis under granskningsperioden beroende på den karaktär de har.

2. Snabb befolkningstillväxt till följd av investeringar:

- Baserar sig på MDI:s rapport om befolkningsprognosen för Ingå kommun (2024).
- I samband med scenariot uppstår ett betydande antal arbetsplatser i Ingå kommun och de medför snabbt också en stor befolkningstillväxt.
- I scenariot räknas i detta sammanhang den produktionsanläggning för grönt stål som planeras i Joddböle detaljplaneområde som en av investeringarna.
- Antalet nya arbetsplatser som uppstår till följd av investeringen fastställs till 1 000 och antalet nya invånare till 1 000.
 - Alla nya invånare sysselsätts inte av stålverket eller av de kringliggande företagens ekosystem. De ifrågasvarande företagen sysselsätter sammanlagt 530 personer.
 - Av scenariots nya invånare är 874 vuxna och 126 barn.
 - Genom att tillämpa nyckeltalen i MDI:s befolkningsprognos kan man konstatera att ca 52% (520 pers.) av dessa personer är finskspråkiga medan resten (480 pers.) talar främmande språk. Enligt scenariot förväntas det att antalet finskspråkiga och personer som talar ett främmande språk ökar kraftigt medan antalet svenskspråkiga minskar. Antalet personer som talar finska beräknas öka kraftigare än antalet personer som talar främmande språk, till skillnad från de två andra befolkningstillväxtscenarierna.
 - Av barnen är uppskattningsvis 66 finskspråkiga och 60 talar främmande språk.

- De nya invånarna flyttar till kommunen omedelbart efter att den tre år långa bygg- och startfasen har avslutats.
 - För att bedömningen ska vara tydlig antas de nya invånarnas bostäder och hus bli färdiga samtidigt och vid samma tidpunkt, och då börjar de generera fastighetsskatteintäkter för kommunen under det fjärde året av granskningsperioden.
 - Nya invånare som flyttar till Ingå för stålverksinvesteringens skull (1 000 pers.) antas hitta tillräckligt med tomter och lägenheter på markområden som redan ägs av kommunen eller en etablerad privat ägare. I bedömningen av scenariot anser man således inte att kommunen har behov av att köpa mark för bostads- eller tomtproduktion.
3. Särskilt kraftig befolkningstillväxt till följd av investeringar:
- En inledningsvis snabb befolkningstillväxt som jämnas ut under stålverkets produktionsfas och fortsätter jämnt under resten av granskningsperioden.
 - I scenariot flyttar 1 000 nya invånare till Ingå kommun omedelbart efter att den tre år långa bygg- och startfasen har avslutats.
 - De nya invånarnas bostäder och hus antas bli färdiga samtidigt och vid samma tidpunkt, och då börjar de generera fastighetsskatteintäkter för kommunen under det fjärde året av granskningsperioden.
 - Nya invånare som flyttar till Ingå för stålverksinvesteringens skull (1 000 pers.) antas hitta tillräckligt med tomter och lägenheter på markområden som redan ägs av kommunen eller en etablerad privat ägare. Således behöver kommunen inte skaffa mark för tomter eller bostadsproduktion.
 - I övrigt ökar kommunens befolkning enligt det mål som fastställts i kommunstrategin med 0,5% årligen. Efter att stålverket blivit färdigt innebär detta en befolkningsökning på ca 35 personer årligen. Innan stålverket blir färdigt iakttar befolkningsökningen riktlinjerna för tillväxtscenariot enligt kommunstrategin och ökar årligen med ca 27 personer.
 - För att bedömningen ska vara tydlig behandlar också det här scenariot kostnaderna för grundandet av bostadsområden för personer som gradvis flyttar till kommunen och intäkterna från försäljningen av tomter samt från anslutningar till vattentjänsterna som en del av investeringsfasens kapitalekonomi för att man ska kunna minska osäkerheten i uppskattningen av priser i framtiden.
 - De intäkter och kostnader som uppstår till följd av denna befolkningsgrupp och som hänför sig till driftsökonomin beräknas inflyta gradvis under granskningsperioden.
 - I scenariot ökar invånarantalet under den 30 år långa granskningsperioden med 2 010 personer av vilka 1757 är vuxna och 253 är barn.

- Av personerna är uppskattningsvis 995 personer finskspråkiga och 1015 personer talar främmande språk. Enligt scenariot förväntas det att antalet finskspråkiga och personer som talar ett främmande språk ökar kraftigt medan antalet svenskspråkiga minskar.
- Av barnen är uppskattningsvis 125 finskspråkiga och 128 talar främmande språk.
- I scenariot sysselsätter stålverket och det företagsekosystem som tjänar det uppskattningsvis 530 personer, vilket innebär att största delen av personerna sysselsätts i sektorer som eventuellt aktiveras tack vare stålverket.

4 Samhällsekonomisk konsekvensbedömning

I bedömningen av de samhällsekonomiska konsekvenserna av detaljplaneändringen Joddböle V granskade man en period på 30 år ur Ingå kommuns synvinkel och beaktade de investerings- och underhållskostnader som förverkligandet av detaljplanen medför, stålverksprojektets regionala ekonomiska konsekvenser och sysselsättningen, konsekvenserna av scenariernas befolkningstillväxt för produktionen offentliga tjänster och skatteintäkterna samt övriga konsekvenser av vilka de viktigaste riktar sig på utnyttjandet av markanvändningsavtalen, kostnaderna för boende och utvecklingen av kommunens näringsliv.

I de olika delområdena för bedömning av samhällsekonomiska konsekvenser specificerar man först källorna för kostnader, intäkter och övriga verkningar och presenterar de metoder som använts för bedömningen och de antaganden som påverkat genomförandet. Principerna för bedömningen lyfts fram för alla de delområden och verkningar som bedöms. Sådana utgångsuppgifter för bedömningen som kan hänföra sig till Blastr Green Steel Oy:s eller någon annan aktörs affärshemligheter eller andra sekretessbelagda uppgifter publiceras inte.

I bedömningen specificeras både engångsverkningarna och de årligen återkommande verkningarna av kostnaderna och intäkterna. Dessa verkningar delas upp på kapitalekonomin som berör investeringsfasen samt på driftsekonomin som berör största delen av granskningsperioden på 30 år. I granskningen av produktionsanläggningens regionala ekonomiska konsekvenser ingår en bygg- och startfas på ca 3 år i investeringsfasens kapitalekonomi och en produktionsfas (period på 27 år) i driftsekonomin.

För att kunna genomföra bedömningen har man varit tvungen att göra vissa antaganden gällande de variabler i beräkningen som hänför sig t.ex. till antalet av stålverkets underleverantörsanskaffningar som berör Ingå, antalet arbetstagare som bor i Ingå och granskningens tidsperiod på 30 år. På grund av att bedömningen som uppstår till följd av antagandena är otydlig blir kostnaderna och intäkterna i regel på en precisionsnivå på miljoner euro. Precisionsnivån anses vara tillräcklig för att lyfta fram de nödvändiga investeringarna och underhållskostnaderna och å andra sidan det inbördes förhållandet mellan de intäkter som föranleds av detaljplaneändringen. Därtill kan man på den precisionsnivån iakttä de risker och möjligheter som hänför sig till detaljplaneändringen.

De kalkyler som är viktiga med tanke på bedömningen presenteras i bilaga 1 till rapporten.

4.1 Bedömningens genomförande och metoder

Bedömningen av de samhällsekonomiska konsekvenserna av detaljplaneändringen Joddböle V delas upp i fyra delområden som alla inverkar på kapitalekonomin under investeringsfasen och driftsekonomin under en granskningsperiod på 30 år. De fyra delområdena i konsekvensbedömningen kan ses i bild 2.

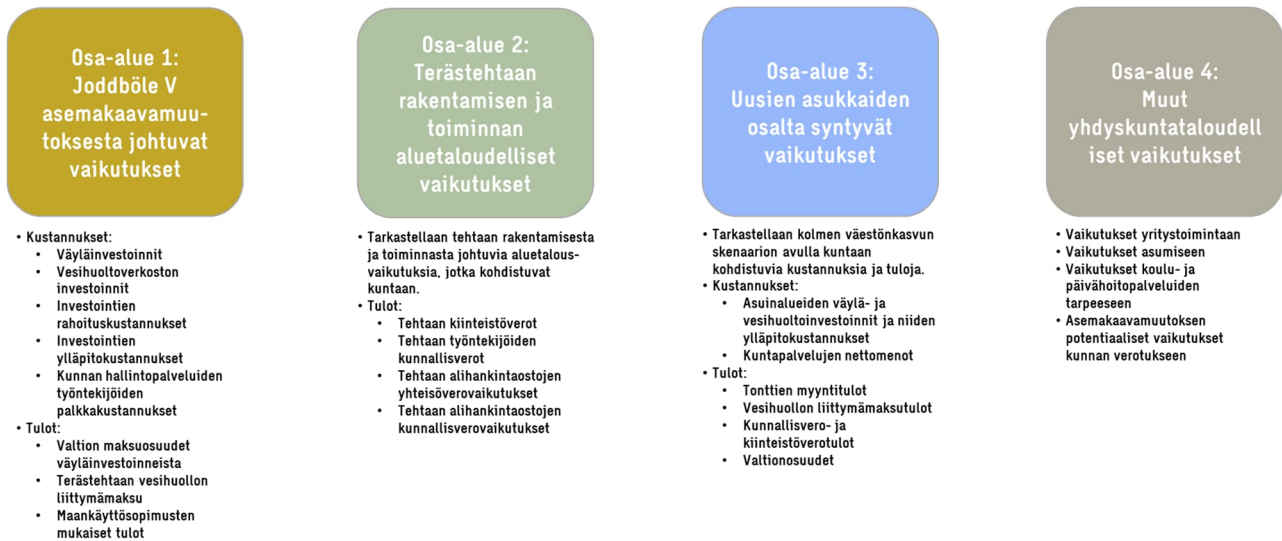


Bild 2. De fyra delområdena i bedömningen av de samhällsekonomiska konsekvenserna av detaljplaneändringen Joddböle V.

För genomförandet av bedömningen ska man beakta följande riktlinjer och grundläggande antaganden som inverkar på bedömningen:

- I bedömningen beaktas inte de markanskaffningskostnader som eventuellt uppstår för Ingå kommun. Detaljplaneområdet ägs i regel av andra markägare och kommunen förväntas inte ha behov av markanskaffning i detaljplaneområdet. Motiveringarna för denna linjedragning behandlas särskilt bedömningens i delområde 3 när det gäller det synnerligen stora befolkningstillväxtscenariot.
- Man uppskattar inte de eventuella kostnaderna som tillfaller Ingå kommun för förorenade markområden eller byggnader som ska rivas i Joddböle V:s detaljplaneområde eller kommunens detaljplanerade bostadsområden. Orsaken är att det i samband med bedömningen inte fanns några utgångsuppgifter om de förorenade markområdena eller de byggnader som skulle rivas. Man antar är att det är miljötekniskt möjligt att bygga i synnerhet på de kommunägda detaljplaneområdena utan tilläggsåtgärder eller tilläggskostnader.
- Vid fastställandet av kommunal- och fastighetsskatternas samt kommunservicens verksamhetsutgifter utnyttjades de beräknade skatterna, verksamhetskostnaderna samt kommunens befolkning (5 400 invånare) i Ingå kommuns budget 2024 och i ekonomiplanen 2024 - 2026. I bedömningens alla delområden och skeden följde man antagandet att Ingå kommuns skattesatser samt verksamhetens effektivitet och lönsamhet inte ändras under granskningsperioden. Samtidigt iakttog man en riktlinje enligt vilken kommuninvånarnas intjänande och skattebetalningsförmåga är jämförbara med intjänandet och betalningsförmågan år 2024 med undantag av de uppskattade direkta kommunalskatterna och dem som skapas av till följd av multiplikatoreffekten i delområde 2.
- Både utvärderingens intäkter och kostnader beräknades för en tidsperiod på 30 år med hjälp av nuvärdesmetoden. Enligt metoden diskonteras engångsverkningar och de årligen återkommande verkningarna med samma räntesats till samma jämförelsetidpunkt, dvs. nu, varefter det är möjligt att jämföra verkningarna och deras storlek sinsemellan.

Diskonteringskoefficienten räknades ut med granskningsperioden (30 år) och räntan (4,00%).

- Alla intäkter och kostnader som har utnyttjats i bedömningen är momsfria (moms 0 %).

4.2 Delområde 1: Samhällsekonomiska konsekvenser av detaljplaneändringen Joddböle V

Det första delområdet för bedömningen av samhällsekonomiska konsekvenser berör de ekonomiska konsekvenserna av detaljplaneändringen Joddböle V och de investeringar som ingår i den. För kostnadernas del uppstår verkningar som ska granskas när det gäller

- de investeringar i trafikleds- och vattenförsörjningsnätverk som byggandet av stålverket och produktionsverksamheten behöver, deras planeringskostnader samt de finansieringskostnader som hänför sig till investeringarna.
- underhållskostnader för ovan nämnda investeringar.
- lönekostnader som hänför sig till projektet för de anställda inom kommunens förvaltningstjänster.

Likaså uppstår det verkningar som ska granskas för

- från avgiftsandelarna för statens farledsinvesteringar.
- från stålverkets avgift för anslutning till vattentjänsterna.
- från markägarnas betalningar enligt markanvändningsavtalen.

4.2.1 Iakttagelser i konsekvensbedömningen för delområde 1

För bedömningen av de samhällsekonomiska konsekvenserna på delområde 1 ska följande beaktas beträffande bedömningsförfarandena och -principerna:

- De kostnadsberäkningar som används i bedömningen beträffande förbättringen av korsningsområdena på Sv51 mellan Hamnvägen och Bollstavägen och beträffande planeringen av förbättringsåtgärderna har man fått av beställaren.
- När det gällde kostnadsverkningarna av byggandet av gcm-förbindelserna som ingår i trafikledsinvesteringarna utnyttjades alternativen för riktlinjer och förverkligande i den förutredning om gcm-förbindelser i riktning mot Hamnen som Ingå hade beställt 22.2.2024. Utgående från detta preciserades den tidigare uppgjorda kostnadsberäkningen inför konsekvensbedömningen. I utvärderingen utnyttjade man därtill Swecos Fore-kalkylprogram med enhetspriser för olika konstruktionsdelar, åtgärder och markförhållanden.
- I beräkningen av gcm-förbindelserna iakttog man följande riktlinjer:
 - Gång- och cykelledens bredd 3,5 meter.
 - Dränering med öppna diken.
 - Utjämningen följer den nuvarande markytan, massbalans +-0.
 - Antagen tjocklek på ler-/torvjordens svaga undergrund 3 meter.
 - Grunden förstärks genom massabyte.
 - I terrasseringen är avsatsens höjd 2 meter.
 - Dagvattentrummorna är installerade med 80 m mellanrum, trumlängden 10 meter och diametern 315M.
 - Gatlyktorna har 6 meter höga trästolpar, stolpavstånd 25 meter.

- Transporterna i byggskedet har varit 10–15 kilometer.
- Prisnivå 145 (2020=100).
- Beträffande vattentjänsternas investeringar beaktades saneringen av Joddböle avloppsreningsverk och Vars nya vattentäkt (inklusive rörsystem och pumpstationen) i kostnaderna. Uppgifter om beräknade planerings- och investeringskostnader gavs av beställaren.
- Beträffande investeringarna i trafikleder och vattentjänster har man antagit att kommunen förverkligar dem med hjälp av lånefinansiering innan byggandet av stålverket inleds. Årsräntan fastslogs till 3,8% och lånetiden till 7 år (84 månader/betalningsrat). Kontoskötselavgifterna för lånetiden är 840 € och lånets serviceavgift 200 €.
- Trafikledsinvesteringarnas årliga underhållskostnader bedöms enligt vedertagen praxis i förhållande till byggkostnaderna, och då utgör underhållskostnaderna 1,5% av byggkostnaderna/år. Uppgifter om kostnaderna för användningen av Joddböle reningsverk och Vars nya vattentäkt gavs av beställaren.
- Hamnvägens, Bollstavvägens och Sv51:s förbättrade korsningsområden medför inga underhållskostnader för kommunen eftersom konstruktionerna ingår i statens balansräkning och ska således underhållas av staten.
- Arbetsinsatsen i kommunens förvaltning som har allokerats för övervakning och styrning av projektet uppskattades till 5 årsverken under de tre första åren (byggande och start) och 2 årsverken under produktionsverksamheten. De årliga lönekostnader för en kommunanställd beräknades uppgå till 80 000 €/år.
- Statens betalningsandel för förbättrandet av konstruktioner som hör till statens trafikledsnät uppskattades till 70%. I bedömningen antas att man fattar ett investeringsbeslut om stålverket, och då är den betalningsandel som staten godkänner hög.
- Uppgifter om storleken på stålverkets anslutningsavgift till vattentjänsterna har getts av beställaren.
- Principerna för bedömningen av markanvändningsavtalens intäktsverkningar definierades i samarbete med beställaren.

4.2.2 Kostnader i delområde 1

Kostnaderna i det första delområdet för bedömningen av samhällsekonomiska konsekvenser berör såväl kapitalekonomi i investeringsfasen som driftsekonomi under en period på 30 år. Kapitalekonomins investeringar tolkas som engångsinvesteringar och de hänför sig till de första åren av granskningsperioden eftersom investeringarna i huvudsak måste göras innan byggandet av stålverket kan inledas. De beräknade kostnaderna i kapitalekonomi presenteras i tabell 1.

Tabell 1. Kapitalekonomins kostnader under investeringsfasen i delområde 1.

Kapitalekonomins kostnader i delområde 1	Miljoner €
Planeringskostnader för trafikledsinvesteringar	0,1
Hamnvägens och Bollstavvägens samt Sv51:s förbättringsinvesteringar	3,0
GCM-investering, fas 1	3,5–3,6
GCM-investering, fas 2	3,3–3,9

GCM-investering, planerings-, byggherre- och beställarppliggif-ter	1,6
Planeringskostnader för vattentjänsternas investeringar	0,2
Sanering av Joddböle reningsverk, Vars nya vattentäkt	6,0*
Totalt	17,7–18,4

*Ingå vattenverk ansvarar för vattentjänsternas investeringar och de täcks till exempel genom Ingå vattenverks inkomstfinansiering eller något annat finansieringsarrangemang.

Driftsekonomins kostnader återkommer årligen och hänför sig till upprätthållandet av investeringarna och till finansieringskostnaderna samt till de lönekostnader som kommunen ådrar sig för övervakningen och styrningen av stålverksprojektet som byggs på Joddböle V:s detaljplaneområde. I tabell 2 presenteras kostnaderna i driftsekonomi som en helhet så att investeringarna redan är klara och har övergått till underhållsfasen medan stålverket fortfarande är i bygg- och startfasen (de tre första åren av granskningsperioden). Under bygg- och startfasen ska kommunen allokera personalresurser för 5 årsverken för projektet.

Tabell 2. Driftsekonomins årliga kostnader i delområde 1.

Driftsekonomins kostnader i delområde 1/år	Miljoner €
Underhållskostnader för gcm-investeringar/år	0,1
Underhållskostnader för vattentjänsternas investeringar/år	0,4*
Finansieringskostnader för trafikleds- och vattentjänstinvesteringar/år (lånekapital 18,1 miljoner)	0,4*
Förvaltningstjänsternas lönekostnader/år (5 år)	0,4
Totalt	1,3

*Kostnaderna för underhåll och finansiering av vattentjänsternas investeringar riktas till Ingå vattentjänstverk.

Helhetskostnaderna i kapitalekonomi och driftsekonomi inom delområde 1 uppskattas till 19–20 miljoner euro. I tabell 3 presenteras de årligen återkommande kostnaderna i driftsekonomi under en granskningsperiod på 30 år med hjälp av nuvärdesförandet vid samma jämförelsetidpunkt, dvs. nuet.

Tabell 3. Driftsekonomins kostnader i delområde 1 under en granskningsperiod på 30 år.

Driftsekonomins kostnader i delområde 1 / 30 år	Miljoner €
Underhållskostnader för gcm-investeringar	1,0
Underhållskostnader för vattentjänsternas investeringar	3,2*
Finansieringskostnaderna för trafikleds- och vattentjänstinvesteringar	0,8*
Förvaltningstjänsternas lönekostnader	1,7
Totalt	6,7

*Kostnaderna för underhåll och finansiering av vattentjänsternas investeringar riktas till Ingå vattentjänstverk.

Under en granskningsperiod på 30 år uppskattas helhetskostnaderna i kapitalekonomin och driftsekonomin i delområde 1 till 24–25 miljoner euro. Under granskningsperioden faller alltså de största kostnaderna som investeringskostnader inom kapitalekonomin.

4.2.3 Intäkter i delområde 1

Intäkterna i den första delen av bedömningen av de samhällsekonomiska konsekvenserna inflyter endast under investeringsfasen och ska därför granskas inom ramen för kapitalekonomin. Således inflyter de intäkter som hänförs till delområde 1 som engångsintäkter under de första åren av granskningsperioden. Den mest betydande intäkten är markägarnas betalningar för planläggning och investeringar utgående från markanvändningsavtalen. Kapitalekonomins beräknade intäkter presenteras i tabell 4.

Tabell 4. Kapitalekonomins intäkter under investeringsfasen i delområde 1.

Kapitalekonomins intäkter i delområde 1	Miljoner €
Statens betalningsandel (70%) av kostnaderna för trafikledsinvesteringar	2,1
Intäkter för stålverkets anslutning till vattentjänsterna	0,1*
Intäkter som grundar sig på markägarnas markanvändningsavtal	10,0**
Totalt	12,2

*Intäkter för stålverkets anslutning till vattentjänsterna bokförs som Ingå vattentjänstverks intäkter.

** Då denna rapport skrevs var förhandlingarna med markägarna fortfarande oavslutade och man kände inte till intäkter som grundade sig på markanvändningsavtal. Intäkter som eftersträvas utgående från markanvändningsavtal (10 miljoner €) behandlas i kapitel 7.3 i rapporten.

4.2.4 Jämförelse av kostnader och intäkter i delområde 1

På grund av detaljplaneändringen Joddböle V och det stålverk som byggs till följd av den ska investeringar som hänför sig till trafikleds- och vattentjänstnätverket förverkligas för ca 18 miljoner euro. Därtill föräns kostnader på uppskattningsvis ca 7 miljoner euro för dessa investeringar, finansieringen av dem samt övervakningen av byggandet och driften av stålverket samt för de personalresurser som allokerats för styrningen av stålverket under en granskningsperiod på 30 år. Den totala kostnadseffekten för detaljplaneändringen och förverkligandet av investeringarna är ca 25 miljoner euro för hela granskningsperioden. Likaså är delområdets 1 intäkter, ca 12 miljoner euro, engångsintäkter i kapitalekonomin.

I delområde 1 överskrider både investeringsfasens och hela granskningsperiodens kostnader den beräknade inkomstfinansieringen betydligt, om man inte i helhet kan uppnå en ekonomisk balans eller minska underskottet med till exempel markägarnas avgifter som grundar sig på markanvändningsavtalen. I bild 3 presenteras kostnaderna och intäkterna i delområde 1 i förhållande till varandra samt underskottets belopp som nettoeffekt.

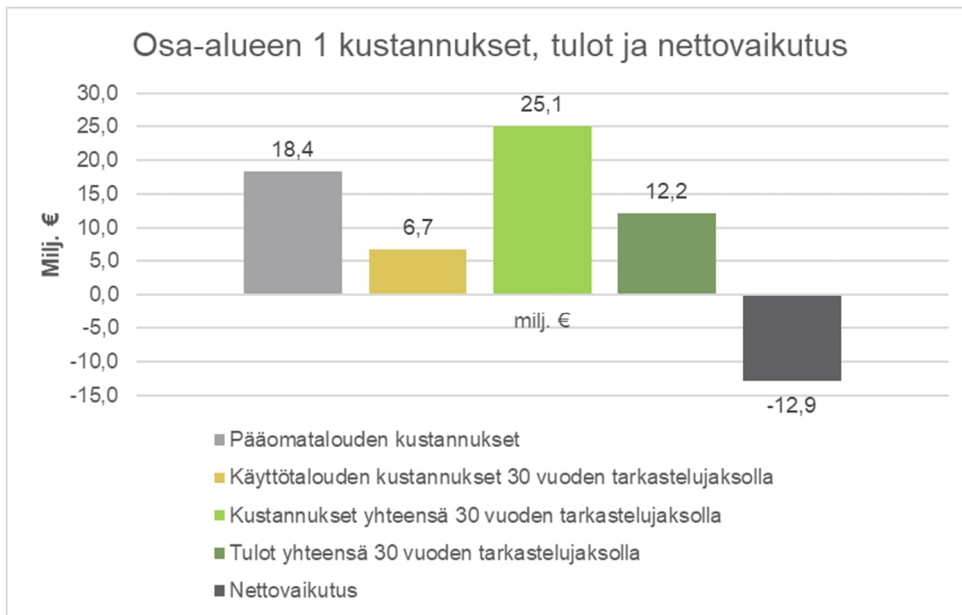


Bild 3. Kostnadernas och intäkternas förhållande samt nettoeffekt i delområde 1.

4.3 Delområde 2: Regionala ekonomiska konsekvenser av stålverkets byggande och verksamhet

Den andra delen av bedömningen av de samhällsekonomiska konsekvenserna behandlar regionala ekonomiska konsekvenser som byggandet av Blastr Green Steel Oy:s stålverk och dess produktionsverksamhet medför för Ingå kommun. Stålverkets regionala ekonomiska konsekvenser på detta delområde utgörs av verkningarna av intäkter som tillfaller Ingå kommun eftersom de offentliga investeringarna som stöder byggandet av stålverket och verksamheten under produktionen har definierats som en del av delområde 1, dvs. konsekvenserna av detaljplaneändringen för Joddböle V.

De verkningar som granskas som intäkter i detta delområde är sådana gäller driftsekonomin, och då ska hela granskningsperioden på 30 år granskas för att bedöma dem. Intäkternas verkningar är:

- Stålverkets fastighetsskatteverkningar
- Stålverkets anställdas kommunalskatteverkningar
- Samfundsskatteverkningar som uppstår till följd av stålverkets underleverantörsanskaffningar
- Kommunalskatteverkningar som uppstår till följd av stålverkets underleverantörsanskaffningar

4.3.1 Iakttagelser i konsekvensbedömningen för delområde 2

I genomförandet av bedömningen av de samhällsekonomiska konsekvenserna användes Ramboll Finland Oy:s rapport 22.3.2024 "Bedömning av det gröna stålverkets regionala ekonomiska konsekvenser" som ett väsentligt bakgrundsmaterial. I granskningen av rapportens utarbetande och resultat ansåg man att

det var motiverat att rapportens resultat utnyttjades som ramar för och utgångsuppgifter för de regionala ekonomiska konsekvenserna för Ingå kommun.

Innehållet i rapporten fokuserar på de direkta och indirekta regionala konsekvenserna av stålverkets byggande och verksamhet under produktionen särskilt för Västra Nyland och i större omfattning också för hela Finland. Det är ändå viktigt att notera att rapporten knappt behandlar konsekvenser som direkt är riktade mot Ingå kommun. Målsättningen med bedömningen av de samhällsekonomiska konsekvenserna av detaljplaneändringen Joddböle V är att beskriva hur Ingå kommun har nytta av byggandet av stålverket och dess verksamheter under produktionen.

Som kalkylmässig bakgrundsinformation utnyttjade man de av stålverket själv fastställda målen och även de produktions- och investeringsmål som framförts i de offentliga källorna. Därtill utnyttjades de värden som redan hade räknats ut utgående från dem för de regionala ekonomiska konsekvenserna av stålverkets byggande och produktion för Västra Nyland. Bland de viktigaste var bland annat den underleverantörsprofil som hade fastställts för byggandet av stålverket och stålproduktionen samt det mervärde som den medför för Västra Nylands sektorspecifika omsättning och sysselsättningsgrad.

Utgående från uppgifterna i rapporten om bedömningen av det gröna stålverkets regionala ekonomiska konsekvenser, utgick man från att resultaten av denna rapport skulle härledas kalkylmässigt så att de riktade sig direkt på Ingå kommun. I denna process utnyttjade man beställarens preciserande bakgrundsbestämmelser, Kommunförbundets uppgifter om skattesatser, Statistikcentralens sektorspecifika uppgifter omsättning, årsverken och löner samt Profinders företagsdatabas och offentliga affärsuppgifter om Ingåföretagen. Mer information om dessa finns i förteckningen nedan.

För bedömningen av de samhällsekonomiska konsekvenserna på delområde 2 ska följande beaktas beträffande bedömningsförfarandena och -principerna:

- I bedömningen av de regionala ekonomiska konsekvenserna för Ingå kommun användes Ramboll Finland Oy:s rapport "Bedömning av det gröna stålverkets regionala ekonomiska konsekvenser" från 22.3.2024 som behandlar de regionala ekonomiska konsekvenserna av stålverkets byggande och produktion för Västra Nyland och övriga Finland. De regionala ekonomiska konsekvenserna för Ingå kommun har härletts genom att utnyttja de uppgifter som presenteras i rapporten om exempelvis upphandlingar som hänför sig till investeringen.
- Utöver ovanstående rapport har mer detaljerade investeringsfördelningar hämtats från offentligt tillgänglig information, forskningsdata och storskaliga industriprojekt på andra håll.
- För bedömningen av konsekvenserna för Ingå kommun användes dessutom omsättningsuppgifter och rörelsevinstprocenter för företag som är verksamma inom olika sektorer i Ingå. Uppgifterna hämtades från Profinder-informationstjänsten.
- Kommunandelsprocenten för samfundsskatteintäkterna ligger kvar på nuvarande 23,69% under hela granskningsperioden.
- Ingå kommuns effektiva skattesats ligger kvar på nuvarande 6,3% under hela granskningsperioden.
- Av alla anställda som arbetar i underleverantörsföretag i Ingå är 85% bosatta i Ingå och betalar skatt till kommunen; riktlinjen gäller både byggtiden och produktionsverksamheten.

- Lönekostnadernas andel fastställs till 28% av den totala beräknade omsättningen för underleverantörsföretagen som har deltagit i byggandet och i verksamheten under produktionen.

Följande bedömningsförfaranden och -principer ska beaktas vid bedömningen av stålverkets konsekvenser under bygg- och starttiden (3 år):

- Byggandet av stålverket beräknas ske på cirka 3 år, och den totala investeringen beräknas uppgå till cirka 4 miljarder euro.
- För bedömningen av byggfasens konsekvenser för Ingå kommun utreddes byggandets multiplikatoreffekter för Ingåborna, underleverantörsföretagens kommande omsättning, företagets rörelsevinstprocent, det direkta arbetskraftsbehovet som uppstår i sektorerna och de anställdas genomsnittliga lön.
- Multiplikatoreffekten som byggandet medför för Ingåföretagen i form av omsättning är summan av flera bidragande faktorer (bl.a. den befintliga produktionskapaciteten, specialiseringen och kunnandet osv.) vilket medför betydande osäkerhetsfaktorer för genomförandet av bedömningen. Bedömningen av multiplikatoreffekterna genomfördes genom att granska de offentliga uppgifterna om omsättning och rörelsevinst från år 2023 för företag i Ingå som är verksamma i näringsgrenarnas klasser i tabell 5. Detta avspeglar Ingåföretagens nuläge och visar den kapacitet och potential med vilken företagen i nuläget kan tjäna byggandet av stålverket.
- Den totala omsättningen i näringsgrenarnas huvudklasser i Ingåområdet, som visas i tabell 5, beräknades först genom att räkna ihop omsättningen för alla Ingåföretag enligt näringsgren, varefter den sammanlagda omsättningen utgjorde den totala omsättningen i näringsgrenens klass.
- De rörelsevinstprocentsatser som anges i tabell 5 beräknades genom att räkna ut ett medeltal av rörelsevinstprocenten för alla företag som omfattas av näringsgrensklassificeringen för att beskriva rörelsevinstprocenten för alla huvudklasserna. Sektorsvisa undantag från förfarandet var följande:
 - Sektorns totala omsättning var så liten i förhållande till dess rörelsevinstprocent (50%) att den inte beaktades i beräkningen av rörelsevinstprocenten för huvudklassen (tjänster).
 - 77 Uthyrnings- och leasingverksamhet
 - Rörelsevinstprocenten för företag som är verksamma inom följande branscher uteslöts från beräkningen eftersom värdena skulle ha förvrängt den genomsnittliga rörelsevinstprocenten som beräknades för huvudkategorin i alltför hög grad.
 - 45 Handel, reparation och service av bilar m.m.: 0,0 %
 - 47 Detaljhandel (exkl. bilar m.m.): -200 %; -33,3 %
 - 46 Partihandel (exkl. bilar m.m.): -50 %; -150 %
 - 68 utom 68202 Fastighetsverksamhet exkl. besittning av bostäder och bostadsfastigheter: 100 %; -550 %
 - 41–42 Byggande: -67,9 %
 - 33 Reparation, service och installation av maskiner och anläggningar: 51,7 %
- Det arbetskraftsbehov som hänför sig till näringsgrenarnas huvudklass beräknades med hjälp av uppgifterna i den ovan nämnda rapporten genom att dividera Ingåföretagens totala omsättning med indextalet för omsättning/dygn (157 755 €/dygn). Nyckeltalet i fråga erhöles genom

att dividera omsättningen av de multiplikatoreffekter som under byggandet riktar sig till Västra Nyland med det behov av arbetskraft som multiplikatoreffekterna medför på samma område.

- Beträffande primärproduktionssektorn i tabell 5 fanns det inga utgångsuppgifter om Ingåföretag, så sektorns omsättning avleddes först genom att den totala omsättningen för de övriga huvudgrupperna (ca 43,3 miljoner €). Av denna summa räknades Ingås procentandel genom att dividera summan med byggandets multiplikatoreffekter i hela Västra Nyland (3%). Till sist bildades omsättningen genom att räkna den procentuella omsättningen för hela den omsättning som beskriver primärproduktionen i västra Nyland (formel: 14,8 milj. €/ 100 x 3%). Rörelsevinstprocenten är genomsnittet av rörelsevinsten för de övriga sektorerna. Behovet av arbetskraft beräknades på samma sätt som i de övriga huvudklasserna som återspeglar Ingå.
- Rörelseresultatprocenten 6,3% är ett medeltal som har räknats av rörelseresultatprocenten hos de företag som lämpar sig som underleverantörer för byggandet av stålverket i Ingå.
- Den årliga tillväxtprocenten för de underleverantörsföretag som deltar i byggandet av stålverket fastställs till 1,75% för hela byggtiden (3 år).
- Lönernas årliga tillväxtprocent fastställs till 1,75% för hela byggtiden (3 år).

Tabell 5. Det direkta behovet av arbetskraft som byggandet av stålverket medför har delats upp sektorsvis under huvudklasserna, huvudklassernas totala härledda omsättning samt omsättningsprocenten i Ingå under en granskningsperiod.

TOIMIALOJEN JOHDETTU LIIKEVAIHTO INKOOSSA

TOL-LUOKITUS	HTV	LIKEVAIHTO	LIKEVOITTO-%
Palvelut	174	27 408 000 €	4,8 %
71 Arkkitehti- ja insinööripalvelut; tekninen testaus ja analysointi		668 000 €	5,1 %
45 Autojen ym. kauppa, korjaus ja huolto		847 000 €	11,9 %
47 Vähittäiskauppa (pl. autot ym.)		5 620 000 €	2,5 %
55-56 Majoitus- ja ravitsemistoiminta		3 559 000 €	-1,6 %
69-70 Liikkeenjohdon palvelut		900 000 €	10,9 %
72 Tieteellinen tutkimus ja kehittäminen		-	-
78 Työllistämistoiminta		-	-
80-82 Muut tukipalvelut		1 662 000 €	2,5 %
84 Julkinen hallinto ja maanpuolustus; pakollinen sosiaalivakuutus		0 €	-
46 Tukku kauppa (pl. autot ym.)		3 369 000 €	8,9 %
49 Maaliikenne		5 577 000 €	3,5 %
52-53 Varastointi ja liikennettä palveleva toiminta; posti- ja kuriiritoiminta,		1 414 000 €	-5,5 %
68 pl. 68202 Kiinteistöalan toiminta pl. asuntojen ja asuinkiinteistöjen hallinta		3 790 000 €	9,7 %
77 Vuokraus- ja leasingtoiminta		2 000 €	-
Rakentaminen	76	11 988 000 €	4,9 %
41 Talonrakentaminen		11 701 000 €	3,1 %
42 Maa- ja vesirakentaminen		287 000 €	6,6 %
Jalostus	25	3 884 000 €	9,9 %
27 Sähkölaitteiden valmistus		-	-
25 Metallituotteiden valmistus (pl. koneet ja laitteet)		1 674 000 €	14,4 %
16 Sahatavaran sekä puu- ja korkkituotteiden valmistus (pl. huonekalut); olki- ja punontatuotteiden valmistus		-	-
24 Metallien jalostus		-	-
33 Koneiden ja laitteiden korjaus, huolto ja asennus		2 210 000 €	5,5 %
Alkutuotanto	3	451 333 €	5,5 %
	277	43 731 333 €	6,3 %

Följande aspekter ska beaktas beträffande förfarandena och principerna för bedömningen av konsekvenserna av stålverkets produktionsverksamhet (27 år):

- Under driftsfasen beräknas produktionsanläggningens omsättning uppgå till i genomsnitt 1,5 miljarder euro per år och det totala arbetsbehovet är 1 000 årsverken (åv).
- Antagandet är att stålverksbolaget som ingår i Blastr Green Steel Oy:s koncernstruktur har sitt säte i Ingå kommun. Därtill antar man att den största andelen av stålverkets arbetsplatser riktas just till Ingå. I så fall är Ingå kommun stålverksbolagets beskattningskommun när det gäller samfundsskattens kommunandel. I enlighet med de riktlinjer som gjorts med beställaren av bedömningen ställer denna bedömning ändå inga lönsamhetskrav på stålverkets affärsverksamhet, och därför beaktas inte samfundsskattens kommunandel i bedömningen av de regionala ekonomiska konsekvenserna i delområde 2.
- När det gäller stålverkets fastighetsskatteintäkter används Ramboll Finland Oy:s uppskattning av stålverkets fastighetsskatt (6–9 miljoner euro), som publicerades i pressmeddelandet om stålverkets ekonomiska konsekvenser 19.3.2024. I denna bedömning utnyttjas den undre gränsen för uppskattningen av fastighetsskatter, dvs. 6 miljoner euro. För att underlätta beräkningen av de regionala ekonomiska konsekvenserna föreslås att fastighetsskattebetalningen inleds först efter att fabrikskelheten är klar och produktionsverksamheten har körts i gång. Således betalas fastighetsskatt under granskningsperioden i 27 år. De årliga åldersavdragen i fabriksfastighetens fastighetsskatt beaktas inte.
- För beräkningen av de inkomstskatteintäkter som hänför sig till Ingå kommun har man fastställt att totalt 530 personer av dem som arbetar i stålverket eller i det företagsekosystem som tjänar den och som utför lika många årsverken bor i Ingå och betalar skatt till Ingå. Resten av stålverkets anställda (470 personer) bor till exempel i någon av Ingås grannkommuner.
- Den genomsnittliga månadslönen för stålverkets anställda uppskattas till 4 250 euro, enligt vilken personalkostnadernas täckningsbidrag under produktionen utgör 3,5 % av omsättningen. Löneuppskattningen kommer från Statistikcentralens sammanställning av de heltidsanställdas helhetslöner från 2022 (näringsgrensklassificeringen 2008). Månadslönen återspeglar den genomsnittliga lönen för personer som arbetar i näringsgrensklass 24, dvs. i tillverkning av järn, stål och järnlegeringar år 2022.
- Stålverkets rörelseresultatet under produktionstiden uppskattades till 7,2%. Beräkningen gjordes för att uppskatta den genomsnittliga rörelsevinstprocenten för stålverk som var verksamma i Finland år 2023.
- Stålverkets regionala ekonomiska konsekvenser omfattar utöver de direkta konsekvenserna som fabriken medför, de multiplikatoreffekter som produktionen medför och som till största delen riktar sig till företag inom förädlingsindustrin som fungerar som stålverkets underleverantörer, t.ex. företag som producerar reparations-, service- och installations-tjänster för maskiner och apparater samt företag inom kemi- och energiindustrin. Andra stora underleverantörssektorer är avfalls- och fastighetsservice, el-, gas- och värmeförsörjning samt avkylningsverksamhet. Underleverantörsprofilen under produktionen presenteras i tabell 6.
- För bedömningen av de regionala ekonomiska konsekvenserna för Ingå kommun definierades den omsättning som Ingåföretag åstadkommer, företagets rörelsevinstprocent, det direkta arbetskraftsbehovet som uppstår inom sektorerna samt den genomsnittliga lönen för de arbetstare som arbetar inom sektorn som produktionens multiplikatoreffekt.

- Multiplikatoreffekten som stålverkets produktion medför för Ingåföretagen i form av omsättning är summan av flera bidragande faktorer (bl.a. den befintliga produktionskapaciteten, specialiseringen och kunnandet osv.) vilket medför betydande osäkerhetsfaktorer för genomförandet av bedömningen. Bedömningen av multiplikatoreffekterna genomfördes genom att granska de offentliga uppgifterna om omsättning och rörelsevinst från år 2023 för företag i Ingå som är verksamma i näringsgrenarnas klasser i tabell 6. Detta avspeglar Ingåföretagens nuläge och visar den kapacitet och potential med vilken företagen i nuläget kan tjäna byggandet av stålverket.
- Den sektorspecifika totala omsättningen i Ingå framgår av tabell 6 och har beräknats genom att räkna ihop omsättningen hos alla Ingåföretag som är verksamma i näringsgrensklasserna.
- Rörelsevinstprocenter som framgår av tabell 6 beräknades genom att räkna ut ett medeltal av rörelsevinstprocenten för alla företag som omfattas av näringsgrensindelningen.
- Sektorernas arbetskraftsbehov beräknades med hjälp av uppgifterna i den ovan nämnda rapporten genom att dividera Ingåföretagens totala omsättning med nyckeltalet omsättning/år (184 892 €/år). Nyckeltalet i fråga erhöles genom att dividera omsättningen av de multiplikatoreffekter som under produktionen riktar sig till Västra Nyland med det behov av arbetskraft som multiplikatoreffekterna medför på samma område.
- I punkt ”Övriga sektorer totalt” i tabell 6 härleddes omsättningen genom att först räkna ut den totala omsättningen för alla övriga näringsgrensklasser (ca 19 miljoner €). Av denna summa räknades Ingås procentandel genom att dividera summan med produktionens multiplikatoreffekter i hela Västra Nyland (7,4%). Till sist bildades omsättningen genom att räkna ut omsättningen enligt denna procentandel av den totala omsättningen för Västra Nylands ”Övriga sektorer totalt” (formel: $66,5 \text{ milj. €} / 100 \times 7,4\%$). Rörelsevinstprocenten är däremot genomsnittet av rörelsevinsten för de övriga näringsgrensklasserna. Behovet av arbetskraft beräknades på samma sätt som i de övriga huvudklasserna som återspeglar Ingås andel.
- Den årliga tillväxtprocenten för stålverkets omsättning är 0,55% under hela granskningsperioden.
- Den årliga tillväxtprocenten som gäller omsättningen för företag som fungerar som underleverantörer är 1,55% under hela granskningsperioden.
- Lönernas årliga tillväxtprocent är 1,75% under hela granskningsperioden för både underleverantörsföretagen och stålverket.

Tabell 6. Det årliga behovet av arbetskraft som uppstår som multiplikatoreffekt av produktionen enligt näringsgrensklass och sektorns härledda totala omsättning i Ingå.

TOIMIALOJEN JOHDETTU LIIKEVAIHTO INKOSSA

TOL-LUOKITUS	HTV	LIIKEVAIHTO	LIIKEVOITTO %
33 Koneiden ja laitteiden korjaus, huolto ja asennus	12	2 210 000 €	5,5 %
35 Sähkö-, kaasu- ja lämpöhuolto, jäähdytysliiketoiminta	-	-	-
19-21 Kemianteollisuus	-	-	-
47 Vähittäiskauppa (pl. moottoriajoneuvojen ja moottoripyörien kauppa)	30	5 620 000 €	2,5 %
69-70 Liikkeenjohdon palvelut	5	900 000 €	10,9 %
80-82 Muut tukipalvelut	9	1 662 000 €	2,5 %
52-53 Varastointi ja liikennettä palveleva toiminta; posti- ja kuriiritoiminta	8	1 414 000 €	-5,5 %
84 Julkinen hallinto ja maanpuolustus; pakollinen sosiaalivakuutus	-	-	-
37-39 Jätehuollon palvelut	7	1 221 000 €	4,4 %
46 Tukkukauppa (pl. moottoriajoneuvojen ja moottoripyörien kauppa)	18	3 369 000 €	8,9 %
45 Autojen ym. kauppa, korjaus ja huolto	5	847 000 €	11,9 %
85 Koulutus	-	-	-
27 Sähkölaitteiden valmistus	-	-	-
25 Metallituotteiden valmistus (pl. koneet ja laitteet)	9	1 674 000 €	14,4 %
78 Työllistämistoiminta	-	-	-
Muut toimialat yhteensä	27	4 924 230 €	6,2 %
	129	23 841 230 €	

4.3.2 Granskning av intäkterna i delområde 2

Intäkterna i det andra delområdet för bedömningen av de samhällsekonomiska konsekvenserna inflyter under en granskningsperiod på 30 år, och då ska de både betraktas som driftsekonomin intäkter. Tabellerna 7 och 8 visar driftsekonomin inkomstflöden som består av stålverkets fastighetsskatter, stålverkets anställdas kommunalskatter (i tabell 7 kommunstrategins scenario för befolkningstillväxt och i tabell 8 det snabba och det särskilt kraftiga befolkningstillväxtscenariot) samt de samfunds- och kommunalskatter som uppstår till följd av stålverkets anskaffningar från underleverantörsföretag.

När det gäller tabellerna 7 och 8 bör det noteras att med undantag för stålverkets fastighetsskatter är de övriga inkomstflödena genomsnittsvärden eftersom lönerna hos såväl stålverkets anställda som hos underleverantörsföretagen beräknas stiga och då kommer kommunalskatterna att stiga under granskningsperioden. Därtill har man definierat att de företag som fungerar som underleverantörer årligen kan justera sina priser för tjänster och/eller leveranser, och då har man antagit att man kan betala mer i samfundsskatternas kommunandelar för den omsättning som uppstår till följd av stålverket.

Tabell 7. Driftsekonomin årsintäkter i delområde 2, scenariot för befolkningstillväxt enligt kommunstrategin.

Driftsekonomin årsintäkter i delområde 2	Miljoner €
Stålverkets fastighetsskatter (inflyter inte under byggtiden)	6,0
Stålverkets och företagsekosystemets anställdas kommunalskatter, medeltal (inflyter inte under byggtiden)	0,5
Samfundsskatt för underleverantörsanskaffningar för bygandet av stålverket, medeltal	0,1**
Samfundsskatter för underleverantörsanskaffningar för stålverkets produktion, medeltal	0,1***
Kommunalskatter för underleverantörsanskaffningar för bygandet av stålverket, medeltal	0,7**
Kommunalskatter för underleverantörsanskaffningar för fabriks produktion, medeltal	0,5***

Totalt	0,8**-7,1***
---------------	---------------------

** Driftsekonomin årsintäkter under byggandet av stålverket.

*** Driftsekonomin årsintäkter under stålverkets produktion.

Tabell 8. Driftsekonomin årsintäkter i delområde 2, scenariot för snabb och mycket kraftig befolkningstillväxt.

Driftsekonomin årsintäkter i delområde 2	Miljoner €
Stålverkets fastighetsskatter (inflyter inte under byggandet)	6,0
Stålverkets och företagsekosystemets anställdas kommunalskatter, medeltal (inflyter inte under byggtiden)	2,2
Samfundsskatt för underleverantörsanskaffningar för byggandet av stålverket, medeltal	0,1**
Samfundsskatter för underleverantörsanskaffningar för stålverkets produktion, medeltal	0,1***
Kommunalskatter för underleverantörsanskaffningar för byggandet av stålverket, medeltal	0,7**
Kommunalskatter för underleverantörsanskaffningar för fabriks produktion, medeltal	0,5***
Totalt	0,8**-8,8***

** Driftsekonomin årsintäkter under byggandet av stålverket.

*** Driftsekonomin årsintäkter under stålverkets produktion.

Ingå kommuns intäkter från de regionala ekonomiska konsekvenserna för under byggandet av stålverket uppgår på årsnivå till uppskattningsvis 0,8 miljoner euro oavsett vilket demografiska scenario granskas. Däremot varierar kommunens årsintäkter under stålverkets produktionsverksamhet beroende på hur många Ingåbor som arbetar i stålverket och det företagsekosystem som hänför sig till det. I scenarierna för snabb tillväxt och särskilt kraftig tillväxt finns det totalt 530 arbetstagare som räknas som Ingåbor fr.o.m. att stålverket blir klart. I scenariot med befolkningstillväxt enligt kommunstrategin är antalet arbetstagare i Ingå betydligt lägre, och det högsta antalet uppnås inte förrän i slutet av granskningsperioden på 30 år (261 anställda). Således varierar intäktstillflödet under produktionstiden till Ingå kommun mellan ca 7 och 9 miljoner euro, varav den största delen utgörs av stålverkets fastighetsskatter.

Driftsekonomin årliga återkommande intäkter under en granskningsperiod på 30 år presenteras i tabellerna 9 och 10 specificerade enligt befolkningstillväxtscenario. Granskningsperiodens intäkter har i båda tabellerna justerats till samma jämförelsetidpunkt, dvs. nu.

Tabell 9. Driftsekonomin årsintäkter under hela granskningsperioden i delområde 2, scenariot för befolkningstillväxt enligt kommunstrategin.

Driftsekonomin intäkter i delområde 2 / 30 år	Miljoner €
Stålverkets fastighetsskatter (inte under byggtiden)	50,0
Stålverkets anställdas kommunalskatter (inte under byggtiden)	4,4
Samfundsskatt för underleverantörsanskaffningar för byggandet av stålverket	0,4

Samfundsskatter för underleverantörsanskaffningar för stålverkets produktion	0,7
Kommunalskatter för underleverantörsanskaffningar för byggandet av stålverket	1,7
Kommunalskatter för underleverantörsanskaffningar för stålverkets produktion	3,7
Totalt	60,9

Tabell 10. Driftsekonomin årsintäkter i delområde 2 under hela granskningsperioden, scenariot för snabb och mycket kraftig befolkningstillväxt.

Driftsekonomin intäkter i delområde 2 / 30 år	Miljoner €
Stålverkets fastighetsskatter (inte under byggtiden)	50,0
Stålverkets anställdas kommunalskatter (inte under byggtiden)	19,0
Samfundsskatt för underleverantörsanskaffningar för byggandet av stålverket	0,4
Samfundsskatter för underleverantörsanskaffningar för stålverkets produktion	0,7
Kommunalskatter för underleverantörsanskaffningar för byggandet av stålverket	1,7
Kommunalskatter för underleverantörsanskaffningar för stålverkets produktion	3,7
Totalt	75,5

För delområde 2 uppgår skatteintäkterna under en granskningsperiod på 30 år till ca 61–76 miljoner euro. I bild 4 presenteras de regionalekonomiska konsekvenserna av stålverkets byggande och produktionen som diagram i förhållande till varandra.

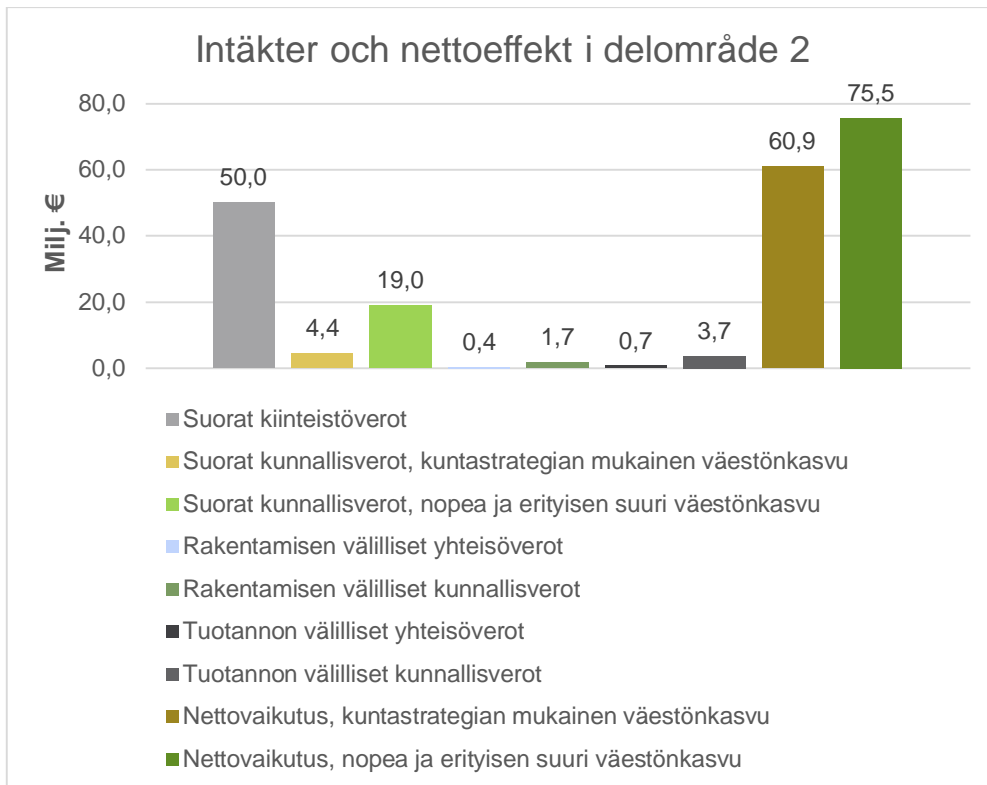


Bild 4. Intäkts- och nettoeffekterna i delområde 2 under en granskningsperiod på 30 år.

4.4 Delområde 3: Konsekvenser som föranleds av nya invånare

Den tredje delen av bedömningen av de samhällsekonomiska konsekvenserna granskar de samhällsekonomiska konsekvenserna av de nya invånarna som flyttar till Ingå. Det är skäl att notera att de nya invånarnas konsekvenser granskas för det befolkningstillväxtscenario som presenteras i varje rapport i kapitel 3.

För kostnadernas del uppstår verkningar som ska granskas när det gäller

- investeringar i trafikleder och vattentjänster på bostadsområden samt deras underhållskostnader.
- nettoutgifterna för produktion och distribution av kommundienstjänster för invånare.

Likaså uppstår det verkningar som ska granskas för

- intäkter från försäljning av kommunägda tomer till nya invånare.
- intäkter från de nya invånarnas anslutningar till vattentjänsterna.
- kommunal- och fastighetsskatteintäkter som betalas av nya invånare.
- statsandelar för nya invånare.

4.4.1 Iakttagelser i konsekvensbedömningen för delområde 3

För bedömningen av de samhällsekonomiska konsekvenserna på delområde 3 ska följande beaktas beträffande bedömningsförfarandena och -principerna:

- En betydande del av beräkningen av kapital- och driftsekonomin kostnader och intäkter i delområde 3 utgörs av kommuninfrastrukturens investerings- och underhållskostnader samt försäljnings- och anslutningsavgifter som hänför sig till de nya invånarnas bostadsområden och tomter och som är dimensionerade och tillräckliga för ca 1 000 invånare utgående från uppgifter om detaljplaneområden. Dessa uppgifter och följaktligen också de beräknade kostnaderna och intäkterna tjänar granskningen av scenariot i enlighet med kommunstrategin och scenariot för snabb tillväxt, men för scenariot med särskilt kraftig tillväxt är de otillräckliga eftersom antalet invånare som flyttar till kommunen under granskningsperioden uppgår till 2 010, dvs. 1 010 fler än i de övriga scenarierna i bästa fall. I bedömningen beaktas dock inte i det här skedet de motsvarande kostnaderna för de nya bostadsområdena eftersom det inte finns tillräckliga utgångsuppgifter för dem. För 1 010 invånare kan det dock anordnas boende på följande sätt:
 - Användning av M-områden som ägs av kommunen för bostadsbyggande: 150 invånare.
 - Markområden som ägs av Ingå församling: 100 invånare.
 - Avgörande om planeringsbehoven på glesbygdsområden: 200 invånare.
 - Ineffektivt byggda eller obebyggda privatägda områden i centrum vilka omfattas av kommunaltekniken och kan tätas: 200 invånare.
 - Anskaffning av byggbar råmark (20 ha) eller byggande på privat mark utgående från markanvändningsavtal: 450 invånare.
 - I de ovannämnda exemplen förutsätts att markägaren ersätter kommunen för kostnaderna för byggandet av kommunaltekniken.
- Uppgifter om investeringskostnaderna för gatu- och vattentjänstnätverket på detaljplaneområdets bostadsområden erhöles från beställaren. För att underlätta bedömningen beslöts att investeringskostnaderna uppstår i början av granskningsperioden i investeringsfasen då de nya invånarna som flyttar på grund av stälverket behöver bostäder. Samma riktlinje följs också för dem som gradvis flyttar till kommunen under granskningsperioden för att man i utvärderingen ska kunna minska de framtida prisriskerna.
- Gatuinvesteringarnas årliga underhållskostnader uppskattades enligt vedertagen praxis i förhållande till byggkostnaderna, och då utgjorde underhållskostnaderna 1,5% av byggkostnaderna/år.
- De årliga underhållskostnader för vattentjänsternas nätverk beräknades som Swecos sakkunnigarbete utgående från resultaten av tidigare planläggningsekonomiska utredningar enligt vilka underhållskostnaderna uppgår till ca 1,5% av byggkostnaderna/år.
 - Vid underhåll av vattentjänsterna i området uppstår också kostnader för personallöner, jour, vattenförsörjning och behandling av avloppsvatten. Dessa kostnader beaktas inte i bedömningen.
 - Driftskostnadskalkylerna gjordes inte för de detaljplanelagda och obebyggda områdena i närheten av vilka vatten- och avloppsstomlinjerna redan finns, eftersom man efter att dessa investeringar redan har förverkligats antar att användningskostnaderna redan har beaktats av beställaren.

- Beträffande verksamhetsutgifterna för de nya invånarnas kommunala tjänster genomfördes bedömningen utgående från antalet invånare i varje scenario och Ingå kommuns genomsnittliga nettoverksamhetskostnader för fostran, utbildning och välfärd som beräknats per invånare (2 678 €/invånare). I bedömningen baseras driftskostnaderna för tjänster på siffrorna i 2024 års budget.
- Försäljningsintäkterna för de tomter som kommunen äger beräknades utgående från de beräkningsprinciper och enhetspriser som kommunen har gett. Storleken på egnahemshustomterna definierades som i genomsnitt 850 kvadratmeter/tomt.
- De nya invånarnas anslutningsavgifter till vattentjänsterna beräknades bostadsområdesvis enligt Ingå vattens (från och med 1.9.2024) gällande prislista som Swecos sakkunnigarbete.
 - Antagandet i scenariot med snabb befolkningstillväxt är att alla obebyggda bostadsområden och tomter byggs för att få intäkter i form av anslutningsavgifter. Därtill utgår man från att alla bostadsområden och obbyggda byggnader kommer att anslutas till vatten- och avlopps nätverken.
 - I bedömningen av anslutningsavgiftsintäkterna används följande antaganden om diametern på matarvattenledningen som fungerar som bestämmande variabler för fastställandet av vatten- och avloppsanslutningsavgifterna:
 - Egnahemshus < 32 mm
 - Radhus, bostads-, affärs-, service- och kontorsbyggnad < 50 mm
 - Flervåningshus < 63 mm
 - Uppskattningen beaktar inte avgifter för tomtledningarnas anslutningsarbete. Avgifterna för anslutningsarbetet faktureras för de nya anslutningarna i enlighet med 5 § Tomtledningarnas byggkostnader och anslutningsavgifter.
 - Den fastighet som ansluts svarar för grävningens arbetena samt för anskaffningen och installationen av ledningen.
 - Ingå kommun konstaterades ha 11 bostadsområden i närheten av vilka det redan finns en stomlinje och således inte något behov av att bygga nya vatten- och avloppsstomlinjer. När områdena blir klara finns där 32 bostadsbyggnader. På dessa områden ökar därför intäkterna från anslutningsavgifter för nya byggnader, men det uppstår inga nya kostnader för stamnätsinvesteringar.
 - Ingå kommun konstaterades ha 7 bostadsområden där man ska bygga en ny vatten- och avloppslinje, och på dessa områden finns sammanlagt 75 bostadsbyggnader. På dessa områden uppstår således både intäkter från anslutningsavgifter och kostnader för nya investeringar i vattentjänster. Som man senare kommer att märka räcker inte anslutningsavgiftsintäkterna från dessa områden till för att täcka investeringarna i enlighet med lagen om vattentjänster.
- Kommunalskatteintäkterna från nya invånare uppskattades genom att räkna ut en genomsnittlig kommunalskatteintäkt per invånare i Ingå kommun (2 045 €/invånare) utgående från invånarantalet i varje befolkningstillväxtscenario. Den genomsnittliga kommunalskatteintäkten per invånare grundar sig på kommunens budget 2024.

- Mängden fastighetsskatter för nya fastigheter som placeras i bostadsområdena uppskattades genom att räkna ut en genomsnittlig fastighets-skatteinkomst per invånare i Ingå kommun (617 €/invånare) utgående från invånarantalet i varje befolkningstillväxtscenario. Den genomsnittliga fastighetsskatteintäkten per invånare grundar sig på kommunens budget 2024. När det gäller fastighetsskatter konstaterades byggnaderna ha träkonstruktioner, och således var åldersavdraget för byggnaderna 1,25% per år enligt Skatteförvaltningens anvisningar.
- Statsandelarna som uppstår till följd av Ingå kommuns nya invånare har uppskattats utgående från de olika befolkningstillväxtscenarierna på basen av de utgångsuppgifter som Ingå kommun lämnat in. Utgående från utgångsuppgifterna får Ingå kommun i genomsnitt 476 € i statsandelar per ny invånare.

4.4.2 Kostnader i delområde 3

Kostnaderna i det tredje delområdet för bedömningen av samhällsekonomiska konsekvenser berör såväl kapitalekonomi i investeringsfasen som driftsekonomi under en period på 30 år. Kapitalekonomins investeringar, som specificeras i tabell 10, är engångsinvesteringar i samband med byggandet av kommuninfrastrukturen för de nya invånarnas bostadsområden.

Tabell 10. Kapitalekonomins kostnader under investeringsfasen i delområde 3.

Kapitalekonomins kostnader i delområde 3	Miljoner €
Bostadsområdenas gatuinvesteringar (inkl. dagvatten och belysning)	3,2
Investeringar i bostadsområdenas vattentjänster	1,8*
Totalt	5,0

*Ingå vattenverk ansvarar för vattentjänsternas investeringar och de täcks till exempel genom Ingå vattenverks inkomstfinansiering eller något annat finansieringsarrangemang.

Driftsekonomins årligen återkommande kostnader hänför sig till underhållskostnaderna för de gatu- och vattentjänstinvesteringar som görs i bostadsområden samt nettoutgifterna för produktionen och distributionen av kommunala tjänster som produceras för nya invånare. Storleken på nettoutgifterna för produktion och distribution av kommunala tjänster påverkas av antalet nya invånare, så dessa kostnader behandlas separat för varje befolkningstillväxtscenario. I tabellerna 11–13 presenteras driftsekonomins årliga kostnader i befolkningstillväxtscenarierna enligt kommunstrategin, med snabb befolkningstillväxt och med särskilt kraftig tillväxt. I alla scenarier är investeringarna i kommuninfrastrukturen i bostadsområdena klara och de har övergått till underhållsfasen.

Tabell 11. Driftsekonomins årskostnader i delområde 3, scenariot för befolkningstillväxt enligt kommunstrategin.

Driftsekonomins årliga kostnader i delområde 3	Miljoner €
Underhållskostnader för gatu- och vattentjänstinvesteringar i bostadsområden/år	0,1*
Nettoutgifter för produktion och distribution av kommunala tjänster/år, medeltal	1,2

Totalt	1,3
---------------	------------

*Kostnaderna för underhåll av vattentjänsternas investeringar riktas till Ingå vattentjänstverk.

Beträffande tabell 12 bör man beakta att i scenariot med snabb befolkningstillväxt sker all befolkningstillväxt som hänför sig till detaljplaneändringen och stålverksinvesteringen i slutet av stålverkets bygg- och startfas och alla nya invånare flyttar till kommunen samtidigt för att möjliggöra driften av stålverket och det kringliggande företagsekosystemet.

Tabell 12. Driftsekonominns årskostnader i delområde 3, scenariot för snabb befolkningstillväxt.

Driftsekonominns årliga kostnader i delområde 3	Miljoner €
Underhållskostnader för gatu- och vattentjänstinvesteringar i bostadsområden/år	0,1*
Nettoutgifter för produktion och distribution av kommunala tjänster/år	2,7
Totalt	2,8

*Kostnaderna för underhåll av vattentjänsternas investeringar riktas till Ingå vattentjänstverk.

I tabell 13 har man i likhet med tabell 10 markerat ett medeltal för nettoutgifterna för produktion och distribution av kommunala tjänster på årsnivå under granskningsperioden eftersom befolkningens mängden ökar årligen, och då utvecklas utgifterna under granskningsperioden och är betydligt större i slutet av granskningsperioden än under de första åren.

Tabell 13. Driftsekonominns årskostnader i delområde 3, scenariot med särskilt kraftig befolkningstillväxt.

Driftsekonominns årliga kostnader i delområde 3	Miljoner €
Underhållskostnader för gatu- och vattentjänstinvesteringar i bostadsområden/år	0,1*
Nettoutgifter för produktion och distribution av kommunala tjänster/år, medeltal	3,8
Totalt	3,9

*Kostnaderna för underhåll av vattentjänsternas investeringar riktas till Ingå vattentjänstverk.

Som helhet varierar kapitalekonominns och driftsekonominns kostnader i delområde 3 mellan 6,3 och 8,9 miljoner € beroende på det befolkningstillväxtscenario som granskas. I tabellerna 14–16 har de årligen återkommande kostnaderna i driftsekonomin presenterats med beaktande av olika scenarier för en granskningsperiod på 30 år med hjälp av nuvärdesförfarandet.

Tabell 14. Driftsekonominns kostnader i delområde 3 under en granskningsperiod på 30 år, scenariot för befolkningstillväxt enligt kommunstrategin.

Driftsekonominns kostnader i delområde 3 / 30 år	Miljoner €
Underhållskostnader för gatu- och vattentjänstinvesteringar i bostadsområden	0,7*

Nettoutgifter för produktion och distribution av kommunala tjänster	10,9
Totalt	11,6

*Kostnaderna för underhåll av vattentjänsternas investeringar riktas till Ingå vattentjänstverk.

Tabell 15. Driftsekonomin kostnader i delområde 3 under en granskningsperiod på 30 år, scenariot för snabb befolkningstillväxt.

Driftsekonomin kostnader i delområde 3 / 30 år	Miljoner €
Underhållskostnader för gatu- och vattentjänstinvesteringar i bostadsområden	0,7*
Nettoutgifter för produktion och distribution av kommunala tjänster	24,8
Totalt	25,5

*Kostnaderna för underhåll av vattentjänsternas investeringar riktas till Ingå vattentjänstverk.

Tabell 16. Driftsekonomin kostnader i delområde 3 under en granskningsperiod på 30 år, scenariot med särskilt kraftig befolkningstillväxt.

Driftsekonomin kostnader i delområde 3 / 30 år	Miljoner €
Underhållskostnader för gatu- och vattentjänstinvesteringar i bostadsområden	0,7*
Nettoutgifter för produktion och distribution av kommunala tjänster	34,7
Totalt	35,4

*Kostnaderna för underhåll av vattentjänsternas investeringar riktas till Ingå vattentjänstverk.

Under en granskningsperiod på 30 år uppskattas kapitalekonomin och driftsekonomin helhetskostnader i delområde 3 till 17–40 miljoner euro. Under granskningsperioden ingår de mest betydande kostnaderna som nettoutgifter för produktion och distribution av kommunala tjänster i driftsekonomin. De största kostnaderna uppstår under förhållanden som avses i scenariot med en särskilt kraftig befolkningstillväxt.

4.4.3 Intäkter i delområde 3

Intäkterna för det tredje delområdet för bedömningen av de samhällsekonomiska konsekvenserna inflyter både under investeringsfasen och under en granskningsperiod på 30 år, och då ska de både betraktas som kapitalekonomin och driftsekonomin intäkter. Tomternas försäljningsintäkter och de nya fastigheternas vattenanslutningsintäkter som presenteras i tabell 17 räknas med i intäkterna för investeringsfasens kapitalekonomi och är viktiga för genomförandet av de infrastrukturinvesteringar som de nya bostadsområdena förutsätter. Man antar att alla tomter kan säljas och att alla fastigheter betalar vattentjänsternas anslutningsavgifter oavsett befolkningstillväxtscenario.

Tabell 17. Kapitalekonomins intäkter i investeringsfasen i delområde 3, kommunstrategins befolkningstillväxtscenario och scenariot med snabb befolkningstillväxt.

Kapitalekonomins intäkter i delområde 3	Miljoner €
Intäkter för tomtförsäljning på bostadsområden	3,7**
Intäkter för nya fastigheters anslutning till vattentjänsterna	1,4*
Totalt	5,1

*Intäkter för de nya bostadsområdenas anslutning till vattentjänsterna bokförs som Ingå vattentjänstverks intäkter.

** Försäljningsintäkterna för tomterna i bostadsområden uppgår till 3,7 miljoner euro i kapitalekonomi i båda befolkningstillväxtscenarierna med antagandet att alla tomter som kommunen har planlagt och äger kommer att säljas.

I alla befolkningstillväxtscenarier utgör kommunal- och fastighetsskatter som de nya invånarna betalar årligen samt statsandelarna som Ingå kommun får för de nya invånarna driftsekonomin inkomstflöden i delområde 3. Uppskattningarna av de nya invånarnas kommunal- och fastighetsskatter samt kommunens statsandelar på årsnivå presenteras i tabellerna 18–20. Det är viktigt att beakta att kommunal- och fastighetsskatterna i alla tabeller är årsgenomsnitt på grund av att antingen befolkningssiffrorna eller lönerna i de ifrågavarande scenarierna ökar med tiden och då ökar också de betalda skatterna. Därtill minskar åldersavdraget i fastighetsskatteintäkterna årligen. Situationen är motsvarande även beträffande statsandelarna eftersom de varierar årligen på grund av att befolkningen ökar vid olika tidpunkter.

Tabell 18. Driftsekonomin årsintäkter i delområde 3, scenariot för befolkningstillväxt enligt kommunstrategin.

Driftsekonomin årsintäkter i delområde 3	Miljoner €
Nya invånarnas (872 personer) kommunal- och fastighetsskatter, medeltal	0,9
Statsandelar för nya invånare, medeltal	0,2
Totalt	1,1

Tabell 19. Driftsekonomin årsintäkter i delområde 3, scenariot för snabb befolkningstillväxt.

Driftsekonomin årsintäkter i delområde 3	Miljoner €
Nya invånarnas (1 000 personer) kommunal- och fastighetsskatter, medeltal	3,7
Statsandelar för nya invånare, medeltal	0,5
Totalt	4,2

Tabell 20. Driftsekonomin årsintäkter i delområde 3, scenariot med särskilt kraftig befolkningstillväxt.

Driftsekonomin årsintäkter i delområde 3	Miljoner €
Nya invånarnas (2 010 personer) kommunal- och fastighets-skatte, medeltal	4,9
Statsandelar för nya invånare, medeltal	0,7
Totalt	5,6

Kapitalekonomin och driftsekonomin intäkter i delområde 3 uppgår på årsnivå till uppskattningsvis 6–11 miljoner euro beroende på befolkningstillväxtens scenario som granskas. För hela granskningsperioden på 30 år syns de årligen återkommande kommunal- och fastighetsskatteintäkterna samt statsandelarna som omfattas av driftsekonomin i tabellerna 21–23. Det scenario som granskas är av betydelse för de totala intäkterna; de största skatteintäkterna inflyter i scenariot med en särskilt kraftig befolkningstillväxt, och driftsekonomin intäkter som helhet varierar från ca 15 miljoner euro till lite över 49 miljoner euro.

Tabell 21. Driftsekonomin intäkter i delområde 3 under en granskningsperiod på 30 år, scenariot för befolkningstillväxt enligt kommunstrategin.

Driftsekonomin intäkter i delområde 3 / 30 år	Miljoner €
Nya invånarnas (872 personer) kommunal- och fastighetsskatte	12,7
Statsandelar för nya invånare	2,0
Totalt	14,7

Tabell 22. Driftsekonomin intäkter i delområde 3 under en granskningsperiod på 30 år, scenariot för snabb befolkningstillväxt.

Driftsekonomin intäkter i delområde 3 / 30 år	Miljoner €
Nya invånarnas (1 000 personer) kommunal- och fastighets-skatte	31,0
Statsandelar för nya invånare	4,0
Totalt	35,0

Tabell 23. Driftsekonomin intäkter i delområde 3 under en granskningsperiod på 30 år, scenariot med särskilt kraftig befolkningstillväxt.

Driftsekonomin intäkter i delområde 3 / 30 år	Miljoner €
Nya invånarnas (2010 personer) kommunal- och fastighets-skatte	43,1
Statsandelar för nya invånare	6,2
Totalt	49,3

Som helhet för delområde 3 under en granskningsperiod på 30 år uppgår nuvärdet till uppskattningsvis 20–54 miljoner euro i intäkter som hänför sig till kapitalekonomin och driftsekonomin. Den största inkomsten inflyter till Ingå kommun i form av kommunal- och fastighetsskatt som betalas av nya invånare.

4.4.4 Jämförelse av kostnader och intäkter i delområde 3

De ekonomiska konsekvenserna som uppstår till följd av Ingå kommuns nya invånare hänför sig till bostadsområdenas tomter, infrastruktur, kommundjänster, skatteintäkter och statsandelar som betalas till kommunen. Man ska investera ca 5 miljoner euro i bostadsområdenas gatu- och vattentjänstnät. Beroende på befolkningstillväxtscenariot som granskas kommer kommundiensterna som produceras för nya invånare att kosta ca 12–35 miljoner euro under granskningsperioden.

Kapitalekonomins investeringsintäkter som hänför sig till bostadsområdenas investeringskedje och som uppstår på grund av försäljningen av tomter samt vattentjänsternas anslutningsavgiftsintäkter beräknas uppgå till ca 5 miljoner euro. De intäkter som räknas med i driftsekonomin och som inflyter av de nya invånarna, beroende på befolkningstillväxtens scenario, uppgår under granskningsperioden till ca 13–43 miljoner euro i kommunal- och fastighetsskatter. Därtill inflyter statsandelar uppskattningsvis 2 - 6 miljoner euro för de nya invånarna under hela granskningsperioden.

Utgående från uppskattningen i delområde 3 räcker investeringsfasens och hela granskningsperiodens intäkter till för att täcka kostnaderna för investeringar i kommuninfrastrukturen för nya bostadsområden och de nya invånarnas kommundienst i alla befolkningstillväxtscenarier om de grundläggande antagandena gällande scenarierna förverkligas. I bild 5 syns kapitalekonomins och driftsekonomins kostnader och intäkter i delområde 3 i förhållande till varandra med beaktande av alla befolkningstillväxtscenarier som granskats. Utgående från granskningen är kostnadernas och intäkternas nettoeffekt positiv och ökar i och med att befolkningmängden ökar.

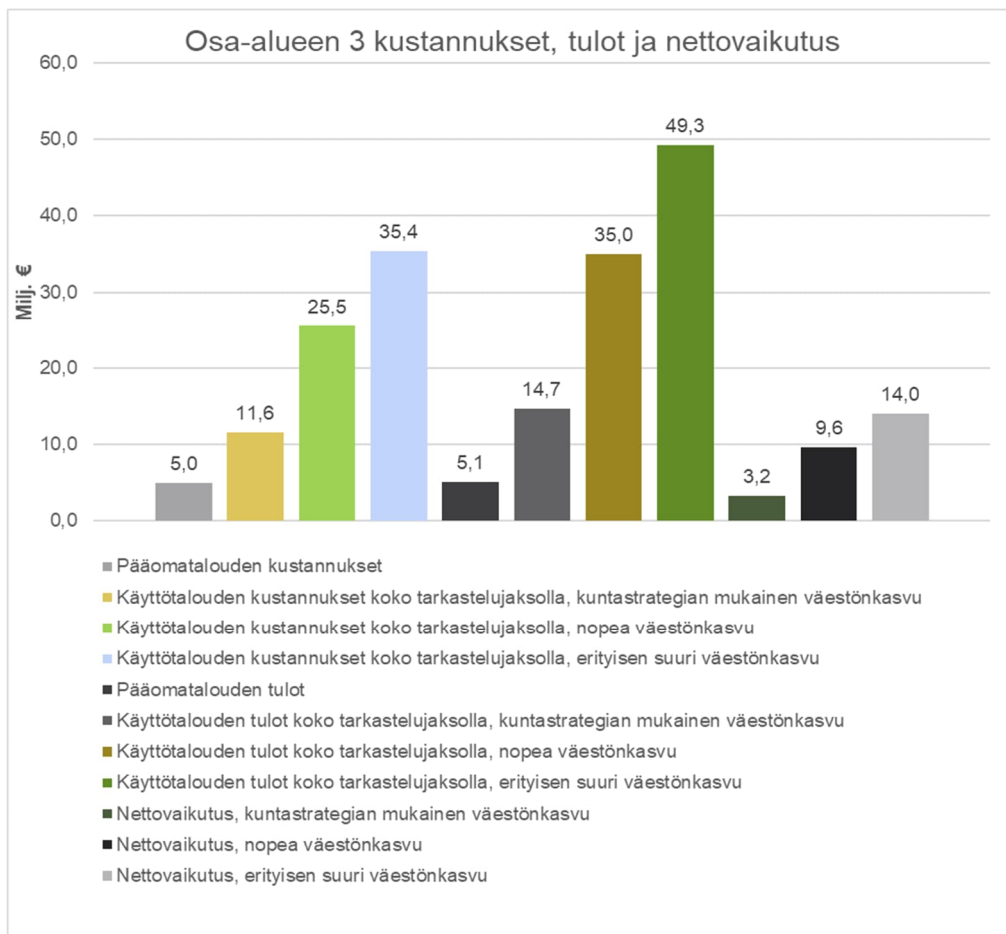


Bild 5. Kostnadernas och intäkternas förhållande samt nettoeffekt i delområde 3.

5 Övriga samhällsekonomiska konsekvenser

Som övriga samhällsekonomiska konsekvenser av detaljplaneändringen Joddböle V behandlas konsekvenserna för företagsverksamhet, boende samt behovet av skol- och dagvårdstjänster i detta huvudkapitel. Därtill behandlas de potentiella konsekvenserna för kommunens beskattning av de industriella verksamheter och den ekonomiska aktivitet som detaljplaneändringen möjliggör.

5.1 Konsekvenser för företagsverksamhet

Detaljplaneändringen Joddböle V:s konsekvenser för Ingås näringsliv och företagsverksamhet bedöms vara betydande. De konsekvenser som mäts i omsättning kan utgående från uppgifterna i tabellerna 5 och 6 uppnå en årsnivå på ca 23–43 miljoner € utgående från Ingåföretagens bekräftade produktionskapacitet samt stålverkets uppskattade antal underleverantörer. Den ifrågavarande omsättningen beräknas för arbetsplatsernas del innebära ca 129–277 årsverken. De härledda regionala ekonomiska konsekvenser av dem som har sysselsatts tack vare investeringarna uppgår till flera miljoner euro årligen.

Utgående från de ovannämnda uppgifterna bedömer man att byggandet av stålverket och dess produktionsverksamhet ökar efterfrågan bland de lokala aktörerna. Då efterfrågan ökar är det högst sannolikt att företagen efter en viss tillväxtpunkt också kommer att vara tvungna att investera i en utökning av produktionskapaciteten om de vill stanna kvar i konkurrensen som hänför sig till stålverkets multiplikatoreffekter.

De investeringar som hänför sig till utökandet av produktionskapaciteten berör särskilt sådan verksamhet inom förädlingssektorn som förutsätter en stor mängd verksamhetslokaler för att produktionen/servicen ska kunna genomföras och lagras. Därtill riktas investeringsbehoven sannolikt till sådana sektorer inom serviceproduktionen som till sitt verksamhets sätt är bundna till verksamhetslokaler. Företagens investeringsbehov stärker för sin del Västra Nylands regionala ekonomi.

I bedömningen av företagsverksamhetens konsekvenser har man inte utrett ägarförhållandena beträffande Ingåföretagens tomter eller den resterande byggrätten. I bedömningen har man granskat Ingå kommuns utbud av företagstomter. Utgående från denna granskning konstateras att kommunen behöver planlägga företagstomter och färdigställa dem för försäljning eftersom kommunen för tillfället inte har tillräckligt med företagstomter att erbjuda på kort varsel. Detta utgör en risk för Ingåföretagens förmåga att kunna bli potentiella underleverantörer och leverantörer till stålverket och det företagsekosystem som tjänar det. Dessutom försvårar bristen på tomter etableringen av nya företag på kommunens område.

Enligt stålverkets underleverantörsprofil (se tabell 6, underkapitel 4.3.2) är bland annat de sektorer, som för tillfället inte har någon verksamhet alls på Ingå kommuns område men som ändå har en väsentlig koppling till verksamheten som hänför sig till stålverkets produktion, sådana sektorer som potentiellt växer och behöver verksamhetslokaler. Sådana är till exempel följande sektorer enligt näringsgrensklass:

- 19– 21 Kemiindustri
- 27 Tillverkning av elapparater
- 35 El-, gas- och värmeförsörjning, avkylningsverksamhet
- 78 Sysselsättningsverksamhet
- 85 Utbildning

Det konkreta behovet av nya företag som etableras på tomterna i Ingå kommun kan inte fastställas med hjälp av de utgångsuppgifter som har funnits till handa. På etableringen och investeringen i området inverkar utöver verksamhetens natur och omfattning också tillgången till tomter och deras försäljnings-/hyrespri- ser, fastighetsskattens nivå, tillgången till arbetskraft, byggandets pris, företags- stöd och investeringsstödens procentsatser samt de områdesspecifika räntesat- serna för företagslån.

De affärsmöjligheter som hänför sig till stålverkets produktionsverksamhet och antalet nya invånare i kommunen enligt olika befolkningstillväxtscenarier skapar tillväxtpotentialer för följande sektorer:

- 33 Reparation, service och installation av maskiner och anläggningar:
- 37–39 Avfallshanteringstjänster
- 45 Handel, reparation och service av bilar m.m.:
- 46 Partihandel (exkl. bilar m.m.)
- 47 Detaljhandel (exkl. bilar m.m.)

- 49320 Taxitrafik
- 52–53 Lagerverkssamhet och verksamheter som tjänar trafiken; post- och kurirverksamhet
- 56 Förplägnadsverksamhet

För Ingåföretagens del bedöms det eventuella behovet av att utvidga verksamheten utgående från nyckeltal beträffande omsättning/år från företag som är verksamma i Ingå kommun, och det jämförs med sektorspecifika tillväxtpotential som stålverket har skapat i hela Västra Nyland, vilket framgår av tabell 24. I tabellen beskriver Ingås procentandel av den totala efterfrågan den andel med vilken Ingåföretagen på basen av den nuvarande omsättningen och kapaciteten kan tjäna stålverkets produktion. Mer sektorspecifik tillväxtpotential finns ju mindre procentandelen av sektorns totala efterfrågan är och ju större helhetsefterfrågan som riktas mot sektorn är.

Tabell 24. Ingåföretagens procentandel av den totala efterfrågan som stålverket ger upphov till i Västra Nyland.

INKOOLAISTEN YRITYSTEN LIIKEVAIHDON PROSENTTIOUUS TUOTANNON AIKAISESTA KOKONAISKYSYNNÄSTÄ

TOL-LUOKITUS	LÄNSI-UUSIMAA		INKOO		INKOON %-OSUUS KOKONAISKYSYNNÄSTÄ
	HTV	LIIKEVAIHTO	HTV	LIIKEVAIHTO	
33 Koneiden ja laitteiden korjaus, huolto ja asennus	295	54 543 165 €	12	2 210 000 €	4 %
35 Sähkö-, kaasu- ja lämpöhuolto, jäähdytysliiketoiminta	125	23 111 511 €	-	-	-
19-21 Kemianteollisuus	75	13 866 906 €	-	-	-
47 Vähittäiskauppa (pl. moottoriajoneuvojen ja moottoripyörien kauppa)	63	11 555 755 €	30	5 620 000 €	49 %
69-70 Liikkeenjohdon palvelut	55	10 169 065 €	5	900 000 €	9 %
80-82 Muut tukipalvelut	55	10 169 065 €	9	1 662 000 €	16 %
52-53 Varastointi ja liikennettä palveleva toiminta; posti- ja kuriiritoiminta	53	9 706 835 €	8	1 414 000 €	15 %
84 Julkinen hallinto ja maanpuolustus; pakollinen sosiaalivakuutus	50	9 244 604 €	-	-	-
37-39 Jätehuollon palvelut	45	8 320 144 €	7	1 221 000 €	15 %
46 Tukkauppa (pl. moottoriajoneuvojen ja moottoripyörien kauppa)	40	7 395 683 €	18	3 369 000 €	46 %
45 Autojen ym. kauppa, korjaus ja huolto	40	7 395 683 €	5	847 000 €	11 %
85 Koulutus	38	6 933 453 €	1	96 000 €	1 %
27 Sähkölaitteiden valmistus	35	6 471 223 €	-	-	-
25 Metallituotteiden valmistus (pl. koneet ja laitteet)	33	6 008 993 €	9	1 674 000 €	28 %
78 Työllistämistoiminta	30	5 546 763 €	-	-	-
Muut toimialat yhteensä	360	66 561 151 €	27	4 924 230 €	7 %
	1390	257 000 000 €	129	23 937 230 €	9 %

Utöver granskningen som grundar sig på stålverkets underleverantörsprofil ska man också lyfta fram de konsekvenser för Ingå hamns verksamhet som presenteras i detaljplanebeskrivningen (FCG Oy; 4.6.2024). Enligt detaljplanebeskrivningen kommer stålverksinvesteringen att leda till att hamnens fartygstrafik blir nästan dubbelt så stor. Den prognostiserade tillväxten ökar hamnaktörernas ekonomiska aktivitet och behovet av investeringar som riktas till hamnverksamheterna.

För den regionala trafikens del förväntas trafiken öka särskilt i riktning mot Kyrkslätt, vilket anses gynna både transport- och servicestationssektorn. Också lokal- och taxitrafiken ingår bland de potentiella fördelarna särskilt i scenarierna med en stor befolkningstillväxt, där exempelvis behovet av skolskjutsar och eventuellt transporter enligt lagen om service och service av personer med funktionsnedsättning ökar. Den ökande trafiken ökar för sin del behovet av tjänster inom bastrafikledshållningen.

5.2 Konsekvenser för boendet

Utgående från detaljplanebeskrivningen för detaljplaneändringen Joddböle V (FCG) ligger planområdets markanvändning på tillräckligt avstånd från den nuvarande och planerade bosättningen, vilket innebär att de verksamheter som detaljplaneändringen möjliggör inte förväntas medföra betydande konsekvenser

för det befintliga eller planerade boendet eller fritidsboendet. Dessutom bedöms verkställandet av planen inte medföra betydande skadliga konsekvenser för människornas hälsa, levnadsförhållanden eller trivsel. Därför bedöms det inte vara sannolikt att värdet på fastigheter som är avsedda för allmänt boende eller fritidsboende i Ingå kommer att sjunka från den nuvarande nivån på grund av detaljplaneändringen i Joddböle och de industriverksamheter som den möjliggör. Enligt detaljplanebeskrivningen finns det inte fastigheter som är avsedda för boende eller fritidsboende på detaljplaneområdet.

Om de industriella verksamheterna som detaljplaneändringen Joddböle V möjliggör förverkligas enligt det som planeras för detaljplaneområdet och leder till den regionala ekonomiska aktivitet som har beskrivits i delområde 2 i bedömningen av de samhällsekonomiska konsekvenserna samt till en inflyttning av det slag som har bedömts i delområde 3, leder detta till att efterfrågan särskilt på bostäder och fritidsbostäder ökar i Ingå. Man tror att efterfrågan syns som en ökning av inköpspriserna för objekt som motsvarar behovet och en förkortning av försäljningstiderna i förhållande till det rådande läget i slutet av år 2024 då fastighetsmarknaden nästan har avstannat. Därtill uppskattar man att viljan att investera i nya bostäder och fritidsbostäder ökar på grund av den köpkraft som skapas tack vare arbetsplatserna.

En sådan inflyttning till Ingå som hänför sig till stålverksinvesteringen och som har beskrivits i scenarierna för snabb och för särskilt kraftig befolkningstillväxt beräknas vara som starkast i slutet av det pågående årtiondet 2028 - 2030 beroende på hur byggandet och starten av stålverket fortskrider. Då är det möjligt att bostadsmarknaden i Ingå och de närbelägna områdena blir livligare eller tidvis överhettad beroende på antalet bostadsobjekt på marknaden och deras attraktionskraft. I samband med detta bedöms Ingå kommun gynnas av att säkerställa ett utbud som motsvarar efterfrågan på bostäder och tomter som är nya och/eller i gott skick. Då kan kommunen främja placandet av ett så stort antal inflyttare som möjligt i kommunen som skattebetalare och samtidigt minska konsekvenserna av störningar på bostadsmarknaden i sitt område.

5.3 Konsekvenser för behovet av skol- och dagvårdstjänster

I och med detaljplaneändringen Joddböle V förväntas Ingå kommuns befolkning öka. Befolkningstillväxten granskas i rapporten utgående från tre scenarier. Scenarierna presenteras i kapitel 3 och konsekvenserna av scenarierna har bedömts särskilt när det gäller bedömningen av de samhällsekonomiska konsekvenserna i delområdena 2 och 3.

Skol- och dagvårdstjänsterna hör till de viktigaste offentliga tjänsterna som kommunerna anordnar. Den befolkningstillväxt som sker till följd av detaljplaneändringen påverkar behovet av skol- och dagvårdstjänster som Ingå kommun anordnar, och därför är det nödvändigt att utvärdera kommunens resurser i förhållande till Ingå kommuns befolkningstillväxt i olika scenarier. Ingå kommuns antal skol- och dagvårdsplatser samt deras användning har sammanställts i tabell 25. Uppgifterna som presenteras i tabellen har producerats av Ingå kommun och i dem har man inte beaktat detaljplaneändringen Joddböle V:s inverkan på befolkningstillväxten.

Tabell 25. Antalet skol- och dagvårdsplatser i Ingå kommun och det prognostiserade behovet av tjänster 2024–2030 utan detaljplaneändringen Joddböle V.

Tjänst	Maximalt elevantal	2024–2025	2025–2026	2026–2027	2027–2028	2028–2029	2029–2030
Svenskspråkiga skolor	350	201	201	193	192	198	184
Den finskspråkiga skolan	250	136	130	121	112	112	122
Skolorna totalt	600	337	331	314	304	310	306
Lediga platser	-	263	269	286	296	290	294
Svenskspråkiga daghem	147	110	inga utgångsuppgifter	inga utgångsuppgifter	inga utgångsuppgifter	inga utgångsuppgifter	inga utgångsuppgifter
Det finskspråkiga daghemmet	84	70	inga utgångsuppgifter	inga utgångsuppgifter	inga utgångsuppgifter	inga utgångsuppgifter	inga utgångsuppgifter
Daghemmen totalt	231	180	inga utgångsuppgifter	inga utgångsuppgifter	inga utgångsuppgifter	inga utgångsuppgifter	inga utgångsuppgifter
Lediga platser	-	51	-	-	-	-	-

I tabell 26 presenteras en uppskattning av de nya invånarnas barnantal för de befolkningstillväxtscenarier som hänför sig till detaljplaneändringen Joddböle V. Detta ger samtidigt uttryck för behovet av skol- och dagvårdstjänster under åren 2025–2030. För tabellens del ska man beakta att det handlar om en kumulativ uppskattning av behovet av tjänster för finskspråkiga och för dem som talar andra språk i olika befolkningstillväxtscenarier. Således ska tabellen läsas så att antalet barn under de senare åren också omfattar de tidigare årens barn. Exempelvis i kommunstrategins tillväxtscenario finns det uppskattningsvis 19 fler barn i behov av tjänster under läsåret 2029–2030 än under läsåret 2024–2025 och 9 fler barn än exempelvis under läsåret 2027–2028.

Tabell 26. Kumulativ uppskattning av antalet barn som behöver skol- och dagvårdstjänster för nya invånare i olika befolkningstillväxtscenarier per språkgrupp 2025–2030.

Befolkningens tillväxtscenario	2025–2026	2026–2027	2027–2028	2028–2029	2029–2030
Tillväxt enligt kommunstrategin	3	6	10	14	19
Finskspråkiga	2	3	5	7	9
Andra språk	1	3	5	7	10
Snabb befolkningstillväxt	0	0	0	126	126
Finskspråkiga	0	0	0	66	66

<i>Andra språk</i>	0	0	0	60	60
Särskilt kraftig befolkningstillväxt	3	6	10	140	145
<i>Finskspråkiga</i>	2	3	5	73	75
<i>Andra språk</i>	1	3	5	67	70

I scenarierna för befolkningstillväxt i enlighet med kommunstrategins målsättning och för särskilt kraftig tillväxt börjar antalet barn som behöver tjänster växa genast från och med det första året av granskningsperioden. I scenariot för snabb befolkningstillväxt ökar antalet barn som behöver tjänster inte förrän i slutet av det pågående årtiondet. Både i den snabba befolkningstillväxtens och den särskilt kraftiga tillväxtens scenarier finns det skäl att observera att antalet barn sannolikt kommer att öka i mycket snabb takt under åren 2028–2030.

Beträffande datainnehållet i tabell 26 ska man beakta att det råder en osäkerhet om antalet barn i de olika befolkningstillväxtscenarierna och deras fördelning på olika språkgrupper som tilltar fram till slutet av granskningsperioden på 30 år. En granskning av antalet barn görs här fram till år 2030 eftersom det inte finns tillräckligt med utgångsuppgifter eller metoder för att uppskatta barnens åldrar, så det går inte att dela upp barnantalet på dagvårds- och skoltjänster. Därför är det också svårt att tidsbestämma övergången från dagvårdstjänsterna till skoltjänsterna på ett tillförlitligt sätt.

Fördelningen av barnen i olika språkgrupper grundar sig på det approximativa antalet representanter för språkgrupperna i MDI:s rapport om befolkningsutvecklingen i Ingå 2023–2040. Språkgruppen för personer som talar andra språk kan också omfatta svenskspråkiga barn, men enligt MDI:s befolkningsprognos 2023–2040 är detta inte särskilt sannolikt. Därför förväntas andelen svenskspråkiga minska i förhållande till den totala befolkningen och därför förväntas inte heller antalet svenskspråkiga bland inflyttarna vara betydande.

På grund av osäkerheter i uppskattningen visar det sig utgående från jämförelsen av uppgifterna i tabellerna 25 och 26 att behovet av skoltjänster för både finsk- och svenskspråkiga kan tillgodoses med Ingå kommuns servicekapacitet i de olika befolkningstillväxtscenarierna. Antalet lediga elevplatser räcker särskilt om antalet barn fördelas förhållandevis jämnt per skolklass.

Beträffande kapaciteten inom Ingå kommuns dagvårdstjänster förutsätter situationen tilläggsåtgärder. Utgående från de utgångsuppgifter som Ingå kommun har gett och som presenteras i tabell 25 finns det kalkylmässigt 51 dagvårdsplatser kvar i de finsk- och svenskspråkiga dagvårdstjänsterna, men i praktiken är daghemmen fyllda i förhållande till de resurser som behövs för att producera tjänsterna. Det är sannolikt att Ingå kommuns dagvårdstjänster i synnerhet i scenarierna med snabb tillväxt och med särskilt kraftig tillväxt utsätts för ett betydande behov av tjänster vilket kommunen ska förbereda sig på genom att öka servicekapaciteten.

Andelen personer som talar andra språk är stor i befolkningstillväxtscenarierna, vilket innebär att ungefär hälften av barnen inte är finsk- eller svenskspråkiga. Även om det finns elevplatser, kan detta kräva att man på något annat sätt ökar resurserna eller färdigheterna inom dagvårds- och skoltjänsterna för att barnens språk- och kulturbehov ska beaktas.

5.4 Detaljplaneändringens eventuella konsekvenser för kommunens beskattning

Stålverksinvesteringen som detaljplaneändringen Joddböle V möjliggör medför en potentiellt betydande positiv nettoeffekt för Ingå kommun av vilken en stor del utgörs av skatteintäkter från olika källor. I och med de potentiella skatteintäkterna uppstår ett behov av reda ut hur kommunens skatteintäkter blir som helhet och huruvida helheten omfattar möjligheter till att lätta på kommunens inkomstbeskattning (kommunalskatt).

I beräkningen av kommunens inkomstskatteflöde för bedömningen av regionala ekonomiska konsekvenser används i allmänhet löneintäkter och en effektiv skattesats eftersom intresset då riktas på förändringen i den effektiva skattesatsen. Uppskattningen av den effektiva skattesatsen i framtiden är en komplicerad process där ett flertal anknutna bakgrundsvariabler och osäkerhetsfaktorer som hänför sig till dem spelar en roll. Den effektiva skattesatsen grundar sig inte enbart på kommunens och statens skattesatser, utan den påverkas till exempel av kommunens invånarantal, inkomstnivå och inkomstfördelning samt av samhällets ekonomiska förhållanden och konjunktur. Därtill kan också ändringar i lagstiftningen inverka på skattesatserna och fastighetsbeskattningen, vilket i sin tur inverkar på prognostiseringen av skatteintäkterna. Därför anser man att granskningen av den effektiva skattesatsens potentiella förändring är för arbetsdryg och osäker med tanke på de resurser som är tillgängliga för bedömningen och den eftersträfvade informationen.

Potentialen som de kalkylmässiga skatteintäkterna som uppstår till följd av detaljplaneändringen Joddböle V och stålverkets produktion har för kommunekonomin utveckling kan granskas mer tillförlitligt genom att integrera intäkterna i euro i de väsentliga nyckeltalen i kommunens budget. Med hjälp av en granskning i euro är det möjligt att bättre beskriva och bedöma ändringens kalkylmässiga inverkan på kommunekonomin exempelvis under tio, tjugo och trettio år.

Svagheter i en granskning i euro är att granskningen av kommunekonomin bakgrundsvariabler grundar sig på kommunens nuvarande ekonomiska läge och på prognoserna i kommunens ekonomiplan som grundar sig på det. Därför beaktar inte heller granskningen i euro eventuella framtida förändringar eller osäkerhetsfaktorer i tillräckligt hög grad. I praktiken är alltså de bakgrundsvariabler för kommunens ekonomiska utveckling som ingår i den kommunens aktuella budget (2024) oförändrade, men kalkylen kompletteras genom att lägga till resultaten från bedömningen av detaljplaneändringens delområden 1–3.

Konsekvenserna av detaljplaneändringen och stålverkets produktion för utvecklingen av Ingå kommuns ekonomi och skatteintäkter presenteras i tabell 27. Beträffande konsekvenserna ska följande avgränsningar beaktas i bedömningsförfarandena och -principerna:

- De siffror för år 2023 och 2024 som använts som utgångsuppgifter i resultaträkningen har hämtats från Ingå kommuns budget och ekonomiplan (Dokument: Budget 2024 och ekonomiplan 2024–2026).
- Principerna för de tillväxtprocenter som används i kalkylen:
 - Tillväxtprocenterna för verksamhetsintäkterna, verksamhetskostnaderna och finansieringsintäkterna/-kostnaderna har beräknats utgående från skillnaden mellan budgetåren 2023 och 2024.

- Skatteintäkternas tillväxtprocenter är genomsnittet av den procentuella förändringen i de totala influtna skatteintäkterna i budgeten mellan åren 2016 och 2024.
- Den uppskattning som använts för beräkningen av statsandelarna har erhållits från Ingå kommun. För den har man inte räknat någon tillväxtprocent.
- Verksamhetsintäkterna i kalkylen ökar med ett jämnt procenttal.
- Till verksamhetskostnaderna för varje år tilläggs nettokostnaderna för produktionen och distributionen av kommunala tjänster utgående från ett scenario med snabb befolkningstillväxt, dvs. 1000 personer x 2 678 €/person = 2 678 000 €/år.
- Finansieringsintäkterna och -kostnaderna i kalkylen ökar med ett jämnt procenttal.
- När det gäller verksamheten under byggandet och när produktionen körs i gång (Ramp-up) beaktar kalkylen utöver tillväxtprocenterna även följande tillväxttal som fås utgående från scenariot med snabb befolkningstillväxt:
 - Inkomstskatter: 655 708 €/år
 - Fastighetsskatter: inga
 - Samfundsskatter: 136 751 €/år
- När det gäller verksamheten under produktionsfasen beaktas i kalkylen vid sidan om tillväxtprocenten följande tillväxttal som fås utgående från scenariot för snabb befolkningstillväxt:
 - Inkomstskatter: 2 885 221 €/år
 - Fastighetsskatter: 530 000 €/år (bostadsfastigheter) +6 000 000 €/år (fabriksfastigheter)
 - Samfundsskatter: 75 674 €/år

Tabell 27. De kalkylmässiga konsekvenserna av detaljplaneändringen och stålverkets produktion för utvecklingen av Ingå kommuns ekonomi och kommunal-skattenivån.

ASEMAKAAVAMUUTOKSEN POTENTIALINEN VAIKUTUS INKON KUNNALLISVEROASTEESSEN

INKOON KUNTA TULOSSELKELMA	TALOUSARVIO			RAKENTAMINEN JA RAMP-UP			TUOTANNON AIKAINEN TOIMINTA		
	TA 2023	TA 2024	KASVU-%	VUOSI 1.	VUOSI 2.	VUOSI 3.	VUOSI 10.	VUOSI 20.	VUOSI 30.
Toimintatuotot	3 756 263 €	3 793 826 €	0,99 % *	3 831 389 €	3 869 324 €	3 907 634 €	4 187 660 €	4 623 505 €	5 104 711 €
Toimintakulut	-18 122 031 €	-18 303 255 €	0,99 % *	-21 162 479 €	-21 372 013 €	-21 583 621 €	-23 130 345 €	-25 537 738 €	-28 195 691 €
TOIMINTAKATE	-14 365 768 €	-14 509 429 €	-	-17 331 090 €	-17 502 689 €	-17 675 987 €	-18 942 685 €	-20 914 233 €	-23 090 980 €
Verotulot	15 408 016 €	14 898 349 €	-	15 808 132 €	15 932 622 €	16 058 091 €	26 079 574 €	28 216 372 €	30 528 247 €
Ansiotuloverot	11 447 005 €	10 955 783 €	0,79 % **	11 697 768 €	11 789 888 €	11 882 733 €	14 887 283 €	16 107 055 €	17 426 767 €
Kiinteistöverot	2 975 005 €	2 982 783 €	0,79 % **	3 006 272 €	3 029 947 €	3 053 808 €	10 072 412 €	10 897 682 €	11 790 571 €
Yhteisövero	986 006 €	959 783 €	0,79 % **	1 104 092 €	1 112 787 €	1 121 550 €	1 119 879 €	1 211 635 €	1 310 909 €
Valtionosuudet	3 097 000 €	3 045 000 €	0,00 % **	3 521 000 €	3 521 000 €	3 521 000 €	3 521 000 €	3 521 000 €	3 521 000 €
Rahoitustuotot ja -kulut	-100 698 €	-110 604 €	8,96 % *	-120 510 €	-131 303 €	-143 063 €	-265 726 €	-650 714 €	-1 593 507 €
VUOSIKATE	4 038 550 €	3 323 316 €	-	1 877 532 €	1 819 630 €	1 760 041 €	10 392 162 €	10 172 425 €	9 364 760 €

* Kasvuprosentti laskettu talousarvion TA2023 ja TA2024 välisen erotuksen perusteella

** Kasvuprosentti laskettu talousarvion eriteltyjen kaikkien verotulojen kasvuprosenttien keskiarvosta aikavälillä 2016-2024 (kts. ao. taulukko)

VEROTULOJEN MUUTOSPROSENTTI INKOON KUNNAN TALOUSARVION PERUSTEELLA

VUOSI	KESKIARVO
2016	-2,30 %
2017	-0,70 %
2018	1,60 %
2019	-0,10 %
2020	3,00 %
2021	0,40 %
2022	7,70 %
2023	-46,80 % * jätetty pois laskennasta keskiarvoa vääristävänä ääriarvona
2024	-3,30 %
	0,79 %

Vid en granskning av uppgifterna i tabellen visar det sig att det skulle kunna vara möjligt att sänka inkomstskatterna tack vare skatteintäkternas totala ökning. Då fastighetsskatteintäkterna ökar med ca 6 miljoner euro skulle det utgående från bakgrundsvariablerna i Ingå kommuns budget 2024 kunna vara möjligt för kommunen att minska inkomstskatterna med flera miljoner euro. Då förbättras invånarnas ekonomiska situation och köpkraft, vilket ökar den ekonomiska aktiviteten och lockar nya invånare till kommunen.

Förbehållet för detta är att kommunens lånebelopp och följaktligen finansieringskostnaderna förblir nära den nuvarande nivån. Om lånebeloppet ökade avsevärt från den nuvarande nivån till följd av de nya investeringarna, skulle finansieringskostnaderna öka och inverka negativt på kommunens årsbidrag och således förbruka en del av den ökade skatteintäkten. Kommunen kan försöka kontrollera denna inverkan exempelvis med hjälp av intäkterna från markanvändningsavtalen som behandlas i kapitel 7.3.

Beträffande skattebeloppet är det viktigt att ta i beaktande att kommunen utgående från uppgifterna i budgeten 2024 inte har kunnat täcka kommunens avskrivningar med den nuvarande årsbidraget. Om avskrivningarna och nedskrivningarna förblir oförändrade på ca 3 miljoner, är det inte tillrådligt att minska skatteintäkten i sin helhet med andelen ökade fastighetsskatter. I praktiken är det vettigt att minska skatteintäkten endast så att de årliga avskrivningarna kan täckas.

Sammanfattningsvis konstateras att kommunen i och med detaljplaneändringen och stålverkets förverkligande har en tydlig potential att förbättra sin ekonomiska situation och följaktligen fundera på skattelättnader för kommuninvånarna. Ökningen i fastighetsskatteintäkterna och täckandet av avskrivningarna med en del av denna summa innebär i praktiken en minskning på ca 2–3 miljoner euro i inkomstskatterna. I annat fall äventyrar kommunen det egna driftskapitalet vilket på lång sikt leder till ökade investeringsbehov och försämrad serviceproduktion. De största intäkterna som ökar skatteflödet kommer från fastighetsskatterna, och inkomstskattelättnaderna är starkt anknutna till fastighetsskatternas verkliga tillväxtsiffror.

5.5 lakttagelser beträffande detaljplaneändringens inverkan på invandringen till kommunen

Till de väsentliga förväntade konsekvenserna av detaljplaneändringen Joddböle V hör inflyttningen till kommunen och som i bedömningen av de samhällsekonomiska konsekvenserna behandlas utgående från scenarier som gäller befolkningstillväxten. Så som det har lyfts fram i kapitel 3 förväntas en betydande del av befolkningen som ökar till följd av detaljplaneändringen tala främmande

språk, vilket innebär invandring till kommunen. Därtill förutspår Ingå kommuns befolkningsprognos 2023–2040 (MDI 2024) i olika scenarier att personer som talar främmande språk utgör en stor del av Ingås befolkningstillväxt.

I och med stålverksprojektet som detaljplaneändringen möjliggör förväntas främst arbetsrelaterad invandring till kommunen och därför fokuseras granskningen på denna grupp. Tjänsterna för personer som ansöker om internationellt skydd (asylsökande) ordnas främst av Migrationsverkets förläggningar, men kommunerna är viktiga aktörer med vilka man planerar anordnandet av behövliga tjänster.

Personer som talar främmande språk och kommer till Ingå kommun får arbete vid stålverket, vid det företagsekosystem som tjänar det eller till exempel på andra sektorer som gagnas av stålverkets ekonomiska multiplikatoreffekter och områdets ökade köpkraft. Invandrare som får arbete har också barn och i vissa fall också make/maka eller andra nära anhöriga vars behov av integration kan vara större än den arbetande invandrarens. Exempelvis i tabell 26 i underkapitel 5.3 lyfter man fram uppskattningar av antalet barn som talar andra språk och som behöver dagvårds- och skoltjänster i olika de befolkningstillväxtscenarierna; Ingå kommun är skyldig att erbjuda invandrare som är fast bosatta i kommunen basservice såsom dagvårds- och skoltjänster.

Kommunernas ansvar och metoder för att integrera den arbetsrelaterade invandringen är väsentliga faktorer som påverkar integrationen av invandrare i det finländska samhället. I Finland grundar sig kommunernas skyldigheter bland annat på lagen om främjande av integration (integrationslagen 1386/2010) i vilken det stadgas om kommunernas roll i invandrarnas integrationsprocess. Den nya lagen om främjande av integration (681/2023) träder i kraft 1.1.2025. I den nya lagen övergår huvudansvaret för integrationen till kommunerna.

Kommunerna ansvarar för utarbetandet och verkställandet av integrationsprogram. Detta innebär i praktiken att kommunerna utarbetar planer som omfattar åtgärder såsom språkundervisning, sysselsättningsfrämjande kurser och socialt stöd. I integrationslagen fastställs också att invandrare ska få information om kommunala tjänster och sina rättigheter. Kommunerna har som uppgift att säkerställa att denna information är lättillgänglig och begriplig.

Beträffande arbetsrelaterad invandring har kommunerna ett särskilt ansvar för främjandet av sysselsättningen. Detta kan ske i samarbete med lokala företag genom att erbjuda t.ex. utbildning och karriärtjänster som hjälper invandrare att komma in på arbetsmarknaden. Kommunerna kan också utnyttja de resurser och program som NTM-centralerna erbjuder för att sysselsätta invandrare.

Därtill har kommunerna en skyldighet att sörja för invandrarnas sociala integration. Detta kan innebära att man anordnar kulturevenemang där personer från olika kulturer kan träffas och dela med sig av sina erfarenheter. Kommunerna kan också erbjuda rådgivning och stöd till familjer som har flyttat till Finland på grund av arbetet.

Enligt den nya integrationslagen (681/2023) ersätts kommunerna för anordnandet av integrationstjänster med statligt stöd. Detta ersättningssystem grundar sig på att staten betalar kommunerna bidrag som hänför sig till integration av invandrare. Stödet omfattar olika slags tjänster och verksamheter som hjälper invandrare att anpassa sig till det finländska samhället. Kommunerna ansvarar för tillhandahållandet av dessa tjänster, och statligt stöd är en väsentlig del i reserverandet av resurser för att stöda integration.

I tabell 28 lyfter man fram de väsentliga integrationstjänsterna som kommunerna anordnar och för vilka kommunerna enligt den nya integrationslagen (681/2023) kan få statligt stöd för att täcka kostnaderna för anordnandet av tjänsterna. Storleken på stöden kan i detta sammanhang inte uppskattas för Ingå kommuns del eftersom alla anvisningar och riktlinjer som berör stöden efter lagändringen som träder i kraft 1.1.2025 ännu inte har varit tillgängliga. De slutliga stödbeloppen som riktas till Ingå kommun fastställs utgående från lagstiftningen, statens anvisningar och förordningar samt integrationstjänsternas typ och förhållandena. Tabell 28 ger ändå en tydlig översikt över statsstödet olika delområden, deras syfte och objekt i det kommunala integrationsarbetet. Utöver dessa är kommunerna skyldiga att erbjuda invandrare som bor i kommunen också annan lagstadgad basservice.

Tabell 28. En översikt över de viktigaste integrationstjänsterna som kommunerna anordnar, målen för dem och grunderna för fastställande av stöd.

Integrationsåtgärd	Målsättning	Grund för stöd
Handledning och rådgivning	Allmän handledning och rådgivning för invandrare	Beaktas i kommunens statsandelar
Utarbetande av integrationsplaner	Främjande av integration	Beaktas i kommunens statsandelar
Anordnande av flerspråkig samhällsorientering	Information om boende, verksamhet, rättigheter och skyldigheter i Finland	Beaktas i kommunens statsandelar
Bedömning av behovet av tjänster för kompetens och integration	Bedömning av invandrarens färdigheter och servicebehov samt hänvisning till tjänster	Beaktas i kommunens statsandelar
Språkundervisning	Förbättrar invandrarernas kunskaper i finska	Grund för kalkyl, t.ex. €/invandrare

Sammanfattningsvis kan man konstatera att Ingå kommun spelar en väsentlig roll i integrationen av den arbetsrelaterade invandringen som uppstår till följd av stålverksprojektet. Lagstiftningen fastställer tydliga ramar och skyldigheter, men verkställandet i praktiken förutsätter aktiv och mångsidig verksamhet som beaktar invandrarnas behov och möjligheter. För Ingå kommun är det viktigt att veta att staten stöder anordnandet av de integrationsfrämjande tjänster som hör till kommunens ansvarsområde.

6 Riskanalys och riskhantering

I och med bedömningen av detaljplaneändringen Joddböle V:s samhällsekonomiska konsekvenser har det framkommit händelser eller situationer som eventuellt äventyrar Ingå kommuns intresse och som kan försvaga eller förhindra de positiva ekonomiska konsekvenserna för kommunen om de förverkligas. Då blir kommunen ansvarig för investeringskostnaderna utan att få intäkter som behövs för att täcka dem. Dessutom har man som en del av bedömningen upptäckt eventuella utvecklingsförlopp som stoppar det planerade stålverksprojektet om de förverkligas och orsakar situationer där kommunen inte kan fortsätta att utveckla planläggningsområdet i en alternativ riktning utan betydliga tilläggskostnader.

Sådana äventyrande händelser eller utvecklingsförlopp är till exempel

- att stålverksinvesteringen fördröjs eller ställs in.
- att de intäkter som behövs för att täcka kostnaderna för de investeringar som gjorts för att utnyttja Joddböle planläggningsområde minskar eller uteblir totalt.
- att antalet arbetsplatser och/eller befolkningstillväxten som stålverksinvesteringen medför blir mindre än förväntat.
- att de lokala företagen misslyckas med att dra nytta av stålverksinvesteringen för att öka sin affärsverksamhet.

Ingå kommun ska för sin del förbereda sig på sådana risker som de ovan nämnda och på att hantera de risker som dessa medför genom att sikta på att detaljplaneändringen och de investeringar som hänför sig till den samt de samhällsekonomiskt positiva konsekvenserna förverkligas. De väsentliga riskerna som hänför sig till detaljplaneändringens samhällsekonomiska målsättningar och särdrag samt deras hanteringssätt behandlas mer ingående i rapportens bilaga 2, Analys och hantering av riskerna i detaljplaneändringen Joddböle V.

7 Bedömningens slutsatser

Angående bedömningen av de samhällsekonomiska konsekvenserna av detaljplaneändringen Joddböle V presenteras slutsatserna utgående från fyra aspekter. Den första aspekten gäller helhetseffekterna av de olika delområdena i detaljplaneändringens konsekvensbedömning. Med hjälp av granskningen av helhetskonsekvenserna får man sig en uppfattning om projektets nettoeffekter under en granskningsperiod på 30 år. Den andra aspekten gäller uppdelningen av de samhällsekonomiska konsekvenserna på kapital- och driftsekonomin. Fördelen med denna aspekt är att tidpunkten för detaljplaneändringens samhällsekonomiska konsekvenser beträffande kostnaderna och intäkterna blir tydligare och att planeringen av hanteringen av kommunens ansvar underlättas.

Hanteringen av Ingå kommuns ekonomiska risker förutsätter en tidsmässig granskning av balansen mellan intäkterna och kostnaderna under granskningsperioden vilket utgör den tredje aspekten av slutsatserna. Den tidsmässiga granskningen genomförs genom att räkna ut en kritisk punkt där de kostnader och intäkter som uppstår under en granskningsperiod på 30 år jämförs i förhållande till varandra. Målet är att hitta en tidpunkt där intäkterna räcker till för att täcka kostnaderna och projektet blir lönsamt. Den fjärde aspekten gäller detaljplaneändringens förhållande till markanvändningsavtalen med hjälp av vilka kommunen har möjlighet att minska den kostnadsbörda som investeringsfasens kapital- och driftsekonomi medför och därmed trygga kommunens betalningsberedskap och förmåga att sköta lånen.

I slutet av huvudkapitlet dras slutsatsen om detaljplaneändringens och projekt-helhetens lönsamhet ur Ingå kommuns synvinkel.

7.1 Samhällsekonomiska helhetskonsekvenser

I tabell 29 presenteras de samhällsekonomiska konsekvenserna av detaljplaneändringen Joddböle V och det stålverksprojekt som hänför sig till den under en granskningsperiod på 30 år ur Ingå kommuns synvinkel. Talen i tabellen har genom nuvärdesförandet ändrats till samma granskningstidpunkt då förhållandet mellan dem ger en uppfattning om viktningen av kostnads- och intäktseffekterna.

Tabell 29. Detaljplaneändringens och stålverksprojektets totala samhällsekonomiska konsekvenser under en granskningsperiod på 30 år.

Detaljplaneändringens och stålverksprojektets samhällsekonomiska helhetskonsekvenser	Miljoner €
Granskningsperiodens helhetskostnader, delområde 1	24–25*
Granskningsperiodens helhetskostnader, delområde 2	0
Granskningsperiodens helhetskostnader, delområde 3	17–40**
Granskningsperiodens helhetsintäkter, delområde 1	12
Granskningsperiodens helhetsintäkter, delområde 2	61–76**
Granskningsperiodens helhetsintäkter, delområde 3	20–54**
Nettoeffekt	52–77***

* Beror på gcm-investeringens omfattning.

** Beror på befolkningstillväxtscenariot.

***Beror både på omfattningen av gcm-investeringen och på befolkningstillväxtscenariot.

Utgående från sammanfattningen av helhetskonsekvenserna i tabell 29 är den samhällsekonomiska nettoeffekten av detaljplaneändringen Joddböle V och för industriinvesteringarnas projekthelhet som grundar sig på den starkt positiv för Ingå kommun under granskningsperioden på 30 år. Storleken på den positiva nettoeffekten varierar mellan ca 52 miljoner euro och ca 77 miljoner euro beroende på omfattningen av trafikledsinvesteringarna (närmare bestämt gcm-investeringen) samt befolkningstillväxten som granskas.

7.2 Uppdelning av konsekvenserna på kapital- och driftsekonomin

I tabell 30 granskas de samhällsekonomiska konsekvenserna av detaljplaneändringen Joddböle V och industriinvesteringsprojektet som grundar sig på den uppdelade på kapital- och driftsekonomin, vilket visar den tidsmässiga placeringen av kostnads- och intäktseffekterna och samtidigt de ekonomiska riskerna ur Ingå kommuns synvinkel. Talen i tabellen har genom nuvärdesförfarandet ändrats till samma granskningstidpunkt då förhållandet mellan dem ger en uppfattning om viktningen av kostnads- och intäktseffekterna.

Tabell 30. Uppdelning av detaljplaneändringens och stålverksprojektets samhällsekonomiska helhetskonsekvenser på kapital- och driftsekonomi under en granskningsperiod på 30 år.

Uppdelning av detaljplaneändringens och stålverksprojektets samhällsekonomiska helhetskonsekvenser på	Miljoner €
Kapitalekonomins nettoeffekt, delområde 1	-5-6*
Kapitalekonomins nettoeffekt, delområde 2	0
Kapitalekonomins nettoeffekt, delområde 3	0
Kapitalekonomins nettoeffekt totalt	-5-6*
Driftsekonomin nettoeffekt, delområde 1	-7
Driftsekonomin nettoeffekt, delområde 2	61-76**
Driftsekonomin nettoeffekt, delområde 3	3-14**
Driftsekonomin nettoeffekt totalt	57-83**
Helhetskonsekvenserna	52-77***

* Beror på gcm-investeringens omfattning.

** Beror på befolkningstillväxtscenariot.

***Beror både på omfattningen av gcm-investeringen och på befolkningstillväxtscenariot.

Utgående från tabell 30 ska man ta i beaktande att kapitalekonomins investeringsfas som infaller i början av granskningsperioden visar ett tydligt underskott ur Ingå kommuns synvinkel. Detta innebär att kommunen förutsätts ha risktolerans för att göra de investeringar som byggandet av stålverksinvesteringen

förutsätter i förväg innan driftsekonomins positiva effekter börjar stärka kommunens ekonomi. I verkligheten ökar risken för ett underskott i investeringsfasen ytterligare för delområde 3 på grund av bedömningens riktlinje att alla planlagda tomter anses vara sålda och bebyggda under investeringsfasen trots att tomterna, vattentjänsternas anslutningsavgifter och fastighetsskatterna i verkligheten medför intäkter för kommunen under en längre tid.

7.3 Intäkternas och kostnadernas kritiska punkt

Detaljplaneändringen Joddböle V har många konsekvenser som har granskats i rapporten på fyra delområden. De tydligaste inkomst- och kostnadseffekterna upptäcks på de tre första delområdena, av vilka särskilt förverkligandet av de investeringar som detaljplaneområdets funktionalitet förutsätter (delområde 1) samt byggandet av bostadsområden för nya invånare som flyttar till kommunen på grund av stålverksinvesteringen (delområde 3) belastar Ingå kommuns ekonomi. Investeringarna i början av granskningsperioden, såsom förbättringen av huvudledningarna och vattentjänsternas nätverkskapacitet, är kostnader som med stor säkerhet förverkligas ur kommunens synvinkel, men intäkterna för att täcka dem inflyter under en granskningsperiod på 30 år. Ändå har man som resultat av bedömningen av detaljplaneändringens samhällsekonomiska konsekvenser konstaterat att detaljplaneändringen och förverkligandet av stålverksinvesteringen som helhet är ett mycket lönsamt samhällsekonomiskt projekt för Ingå kommun. Under en granskningsperiod på 30 år är den positiva nettoeffekten för Ingå kommun uppskattningsvis 52–77 miljoner euro beroende på befolkningstillväxtscenario.

De samhällsekonomiska konsekvenserna som lyfts fram i bedömningen förverkligas i olika skeden och på olika sätt under en granskningsperiod på 30 år samt i tre befolkningstillväxtscenarier, så man behöver ta reda på i vilket skede de beräknade intäkterna och kostnaderna uppnår balans. Då blir projekthelheten lönsam ur kommunens synvinkel eftersom kommunen kan täcka kostnaderna för stora investeringar som infaller i början av granskningsperioden med intäkterna som detaljplaneändringen och investeringsprojektet medför. Med hjälp av bedömningen av tidpunkten för den ekonomiska balansen stöder man hanteringen av Ingå kommuns ekonomiska risker.

För kunna fastställa när balansen mellan kostnaderna och intäkterna nås under granskningsperioden räknar man ut den kritiska punkten (Break-even point). Uträkning av kritiska punkter används oftast i företagets interna redovisning för att identifiera den försäljningsmängd med vilken företagets intäkter och utgifter blir lika stora, dvs. företagets resultat är noll. I bedömningen av de samhällsekonomiska konsekvenserna av detaljplaneändringen Joddböle V tillämpas metoden enligt följande:

1. Den kritiska punkten räknas ut för varje befolkningstillväxtscenario.
2. För befolkningstillväxtscenariot utarbetas en tabell som omfattar hela granskningsperioden på 30 år. I tabellen läggs de i bedömningen av de samhällsekonomiska konsekvenserna konstaterade intäkterna och kostnaderna till årsvis enligt den tidpunkt som har fastställts i bedömningen.
3. Kostnaderna och intäkterna räknas ihop för ett år i taget under granskningsperioden tills de influtna intäkterna räcker till för att täcka de upplupna kostnaderna och projektet börjar generera kommunen vinst.

I tabell 31 presenteras resultaten av uträkningen av de kritiska punkterna för befolkningstillväxtscenarierna. Av tabellen framgår om de intäkter som har konstaterats i bedömningen av de samhällsekonomiska konsekvenserna täcker de upplupna kostnaderna och går förbi dem och gör detaljplaneändringen och dess projekt lönsamt kommunens synvinkel.

Tabell 31. Tidsmässig placering av kritiska punkter i olika befolkningstillväxtscenarier.

Befolkningens tillväxtscenario	Den kritiska punktens tidpunkt
Befolkningstillväxt enligt kommunstrategin	6:e året
Snabb befolkningstillväxt	5:e året
Särskilt kraftig befolkningstillväxt	5:e året

Så som det framgår av tabell 31 uppnås den kritiska punkten i ett tidigt skede av granskningsperioden i varje befolkningstillväxtscenario som granskas; i praktiken senast tre år efter att stålverkets produktionsverksamhet har inletts. Av alla befolkningstillväxtscenarier uppnås den kritiska punkten senast, under granskningsperiodens sjätte år, i det befolkningstillväxtscenario som avses i kommunstrategin. I de övriga scenarierna infaller den kritiska punkten under granskningsperiodens femte år.

Trots skillnaderna mellan de olika scenarierna ligger de kritiska punkterna för antalet invånare som flyttar till kommunen nära varandra i scenarierna. Orsaken är att de viktigaste intäkterna för att täcka de stora investeringskostnaderna som har uppstått under de första åren av granskningsperioden består av stålverkets fastighetsskatter samt markägarnas avgiftsandelar enligt markanvändningsavtalen så som det framgår av tabell 32. Därtill är intäkterna från tomtförsäljning och statens betalningsandel av förbättringen av trafiklederna avgörande för att en kritisk punkt ska uppnås.

Det gemensamma för de ovan nämnda inkomsteffekterna att de är samma i varje befolkningstillväxtscenario. I det snabba och mycket kraftiga befolkningstillväxtscenario kommer de snabbt ökande kommunal- och fastighetsskatterna för nya invånare endast att tidigarelägga den kritiska punkten med ett år i förhållande till befolkningstillväxten enligt kommunstrategin.

I tabell 32 behandlas också de viktigaste osäkerhetsfaktorerna i uträkningen av kritiska punkter som beror på

- obekräftade bedömningar av inkomsteffekterna och/eller
- den verkliga tidpunkten för inkomsteffekterna, eller
- gradvist inflytande.

Så som det har beskrivits i de övriga kapitlen i bedömningen är de beräknade inkomst- och kostnadseffekterna osäkra till exempel på grund av att det är svårt att bedöma exakta utgångsuppgifter eller kostnader för förverkligande. Exempelvis den slutliga summan av de fastighetsskatter som betalas för stålverket bekräftas först efter att fabriksfastigheterna blivit färdiga, och fastighetsskatternas belopp kan också påverkas av ändringar i lagstiftningen eller kommunens beslut gällande fastighetsskattesatsen.

Inverkan av den kritiska punktens tidpunkt på de bakomliggande inkomsteffekterna skapar också osäkerhet beträffande exempelvis de verkliga influtna

intäkterna från tomtförsäljningen och tidpunkten för dem. För att underlätta bedömningen av delområde 3 har man antagit att alla tomter kommer att säljas kort efter att stålverket har blivit färdig och startat. Intäkterna från tomtförsäljningen är en betydande inkomstkälla för kommunen, och att de inflyter lika snabbt som man antar i bedömningen kan vara osannolikt med tanke på bostadsmarknadens verkliga funktionslogik. En lyckad tomtförsäljning påverkas av antalet nya invånare som flyttar till kommunen, vilket samtidigt också påverkar storleken på de inkomst- och fastighetsskatter som inflyter till kommunen. De ifrågasättande skatteintäkterna spelar en väsentlig roll med tanke på tidpunkten för den kritiska punkten särskilt i scenariot för snabb befolkningstillväxt och särskilt kraftig befolkningstillväxt.

Dessutom ska man komma ihåg att ett exceptionellt stort antal nya invånare i scenariot förutsätter att kommunen planlägger nya bostadsområden och investerar i kommunal infrastruktur. Kostnaderna för grundandet av nya bostadsområden har ännu inte uppskattats och då kan kostnaderna som de medför bidra till att den kritiska punkten infaller senare än förväntat under granskningsperioden.

De ovannämnda faktorerna är exempel på möjliga orsaker till varför de intäkter som är viktiga med tanke på placeringen av de kritiska punkterna kan inflyta mindre eller långsammare än förväntat och då infaller också den kritiska punkten senare under granskningsperioden. I vilket fall som helst visar de bedömningar som gjorts gällande stålverkets direkta effekter och multiplikatoreffekter att de positiva ekonomiska konsekvenserna under granskningsperioden är betydligt större än kostnadseffekterna. Därför bedömer man att den kritiska punkten detaljplaneändringen och stålverksprojektets ekonomiska konsekvenser uppnås under de första tio åren av stålverkets produktionsverksamhet om de antaganden som legat som grund för bedömningen inte ändras avsevärt.

Tabell 32. De viktigaste inkomsteffekterna och osäkerhetsfaktorerna med tanke på den tidsmässiga placeringen av kritiska punkter i olika befolkningstillväxtscenarier.

Befolkningens tillväxtscenario	Viktigaste inkomsteffekter
Befolkningstillväxt enligt kommunstrategin	<ul style="list-style-type: none"> • Intäkter från markanvändningsavtal • Stålverkets fastighetsskatter • Statens betalningsandel i förbättringen av trafiklederna • Intäkter från tomtförsäljning
Snabb och särskilt kraftig befolkningstillväxt	<ul style="list-style-type: none"> • Intäkter från markanvändningsavtal • Stålverkets fastighetsskatter • Statens betalningsandel i förbättringen av trafiklederna • Intäkter från tomtförsäljning • Inkomst- och fastighetsskatter från nya invånare
Befolkningens tillväxtscenario	Viktigaste osäkerhetsfaktorer
Befolkningstillväxt enligt kommunstrategin	<ul style="list-style-type: none"> • Stålverkets faktiska fastighetsskatter • Intäkter från markanvändningsavtal

Snabb befolkningstillväxt	<ul style="list-style-type: none"> • Stålverkets faktiska fastighets-skatte • Intäkter från markanvändnings-avtal • Antal nya invånare
Särskilt kraftig befolkningstillväxt	<ul style="list-style-type: none"> • Stålverkets faktiska fastighets-skatte • Intäkter från markanvändnings-avtal • Antal nya invånare • Kostnader för investering i kommuninfrastruktur på icke-planlagda bostadsområden

7.4 Kommunens förhållande till investeringsfasens ekonomiska konsekvenser samt till markanvändningsavtalen

Ingå kommun och markägarna i Joddböle strävar efter att förhandla om markanvändningsavtalet i enlighet med 12 a kap. i markanvändnings- och bygglagen efter att detaljplaneförslaget för verkställandet av detaljplanen Joddböle V har färdigställts. Markanvändningsavtalet är viktigt för att kontrollera kostnaderna för de investeringar som faller på kommunens ansvar i inledningsskedet eftersom avtalsparterna i markanvändningsavtalet kommer överens om markägarnas del i kostnaderna för samhällsbyggande som tjänar detaljplanen, överlåtelse av allmänna områden till Ingå kommun och vid behov bildandet av tomter. Avsikten är att godkänna och underteckna markanvändningsavtalet innan fullmäktige fattar beslutet om att godkänna detaljplanen. I Ingå kommun godkänns markanvändningsavtalet av kommunstyrelsen.

Byggandet av stålverket förutsätter att de åtgärder som presenteras i tabell 33 förverkligas av Ingå kommun antingen innan byggandet av stålverket inleds eller senast under byggandet. I tabellen specificeras driftsekonomin kostnader för de tre första åren av granskningsperioden för att också de underhålls- och lönekostnader som kräver förberedelser ska synas innan det inflyter skatteintäkter för stålverkets och företagsekosystemets verksamhet.

Tabell 33. De investeringar och åtgärder inklusive kostnadsberäkningar som förverkligas under tre år innan stålverket blir färdigt.

Investeringar och åtgärder som förverkligas under 3 år	Miljoner €
Planering av trafikledsinvesteringar	0,1
Hamnvägens och Bollstavägens samt Sv51:s förbättringsinvesteringar	3,0
Planeringskostnader för vattentjänsternas investeringar	0,2
Sanering av Joddböle reningsverk, Vars nya vattentäkt	6,0
GCM-investering, maximala kostnader	7,5
GCM-investering, planerings-, byggherre- och beställaruppgifter	1,6

Underhållskostnader för gcm-investeringar, 3 år	0,3
Underhållskostnader för vattentjänsternas investeringar, 3 år	1,2
Finansieringskostnader för trafikleds- och vattentjänstinvesteringar, 3 år (lånekapital 18,1 miljoner)	1,2
Förvaltningstjänsternas lönekostnader /5 åv, 3 år	1,2
Bostadsområdenas gatuinvesteringar (inkl. dagvatten och belysning)	3,2
Investeringar i bostadsområdenas vattentjänster	1,8
Underhållskostnader för gatu- och vattentjänstinvesteringar i bostadsområden, 3 år	0,3
Nettoutgifter för produktion och distribution av kommundienst, 3 år, befolkningstillväxt enligt kommunstrategin	0,5
Totalt , 3 år	28,1

Enligt tabell 33 ska Ingå kommun förbereda sig på investerings- och underhållskostnader på ca 28 miljoner € under de tre första åren av granskningsperioden. Detta skapar ett betydande finansieringsstryck för Ingå kommun som ändå kan balansera de inkomstflöden som presenteras i tabell 34.

Tabell 34. Intäkter som inflyter under tre år innan stålverket blir färdigt.

Intäkter från investeringar och åtgärder, 3 år	Miljoner €
Statens betalningsandel (70%) av kostnaderna för trafikledsinvesteringar	2,1
Intäkter för stålverkets anslutning till vattentjänsterna	0,1
Intäkter som grundar sig på markägarnas markanvändningsavtal	10,0*
Kommunal- och fastighetsskatteintäkter från nya invånare, 3 år, befolkningstillväxt enligt kommunstrategin	0,4
Statsandelar för nya invånare, 3 år, befolkningstillväxt enligt kommunstrategin	0,1
Totalt	12,7

** Då denna rapport skrevs var förhandlingarna med markägarna fortfarande oavslutade och man kände inte till intäkter som grundade sig på markanvändningsavtal. I detta sammanhang fastställs resultatet av markanvändningsavtalen till 10 miljoner euro.

Utgående från specifikationen i tabell 34 kan Ingå kommun förväntas få en inkomst på knappt 13 miljoner euro i ersättning för sina investeringar och övriga kostnader under granskningsperiodens tre första år. Trots att intäkterna inflyter kvarstår ett finansieringsbehov på ca 15 miljoner € för kommunen som i huvudsak torde kunna påskyndas med lånepengar. I tabellen har man för intäkternas del inte beaktat eventuella försäljningsintäkter eller anslutningsavgifter till vattentjänsterna för tomter på bostadsområden till den del som de kan verkställas under granskningsperiodens tre första år. Dessa intäkter kan uppgå till högst 5 miljoner euro. Trots detta är ett finansieringsbehov på ca 10 miljoner euro fortsättningsvis inte täckt, vilket framgår av bild 6.

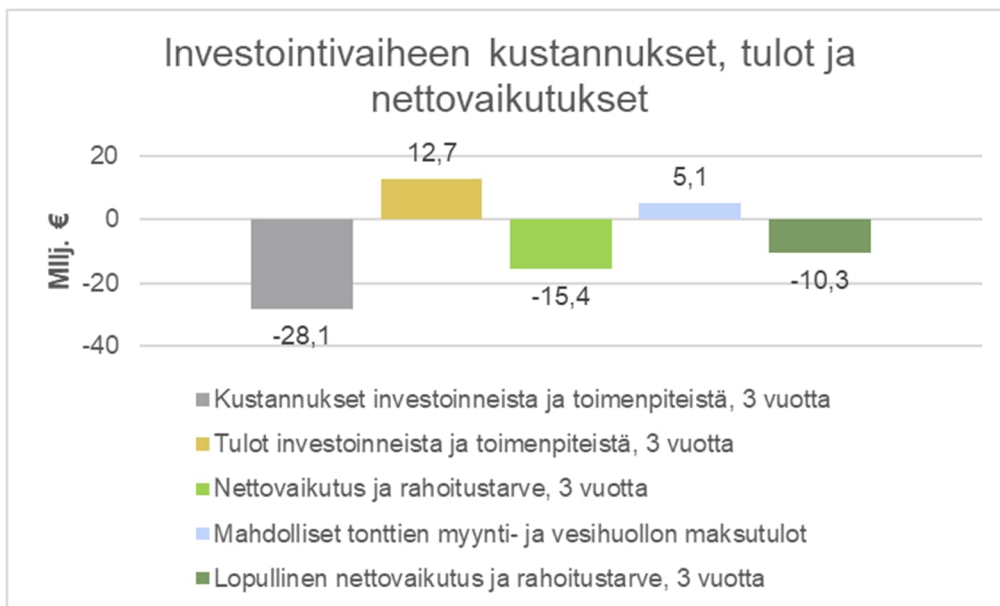


Bild 6. Investeringsfasens (3 år) ekonomiska konsekvenser och finansieringsbehov ur Ingå kommuns synvinkel.

Beträffande finansieringen av investeringsfasen spelar markanvändningsavtalet mellan kommunen och markägarna en väsentlig roll eftersom det har potential för att minska kommunens finansieringsbehov. Kommunens målsättning borde vara att täcka en så stor del av finansieringsunderskottet som möjligt med intäkterna från markanvändningsavtalen. Därtill ska kommunen så fort som möjligt inleda förhandlingar för att säkerställa statens betalningsandelar för förbättringen av trafiklederna så att finansieringsunderskottet för dessa inte ökar.

7.5 Slutsatser om förverkligandet av projektet

Utgående från resultaten av bedömningen av de samhällsekonomiska konsekvenserna av detaljplaneändringen Joddböle V är detaljplaneändringen och Blastr Green Steel Oy:s anläggning för produktion av grönt stål mycket lönsamma ur Ingå kommuns synvinkel. Med tanke på de samhällsekonomiska konsekvenserna ska förverkligandet av investeringsprojektet främjas kraftigt i Ingå kommun.

Bedömningen av de samhällsekonomiska konsekvenserna visar också att Ingå kommun under de första åren av granskningsperioden utsätts för ett betydande finansieringstryck eftersom detaljplaneområdets funktionalitet för stålverksinvesteringen förutsätter investeringar i bland annat trafiklederna och vattentjänsternas nätverk. Detta utmanar förvaltningen av kommunens ekonomi och gör investeringsfasen riskabel. Hanteringen av riskerna som hänför sig till investeringarna är en av kommunens viktigaste uppgifter beträffande detaljplaneändringens konsekvenser.

Trots de risker som investeringarna medför är det möjligt för Ingå kommun att snabbt uppnå en balans mellan kostnader och intäkter efter att stålverket har inlett sin verksamhet, såvida de grundläggande antagandena i bedömningen verkställs på det sätt som förutses. Detta beror på de betydande skatteintäkterna som hänför sig till stålverket och som uppstår till exempel av fastighets-skatter och inkomstskatter från Ingåbor som arbetar i stålverket. Trots dessa

måste kommunen hantera sin finansieringsrisk till exempel med hjälp av markanvändningsavtal som ingås med markägarna och statens avgiftsandelar som hänför sig till förbättringen av trafiklederna. Därtill gynnas kommunen av den ekonomiska aktivitet och livskraft som stålverksinvesteringen medför i regionen som en multiplikatoreffekt i form av arbetsplatser, skatteintäkter, köpkraft samt social växelverkan och kapital.

Lokala företag har möjlighet att dra nytta av stålverksinvesteringen både under byggandet och produktionen. I byggandet av stålverket behövs många kunniga aktörer som själva har behov av service och material. Under produktionen behöver fabriken många underleverantörer, leverantörer, partner och sådana som utnyttjar stålverkets sidoströmmar. Det är också möjligt att viljan att bygga och köpa bostäder och hus i Ingå ökar om man i och med stålverket och den ekonomiska aktivitet som den medför kan locka ett betydande antal nya invånare till Ingå och tack vare dem också investerare. Till följd av detta kan bostadsmarknaden i Ingå förbättras avsevärt.

Till konsekvenserna av detaljplaneändringen och stålverksinvesteringen hör en befolkningstillväxt som uppstår till följd av inflyttningen i kommunen och som i rapporten har granskats utgående från tre befolkningstillväxtscenarier. Utgående från bedömningarna av befolkningstillväxten har man också utarbetat en översikt över huruvida kommunens dagvårds- och skoltjänster är tillräckliga, och det väsentliga resultatet är att Ingå kommuns kapacitet inom skoltjänster räcker till i de snabbaste befolkningstillväxtscenarierna, men för dagvårdens del behövs nya satsningar. En betydande del av befolkningstillväxten i Ingå förväntas utgöras av ett arbetsrelaterat inflöde av personer som talar främmande språk i kommunen, vilket ändå medför ett tydligt behov för kommunens integrationsfrämjande tjänster. Enligt den nya integrationslagen som träder i kraft 1.1.2025 erhåller kommunen stöd av staten som en del av sina statsandelar för anordnandet av de integrationstjänster som kommunen svarar för; grunderna för stödets belopp förtydligas när anvisningarna preciseras när den nya lagen träder i kraft.

Trots ett ökande servicebehov beräknas Ingå kommun att tack vare de positiva ekonomiska konsekvenserna komma i en situation där kommunen också har möjlighet att sänka sina kommuninvånarens inkomstskattesats, dvs. kommunal-skattesats. Det skapas ändå ramvillkor för detta då kommunen inte får äventyra sin låneskötselförmåga och då kommunen ska kunna täcka de årliga avskrivningarna och nedskrivningarna med sitt årsbidrag.

Sammanfattningsvis kan man konstatera att detaljplaneändringen Joddböle V och den stålverksinvestering som den möjliggör som helhet är mycket lönsamma för Ingå kommun ur samhällsekonomisk synvinkel under granskningsperioden som användes bedömningen. Ingå kommun ska ändå se till att lönsamheten förverkligas som en kombination av flera olika delområden, och det kräver noggrann riskhantering av kommunen samt aktivt samarbete med projektets intressenter. I tabell 35 presenteras de viktigaste iakttagelserna och konsekvenserna av bedömningen av detaljplaneändringen.

Tabell 35. Sammanfattning av de viktigaste iakttagelserna i den samhällsekonomiska bedömningen och konsekvenserna.

Granskningsobjekt	Bedömning av konsekvensen
Detaljplaneändringens och stålverksinvesteringens totala inverkan	<ul style="list-style-type: none"> • Mycket lönsam.
Uppdelning av helhetskonsekvensen på kapital- och driftsekonomin	<ul style="list-style-type: none"> • Kapitalekonomin i investeringsfasen visar ett underskott, tyngdpunkten i kommunens riskhantering. • Under hela granskningsperioden visar driftsekonomin ett starkt överskott.
Balans mellan kostnader och intäkter	<ul style="list-style-type: none"> • Efter att fabriken har startat kommer den att uppnås på några år.
Företag och boende	<ul style="list-style-type: none"> • Företagen har möjlighet att dra nytta av stålverksinvesteringen ekonomiskt både under byggandet och produktionen. • Efterfrågan på bostäder ökar, bostadsmarknaden blir bättre.
Kommunens befolkning	<ul style="list-style-type: none"> • En ökning förutses i och med stålverksinvesteringen, den arbetsrelaterade befolkningsökningen medför positiva konsekvenser. • En betydande del av den ökade befolkning förväntas tala främmande språk.
Kommunala tjänster	<ul style="list-style-type: none"> • Skolplatskapaciteten räcker till, behov av tilläggsinsatser inom dagvården. • Behovet av integrationstjänster ökar, ny lagstiftning fr.o.m. 1.1.2025.
Kommunens ekonomiska läge	<ul style="list-style-type: none"> • Kommunens ekonomi förväntas bli bättre. • Det uppstår en potential att sänka inkomstkattesatsen, men med beaktande av kommunekonomins ramvillkor.